

# 2025년 주요업무 추진실적

## 재정문화위원회

### ○ 부천여성청소년재단

- 부천여성청소년센터
- 부천시청소년센터
- 산울림청소년센터
- 소사청소년센터
- 부천시청소년상담복지센터
- 부천미래교육센터

### ○ 수탁기관

- 고리울청소년센터



# || 목 차 ||

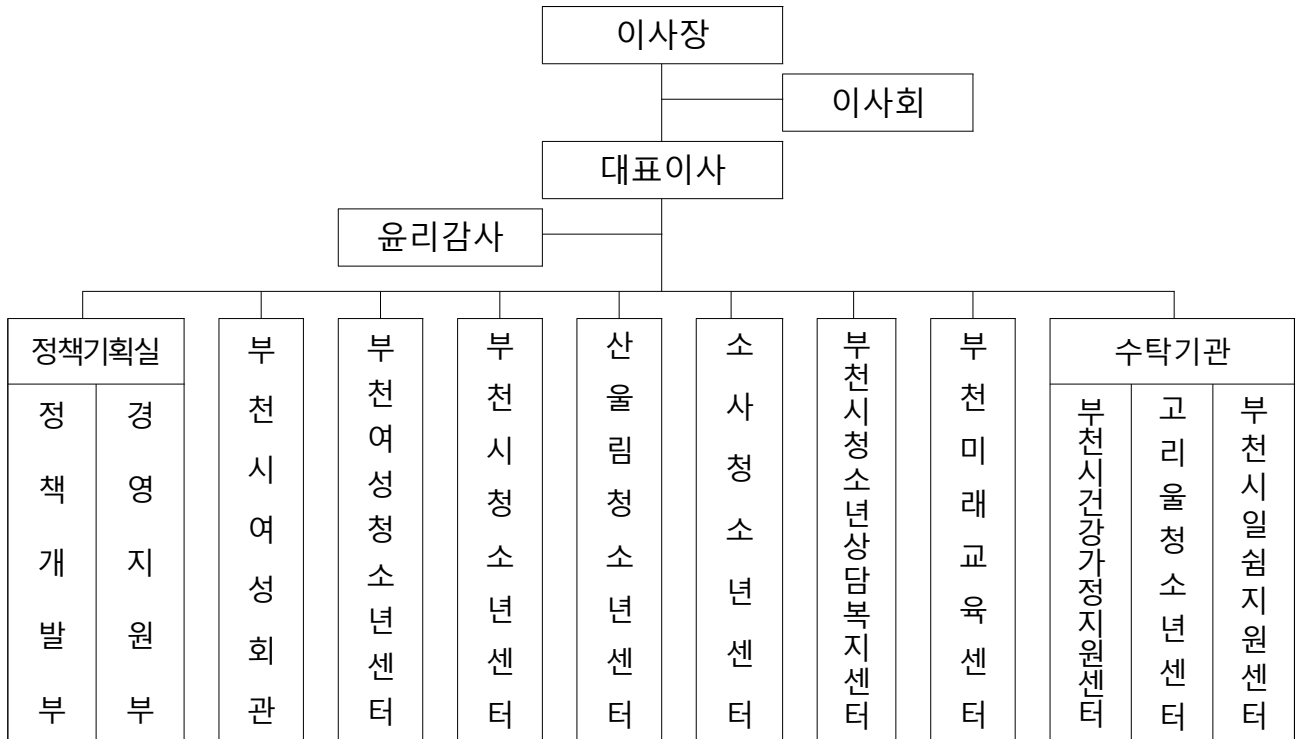
□ 일반현황	.....	3
□ 재단 주요업무 추진성과	.....	7
□ 주요업무 추진실적		
○ 부 천 여 성 청 소 년 센 터	.....	12
○ 부 천 시 청 소 년 센 터	.....	14
○ 산 울 립 청 소 년 센 터	.....	16
○ 소 사 청 소 년 센 터	.....	18
○ 부천시청소년상담복지센터	.....	20
○ 부 천 미 래 교 육 센 터	.....	22
○ 【수 탁】고리울청소년센터	.....	24



# 일 반 현 황

□ 조 직 : 1실 1관 6센터 3수탁기관

(2025. 9. 30. 기준)



□ 정 원 : 119명(현원 : 106명)

(단위 : 명)

구 분		계	대 이	표 사	윤 감	리 사	정 기 기 획	책 실	부 천 여 회	천 시 성 관	부 천 청 소 년 터	여 성 청 소 년 터	부 천 청 소 년 터	산 울 림 청 소 년 터	소 청 소 년 터	사 청 소 년 터	부 천 청 소 년 상 복 지 센터	천 시 년 담 답 센터	부 천 미 래 교 육 터
계		정원	119	1	2	13	6	14	8	15	18	30	12						
		현원	106	1	2	13	6	14	6	11	15	26	12						
대표이사		정원	1	1	-	-	-	-	-	-	-	-	-						
		현원	1	1	-	-	-	-	-	-	-	-	-						
전문 계약직	1급	정원	8	-	-	1	1	1	1	1	1	1	1						
		현원	7	-	-	1	1	1	1	0	1	1	1						
일 반 직 (가)	2급	정원	9	-	-	2	1	1	1	1	1	1	1						
		현원	8	-	-	1	1	1	1	1	1	1	1						
	3급 ~5급	정원	60	-	2	10	2	6	4	7	10	9	10						
		현원	53	-	2	11	2	6	2	6	7	7	10						
일반직(나)		정원	41	-	-	-	2	6	2	6	6	19	-						
		현원	37	-	-	-	2	6	2	4	6	17	-						

※ 결원 13명 : 전문계약직 1명, 일반직(가) 8명, 일반직(나) 4명

□ 수탁기관 정원 : 20명(현원 : 20명)

(단위 : 명)

구 분		계	센터장	부장	팀장/과장	팀원/직원
계	정원	20	3	1	4	12
	현원	20	3	1	3	13
부천시건강가정지원센터	정원	5	1	-	1	3
	현원	5	1	-	1	3
고 리 울 청 소 년 센 터	정원	9	1	1	2	5
	현원	9	1	1	1	6
부 천 시 일 씬 지 원 센 터	정원	6	1	-	1	4
	현원	6	1	-	1	4

□ 2025년 예산현황

○ 총 괄

(단위 : 억 원, %)

연도별 부서명	2025년 예산액	2024년 최종 예산액	증감액	증감률 (%)	비 고
합 계	105.18	109.24	△4.06	△3.7	
윤 리 감 사	0.08	0.08	-	-	
정 책 기 획 실	59.33	57.60	1.73	3.0	
부 천 시 여 성 회 관	4.30	4.10	0.20	4.8	
부천여성청소년센터	5.17	6.28	△1.11	△17.7	
부천시청소년센터	2.18	1.94	0.24	12.4	
산울림청소년센터	6.26	7.67	△1.41	△18.4	
소 사 청 소 년 센 터	9.55	10.33	△0.78	△7.6	
부 천 시 청 소 년 상 담 복 지 센 터	13.67	14.81	△1.14	△7.7	
부천미래교육센터	4.64	6.43	△1.79	△27.8	

※ 수탁기관 제외

## ○ 주요 사업비 현황

(단위: 억 원)

연번	부 서 명	예산액	주 요 내 용	비고
계	9개 부서	47.17		
1	부천시청소년 상담복지센터	13.43	<ul style="list-style-type: none"> <li>고위기 청소년 집중심리클리닉 찾아가는 상담 '청소년동반자'</li> <li>청소년 무지개 원종점 '휴(麻)카페'</li> <li>청소년 안전망 민·관·학 거버넌스</li> <li>학교밖청소년 학업·자립·성장 맞춤형 지원, 자립공간(부스터) 운영</li> </ul>	
2	소사청소년센터	9.18	<ul style="list-style-type: none"> <li>청소년의 창의력과 상상력 향상을 위한 창의융합활동 운영</li> <li>STEAM Maker 활동 추진으로 특성화 영역의 전문활동 제공</li> <li>청소년의 권익증진을 위한 주도적인 참여활동으로 균형 있게 성장하는 기반 마련과 민주시민으로 육성</li> </ul>	
3	산울림청소년센터	5.87	<ul style="list-style-type: none"> <li>청소년운영위원회, 청소년환경그리너</li> <li>숲속의 행복나눔축제, 모두의 숲학교</li> <li>모험가 캠프, 기후재난 행동프로젝트</li> <li>사계절 생태체험, 울림이네 가족텃밭</li> <li>환경도시생태탐방센터 등</li> </ul>	
4	부천여성청소년센터	4.80	<ul style="list-style-type: none"> <li>여성마을참여연구소, 생각대로 유스</li> <li>여성마을학교 있다</li> <li>마을문화사랑방, 마을공유작업실</li> <li>생애주기적 여성건강권</li> <li>다재다능 우리동네</li> <li>청소년문화공간 퍼닛, 원미친화마을축제</li> <li>청소년카페 무지개(소사점·도당점)운영</li> </ul>	
5	부천시여성회관	4.00	<ul style="list-style-type: none"> <li>지역연계 성평등 문화 확산</li> <li>워킹맘가사지원서비스</li> <li>재능나눔 동아리 활동 지원</li> <li>여성창업 역량강화 사업</li> <li>양성평등주간 기념행사</li> <li>Gender 메이커 스페이스 등</li> </ul>	
6	부천미래교육센터	4.42	<ul style="list-style-type: none"> <li>부천미래교육의제 발굴·운영</li> <li>부천미래교육자원 발굴·운영</li> <li>부천미래교육자원 활용</li> <li>부천미래교육과정 개발·운영</li> <li>부천진로교육</li> </ul>	

연번	부 서 명	예산액	주 요 내 용	비고
7	정책기획실	3.54	<ul style="list-style-type: none"> <li>○ 지역맞춤형 의제개발 연구</li> <li>○ 젠더·유스 거버넌스 운영</li> <li>○ 청소년의 날 기념행사</li> <li>○ 시민체감 의제발굴 포럼 등</li> </ul>	
8	부천시청소년센터	1.91	<ul style="list-style-type: none"> <li>○ 부천시청소년참여위원회</li> <li>○ 청소년정책참여환경 조성</li> <li>○ 청소년문화예술동아리, 와락FESTIVAL</li> <li>○ 학교와락 땡땡땡, 청소년배움터</li> <li>○ 청소년전용공간 책과창</li> <li>○ 청소년문화예술활동공간 D.M.Z.</li> <li>○ 젊은시민활동가 레벨업 젊은시민직업탐사대 등</li> </ul>	
9	윤리감사	0.02	<ul style="list-style-type: none"> <li>○ 인권경영, 윤리(청렴·반부패)경영 운영</li> </ul>	

※ 수탁기관 제외



# 재단 주요업무 추진성과

## □ 재단 비전

부천 여성·청소년의 주체적 참여와 성장을 함께하기

## □ 성과평가 및 시사점

### ○ 시민주도 참여활동 지원으로 일상의 참여문화 조성

- 부천시, 시의회, 재단이 공동으로 추진한 ‘청소년·청년 권리보장 공동선언’ (2025.03.29.)을 통해 정책참여의 제도적 기반을 마련, 청소년 정책제안대회와 시정 반영을 통한 청소년의 실질적 정책 참여 체계 구축(10개 제안 중 6건 시정 반영)
- 부천시 청소년·청년 도약의 날, 부천시청소년참여위원회, 청소년 운영위원회 등 일상의 청소년 참여 기회 확대
- 여성리더양성, 여성마을학교, 여성마을참여연구소 운영 등 마을 활동 확장과 시민주도 의제 발굴 확대
- 여성단체, 시민네트워크 등과의 정례 협력체계를 구축하여 성평등 시민포럼, 정책라운드테이블 개최 등 정책 구현을 공공주도에서 시민 주도형 실행 모델로 전환하는 계기를 마련

### ○ 부천시 여성친화사업 우수성 국내외 확산

- 2025년 양성평등진흥 대통령상 수상, 아시아 아프리카 여성고용 노동분야, 이집트 여성위원회 등 부천시 여성친화도시 우수사례 확산
- 양성평등주간 기념행사, 딥페이크 성범죄 OUT 공동대응, 여성 아젠다 도출 라운드 테이블 운영 등 일상의 성평등 도시 부천을 위한 젠더 협력망 확대
- 성평등 도시 부천을 위한 공공영역 ‘성인지 관점 적용’ 확산과 축제 및 홍보물 제작 성평등 가이드북 지역사회보급(2종)

## ○ 문화예술·생태환경·창의융합 등 미래핵심역량 강화

- 청소년 문화예술활동 플랫폼 D.M.Z, 청소년예술동아리, 와락페스티벌 등 다양한 문화예술 활동지원, 자체 제작 음원 제작 및 국내 주요 온라인 음원사이트에 등록 등 청소년 문화예술역량 강화
- ‘상상아울LAB’, ‘우드아울LAB’, ‘History Maker’ 등 다양한 창의융합 프로젝트 운영으로 청소년 핵심역량 강화
- 모두의 숲학교, 가족텃밭, 환경교육한마당 운영 등 환경과 생명의 가치를 알고 전환을 실천하는 생태시민 양성
- 부천교육원클릭, 진로진학컨설팅, 미래가치융합교육 활성화로 청소년 진로역량 및 미래핵심역량 강화

## ○ 청소년 위기 영역 대응 체계 고도화로 시민체감도 향상

- 상담 및 지원서비스의 양적·질적 확대를 통해 위기청소년 1인당 상담 및 지원 건수가 32.6건으로 증가(전년 대비 39.3% 상승), 사전·사후 분석 결과 전반적 위기 수준이 27.9% 감소
- 고위기청소년 집중심리클리닉 운영, 자살 위험성 30.4%, 자해빈도 72.0% 감소하는 등 청소년의 심리·정서적 안정감 향상
- 1388청소년지원단 재도약 TF 운영을 통한 민간지원단 재구축(47개→111개), 민·관 협력 기반의 위기청소년 지원체계를 강화하여 청소년 안전과 건강한 성장을 촉진
- 고립·은둔 청(소)년 사회적 고립 장기화 예방을 위한 연구 기반 보호자 자조 모임과 사회적 연결감을 증진하는 온라인 커뮤니티, 미술치유 프로그램 등을 운영하여 청(소)년의 심리·정서적 안정과 사회적 재연결 회복
- 청소년 자립훈련 공간 ‘부스터’ 운영을 통한 학교 밖 청소년 자립과 사회진입 역량 강화
- 2023년 301명(40.3%) → 2024년 317명(42.4%) → 2025년 9월 250명(46.3%)

○ ESG 기반 다양성·형평성·포용(DEI: Diversity, Equity, Inclusion)의 사회적 가치 실현 및 지속가능경영 강화

- 유니버설 디자인 적용 체크리스트 제작, 시민참여 캠페인 등 시민 소통 활동(1,128회, 916명) 추진, 청소년지도사 자격배치, 청년일자리 경험 확대 등으로 사회적 가치 실현 기반 강화
- 다문화, 한부모, 장애인 가정 등 사회적 약자에 대한 가사지원서비스 (1,123회, 1,339명) 제공으로 일하는 양육자의 돌봄 부담 경감 지원, 시민 친화 공간 제공으로 지역 생활거점 역할 수행
- 전년 대비 8.4% 예산 감소(△9.57억 원)에도 불구하고 성과 중심의 재정운용체계 확립

□ **향후과제**

○ 디지털 기반 경영 전환으로 재단의 생산성과 효율성 제고

- AI 기반 그룹웨어 전환으로 재단의 생산성과 효율성을 높이고 사회변화에 대응하는 AX(인공지능 전환) 경영기반 마련
- 청소년활동 디지털 기반 인증 체계 구축(디지털배지)으로 청소년 활동의 참여기록 및 성취결과를 통합적·체계적으로 증명, 역량 기반 이력 관리, 기관 간 배지 연동을 통한 청소년활동 범위 확장

○ 시민성과 행동을 잇는 참여플랫폼 구축

- 누구나 쉽고 안전하게 사회적 의제에 접근하고 사회변화를 위한 시민 행동을 직접 디자인 할 수 있는 사회참여 플랫폼 구축
- 온라인 참여 플랫폼 ‘참여ON’ 구축, 시민리더 양성, 참여를 놀이로 부천시 참여 페스티벌 개최 등 일상 속 참여구조 확대



# 부천여성청소년재단

## □ 주요업무 추진실적

- 부 천 여 성 청 소 년 센 터 ..... 12
- 부 천 시 청 소 년 센 터 ..... 14
- 산 울 립 청 소 년 센 터 ..... 16
- 소 사 청 소 년 센 터 ..... 18
- 부 천 시 청 소 년 상 담 복 지 센 터 ..... 20
- 부 천 미 래 교 육 센 터 ..... 22
- 【수탁】 고 리 울 청 소 년 센 터 ..... 24

# 나눔의 가치를 담아 함께 성장하는 마을공동체

- ◇ 사회적 가치실현을 위한 영역별 핵심활동 추진
- ◇ 마을을 넘어 다양한 연대로 지속적 협력체계 구축

## □ 사업개요

- 기 간 : 2025. 1. ~ 12.
- 사업대상 : 부천시 여성 및 청소년, 시민 연 3만 149명
- 사업량 : 생각대로유스 등 14개 사업
- 총사업비 : 2억 4,448만 원  
(출연금 6,234만 원, 자부담 1,131만 원, 보조금 1억 7,083만 원)
- 주요내용 : 마을과 연계한 핵심역량기반 청소년활동 강화

## □ 추진실적

- 청소년 사회참여 확대 ————— 2개 사업/ 연 1,304명/ 467만 원
  - 생각대로 유스(27회, 347명), 청소년운영위원회(60회, 957명)
- 청소년 맞춤형 프로그램 제공 - 7개 사업/ 연 6,519명/ 15,132만 원
  - 마을청소년동아리활동(108회, 910명), 차이나는클라스(6회, 83명), 청소년자치조직네트워크(6회, 377명), 원미친화마을축제(16회, 365명), 다재다능 우리동네(19회, 219명), 청소년방과후아카데미(186회, 4,370명), 청소년활동역량강화공모사업(D-drawing챌린지)(21회, 195명)
- 청소년친화공간 운영 ————— 2개 사업/ 연 20,814명/ 4,570만 원
  - 청소년문화공간 퍼넷(184회, 8,632명), 청소년카페 무지개 소사점 · 도당점(390회, 12,182명) 등 청소년자율이용공간 운영
- 사회환경변화 대응력 강화 ————— 2개 사업/ 연 1,512명/ 471만 원
  - 청년문화살롱(20회, 399명), 꿈틀꿈틀 공유작업실(56회, 1,113명)
- ESG 경영체계 강화 ————— 1개 사업/ 3,808만 원
  - 청소년지도사배치지원사업

## □ 향후계획

- 마을 인근 학교와 상호 협력하여 청소년의 성장과 발달을 위한 청소년활동 확산과 진로탐색 기회 제공
- 청년세대 문화교류활동 지원으로 청년문화 공동체 활성화
- 원미, 소사, 도당지역 공간별 콘텐츠 제공과 안전한 청소년 자유허용공간 상시운영

## 청소년 음악 창작·창업공간 외곽 엔터테인먼트

- ◇ 학교 안 밖 문화예술 교육, 청소년 음원 제작 시설과 공간 운영
- ◇ 청소년과 청년예술인의 협업·창업 공간 제공과 기획프로젝트 운영

### □ 사업개요

- 기 간 : 2025. 1. ~ 12.
- 사업대상 : 부천시 청소년 및 청년예술인 연 3만 2,021명
- 사업량 : 청소년 참여시스템 구축 운영 등 15개 사업
- 총사업비 : 1억 9,071만원  
(출연금 6,968만 원, 자부담 7,645만 원, 보조금 4,458만 원)
- 주요내용 : 청소년정책 제안대회 등 참여환경 조성, 청소년맞춤교육 지원, 청소년 문화예술활동 플랫폼 구축, 젊은 시민의 직업역량 강화 지원 등

### □ 추진실적

- 청소년 참여시스템 구축 운영 - 5개 사업/ 연 2,290명/ 2,436만 원
  - 청소년운영위원회(37회, 554명), 부천시청소년참여위원회(68회, 284명), 청소년정책참여환경조성(8회, 347명), 청소년사회참여동아리(121회, 924명), 청소년참여자치조직 연합교류활동(8회, 181명)
- 청소년맞춤교육지원 ——— 3개 사업/ 연 1만 1,357명/ 7,552만 원
  - 학교안 맞춤교육 학교와락 땡땡땡(59회, 1,353명), 학교밖 맞춤교육 청소년배움터(885회, 9,895명), 소외청소년 문화예술지원사업 와락 맞춤교실(12회, 109명)
- 시민친화공간운영 ————— 1개 사업/ 연 1만 2,162명/ 898만 원
  - 청소년전용공간 책과창(223회, 12,162명)
- 청소년문화예술활동 플랫폼 구축 - 3개 사업/ 연 5,479명/ 3,706만 원
  - 청소년문화예술활동공간 음악지뢰밭 D.M.Z. [Design Music Zone]



(444회, 2,950명), 청소년문화예술동아리 활동지원(404회, 2,169명),  
청소년문화예술축제 와락 페스티벌(5회, 360명)

- 젊은시민직업역량 강화 지원 —— 2개 사업/ 연 733명/ 670만 원
  - 젊은시민활동가 레벨업(43회, 377명), 젊은 시민직업탐사대(91회, 356명)
- ESG 책임경영강화 ————— 1개 사업/ 3,809만 원
  - 청소년지도사배치지원사업

## □ 향후계획

- 청소년정책참여 의견조사, 부천교육의회 교류 및 정책공유, 부천시 정책 간담회 등 청소년 정책홍보 및 대내·외 협력체계 강화
- 멜론 등 국내 주요 음원사이트에 “와락 II집” 음원(앨범) 발매, 쇼케이스 실시와 지역과 함께하는 와락 페스티벌 개최 등 청소년·청년예술인의 문화예술활동 지원 강화

# 지속가능한 삶을 위한 생태전환교육<sup>1)</sup> 실현

- ◇ 환경과 생명의 가치를 알고 전환을 실천하는 생태시민<sup>2)</sup> 양성
- ◇ 다양한 체험과 활동 중심의 환경교육 프로그램 제공 강화

## □ 사업개요

- 기 간 : 2025. 1. ~ 12.
- 사업대상 : 부천시 청소년 및 시민 연 3만 9,368명
- 사업량 : 청소년참여활동 및 환경교육 등 23개 사업
- 총사업비 : 5억 8,700만 원  
(출연금 2억 5,226만 원 자부담 1억 6,851만 원 보조금 1억 6,623만 원)
- 주요내용 : 청소년의 균형 있는 성장과 미래핵심역량 증진, 체험·실천 중심의 다양한 생태환경교육 운영

## □ 추진실적

- 시민리더 사회참여 확대 ——— 3개 사업/ 연 2,323명/ 700만 원
  - 청소년운영위원회(41회, 825명), 청소년환경그리너(34회, 821명), 청소년프로마을러(39회, 677명)
- 시민맞춤형 프로그램 제공 — 5개 사업/ 연 10,404명/ 7,000만 원
  - 여가시민문화채널(481회, 7,175명), 일일체험활동(21회, 524명), 청청교류 프로젝트(6회, 313명), 울림이네 가족텃밭(265회, 603명), 청소년동아리 지원(156회, 1,789명)
- 위기영역대응체계 고도화 — 2개 사업/ 연 4,244명/ 1억3,500만 원
  - 청소년방과후아카데미(179회, 4,244명), 청소년방과후아카데미 귀가차량지원

1) **생태전환교육** : 기후변화와 환경재난 등에 대응하고 인간과 자연의 공존과 지속가능한 삶을 위해 개인의 생각과 행동 양식뿐만 아니라 조직문화와 시스템까지 총체적인 전환을 추구한 교육

2) **생태시민** : 자신을 둘러싼 지역적 환경의 변화를 이해하고, 공동체의 시민으로서 기후변화와 환경재난 등의 위기상황을 극복하는 과정에 능동적, 주체적으로 참여할 수 있는 시민

- 시민친화 시설운영 ——— 4개 사업/ 연 18,580명/ 2억8,000만 원
  - 그린시설 대관(20회, 640명), 환경도시생태탐방센터 운영(299회, 4,792명), 구내식당운영(445회, 13,148명), 청사운영관리
- 핵심역량 기반 청소년활동 강화 - 7개 사업/ 연 3,303명/ 5,400만 원
  - 모험가 캠프(4회, 272명), 사계절생태체험(16회, 211명), 숲속의 행복나눔축제(4회, 1,371명), 모두의 숲학교(75회, 769명), 야외활동 프로메이커(3회, 64명), 기후재난 행동 프로젝트(4회, 69명), 에코 오리엔티어링대회(2회, 547명)
- 청년의 사회적 소통 확대 ——— 1개 사업/ 연 514명/ 300만 원
  - 청년크루(54회, 514명)
- ESG 책임 경영 강화 ————— 1개 사업/ 3,800만 원
  - 청소년지도사배치지원사업

## □ 향후계획

- 청소년 핵심역량<sup>3)</sup>강화를 기반으로 지속가능한 성장 도모
- 다양한 계층의 청소년과 시민의 주도적 참여와 실천을 위한 맞춤형 활동 운영
- 생태환경아카이빙연구소 및 모험활동 프로그램 운영 등으로 부천시 환경교육센터로서 역할을 수행하여 ‘생태환경도시 부천’ 실현

산울림청소년센터

센터장 대행 : 박성희 ☎ 070-4457-2590

3) **핵심역량** : 미래 사회에서 자립하고, 공동체의 일원으로 살아가기 위해 반드시 갖추어야 할 핵심적인 능력(대인관계 역량, 의사소통역량, 공동체의식 등)

## 청소년 창의융합 활동의 중심 '상상·창의공작소'

- ◇ 디지털·공예 기반의 메이커활동으로 다양한 기술과 지식을 배우고, 상상력을 발휘한 창작경험 제공

### □ 사업개요

- 기 간 : 2025. 1. ~ 12.
- 사업대상 : 부천시 청소년 및 시민 연 8만 107명
- 사업량 : 창의융합 및 청년 지원 프로젝트 등 22개 사업
- 총사업비 : 9억 1,805만 원  
(출연금 4억 8,431만 원, 자부담 2억 164만 원, 보조금 2억 3,210만 원)
- 주요내용 : [S(과학)T(기술)E(공학)A(예술)M(수학) 융복합 활동 운영]  
상상과 창의 기반의 청소년활동 강화

### □ 추진실적

- 자기주도 프로젝트 ————— 3개 사업/ 연 4,583명/ 634만 원
  - 청소년운영위원회(44회, 683명), 청소년 참여·자치기구 발대식(1회, 83명), 청소년동아리(482회, 3,817명)
- 지역동행 프로젝트 ——— 5개 사업/ 연 1만 8,155명/ 2억 9,672만 원
  - 여가문화마켓(914회, 12,183명), 창의메이커스토리(54회, 1,218명), 소소한마당(2회, 356명), 청소년방과후아카데미(176회, 3,122명), 주말형방과후아카데미(55회, 1,276명)
- 열린공간 프로젝트 ——— 5개 사업/ 연 4만 6,131명/ 5억 428만 원
  - 따르릉북카페(224회, 18,194명), 시설대관(100회, 4,495명), 공간운영(1,743회, 23,396명), 범안네트워크(6회, 46명), 시설안전관리
- 창의융합 프로젝트 ————— 5개 사업/ 연 8,507명/ 6,221만 원
  - 상상아울LAB(290회, 5,228명), 우드아울LAB(146회, 1,425명), 숨은

독립 영웅을 찾는 History Maker(18회, 1,142명), 하늘을 나는 우리 학교(15회, 232명), 미래를 만드는 청소년 디지털 프로젝트 테크토피아(15회, 480명)

- 청년지원 프로젝트 ————— 2개 사업/ 연 2,731명/ 1,041만 원
  - 청년공예활동가(60회, 578명), 청년메이트(81회, 2,153명)
- ESG 경영 체계화와 사회적 가치 실현 — 2개 사업/ 118건/ 3,809만 원
  - 청소년지도사배치지원사업, 종합홍보(118건)

#### □ 향후계획

- 미래사회 기술 체험, 탄소중립 기반의 공예 체험 등 STEAM 메이커 스페이스 상시 공간 운영을 위한 기반 마련
- 2026년 특성화사업 중심의 외부 공모사업을 위한 적극적인 참여
- 청소년공예활동가, 청소년드론촬영가, 청소년로봇메이커스, 청년공예활동가, 청년메이트 등 핵심 그룹 운영

소사청소년센터

센터장 : 김미희 / 부장 : 김낙현 ☎ 070-4225-2418

## 청소년 위기 영역 대응체계 고도화

- ◇ 고립·은둔, 자해·자살, 학교 밖 청소년 등 위기 유형별 근거 기반 프로그램 운영으로 맞춤형 개입 체계의 고도화
- ◇ 위기 청소년 조기 발굴 개입체계 마련과 유관기관과의 협력 체계 구축으로 통합적 지원이 가능한 청소년안전망 고도화

### □ 사업개요

- 기 간 : 2025. 1. ~ 12.
- 사업대상 : 부천시 위기(가능) 청소년 연 5만 8,642명
- 사업량 : 고립·은둔 청(소)년 지원사업 등 24개 사업
- 총사업비 : 13억 4,337만 원  
(출연금 2억 2,286만 원, 자부담 200만 원, 보조금 11억 1,851만 원)
- 주요내용 : 위기 유형별 맞춤형 프로그램, 청소년안전망 구축 등

### □ 추진실적

- 시민 맞춤형 프로그램 제공 - 3개 사업/ 연 553명/ 1억 6,161만 원
  - 부천시형 실무기관 협력, 학교지원단, 1388청소년지원단(44회, 553명)
- 위기영역 대응체계 고도화 - 13개 사업/ 연 4만 1,300명/ 9억 4,270만 원
  - 청소년동반자, 청소년심리상담, 청소년보호자 집단상담(13,910회, 15,926명)
  - 청소년심리검사, 마음소리 공유학교, 위기청소년 긴급대응(758회, 1,186명)
  - 학교밖청소년 복지, 급식, 교육, 상담, 취업, 활동 지원 등(19,172회, 24,188명)
- 시민친화공간 운영 등 - 4개 사업/ 연 1만 5,440명 / 2억 2,430만 원
  - 마마行 청소년(麻)카페(12,896명)
  - 학교 밖 청소년 협력, 지도자지원, 내일지원(212회, 2,544명)
- 청년의 사회적 소통 확대 등 - 4개 사업/ 연 1,349명/ 1,476만 원
  - 고립·은둔 청(소)년 지원사업, 청(소)년 마마Look 운영단(23회, 188명)

- 디지털미디어 피해 청소년 회복지원사업, 청소년폭력 예방 또래 상담사업(126회, 1,161명)

## □ 향후계획

- (원미) 고위기 청소년 집중심리클리닉 운영
- (오정) 원종청소년어울마당 내 청소년 마음돌봄 거점 공간 운영
- (소사) 민·관·학 협력 부천형 청소년안전망 사업 추진
- (꿈드림) 학교 밖 청소년 사례관리 기반한 맞춤형 사업
- (특화사업) 청(소)년 전환기 지원 강화 사업 추진(공간 + AI 활용)
  - 사회적 연결 회복으로서 ‘고립·은둔 청(소)년 지원’ 운영
  - 마을과 청년의 마음 연결로서 ‘청소년 또래상담’ 사업 운영

## 부천형 미래교육을 통한 미래핵심역량<sup>4)</sup> 강화

- ◇ 부천시 정책과 연계, 부천시 교육자원을 체계적으로 발굴·제공하고 청소년 맞춤형 미래교육을 내실화하여 미래핵심역량을 강화

### □ 사업개요

- 기 간 : 2025. 1. ~ 12.
- 사업대상 : 부천시 청소년 연 2만 7,616명
- 사업량 : 부천교육원클릭 등 10개 사업
- 총사업비 : 4억 4,163만 원(출연금 4억 4,163만 원)
- 주요내용 : 부천교육원클릭, 진로진학컨설팅, 진로박람회, 진로교육 등

### □ 추진실적

- 부천교육원클릭 운영 ————— 3개 사업/ 연 463명/ 1,424만 원
  - 부천미래교육자원(마을배움터) 등록 현황(522개소)
  - 부천미래교육자원(마을교사) 등록 현황(463명)
  - 학교연계 프로그램 등록 현황(26개)
- 미래가치융합교육 다:른학교 운영 - 1개 사업/ 연 38명/ 600만 원
  - 인공지능을 활용한 디지털 리터러시 교육 운영(3회, 38명)
- ‘진로진학컨설팅’ 운영 ————— 1개 사업/ 연 191명/ 2,000만 원
  - (집중운영)진학관련 계열별·전형별·수준별 컨설팅(10회, 151명)
  - (상시운영)학습계획 코칭, 진로설계 역량강화 컨설팅(7회, 40명)
  - 진로진학컨설팅 신청, 예약, 관리 시스템 구축, 운영 등
- ‘진로박람회「진로캠퍼스」’ 운영 - 1개 사업/ 연 5,008명/ 6,800만 원
  - 직업영역(직업체험·직업인멘토링), 자율영역(관내 특성화고등학교·대학교·공공기관) 진로체험 부스 운영(64개) 등(1회, 5,008명)

4) 미래핵심역량 : 창의적사고 역량, 협력적 소통 역량, 지식정보 처리 역량, 심미적 역량, 자기관리 역량, 공동체 역량



- ‘맞춤형 진로교육’ 운영 - 4개 사업/ 연 2만 1,916명/ 1억 8,181만 원
  - 진로탐색 운영(127회, 3,494명), 직업체험 운영(119회, 2,545명)
  - 청년진로멘토링(학과, 진로 경험) 운영(275회, 1만 5,651명)
  - 청소년 비즈니스 랩 운영(17회, 226명)

#### □ 향후계획

- 부천시 미래교육자원을 체계적으로 발굴, 구체화하여 학교 교육 과정에 지속적 연계, 운영
- 센터 운영방식 변경에 따라 청소년 맞춤형 미래교육의 지속성 확보를 위해 부천형 미래교육자원 체계화 및 인계로 미래핵심역량 강화

# 개성과 관용을 겸비한 시민으로 참여하는 청소년 성장 지원

- ◇ 즐거운 활동 경험과 체험을 통한 미디어활동 저변 확대
- ◇ 진로 연계 및 영상 제작 교육을 통한 전문성 강화

## □ 사업개요

- 기 간 : 2025. 1. ~12.
- 사업대상 : 부천시 청소년 연 5만 186명
- 사업량 : 민주시민 역량강화 등 16개 사업
- 총사업비 : 3억 3,213만원(위탁금 6,700만원, 보조금 2억 6,513만원)
- 주요내용 : 민주시민 역량강화, 미디어특성화사업 활성화 등

## □ 추진실적

- 민주시민 역량강화 ————— 4개 사업/ 연 2,371명/ 1,852만 원
  - 청소년운영위원회(35회, 901명), 청소년지역사회변화프로젝트(45회, 438명), 기후행동프로젝트(52회, 961명), 지역청소년기자단(21회, 71명)
- 사회환경 변화대응 ————— 5개 사업/ 연 5,555명/ 3,730만 원
  - 동아리지원사업(상시, 3,633명), 여행활동지원(69회, 220명), 후기청소년지원사업(40회, 593명), 한일역사문화교류 ‘하나’ (63회, 1,037명), 지역사회연계협력활성화(4회, 72명)
- 미디어특성화사업 활성화 ——— 2개 사업/ 연 4,029명/ 1,530만 원
  - 미디어센터(상시, 3,982명), YOUTH '24 미디어축제 (9회, 47명)
- 문화교육 격차해소 ——— 5개 사업/ 연 3만 8,231명/ 2억 6,101만 원
  - 문화공감(상시, 1만 9,557명), 청개구리 문화놀이터(21회, 2,576명), 찾아가는청소년센터(5회, 923명), 청년청소년멘토링지원사업(69회, 239명), 청소년방과후아카데미(상시, 1만 4,936명)

## □ 향후계획

- 지역사회연계협력 활성화를 통한 청소년 참여범위 확대, 찾아가는 청소년센터 기능 강화
- 청소년 욕구 중심의 유연한 활동지원 체계 강화 및 플랫폼 구축