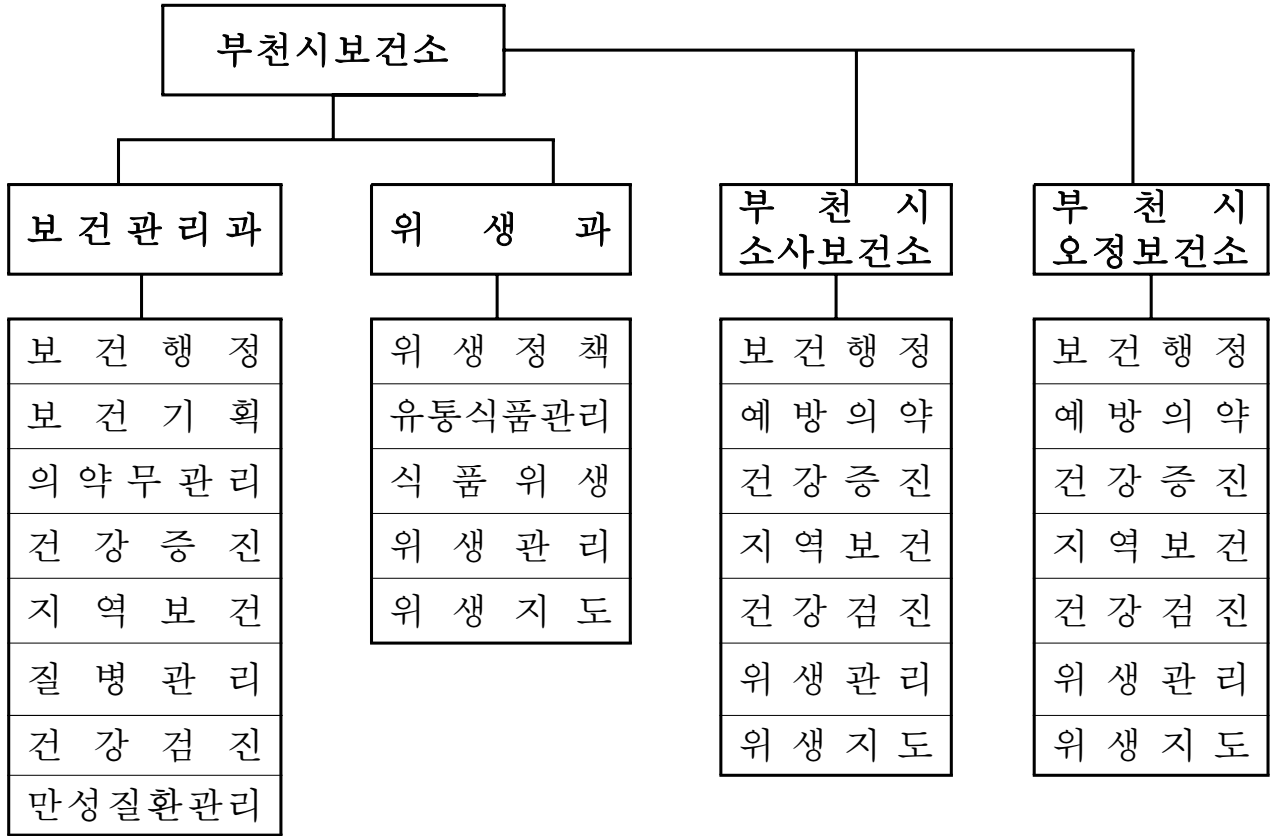


<부천시보건소>

일 반 현 황

□ 조 직 (3개보건소 2개과 27개 팀)

(2010. 1. 1 현재)



□ 인 원 : 146명(현원 : 142명)

(단위 : 명)

과 별	계	일 반 직							기 능 직					별정직
		4급	5급	6급	7급	8급	9급	6급	7급	8급	9급	10급	0급	
계	정원	146	1	11	27	40	46	9			1	4	7	
	현원	142	1	11	27	72	11	9		1	10			
부천시소사보건소 (보건관리과)	정원	45	1	5	8	13	14	1				3		
	현원	44	1	5	8	22	4	1			3			
부천시소사보건소 (위생과)	정원	27		1	5	8	11	2						
	현원	27		1	5	16	2	3						
소사보건소	정원	39		3	7	11	8	5			1	1	3	
	현원	36		3	7	17	2	3		1	3			
오정보건소	정원	35		2	7	8	13	1					4	
	현원	35		2	7	17	3	2			4			

□ 2010년도 예산현황

○ 총괄

(단위 : 백만원, %)

연도별 부서명	2010년도 예산액 (①)	2009년도 예산액 (②)	증△감 (①—②)	증감률(%)	비고
합계	13,353	12,626	727	5.75	
부천시보건소	6,177	5,976	201	3.36	
	524	485	39	8.04	식품진흥 기금예산
소사보건소	3,282	3,000	282	9.4	
오정보건소	3,370	3,165	205	6.47	

○ 2010년 주요 사업비 현황

(단위 : 백만원)

연번	주요사업명	사업비	비중 (%)	사업내용	비고
계		13,353	100		
1	지역보건사업	6,456	48.35	희귀난치의료비지원, 맞춤형방문건강관리 등	
2	예방접종사업	2,835	21.2	국가 기본예방접종 사업	
3	정신건강사업	575	4.31	정신건강 증진사업	
4	금연사업	361	2.7	금연클리닉, 직장·학교 금연사업	
5	방역사업	270	2.02	사계절 친환경 방역	
6	구강보건사업	109	0.82	미취학, 아동, 노인 구강사업	
7	진료및심뇌혈관예방사업	123	0.92	만성질환관리,외국인무료진료등	
8	건강행태개선사업	193	1.44	운동·영양·비만·절주 사업	
9	전염병관리(검사)사업	340	2.55	급·만성전염병 관리, 전염병검사	
10	아토피예방사업	130	0.97	아토피 무료검사 및 교육	
11	건강도시 부천 만들기	72	0.54	건강한마당 개최, 건강소식지 발간 등	
12	식품안전사고예방	49	0.37	식중독 예방 및 물품지원사업	
13	음식문화개선 아동연극	30	0.22	어린이식습관개선 아동연극 공연사업	
14	녹색식당 발굴사업추진	10	0.07	오염물질 최소화 녹색식당 발굴사업	
15	친환경 시범거리조성	18	0.13	낭비 없는 음식문화 시범거리조성	
16	먹거리마당 운영	20	0.15	도민체전, 엑스포 등 먹거리 마당 지원사업	
17	일반운영비등	1,762	13.24	일반운영비, 물품구입비, 인건비 등	

□ 위원회 현황 : 2개 위원회

명 칭	구성일자	위원수 (명)	위원장 (의 장)	비 고
부천시건강생활 실천및지역보건 의료심의위원회	'96. 07. 18.	14명	부 시 장	국민건강증진법 제10조 지역보건법시행령 제2조
부천시정신보건 심의(심판)위원회	'09. 04. 01	8명	부 천 시 보건소장	정신보건법 제27조

□ 의약업소 현황

○ 의료기관

구 분	계	종합병원	병원	의 원				비고
				소계	의원	치과의원	한의원	
계	970	5	42	923	492	254	177	
원미구	591	4	30	557	296	156	105	
소사구	221	1	6	214	113	57	44	
오정구	158	0	6	152	83	41	28	

○ 의약품 등 판매업소

구 분	계	약국	의약품 도매상	한약업사	의료기기 판매업	안경업
계	942	342	28	18	417	137
원미구	588	192	19	7	286	84
소사구	227	86	6	5	94	36
오정구	127	64	3	6	37	17

□ 의·약 단체 현황

단 체 명	회 장	회원수	소 재 지	전화번호
부천시의회사회	김제현	450명	원미구 상1동 407-2	325-8497
부천시치과의사회	임경대	210명	원미구 심곡2동 175-13	665-0257
부천시한의사회	임장신	170명	원미구 중동 1158-8	321-5517
부천시약사회	서영석	350명	원미구 중1동 1130-7	322-9303
부천시한약업사회	김정남	17명	소사구 괴안동 109-15	343-3827
부천시안경사회	김현창	120명	원미구 중3동 716-2	612-0106
부천시간호사회	박희옥	1,500명	원미구 소사동 2	340-2430

□ 위생업소 현황

○ 총 괄

구 분	계	공중위생업소	식품위생업소
총 계	16,892	3,466	13,426
원미구	11,311	1,997	9,314
소사구	2,915	782	2,133
오정구	2,666	687	1,979

○ 공중위생업소

구 분	계	숙박	목욕	세탁	공 중 이용시설	이용	미용	위생용품 제조업	기 타
총계	3,466	301	89	586	558	330	1,486	6	110
원미구	1,997	187	53	314	399	170	797	3	74
소사구	782	82	23	145	51	82	381	1	17
오정구	687	32	13	127	108	78	308	2	19

○ 식품위생업소

구 분	계	식 품 접 객 업				식 품 제조업	집 단 급식소	즉석판매 제 조 업	식 품 소분업	식 품 판매업	기타
		일반	휴게	단란	유흥						
계	13,426	7,733	930	106	410	237	421	1,038	107	2,064	380
원미구	9,314	4,724	603	81	354	237	234	1,038	107	1,701	235
소사구	2,133	1,513	213	19	43	-	87	-	-	178	80
오정구	1,979	1,496	114	6	13	-	100	-	-	185	65

□ 위생관련 단체 현황

구 분	단 체 수	회 원 수
계	17	8,183
식품위생 관련 단체	8	5,814
공중위생 관련 단체	9	2,369

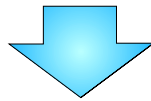
보건소 목표와 중점 추진방향

비전

안전하고 행복한 생활을 보장하는 건강도시

행안 정경

- 식생활의 서구화 등으로 생활 습관병(성인병)증가
- 급속한 인구고령화와 저 출산
- 신종 전염병 유행 증가, 먹거리 안전 욕구 증대



중점 추진방향

【4대 목표 10대 핵심과제】

① 질 높은 맞춤형 보건의료서비스 제공

- ① 건강도시 부천 만들기로 시민 참여 범 조성
- ② 취약계층의 맞춤형 방문건강관리사업 실시
- ③ 다양한 건강증진 프로그램 운영 및 의료지원사업 확대
- ④ 심뇌혈관질환(만성질환) 예방관리사업 강화

② 전염병예방 관리체계 확충

- ⑤ 전염병 예방 및 관리시스템 강화
- ⑥ 신종전염병 신속 대응체계 구축
- ⑦ 민·관 협력체계 강화로 효율적인 친 환경 방역소독

③ 시민이 안심하고 먹을 수 있는 식품 안전관리 체계 구축

- ⑧ 식품안전사고 신속 대응체계 구축
- ⑨ 위생사각지대 중점관리 및 예방행정 강화

④ 저탄소 녹색성장을 위한 음식문화 수준 향상

- ⑩ 낭비적 음식문화 개선으로 녹색 식생활 운동 전개

(보건관리과)

건강도시 부천 만들기

- 질 높고 다양한 건강프로그램 제공과 보건의료서비스를 확충하여 시민의 건강증진에 이바지 하고자 하며,
- 모든 생활영역에서 건강을 보호하고 증진함으로써 행복한 삶을 누리는 평화로운 공동체로서의 건강도시를 구축함

□ 사업개요

- 기 간 : 연 중
- 대 상 : 시 민
- 사 업 비 : 72백만원(시비)
- 주요내용 : 복사골건강한마당 개최, 건강도시 인프라 구축 및 홍보강화

□ 추진계획

- 시민 참여형 복사골 건강한마당 축제 개최 : 9월(무형문화엑스포개최이전)
 - 소요예산 : 50백만원
 - 건강검진관, 건강강좌관, 건강정보관, 무형문화엑스포 홍보관 운영
 - 금연·절주·운동·영양에 관한 다양한 건강체험
- 『건강한 학교 및 어린이집 만들기』 확대 추진
 - 어린이 눈높이 건강 프로그램 개발 및 운영 : 3 ~10월
 - 건강행태 개선 우수 어린이집 사례 발굴 및 홍보 : 10월
 - 보건교사 미 배치 학교 대책 추진 : 교육청 협의, 지원방안 강구 등
- 건강도시 인프라 구축 및 홍보 강화
 - 국내 건강도시협의회 회원도시 유지 및 정보공유
 - 부천건강소식지 및 보건의료서비스 종합안내지 제작·홍보
 - 보건소 이용률 증대를 위한 주민 만족도 및 요구도 조사
 - 건강도시 추진 T-F팀 구성 및 건강도시 개념 직원 홍보 실시
- 건강도시 환경조성을 위한 가정 내 폐의약품 수거폐기사업
 - 가정 내 방치 의약품 등 수거·폐기 및 복약지도

지역특화 건강행태 개선사업 추진

- 시민들의 건강지표를 근거로 계층별, 지역별 건강위험 행태 대상을 선정하여 특성에 맞는 건강프로그램을 개발하고,
- 시민들이 분야별 특화된 건강생활 프로그램에 참여하도록 함으로써 건강생활 실천을 통한 평생건강 증진 도모

□ 사업개요

- 기 간 : 연 중
- 대 상 : 지역주민
- 사 업 비 : 58백만원(국 29, 도 15, 시 14)
- 주요내용 : 운동·영양·절주·비만 등 영역별 계층에 맞는 프로그램 운영

□ 추진계획

- 운동·영양·비만 연계 프로그램 운영
 - 영양 및 비만관리를 위한 맞춤형 운동처방 실시 : 3,500명
 - 비만 및 성인병관리 운동교실 운영 : 3개반/ 3월/ 3회
 - 찾아가는 시민 체질량 지수 측정 : 직장, 자치센터, 부녀회 등
- 아동·청소년 비만예방 및 영양교육 실시 : 3월 ~ 11월
- 아동 조기 건강교육 실시 : 건강 체험터 주 5회 운영
- 건전 음주 정착을 위한 예방 홍보활동 강화
- 생활속의 건강생활 실천운동 전개
 - 건강 야간 댄스교실 운영 : 2개소
 - 걷기운동, 걷기 홍보관 설치 및 생활속 건강실천운동 전개
- 시민건강 보호환경 조성 : 건강정보관 설치

시민건강 금연환경 조성

- 금연클리닉 운영을 활성화 하여 금연 실천율을 높여 흡연으로 인한 각종 질병을 예방하고자 하며,
- 흡연 예방교육 및 대 시민 홍보를 통하여 최근 확산되고 있는 청소년과 여성의 흡연을 감소와 비 흡연자 보호를 위한 금연 환경 조성

□ 사업개요

- 기 간 : 연 중
- 대 상 : 지역주민
- 사 업 비 : 126백만원(기63, 시 63)
- 주요내용 : 금연클리닉 운영, 미취학아동·청소년 금연교육 강화

□ 추진계획

- 금연클리닉 운영
 - 내소 상담 및 등록자 목표 : 6,800명 / 1,400명
 - 직장 이동금연클리닉 운영 : 12개소
 - 찾아가는 학생 금연 홍보 : 대학 2개소
- 미취학 아동·청소년 흡연 예방 및 금연교육 강화
 - 미취학 아동 흡연예방교육 : 120회
 - 초·중·고 대상 흡연예방 교실 운영 : 15회
 - 흡연학생을 위한 금연교실 운영
- 금연 환경 조성 및 금연홍보 강화 : 금연공원 지정 등
- 금연시설 및 금연구역의 모니터링과 지도점검 : 200건
- 금연 모범사업장 지정·운영
 - 대 상 : 시설 전체 및 전 직원 금연사업장
 - 금연 모범사업장 지정 및 표창

시민중심의 종합적인 정신보건서비스제공

- 정신질환자 조기발견, 상담, 치료 및 사회복지를 촉진하고, 정신질환자의 인권침해 방지와 권익 보호를 위한 지도·감독 강화
- 시민정신보건 교육을 확대하여 날로 증가되고 있는 자살 등 정신질환 문제를 해소하여 건강도시 구현

□ 사업개요

- 기 간 : 연 중
- 대 상 : 정신질환자, 알코올 문제자, 청소년
- 사 업 비 : 575백만원(기101 도186 시288)
- 주요내용 : 정신질환자 발견 및 등록관리, 알코올문제자 재활프로그램 운영

□ 추진계획

- 만성 정신질환자 및 알콜 문제자를 위한 환자관리
 - 정신질환자 발견 및 등록관리 : 년중
 - 만성정신장애인 및 알콜대상자 재활프로그램 운영
 - 주간재활 및 주간보호 작업장 운영 : 5일/주
 - 알콜 재활프로그램 : 2일/주, 가족지원 프로그램 : 1회/월/구별
 - 정신장애인 가족 지원사업 실시 : 치료비·이송료 지원 및 교육
- 정신건강지역 진단조사 및 네트워크 연계 강화
 - 다문화가정 및 이주여성을 위한 정신건강 상담 프로그램 운영
 - 정신보건 관계자 교육 및 운영위원회 개최
- 소아·청소년 정신보건 사업 추진
 - 정신건강 조기검진 및 증재사업 : 초1·4학년, 중1, 고1대상
 - 인터넷 중독 예방관리 : 초등 4학년 전체 선별검사 및 사후관리
 - 방과 후 프로그램 지원 및 저소득 아동·청소년 치료비 지원
- 온라인 자살예방 홈페이지 운영 : 자살예방활동 강화
- 정신건강 증진을 위한 예방 및 홍보활동 강화
 - 찾아가는 정신건강 서비스 제공 : 자치센터 등 방문 상담·홍보
 - 대상별 정신건강 알코올 오·남용 예방교육 실시 : 월 1회 이상

지역보건사업

- 고령화사회와 핵가족화 등 변화하는 사회환경에 맞춰 의료소외계층에 대한 다양한 의료지원 및 서비스제공으로 시민건강수준을 높이고,
- 전문의료인력의 맞춤형 방문건강관리사업을 통해 만성질환 및 노인질환자의 자가관리력을 높여 건강한 삶의 유지에 기여

□ 사업개요

- 기 간 : 연 중
- 대 상 : 의료급여수급자, 차상위계층, 독거노인, 만성질환자 등
- 사 업 비 : 3,177백만원(기 1,637 도 701 시 839)
- 주요내용 : 맞춤형 방문건강관리, 의료비 지원, 출산장려 건강지원

□ 추진계획

○ 맞춤형 방문건강관리 사업

• 방문건강관리사업

- 대상 : 건강위험요인이 큰 취약계층, 만성질환자, 결혼이민자 등
- 방법 : 지역담당제로 가정방문 및 전화 등 맞춤형 서비스제공
- 인력 : 정규직 1명, 비정규직 15명(간호사12, 영양사1, 치위생사1, 운동지도사1)
- 내용 : 만성질환자관리(교육, 투약, 증상관리 등), 구강관리, 재활운동, 재활장비 대여, 영양관리 및 소모품등 제공

• 약품비 및 의료비 지원

- 대상 : 방문건강관리 등록자 및 보건복지실무자모임 추천자
- 내용 : 입원,수술,정밀검진비등의 본인부담금 일부지원(1인 30만원이내) 고혈압, 당뇨, 관절염 등 약품 본인부담금 지원

• 보건복지실무자모임

- 대상 : 보건·복지·의료기관·민간단체 29개소 및 구·동 주민센터 실무자
- 내용 : 서비스연계 및 정보공유, 통합사례관리 등

• 치매관리사업

- 대상 : 지역내 60세 이상 노년층
- 내용 : 거점병원과 연계한 무료치매검진(1차 - 보건소, 2차 - 병원) 치매상담 및 인식표제공, 건강프로그램 운영등 저소득층 치매치료비 지원(월3만원이내 9개월)

○ 의료비 지원사업

- 희귀난치 의료비지원
 - 대상 : 건강보험가입자중 소득 및 재산기준 적합한자
 - 내용 : 혈우병 등 111종 급여의 본인부담금 지원
- 암 치료비 지원
 - 대상 : 건강보험가입자 하위50%, 의료급여수급자
 - 내용 : 급여·비급여부분의 의료비 본인부담금 지원
- 미숙아 및 선천성이상아 지원
 - 대상 : 도시근로자가구 월평균가구소득 130%이하
 - 내용 : 본인부담금 80%를 500만원 ~ 1,000만원까지 차등지원

○ 출산장려 건강지원사업

- 난임부부 지원
 - 대상 : 전국가구 월평균소득 150%이하
 - 내용 : 체외수정시술비 1인 3회까지 지원(1회 150만원이내)
인공수정시술비 1인 3회까지 지원(1회 50만원이내)
- 산모·신생아 도우미
 - 대상 : 전국가구 월평균소득 50%이하 가구
 - 내용 : 전 출생아에 대해 2주 약57만원 바우처 제공
- 임신부 건강관리
 - 대상 : 보건소 등록 임신부 및 가족
 - 내용 : 출산교실, 모유수유클리닉, 유축기 대여, 철분제 제공 등
- 영양플러스사업
 - 대상 : 최저생계비 120%미만의 만6세미만 영유아,임신부,출산부,수유부
 - 내용 : 영양상담 및 교육, 대상자별 식품제공, 영양평가 등
- 신생아 청각선별 검사비 지원사업
 - 대상 : 저소득층 신생아 430명
 - 내용 : 1차 신생아 청각선별 검사비 및 난청 확진 검사비 지원
- 셋째자녀 이상 출산가정 건강서비스 무료제공
 - 지원기준 : 부천시민 중 셋째자녀이상 출산가정(09, 10년)
 - 내용 : 보건소 건강검진 및 운동처방(부모), 독감접종(36개월이상 자녀)

전염병 관리사업

- 환경, 기후 등 변화에 따라 신종전염병이 유행하는 등 전염병 발생양상이 세계화, 다양화 되고 있는 추세이며,
- 신종 및 재출현 전염병 발생에 따른 전염병 관리대책 및 위기대비 역량을 강화하여 전염병의 조기발견 및 확산을 방지하고자함

□ 사업개요

- 기 간 : 연 중
- 대 상 : 지역주민
- 사 업 비 : 91백만원 (국비 25, 도비 19, 시비 47)
 - 법정전염병 82종 (1군 6, 2군 10, 3군 18, 4군 19, 지정 29)
- 주요내용 : 급·만성 전염병관리, 조사·감시체계 운영, 홍보 및 교육

□ 추진계획

- 방역대책반 운영
 - 하절기 비상방역근무 (5월~9월)
 - 전염병 격리병실 지정운영 : 10개소 98병상
 - 24시간 상시 비상 연락체계 유지
- 전염병 조사, 감시체계 운영
 - 생물테러 표본감시 : 종합병원 감염내과 2개소
 - 주요전염병 표본감시(산모 B형간염 등 4종) : 병의원 19개소
 - 질병정보모니터 위촉 : 병의원, 산업체, 보건교사 등 100개소
- 집단급식소 보균검사 및 식자재검사 : 829개소
 - 학교급식소, 노인무료급식소, 50인 이상 집단급식소
 - 김밥집, 아동급식소, 뷔페 및 도시락제조업체 등
- 횃집 등 식품위생업소 종사자 장티푸스 보균검사 : 22,000건
- 성병 및 에이즈 검사
 - 성병검사 10,000건, 에이즈검사 : 6,000건
- 말라리아 모기분류 검사 : 5월~9월
- 소독의무대상시설 및 소독업소 지도점검
- 건강진단등 신고시 진료행위 지도점검
- 만성전염병 관리
 - HIV 감염인 등록관리 : 상담, 면역검사, 치료비 지원
 - 성병 및 에이즈 예방홍보 : 청소년, 산업체, 유흥종사자 등
 - 한센병 관리 : 정기검사 및 투약, 한센양로자 생계비 지원

국가필수예방접종

- 부천시 12세이하 아동의 필수예방접종 비용을 시비 지원으로 민간의료기관 이용시에도 전액 무료로 확대 시행하여
- 저출산시대 육아부담 경감 및 예방접종으로 인한 전염병 퇴치에 기여함
※ 민간병의원 접종료 지원 30% (백신비) → 100% (백신비 + 접종행위료)

□ 사업개요

- 기 간 : 연 중
- 주요대상 : 만12세이하, 65세이상 등 감염 취약계층
- 사 업 비 : 1,509백만원 (국 356, 도 234, 시 9,119)
- 주요내용 : 예방접종 비용 무료사업 전환, 예방접종등록사업

□ 추진계획

- 필수예방접종 실시 : 디피티 등 11종 70,000명
 - 출생신고자 예방접종 안내문 배부
 - 예방접종 증명서 발급 및 누락자 홍보
- 필수예방접종 비용 무료사업 전환
 - 만12세 이하 필수예방접종(8종) : 30%→100%지원
- 고위험군 인플루엔자 무료접종(10~11월) : 26,000명
- 초등학교 취학아동 2차 홍역 확인사업 : 4,200명/34개교
- 신종인플루엔자 보건소 무료 접종
 - 초등학교 8세미만 2차접종 : 4,378명/34개교(1.4~1.15)
 - 65세이상 건강한 노인 : 27,000명 (1.25~2.26)
 - 만성질환자중 의료보호대상자 : 2,100명(1.18~1.22)

결핵환자 관리

- 결핵 검진을 확대하여 폐결핵 환자를 조기발견, 치료함으로써 전염병 확산을 방지하고,
- 민간 병·의원에서 치료중인 환자들을 대상으로 추서관리 및 교육을 강화하여 치료 성공률을 높임으로써 시민건강 증진에 기여함

□ 사업개요

- 기 간 : 연 중
- 대 상 : 결핵환자·가족·접촉자 등
- 주요내용 : 결핵검진 강화, 민간병의원 치료환자 추서관리 및 교육

□ 추진계획

- 결핵검진 강화
 - 결핵 조기 발견검사 : 객담검사 3,000건, 흉부방사선검진 28,500건
 - 결핵 환자가족 및 접촉자 검진
 - 집단 환자 발생 예방 검진 실시 : 학교, 군부대 등 집단시설(년1회이상)
- 환자등록 및 투약관리
 - 환자등록 75, 요관 83, 투약 및 추서관리 420명
 - 수약 일자 알림 및 복약 지도
 - 행불자 및 주소 불명자에 대한 추적 관리
- 민간 병·의원 환자 관리
 - 결핵 상담 및 복약 지도
 - SMS를 이용한 진료 및 수약 일정 알림
- 교육 및 홍보 강화 : 보건교육, 지역 언론 등을 통한 결핵예방 홍보

구강보건사업

- 다양한 구강보건서비스를 제공하여 평생 구강 건강관리체계를 유지하도록 함으로써 구강질환 예방 및 시민의 구강 건강향상을 도모

□ 사업개요

- 기 간 : 연 중
- 대 상 : 60세 이상 어르신, 미취학 아동, 초등학생 등
- 사 업 비 : 109백만원(국 40, 시 69)
- 주요내용 : 진료, 노인의치시술비 지원, 치아홈메우기, 구강교육 등

□ 추진계획

○ 치과진료사업

- 대 상 : 60세 이상 어르신, 미취학 아동, 초등학생, 의료수급권자
- 내 용 : 발치, 충치 및 잇몸치료, 치아홈메우기, 불소 겔 도포 등

○ 구강보건교육사업

- 대 상 : 미취학어린이, 초등학생, 중·고등학생, 노인 등
- 방 법 : 희망학교 및 유치원, 어린이집 선정(교육청과 연계)
- 내 용 : 불소용액양치, 구강보건교육, 올바른 잇솔질 직접 교습

○ 어린이 충치예방사업

- 대 상 : 유치 및 영구치 치아
- 방 법 : 치과 예약접수(전화 및 방문예약)
- 시술비 : 제1대구치 1,100원 건강보험료기준/기타 진료비 5,000원
- 내 용 : 치아 홈 메우기, 불소 겔 도포 및 교육

○ 노인의치보철사업

- 대 상 자 : 65세이상 국민기초생활수급자, 차상위 의료급여수급자
- 각 동별 기초생활수급자수 배율로 사회복지 사, 방문보건담당자 등의 추천으로 선정
- 시술비 : 1인당 전부의치 1,500천원, 부분의치 2,380천원 지원
- 시술기관 : 부천시 치과의사협회와 협의하여 치과의원 지정

○ 장애인학교 치과 이동진료사업

- 대 상 : 부천혜림학교/ 부천상록학교 전교생
- 운 영 : 이동진료 팀 운영 (3개월에 1회 기관 방문 진료)
- 내 용 : 진료, 스케일링, 불소도포, 치아 홈 메우기, 구강보건교육 등

○ 구강보건행사 개최 : 1회(구강보건의 날 행사)

- 금연6개월 이상 성공 자 스케일링 : 금연클리닉 등록 대상자

진료 및 심뇌혈관질환예방관리사업

- 주요만성질환의 발생과 증가를 예방하고 질환자에 대한 적절한 보건 의료서비스제공과 건강관리로 시민의 건강수명연장 및 삶의 질 향상

□ 사업개요

- 기 간 : 연 중
- 대 상 : 시 민
- 사 업 비 : 124백만원(국 38, 시 86)
- 주요내용 : 일반진료사업, 주요만성질환관리사업, 한방공공보건사업

□ 추진계획

○ 일반진료사업

- 일반 환자 진료, 성병검진 및 상담 교육 등

○ 주요만성질환관리사업

- 만성질환자(고혈압, 당뇨 고지혈증 등) 등록 관리
- 보건소 등록관리자 대상 고혈압 당뇨 합병증 검사
- 생애주기별 만성질환예방관리프로그램 운영 : 걷기행사 등 5종

○ 지역사회건강조사사업

- 지역주민의 건강상태 조사
 - 인구사회학적 정보, 건강행태, 건강 검진, 예방접종 이환, 의료 이용 등 300문항 조사 → 지역간 비교 가능한 건강 통계 생산
- 응급실 손상표본감시사업 : 2개소
 - 지정 의료기관 담당자 교육 1회
 - 대상 질환(자살중독추락 및 익사 등)조사에 대한 운영비 지급

○ 한방공공보건사업

- 한방진료 및 투약 상담, 교육
- 한방건강관리프로그램 운영 : 생활기공 체조교실 등 3종
- 한방방문이동진료 : 월 1회(원미노인복지회관, 장애인학교)
- 금연 침 시술 : 주 2회 * 4주(금연클리닉과 연계하여 추진)

(위생과)

식품안전사고 예방 및 신속대응 체계 확립

- 위해요인 우려가 높은 취약업소에 대한 집중 관리 및 사전예방 활동 강화
- 식품안전 사고발생시 신속대응 체계 확립 및 확산방지로 시민 건강보호

□ 사업개요

- 기 간 : 2010. 1~11월
- 대 상 : 978개소

구분	집 단 급 식 소						식품제조 가공업소	뷔페및 300㎡ 이상 대형음식점	기 타 (대형마트)	
	소계	기업체	학교	유치원	어린 이집	사회복 지시설				
총계	978	412	151	120	48	82	11	230	176	160

- 사 업 비 : 49백만원
- 주요내용 : 유해요인 취약업소 일제점검, 부정불량식품 근절 등

□ 추진계획

- 위해요인 사전 취약업소 일제점검 및 신속 대응체계 강화
 - 취약업소(도시락,대형마트) 식중독 균 검사 등 집중관리: 400건/4회
 - 위해요인 취약업소 식품안전사고 예방 지원사업 : 500개소 / 20백만원
 - 식품안전사고 신속대응 유관기관 합동 훈련 실시 : 2010. 5월
- 집단급식소 및 위생취약시설 특별지도 점검 강화
 - 기업체, 유치원, 어린이집 등 집단급식소 지도점검 : 3월/7월
 - 무료급식소, 사회복지시설 등 일제조사 및 특별지도점검 : 4월/8월
 - 집단급식소 식품판매업 및 위탁급식업소 지도점검 : 2월/8월
- 위해요소중점관리기준(HACCP) 적용업체 적극 지원: 3개소8개품목
 - 관내 기업체 및 학교급식소 홍보강화 ⇒ 부천교육청 협조, 간담회
 - 대형마트 내 우리고장 상품매장 설치 및 판매유도
 - ➡ HACCP적용업체:(주)한성(2),(주)매일식품(3), 농업회사법인알펜채움(3)
- 부정불량식품 근절 및 위생업소 지도점검 강화
 - 국민 다소비식품 및 100대 유해물질 집중 수거검사 : 300건/월1회
 - 행락철(봄,가을) 및 명절 성수식품 특별 위생 점검 : 4회
- 안전하고 믿고 찾을 수 있는 전통시장 만들기
 - 대형 전통시장 식품종사자 식중독 균 검사 및 현장 위생교육 : 5개소/ 120명
 - 시범 전통시장 지정운영(현대화사업 완료시장 선정) : 1개소/8백만원
 - 전통시장 상시 모니터링제 운영 : 18개시장 / 25명(소비자식품위생감시원)

어린이 식생활 안전관리 강화

- 어린이 식품안전보호구역 및 우수판매업소 확대지정으로 안전하고 위생적인 어린이 식품판매 환경 조성
- 학교주변 식품판매업소 위생관리 강화 및 전담관리원 배치운영

□ 사업개요

- 기 간 : 2010. 1~12월
- 대 상 : 691개소

구 분 계	식품자동판매기	휴게음식점	일반음식점	제과점	기타 (슈퍼마켓,편의점,문방구)
691	129	82	120	8	352

※ 학교현황 : 123개교(초등62, 중등32, 고등27, 특수2)

- 사 업 비 : 21백만원
- 주요내용 : 어린이식품안전보호구역 확대 및 안전관리 · 교육

□ 추진계획

- 어린이 식품안전보호구역 확대운영 및 위생관리 강화
 - 학원가 및 다중이용시설 주변에 식품안전보호구역 시범실시: 2개소
 - ➡ 초등학교 이용 학원가 및 다중이용시설 실태조사 : 3월~4월
 - 어린이 식품안전보호구역 지정구역 위생관리 강화 : 123개교
 - ➡ 고열량 저영양 식품 학교 내 매점 판매금지 : 15개소(중2,고등13)
 - ➡ 어린이 식품안전보호구역 표지판 설치 : 61개교(중등32,고등27,특수2)
- 어린이 식품안전보호구역 식품판매업소 안전관리
 - 어린이 식품안전보호구역 전담관리원 지정운영 : 123개교/26명
 - 학교주변 어린이 기호식품판매업소 위생관리 : 123개교/691개소
 - 어린이 소비자 안전 관리단 운영 : 61개교 136명
 - ➡ 소속 학교주변 식품판매업소 지킴이 활동 ⇒부정불량식품 판매 제보
 - 어린이 기호식품 및 초등학교 주변 판매업소 수거검사 : 40품목/4회
 - 어린이 식품안전보호구역 내 우수판매업소 지정관리 : 3개소 ⇒30개소
 - ➡ 우수판매업소 표지판 및 인센티브제공 (위생용품)
- 어린이 식생활 안전관리 교육 추진
 - 초등학교 재량 수업 시 ⇒ 식품안전, 영양교육 실시(교육청 협조)

식품 안전성 확보를 위한 직무역량 강화

- 식중독 예방, 위생수준 향상 및 식품안전성을 확보할 수 있도록 직원들의 역량을 강화하여 “식품안전과 위생수준이 전국 최고인 도시” 비전 달성

□ 사업개요

- 기 간 : 2010. 3~12월
- 대 상 : 식품 및 공중위생 담당 공무원
- 사 업 비 : 2백만원
- 주요내용 : 전문교육 이수, 업무공유 토론, 우수기관 벤치마킹

□ 추진계획

- HACCP(식품위해요소 중점관리기준) 전문교육 이수
 - 2010 목표 : 전직원 50% 이상 이수
 - 식중독 예방 및 안전성 확보를 위한 관리·감시 시스템 습득
 - 예산확보 : 교육팀 및 교육실시 기관과 협의
- 식품안전성 확보 및 정책개발 토론회 개최 ⇒ 정책발굴의 상설화
 - 분기 1회 이상 개최 : 5개 팀별 1명씩 토론 참여(주재 : 위생과장)
 - 사업추진의 문제점 공유 및 분석 ⇨ 대책수립
 - 신규정책 제안 및 토론 ⇨ 담당부서 지정 및 정책추진
 - 식중독 발생시 위기대응팀 운영 : 년중 식중독 우려 및 발생시
 - 식중독 발생 조사·분석·처리방향에 대한 토의·결정
- 우수 시·군 벤치마킹 실시 : 2010. 3. ~ 10
 - 2009 식중독 예방사업 우수 시·군 : 성남시 등 10개 기관
 - 현지방문 또는 자료 확보
 - 특수시책 추진기관 : 배달음식, 길거리음식, 축제행사 추진 등
 - 녹색성장 음식문화 개선 정책 추진사례 : 중앙부처 및 외국사례
- 민·관 합동 연찬회 개최 : 2010. 11
 - 대 상 : 위생관련 단체, 우수 식품 제조업소, 공무원
 - 직무연찬, 제도개선 및 건의, 2011정책추진과제 발굴 등

3무 불이행업소 3진 아웃제 실행

- 식생활 변화와 함께 맛 집 등을 즐겨 찾는 외식문화 선호로 식품접객업소에서는 보다 나은 양질의 위생서비스가 요구되고 있으며,
- 위생불량接客업소가 발붙일 수 없도록 소비자식품위생감시원의 암행감시를 통해 감시체계를 강화함으로써 위생행정 신뢰도 제고

□ 사업개요

- 기 간 : 2010. 2~12월
- 대 상 : 500개소(대형음식점, 배달전문점, 김밥, 소주방 등)
- 주요내용 : 3무실천 행동요령, 암행감시, 모니터링 사후관리

□ 추진계획

- “3무 실천” 영업자 행동요령 안내 : 2010. 2~3월
 - 홍보물 제작 배포 및 홈페이지 게시, 광고매체 활용
- 소비자식품위생감시원(모니터 요원) 암행감시 : 2010. 3~11월
 - 모니터 요원 지정 : 3월/10명(소비자식품위생감시원)
 - 모니터링의 날 운영 : 첫째주 목요일(4,6,8,9,10,11월)
 - 모니터 요원의 주요 임무
 - 3무 실천운동 홍보, 불법행위(비위생 조리행위) 모니터링 및 제보
 - 대상업소 : 500개소
 - 대형 유명음식점, 배달전문음식, 중식당, 김밥, 한식전문점, 소주방 등
- 모니터링 업소 사후관리(관리카드 작성 등) : 2010. 3~12월
 - 모니터링 결과 부적합 업소 행정조치
 - 1차위반 : 계고장발부 및 위생교육
 - 2차위반 : 영업정지 및 명단공개(홈페이지)
 - 3차위반 : 형사고발

1) 3무 : “위생모 미착용 안하기”, “남은 음식 재사용 안하기”. “청소년 주류제공 안하기”

다중이용接客업소 청결관리

- 신종 전염성질환의 교차오염 및 식중독 등 식품안전사고 사전 예방을 통해 다중이용업소의 불안감을 해소하고
- 특히 유해우려 식품接客업소 조리 종사자와 조리기구 미생물 검사 및 공중接客업소 관리를 통해 취급 종사자 위생의식 제고

□ 사업개요

- 기 간 : 2010. 2~12월
- 대 상 : 1,540개소
- 주요내용 : 특별위생교육, 합동점검, 미생물검사, 공중위생서비스평가

□ 추진계획

- 하절기 유해우려 식품接客업소 집중관리 : 2010. 5~9월
 - 영업자(위생관리책임자) 특별위생교육 : 일식,냉면,김밥,집단급식소 등
 - 조리종사자 손 및 조리기구, 냉면육수, 수족관 수 미생물 검사
- 다중이용 대형 식품接客업소 위생관리 : 2010. 3~12월
 - 뷔페, 나이트클럽, 백화점내 일반음식점
- 청소년유해업소 건전영업 분위기 조성 : 2010. 2~12월
 - 학교주변 청소년 유해업소 단속(원미로 주변 변태업소)
 - 청소년 유해업소 “청소년 출입금지” 풋말 제작 배포
- 식품자동판매기 전수조사 등 합동 위생점검 : 2010. 4~5월
 - 소비자식품위생감시원 및 공무원 : 5개반 15명
- 공중接客업소(찜질방,이·미용, 숙박)시설 청결관리 : 2010. 3~4월
 - 공중이용 위생용품 미생물검사 : 94개소
 - 찜질방(욕조수,찜질복,수건),숙박업소 침구류, 이·미용업소(수건 및 머리베개 등)
 - 퇴폐우려 지하 이용업소 및 숙박업소 청소년 이성혼숙 단속
 - 공중위생서비스 평가 : 90개소(세탁, 피부미용, 위생관리용역업)
 - 우수업소 표지판 부착 : 최우수업소(녹색등급)

배달음식점 등급별 차등관리

- 위생 취약 업소인 배달전문 음식점에서 비위생적으로 조리된 음식의 배달이 계속되는 등 배달음식에 대한 시민의 불신이 팽배해 있어
- 강도 있는 위생관리가 요구됨에 따라 공정하고 투명하게 민관합동 점검을 실시하여 등급별 차등 관리함으로써 자율적인 위생수준 향상 도모

□ 사업개요

- 기 간 : 2010. 2~12월
- 대 상 : 150개소(한식, 중식 등)
- 주요내용 : 전수조사, 업소별 위생등급지정, 합동점검, 우수업소표창

□ 추진계획

- 배달전문음식점 관리 우수사례 벤치마킹 : 2010. 2~4월
- 배달전문음식점 전수조사 : 2010. 2~3월
 - 인터넷 검색, 전단지 수거, 전화번호 추적, 현장 확인 등
- 자가진단 프로그램 운영 : 2010. 3월
 - 일일 위생관리 체크리스트 제작 배포 : 전체 배달전문음식점
- 소비자식품위생감시원 합동 점검반 운영 : 2010. 3~4월
 - 평가 매뉴얼에 따라 현장방문 평가표 작성 : 2인1조 5개반
- 업소별 위생등급(3개 등급) 지정 : 2010. 4~5월
- 등급별 인센티브 제공 등 차등관리 : 2010. 6~12월
 - 우수업소 : 홈페이지 홍보, 위생물품 지원, 위생점검 면제(1년간)
 - 일반업소 : 하절기 정기위생점검 실시
 - 불량업소 : 수시 점검후 위반사항 적발, 행정처분, 명단공개
- 성과분석 및 등급 재분류 : 2010. 12월
 - 위생관리 우수 실천업소 시장 표창

시민이 함께하는 녹색 식생활운동 전개

- 저탄소 녹색성장을 향한 낭비적인 식습관 개선을 위하여 가정음식 문화개선, 남은 음식 싸주고 싸오기 운동 등 시민이 함께 참여하는 녹색 식생활운동 전개로 음식물로 인한 자원낭비와 환경오염을 줄여 쾌적한 도시환경조성

□ 사업개요

- 기 간 : 2010(신규)
- 대 상 : 시민(가정), 음식점영업주, 집단급식소 영양사
- 사 업 비 : 6백만원
- 주요내용 : 가정음식물 줄이기, 남은 음식 싸주기(싸오기)

□ 추진계획

- 시민이 함께 하는 범시민 캠페인 전개 : 4회(분기별)
 - 여성단체, 소비자보호원, 음식업지부 등 합동 추진
- 가정음식문화개선을 위한 빈 그릇 운동 전개 : 3~11월
 - 시범마을(가정)선정 : 음식물쓰레기발생량 조사, 참여가정인센티브 제공
- 남은 음식 싸주고 싸오기 운동 전개 : 3~11월
 - 시범선도업소 선정, 푸드백 등 보급, 각 업소 홍보물 부착
- 집단급식소 식판비우기 및 나트륨 줄이기 운동 전개 : 3~11월
 - 급식은 맛있게, 적당량을, 남김없이 먹는 실천습관 생활화
- 음식점 반찬재사용여부 민·관 합동지도실시 : 년4회
- 가정 및 위생업소 음식물쓰레기 발생량 조사 등 성과분석 : 11월
 - 우수단체 및 업체 인센티브 부여와 우수사례 공유

저탄소 녹색식당 발굴사업 추진

- 녹색성장을 향한 녹색식당 발굴사업으로 식품구매, 조리, 배출의 전 과정을 집중 관리하여 온실가스 및 오염물질의 배출을 최소화하는 음식문화의 획기적 개선 도모

□ 사업개요

- 기 간 : 2010. 2~12월
- 대 상 : 3개소(관내 모범음식점중에서 선정)
- 사 업 비 : 10백만원
- 주요내용 : 녹색식당 선정·지원, 녹색식당 운영 성과분석

□ 추진계획

- 녹색식당 시설기준 등 마련 : 2월
 - 녹색등, 공동반찬배식대, 주방CCTV설치 등
- 녹색식당 공모 및 선정 : 3~4월(5개소)
- 녹색식당 재정적 인센티브 지원 : 5~6월
 - 반찬자유 배식대, 주방CCTV 설치비 등 지원
- 녹색식당 운영실태 모니터링 실시 : 6~7월
 - 운영상의 문제점, 이용객선호도, 음식물쓰레기 발생량 등 조사
- 녹색식당 전담 멘토제도 운영 : 6~11월
 - 담당공무원지정 ⇒ 선정업소 문제점 파악, 개선 등 종합지도
- 녹색식당 확대방안 등 성과분석 : 11월

어린이 식습관개선 체험학습 프로그램 운영

- 자라나는 아이들을 대상으로 참여하고 체험하는 식습관개선 교육프로그램운영으로 교육효과를 극대화하여
- 올바른 식습관을 갖는 백년대계의 건강한 어린이 육성

□ 사업개요

- 기 간 : 2010. 2~11월
- 대 상 : 어린이집, 유치원, 초등학교 재학생
- 사 업 비 : 45백만원
- 주요내용 : 아동연극공연, 글짓기대회, 어린이위생교실 운영

□ 추진계획

- 음식문화개선 아동연극 공연 참여
 - 공연단체 공모 선정 : 2010. 2~3월
 - 관련단체 간담회 및 관람인원 수요조사 : 2010. 3~5월
 - 연극공연실시 : 2010. 6~7월(40회 공연)
 - 공연 만족도 설문조사 및 성과분석 : 2010. 9월
- 식습관개선 어린이 글짓기 공모
 - 공모대상 : 관내 초등학교 재학생
 - 공모기간 : 2010. 7~8월(여름방학 과제물로 부여)
 - 응모작 단계별 심사 : 2010. 9월
 - ➡ 1차 학교 ⇒ 2차 市(외부심사)
 - 우수작 시상 : 2010. 10월
 - ➡ 시상인원 : 10명 (대상 1, 최우수 2, 우수 3, 장려 4)
- 어린이 위생교실 운영
 - 대상학교 선정 : 2010. 3월
 - 위생교실 운영기간 : 2010. 4~10월
 - ➡ 운영횟수 : 월1회(총6회 / 200명)
 - 위생교실 참여자 설문조사 및 성과분석 : 2010. 11월
- 식습관개선 홍보용 아동만화 제작 배부
 - 제작기간 : 2010. 9월(7,000부)
 - 배부대상 : 초등학교 학급당 3~4부(62개교 1,933학급)

우수음식점 지정관리 강화

- 모범업소 등 우수음식점에 대한 지정관리를 보다 강화하여 명실공히 우리시를 대표하는 업소로 거듭날 수 있도록 하여 우수한 먹거리 제공과 선진 음식문화 조성으로 관광객 유치 및 지역경제 활성화 기여

□ 사업개요

- 기 간 : 2010. 3~12월
- 대 상 : 7,733개소(일반음식점)
 - 지정현황 : 262개소

모범음식점	복사골일품업소	경기 으뜸음식점	비고
220개소	36개소	6개소	

- 사 업 비 : 66백만원
- 주요내용 : 지정심사기준강화, 특별위생교육, 인센티브제공

□ 추진계획

- 신규우수업소 신청안내 및 홍보 : 2010. 3월/8월
- 우수업소 현지심사(지도점검) 및 지정기준 강화 : 2010. 5월/9월
 - 음식맛, 위생상태, 시설기준 등 지정기준 엄격 적용
 - 유통기한 경과제품 및 남은음식 재사용여부 병행 점검 실시
- 우수업소 자긍심 고취를 위한 특별위생교육 실시 : 2010.8월
- 우수업소 인센티브 제공 : 2010. 7~12월
 - 우수음식점 안내지도 제작배부 및 인터넷, 언론매체 등 홍보
 - 소독제 및 위생용품 등 인센티브 제공
 - 1년간 출입·검사(위생점검)면제 및 시설개선자금 우선용자

도체육대회 성공 지원을 위한 위생업소 관리대책

- 도민체전 기간동안 우리시를 찾는 선수 및 방문객들이 불편함이 없도록 숙박, 음식점소에 대한 환경개선 및 종사자 특별위생교육 실시
- 축제분위기 조성을 위한 먹거리 마당 운영으로 방문객들의 만족도 제고

□ 사업개요

- 기 간 : 2010. 2~5월
- 대 상 : 454개소(숙박 234개소, 대형음식점 220개소)
- 사업비 : 20백만원
- 주요내용 : 업소환경개선, 먹거리마당, 떡체험관운영

□ 추진계획

- 선수단 숙박관리대책 수립
 - 숙박가능업소 전수조사 실시 : 2010.1~2월
 - 선수단 숙박업소 지정 : 2010.4월
 - 특별위생교육 및 결의대회 개최 : 2010.4월/350명
 - 숙박업소 환경개선실태 점검 : 2010.4~5월
- 음식점 위생관리대책 수립
 - 선수단 숙박업소 연계음식점 조사 : 2010.3월
 - 관내우수음식점 및 숙박안내 가이드북 제작 보급 : 2010.4
 - 선수단 주변 음식점 및 대형업소 위생점검 : 2010.4~5월
- 방문객의 최상의 서비스 제공을 위한 먹거리마당 운영 : 5월
 - 음식점지부 ⇒ 일품요리관운영/ 임가공협회 ⇒ 떡체험관 운영

엑스포 성공 지원을 위한 전통음식전시관 및 먹거리 마당 운영

- 부천무형문화 엑스포행사의 성공지원을 위한 전통음식전시관 및 먹거리 마당 운영으로 볼거리, 먹을거리 제공과 친절한 위생서비스 제공으로 엑스포 방문객들의 만족도 제고

□ 사업개요

- 기 간 : 2010. 6~10월
- 대 상 : 10~15개소(일품요리관, 전통음식전시관 운영)
- 참여단체 : 3개음식업지부 및 식품제조업체

□ 추진계획

- 음식업지부 등 관련단체와 간담회 개최 : 6월
 - 입점업체 범위, 음식종류, 시설규모, 지원대책 등 협의
- 입점업체 선정 : 7월
- 행사전 품평회 개최 및 먹거리마당 운영 : 9~10월
 - 음식업지부 ⇒ 일품요리관
 - 관내식품제조업체 ⇒ 전통음식전시관
- 행사장내 음식점 상시 위생감시체계 구축
 - 지도점검반 : 3개반 9명(주,야 운영)

(부천시소사보건소)

지역특화 건강행태 개선사업 추진

- 생애주기별 생활터 중심으로 특화된 건강증진 프로그램 개발 및 운영으로 시민들의 평생건강관리 체계를 확립

□ 사업개요

- 기 간 : 연 중
- 대 상 : 지역주민
- 사 업 비 : 58백만원(국 29, 도 15, 시 14)
- 주요내용 : 운동·영양·절주·비만 등 영역별 계층에 맞는 프로그램 운영

□ 추진계획

- 의학검사 및 체성분검사에 따른 개인별 맞춤 운동·영양처방
- 운동프로그램 운영
 - 장애인 재활운동 교실 2개반(주 2~3회)
 - S라인교실, 요통견비통교실(주 3회)
 - 어린이 체조교실 3개반(주 1회)
- 여름방학 활용한 어린이 청소년 건강 프로젝트
 - 운동교실, 식생활 개선사업 등
- 지역사회 연계 프로그램 운영
 - 민간체육시설이용 요가운동교실 2개반(주 3회)
- 교육청 연계 아동청소년 순회 건강증진 프로그램 운영 : 3월~10월
 - 전문강사 활용한 영양·비만·운동·금주교육
- 민관협력 건강강좌 실시 : 6회
- 지역사회 행사 및 학교 축제 활용 건강실천사업 홍보관 운영
- 건강증진 사업에 대한 홍보강화
 - 신문, 유선방송, 홈페이지, 건강정보지 등을 통한 홍보

시민건강 금연환경 조성

- 금연클리닉 운영을 활성화 하여 금연 실천율을 높여 흡연으로 인한 각종 질병을 예방하고자 하며,
- 흡연 예방교육 및 대 시민 홍보를 통하여 최근 확산되고 있는 청소년과 여성의 흡연을 감소와 비 흡연자 보호를 위한 금연 환경 조성

□ 사업개요

- 기 간 : 연 중
- 대 상 : 지역주민
- 사 업 비 : 112백만원(국 56, 시 56)
- 주요내용 : 금연클리닉 운영, 흡연예방교육 및 금연교육, 금연홍보
금연관련 모니터링 강화

□ 추진계획

- 금연클리닉 운영
 - 상담 및 등록자관리 : 5,000명/1,000명
 - 이동금연클리닉 운영 : 생활터별로 접근
 - 지역사회 및 학교행사 이용하여 이동금연클리닉 운영 및 금연사업 홍보
- 흡연예방 및 금연교육 강화
 - 미취학 아동 흡연예방교육
 - 초등학생 흡연예방교육 및 금연교육
 - 중고생 흡연예방교육 및 금연교육 : 교육청 연계
 - 각종 기회교육 활용하여 금연교육 및 사업홍보
- 금연환경 조성을 위한 금연홍보 강화 : 금연공원 지정등
- 금연시설 및 금연구역 모니터링 및 지도점검
 - 금연구역 표시 부착 및 흡연행위
 - 흡연시설 설치기준 준수여부

지역보건사업

- 취약계층 가구 및 가구원의 생애주기별 건강위험 요인과 질환에 대한 자가건강관리능력 및 삶의 질 향상에 기여하여 건강한 지역 사회 조성

□ 사업개요

- 기 간 : 연 중
- 대 상 : 의료급여수급자, 차상위계층, 독거노인, 만성질환자 등
- 사 업 비 : 1,618백만원(기 828, 도 344, 시 446)
- 주요내용 : 의료소외계층에 대한 다양한 의료지원 및 서비스제공

□ 추진계획

○ 맞춤형 방문건강관리 사업

• 방문건강관리사업

- 대상 : 건강위험요인이 큰 취약계층, 만성질환자, 결혼이민자 등
- 방법 : 지역담당제로 가정방문 및 전화 등 맞춤형 서비스제공
- 인력 : 정규직 2명, 비정규직 8명(간호사7 치위생사1)
- 내용 : 만성질환자관리(교육, 투약, 증상관리 등), 구강관리, 재활 운동, 재활장비 대여, 영양관리 및 소모품등 제공

• 약품비 및 의료비 지원

- 대상 : 방문건강관리 등록자 및 보건복지실무자모임 추천자
- 내용 : 입원,수술,정밀검진비등의 본인부담금 일부지원(1인 30만원이내) 고혈압, 당뇨, 관절염 등 약품 본인부담금 지원

• 보건복지실무자모임

- 대상 : 보건·복지·의료 관련 지역내 12개 기관
- 내용 : 서비스연계 및 정보공유, 통합사례관리 등

• 치매관리사업

- 대상 : 지역내 60세 이상 노년층
- 내용 : 거점병원과 연계한 무료치매검진(1차 - 보건소, 2차 - 병원) 치매상담 및 인식표제공, 건강프로그램 운영등 저소득층 치매치료비 지원(월3만원이내 9개월)

○ 의료비 지원사업

• 희귀난치 의료비지원

- 대상 : 건강보험가입자중 소득 및 재산기준 적합한자
- 내용 : 혈우병 등 111종 급여의 본인부담금 지원

• 암 치료비 지원

- 대상 : 건강보험가입자 하위50%, 의료급여수급자
- 내용 : 급여·비급여부분의 의료비 본인부담금 지원

• 미숙아 및 선천성이상아 지원

- 대상 : 도시근로자가구 월평균가구소득 130%이하
- 내용 : 본인부담금 80%를 500만원 ~ 1,000만원까지 차등지원

○ 출산장려 건강지원사업

• 난임부부 지원

- 대상 : 전국가구 월평균소득 150%이하
- 내용 : 체외수정시술비 1인 3회까지 지원(1회 150만원이내)
인공수정시술비 1인 3회까지 지원(1회 50만원이내)

• 산모·신생아 도우미

- 대상 : 전국가구 월평균소득 50%이하 가구
- 내용 : 전 출생아에 대해 2주 약57만원 바우처 제공

• 임신부 건강관리

- 대상 : 보건소 등록 임신부 및 가족
- 내용 : 출산교실, 모유수유클리닉, 유축기 대여, 철분제 제공 등

• 영양플러스사업

- 대상 : 최저생계비 120%미만의 만6세미만 영유아,임신부,출산부,수유부
- 내용 : 영양상담 및 교육, 대상자별 식품제공, 영양평가 등

• 신생아 청각선별 검사비 지원사업

- 대상 : 저소득층 신생아 258명
- 내용 : 1차 신생아 청각선별 검사비 및 난청 확진 검사비 지원

• 셋째자녀 이상 출산가정 건강서비스 무료제공

- 지원기준 : 부천시민 중 셋째자녀이상 출산가정(09, 10년)
- 내용 : 보건소 건강검진 및 운동처방(부모), 독감접종(36개월이상 자녀)

전염병관리사업

- 환경, 기후 등 변화에 따라 신종전염병이 유행하는 등 전염병 발생양상이 세계화되고 있는 추세이며
- 신종 및 재출현 전염병 발생에 따른 전염병관리 대책 및 연중 상시적 대비·대응체계 운영으로 위기관리역량을 강화하고자 함.

□ 사업개요

- 기 간 : 연 중
- 대 상 : 지역주민
- 사 업 비 : 63백만원(국 15, 도 7, 시 41)
- 주요내용 : 급·만성전염병관리, 조사·감시체계운영, 홍보 및 교육
 - 법정전염병 82종(1군 6, 2군 10, 3군 18, 4군 19, 지정 29)

□ 추진계획

- 방역대책반 운영
 - 24시간 상시 비상 방역체계 유지 : 연중
 - 전염병 격리병실 지정 : 2개소 41병상
- 전염병 조사, 감시체계 운영
 - 역학조사반 편성·운영 : 1개반 7명(의사,간호사,행정요원 등)
 - 주요전염병 표본감시(산모B형간염 등 4종) : 병의원8개소
 - 질병정보모니터요원 위촉 : 41개소(병의원, 학교, 집단급식소 등)
 - 오염지역 입국자 추적조사
- 집단 식중독 및 전염병 발생 예방
 - 보건검사 및 식자재검사 : 100개소(집단급식,김밥집,뷔페,도시락등)
 - 식품위생업소 종사자 장티푸스 보건검사 : 9,000건
 - 말라리아 예방홍보 및 매개모기 분류 검사 : 5월-10월
 - 레지오넬라증 예방을 위한 냉각탑수등 수계시설 검사 : 6월-9월
- 소독의무대상시설(291개소) 소독업소(13개소) 지도점검
- 만성 전염병 관리
 - HIV 감염인 등록 관리 : 상담, 면역검사, 치료비 지원
 - 한센병 관리 : 정기검진 및 투약, 한센양로자 생계비 지원
 - 성병 및 에이즈 검사 : 4,900명
 - 성병 및 에이즈 홍보 강화 : 청소년, 산업체 등
 - 유흥접객원 등 고위험집단 대상 홍보 및 지도점검

국가필수예방접종

- 부천시 12세이하 아동의 필수예방접종 비용을 시비 지원으로 민간의료 기관 이용 시에도 전액 무료로 확대 시행하여
- 저출산시대 육아부담 경감 및 예방접종으로 인한 전염병 퇴치에 기여
 - ※ 민간병의원 접종료 지원 30% (백신비) → 100% (백신비 + 접종행위료)

□ 사업개요

- 기 간 : 연 중
- 대 상 : 만12세이하, 65세이상 등 감염 취약계층
- 사 업 비 : 712백만원 (국 158, 도 114, 시 440)
- 주요내용 : 예방접종 비용 무료사업 전환, 예방접종등록사업

□ 추진계획

- 필수예방접종 실시 : 디피티 등 11종 35,000명
 - 출생신고자 예방접종 안내문 배부
 - 예방접종 증명서 발급 및 누락자 홍보
- 필수예방접종 비용 무료사업 전환
 - 만12세 이하 필수예방접종(8종) : 30%→100%지원
- 고위험군 인플루엔자 무료접종(10~11월) : 15,000명
- 초등학교 취학아동 2차 홍역 확인사업 : 2,342명/16개교
- 신종인플루엔자 보건소 무료 접종
 - 초등학교 8세미만 2차접종 : 1,903명/17개교(1.4~1.11)
 - 65세이상 건강한 노인 : 10,500명 (1.25~2.26)
 - 만성질환자중 의료보호대상자 : 1,000명(1.18~1.22)

결핵환자 관리

- 결핵환자의 조기 발견 치료로 전염병 확산을 방지하고,
- 병의원 등록환자의 추서관리 강화로 치료성공률을 높여 시민건강 증진에 기여하고자 함.

□ 사업개요

- 기 간 : 연 중
- 대 상 : 일반시민 및 결핵유증상자
- 주요내용 : 결핵 전파방지를 위한 환자등록관리 및 조기발견사업

□ 추진계획

- 결핵검진 확대 실시
 - 결핵 조기발견 검사 (객담검사 700건, 흉부방사선촬영 12,000건)
 - 결핵 환자가족 및 접촉자 검진 실시
 - 집단 환자 발생 예방을 위한 고등학교 2~3학년생 흉부방사선이동검진
- 환자등록 및 투약관리
 - 환자등록 및 투약관리 42명, 요관찰자 등록 30명
 - SMS, 우편, 유선을 통한 수약 일자 및 결과 알림
 - 행불자 및 주소불명자등 행정기관 협조 추적관리
- 민간 병·의원 환자 관리
 - 결핵치료 상담 및 규칙적인 복약, 추서관리 안내
- 홍보 및 교육 강화
 - 환자 및 환자가족 수시 보건교육
 - 지역신문, 홍보물 등을 통한 결핵예방 홍보
 - 각종 보건교육사업을 이용한 결핵예방 홍보

구강보건사업

미취학 아동에 대한 구강보건교육으로 바른 치아건강습관을 형성하고 저소득층 노인에게 의치보철을 보급하여 구강기능 회복에 기여하여 노년기 삶의 질을 향상시키고자 함.

□ 사업개요

- 기 간 : 연 중
- 대 상 : 65세 이상 노인 및 취학전 아동
- 사 업 비 : 73백만원(국 37, 시 36)
- 주요내용 : 노인의치 보철사업, 구강보건교육 및 홍보

□ 추진계획

○ 노인의치보철사업

- 대 상 : 65세이상 기초생활수급대상자, 차상위계층
- 내 용 : 치아의 결손으로 음식물 섭취가 자유롭지 못한 저소득층 노인에게 의치보철 시술
- 대상자선정 : 각 주민센터 별 대상자 추천에 의한 선정
- 시술기관 : 치과의사회 협조에 의한 시술기관 협약 체결

○ 구강보건 교육

- 대 상 : 65세이상 어르신, 취학전 아동
- 내 용
 - 의치관리 및 구강상담, 검진, 교육
 - 바른 양치습관으로 구강건강생활 실천유도(올바른 잇솔질 시범 등)
- 방법 : 보육시설, 유치원, 경로당 등 방문교육

진료 및 심뇌혈관질환예방관리사업

- 시민에게 양질의 보건의료서비스 제공으로 올바른 질병관리와 합병증을 예방하여 의료비 절감에 기여
- 심뇌혈관질환의 조기발견과 건강관리로 시민의 건강증진 및 1차보건의관에 대한 신뢰감 함양

□ 사업개요

- 기 간 : 연 중
- 대 상 : 지역주민
- 사 업 비 : 12백만원(국 5, 시 7)
- 주요내용
 - 일반환자 진료 및 무료,유료 건강검진 결과 상담
 - 고혈압, 당뇨병, 이상지질혈증환자 조기발견사업 및 등록관리
 - 지역사회 홍보 및 교육

□ 추진계획

- 일반환자 진료 및 건강검진 : 연중 17,000명
- 심뇌혈관질환자 조기발견사업 및 신규등록사업 실시 : 연중
 - 공공장소 및 경로당 등 순회 검진 : 500명
 - 보건소 내소자 혈압측정 : 15,000명
 - 고혈압, 당뇨병 이상지질혈증환자의 신규 등록사업 : 300명
 - 교육 및 상담을 통한 지속관리
- 예방관리 홍보 및 교육
 - 심혈관 질환자를 위한 질적인 프로그램 운영
 - 시민을 위한 건강강좌 실시 및 질병관리 홍보
- 한의약 건강증진사업
 - 한의약 건강증진프로그램 운영 : 기공체조교실 등 2종 운영

아토피 예방관리 사업

- 급격히 증가하는 천식·아토피 등 환경성 질환으로 인한 경제적 부담과 고통을 줄이고자 조기에 예방관리 하여 시민의 건강과 삶의 질을 향상시키기 위함.

□ 사업개요

- 기 간 : 연 중
- 대 상 : 만6세~초등학생 중 아토피 유증상자 등
- 사 업 비 : 30백만원(시비)
- 주요내용 : 아토피 발병 요인을 찾기 위한 알러지검사

□ 추진계획

- 대상자 선정
 - 각 초등학교 및 유치원, 어린이집 등 아토피예방사업 협조 의뢰
 - 방문건강관리사업 연계 및 저소득층 보육시설 아동 선정
 - 개인 또는 보육시설 어린이 예약 접수
- 검사내용
 - 검사항목 : 아토피 알레르기 혈청검사 36종
 - 예약접수에 따라 사전 검사일정 안내
 - 저소득층 가족에 대한 아토피 무료검진 실시
- 아토피 예방관리를 위한 홍보
 - 아토피 홍보자료 및 교육책자 제작
 - 병·의원, 유치원, 학교, 동사무소, 다중이용시설 등 홍보
 - 지역신문, 소식지, 홈페이지 등 다양한 대중매체 활용
 - 보건교육 및 질환관리 정보 제공

고객만족 성병검진 사업

성병 진단 시 정확도가 높고 표준화된 유전자검사법을 도입 검체 채취 시 피검자의 수치심과 불편함을 개선하여 검사기피 요인을 줄이고 인권을 보호하며 신속·정확하게 검사함으로써 성병의 확산을 방지하고자 함.

□ 사업개요

- 기 간 : 연 중
- 대 상 : 안마시술소등 유흥접객원 및 검사회망자
- 사 업 비 : 15백만원
- 주요내용 : 성병검진 시 유전자검사법 도입으로 검사방법 개선

□ 추진계획

○ 주요내용

- 기존의 각 보건소 검사를 소사보건소에서 취합 실시
- 검진방법의 개선으로 검진대상자의 인권보호

○ 검사방법

- 검진방법의 개선
 - 자궁경부 및 요도의 분비물채취 내진방식을 소변채취로 전환
- 검사방법의 개선
 - 균배양 및 현미경(육안)검사 방식에서 유전자검사법으로 전환

○ 검사항목

- 현재 : 클라미디아(여성만 가능), 임균 검사
- 개선 : 여성, 남성 모두 클라미디아, 임균검사 동시 진단 가능

맛있고 깔끔한 음식문화 조성

- 좋은식단 실천 및 정착을 통한 바람직한 음식문화 조성
- 모범업소 관리기준 강화에 따른 위생수준 향상

□ 사업개요

- 기 간 : 연 중
- 대 상 : 중점관리 (110개소), 모범업소(45개소)
- 사 업 비 : 5백만원
- 주요내용 : 좋은식단 실천홍보 및 모범업소 중점관리

□ 추진계획

- 맛있고 깔끔한 먹거리 실천업소 중점관리 : 4회 / 분기별
 - 보건소장 서한문 발송 및 업소별 실태조사 : 2010. 3월
 - 업소 음식 유형별 반찬가짓수 줄이기 실천방안 권장 : 2010. 6월
 - 좋은식단제 실천요령에 의한 방법제시 및 홍보물 배부
 - 좋은식단 자율실천 이행 맞춤 지도점검 : 2010. 9월
 - 좋은식단 자율실천 이행 점검 및 성과분석 : 2010. 12월
- 모범업소 관리기준 강화 (1회/연중)
 - 모범업소 신청 안내 및 홍보 : 2010. 3월 (안내문, 인터넷 게시 등)
 - 모범업소 신청 방문 및 팩스 접수 : 2010. 4월
 - 모범업소 현지심사 기준 강화 : 2010. 5월
 - 모범업소 공통, 세부지정기준 및 좋은식단 이행기준 엄격 적용
 - 모범업소 지정 및 친절서비스 특별위생교육 실시 : 2010. 6월
 - 모범업소 인센티브 제공 : 2010. 7월
 - 위생 물품 지원(4,500천원), 쓰레기봉투, 식품진흥기금 저리 용자

위생업소 효율적 관리

- 위생업소 처벌위주의 단속을 지양하고 생산활동 활성화 및 지역시민들에게 안전한 식품 공급에 이바지 할 수 있는 관리체계 구축

□ 사업개요

- 기 간 : 연 중
- 대 상 : 소사구 관내 식품·공중위생업소
- 사 업 비 : 5백만원(시비)
- 주요내용 : 행정효율성을 위해 민·관·소비자단체 합동점검

□ 추진계획

- 위생업소 불법행위 감소를 위한 지도점검
 - 불법행위 예방을 위한 위생업소 지도점검 : 연중
 - 자체지도점검(민원처리 - 수시) : 주 2회
 - 소비자식품위생감시원 및 유관기관 합동점검 : 필요 시
 - 불법행위신고(1399) 포상금제 운영 : 연중/500천원
- 체계적 식중독 사고 감소를 위한 효율적 관리
 - 다중이용업소·학교주변·하절기 집중관리대상업소 : 378개소
 - 자동판매기 및 하절기 취약업소에 대한 합동점검 : 4~9월
 - 학교주변 식품판매업소 및 어린이기호식품 점검 : 2회/4월,10월
 - 재래시장·유통업소·일반음식점 수거검사 : 연 150건/월 1회
- 배달음식점 위생감시 강화
 - 소비자식품감시원 배달음식점 위생수준 전수조사 실시 : 3월
 - 위생수준 미달업소에 대한 지도점검 : 반기 1회
- 공중위생관리 및 안전사고 예방 분야 중점관리
 - 공중위생업소 지도점검 실시 : 연중
 - 목욕탕 욕조수 수질검사 및 안전점검 : 11월
 - 퇴폐우려 이용업소 및 대형 숙박업소 위생관리 : 11~12월
 - 명예공중위생감시원 합동점검 실시 : 9~12월

『 남은반찬 재사용 NO! 』 시범거리 조성

- 『남은 반찬 재사용 NO!』 시범거리 조성에 따른 알뜰한 음식문화 정착 및 안전한 먹거리 제공
- 위생적인 음식문화거리 이미지 제고 및 지역 상권 활성화

□ 사업개요

- 기 간 : 연 중
- 대 상 : 심곡본동 소사테마거리 음식점 (50개소)
- 사 업 비 : 8백만원(식품진흥기금)
- 주요내용 : 남은 반찬 재사용 금지업소 확대 및 인센티브 제공

□ 추진계획

- 『남은 반찬 재사용 NO!』 시범거리 조성사업 홍보 : 3월
 - 심곡본동 소사테마거리 시범조성 관련단체 간담회
 - 소사테마거리 번영회, 관내 음식점 협회 등 지역단체 협조 홍보
- 시범거리 참여업소 선정 및 영업주교육 : 4월
 - 위촉장 수여 및 시범거리 성공사례 소개 등 자발적 참여의식 고취
 - 성공사례 벤치마킹과 영업주 간담회 통한 사업추진 방향 모색
- 시범사업 동참에 따른 물품지원 : 5월
 - 시범거리 표지판 및 사업관련 선호물품지원
 - 잔반통, 남은음식싸주는 용기, 푸드백, 공동반찬기 등 물품 선호도 조사
- 암행감시반 운영 : 2개 반 4명 (5월 ~ 11월)
 - 소비자식품위생감시원을 활용한 남은 반찬 재사용행위 감시
- 우수실천업소 자체평가 : 시상 등 (11월)
 - 남은반찬 재사용 금지 우수실천업소 위생용품 제작 배부 및 시상

하절기 식중독 사고 예방을 위한 사전평가제 운영

- 하절기 식중독 안전사고에 취약한 업소를 위생점검 전 사전 평가하여 우수한 업소에 대해 위생 점검을 면제하는 제도로 영업주 스스로 자율적 위생관리 시스템 구축

□ 사업개요

- 기 간 : 연 중
- 대 상 : 하절기점검대상 음식점
- 주요내용 : 식중독사고 취약업소 사전평가제 운영

□ 추진계획

- 하절기 지도점검 대상업소 선정 : 2~3월
 - 대 상 : 대형음식점, 회집, 김밥, 도시락등 하절기점검대상
- 소비자식품감시원 자율지도점검 : 3~4월
 - 2인1조 식품위생법에 의거 업소 현장방문 자율평가표 작성
- 평가표에 의거 업소별 등급분류 : 3~4월
 - 최근 1년간 행정처분업소(하절기업소중) 및 평가표를 감안하여 등급 설정
- 등급업소별 하절기 위생점검 실시 : 5~10월
 - A등급업소 : 위생점검 면제(당해연도)
 - B등급업소 : 하절기 계획에 의거 위생점검
 - C등급업소 : 하절기 점검외 수시점검(하반기 점검)
 - ※ B,C 등급업소 중 미실천업소 재점검(부적합업소 행정처분)
- 성과분석 및 위반사항 증감에 따른 등급 재분류 : 11~12월
 - 재분류하여 다음해 지도점검시 고려하여 업소관리

(부천시오정보건소)

공공 의료서비스 이용률 증대

- 눈높이를 맞춘 적극적인 홍보를 통하여 보건소 이용률, 수요계층의 다양화를 유도하고,
- 시민이 공감하는 다양한 건강증진 프로그램의 참여를 유도함으로써, 건강한 보건의료서비스 제공하고자 함.

□ 사업개요

- 기 간 : 연 중 (월1회)
- 사 업 비 : 6백만원(시비)
- 주요내용
 - 매월 행사일정 등 주요사항 “건강한 하루” 홍보지 발행
 - 주민 만족도 및 요구도 조사

□ 추진계획

- 보건서비스 자료 수집 : 매월
 - 홍보 대상자료 선정
 - 그 달의 프로그램 및 행사 안내, 건강증진 자료 수집
- 시민의 건강증진을 위한 프로그램 집중홍보
 - 홍보주기 : 매월 1,000부
 - 배부처 : 주민자치센터, 민원실, 노인정, 유치원, 미용실 등
- 주민의 공공의료서비스 요구도 분석 : 10~11월
 - 시민 설문조사 실시 : 1,000명
 - 보건의료서비스의 만족도, 보건소 이용에 대한 소감, 친절도 다양한 프로그램 및 질병홍보에 대한 인지도 등

방역사업

친환경 연무방역 지속실시 및 계절별 지역별 특성에 따른 방역실시로 전염병 예방 및 시민의 건강증진에 이바지 함

□ 사업개요

- 기간 : 2010. 3월 ~ 12월
- 대상 : 시민
- 사업비 : 270백만원(도 24, 시 246)
- 주요내용
 - 친환경 연무방역 지속 실시
 - 취약지 집중방역 등 계절별 지역별 특성에 따른 방역

□ 추진계획

- 효율적 방역추진을 위한 시민 요구도 분석 및 취약지 조사
 - 동별 시민 방역요구도 분석을 위한 설문조사 : 1월중
 - 방역 취약지 전수조사 및 지정 : 2~3월
- 친환경 민·관 방역체계 구축 운영
 - 민·관 방역소독반 : 41개반 84명(보건소 5개반 12명, 동 36개반 72명)
 - 부천시 방역기동반 발대식 : 5월중
 - 시민참여 방역소독 차량 체험단 운영 : 월 1회
- 연간 방역소독 추진 및 자율방역 활성화 지원
 - 방역민원 콜센터 운영 : 2개반 6명/년 중
 - 계절별 특성에 맞는 방역 추진
 - 정기방역 : 3~12월(해빙기·봄·여름·가을·겨울철 방역실시)
 - 장마철특별방역 : 6~7월(장마 시)
 - 민원다발지역 : 베르네천, 시민의 강 등
 - 취약계층 약품지원 및 방역서비스 제공 : 1,457개소(경로당 1,000, 재래식화장실 234, 노후아파트 223)
 - 동 자율방역단의 방역 활성화 지원
 - 연무방역용(차량용) 소독기 지급 : 2월중(36대/36개동)
 - 새마을 방역단 교육 및 장비점검 : 3회
 - 후생복지비 및 방역유공자 표창 등
 - 친환경연무소독 필요성에 대한 교육 및 홍보 : 연중

전염병 관리사업

- 환경, 기후 등 변화에 따라 신종전염병이 유행하는 등 전염병 발생양상이 세계화, 다양화 되고 있는 추세이며,
- 신종 및 재출현 전염병 발생에 따른 전염병 관리대책 및 위기대비역량을 강화하여 전염병의 조기발견 및 확산을 방지하고자함

□ 사업개요

- 기 간 : 연 중
- 대 상 : 지역주민
- 사 업 비 : 62백만원(국 12, 도 6, 시 44)
- 주요내용
 - 급·만성전염병관리, 조사·감시체계운영, 홍보 및 교육
 - 법정전염병 82종(1군6, 2군10,3군 18, 4군 19, 지정29)

□ 추진계획

- 방역대책반 운영
 - 하절기 비상방역근무 : 5월~9월
 - 24시간 상시 비상연락체계(Hot Line) 유지
 - 전염병 격리병실 지정 운영 : 2개소 9병상
- 전염병 조사, 감시체계 운영
 - 역학조사반 편성·운영 : 1개반 6명(의사,간호사,행정요원 등)
 - 주요전염병 표본감시(성병,인플루엔자,산모B형간염) :병·의원6개소
 - 질병정보모니터요원 위촉 : 91개소(병의원,학교, 50인이상 집단급식소 등)
- 집단 식중독 및 전염병 발생 예방 홍보
 - 말라리아 예방 홍보 및 매개모기 밀도 검사 : 5월 ~ 10월
 - 올바른 손 씻기 교육 및 홍보
 - 해외유입전염병 관리 및 가을철발열성질환 예방 홍보
- 소독의무대상시설(269개소) 소독업소 지도.점검 (5개소)
- 만성 전염병 관리
 - HIV 감염인 등록 관리 : 상담. 면역검사. 치료비 지원
 - 한센병 관리 : 정기검진 및 투약, 피부과 무료진료
 - 성병 및 에이즈 홍보 강화 : 콘돔 및 리플렛 배부와 캠페인 실시

지역특화 건강행태 개선사업 추진

- 생애단계 및 생활터 중심의 적절한 건강프로그램 개발 및 건강한 환경을 조성하고
- 지역주민의 건강프로그램 참여 및 실천을 통하여 평생건강증진 도모

□ 사업개요

- 기 간 : 연 중
- 대 상 : 지역주민
- 사 업 비 : 113백만원(기 57도 16시 40)
- 주요내용 : 운동·영양·비만·절주 등 다양한 프로그램 운영

□ 추진계획

- 지역주민 참여 건강프로그램 운영
 - 개인별 체성분 측정에 따른 맞춤형 운동·영양 처방 : 1,500명
 - 야간걷기운동 및 체조교실 운영 : 24회/2,400명
 - 공원내 건강걷기코스 지정 및 운동량 알림 표지판 설치 : 1개소
- 청소년 건강프로그램 운영
 - 학교방문 아동 및 청소년 비만교실 운영 : 60회/900명
 - 교육청연계 학교 건강관리강좌 : 비만·운동·영양·절주 등
- 성인·노인 건강프로그램 운영
 - 성인 비만·성인병 관리 운동교실 운영 : 100회/2,000명
 - 경로당 및 복지관연계 구구팔팔 운동교실 운영 : 60회/800명
- 지역사회연계 건강프로그램 운영
 - 주민자치센터, 사업장, 복지관 등 건강프로그램 운영
 - 주민자치센터 연계 체성분검사 및 영양상담실 운영
 - 지역사회행사(체전 등) 및 학교축제 시 이동건강상담실 운영
- 건강증진사업 홍보강화 : 보건소식지, 홈페이지, 언론매체 등 통한 홍보
- 지역사회 건강조사(9월~11월)
 - 대 상 : 만19세 이상 성인 913명
 - 조사방법 : 가정방문 개인별 설문조사

금연사업 강화를 통한 시민 건강권 확보

흡연자를 대상으로 상담 및 약물요법을 제공하여 금연 실천율을 높여 흡연으로 인한 각종 질병을 예방하고자 함.

□ 사업개요

- 기 간 : 연 중
- 대 상 : 지역주민
- 사 업 비 : 120백만원(기 60, 시 60)
- 주요내용
 - 금연상담 및 등록자관리 6,000명(금연 6개월 성공자 45%)
 - 미취학 아동·청소년 흡연예방 및 금연교육
 - 금연환경조성을 위한 금연시설 모니터링, 금연공원지정, 금연캠페인

□ 추진계획

- 금연클리닉 운영
 - 상담 및 등록자 관리 : 6,000명/1,000명
 - 이동금연클리닉 운영 : 학교 및 사업장
- 미취학 아동·청소년 흡연교육 및 금연교실운영
 - 미취학 아동 흡연예방교육 : 50회/2,000명
 - 초·중·고 대상 흡연예방 교실 운영
- 학교방문 3일 금연교실 운영
 - 흡연학생을 위한 3일 금연교실 운영 : 12회
 - 니코프리스쿨 운영(2개교) : 한국금연운동협의회 연계
- 금연지도자 교육
 - 보육교사 대상 금연지도자교육을 통해 금연지도자 육성(년1회)
 - 금연지도자 활동 : 보육시설 아동 흡연예방교육
- 금연 환경 조성
 - 금연공원지정 운영(시민이 자율적으로 참여하는 휴식공원 조성) : 1개소
 - 금연 우수사업장 지정운영 : 2개소
- 금연시설 및 금연구역 지도점검
 - 금연구역내 흡연행위 및 흡연시설 설치기준 준수 여부

맞춤형 영양사업

다양한 영양교육과 프로그램을 운영하여 올바른 식생활 형성 및 자가 영양관리 능력을 향상시켜 지역주민의 건강증진 도모

□ 사업개요

- 기 간 : 연 중
- 사 업 비 : 89백만원(기 45, 도 22, 시 22)
- 주요내용 : 영양교육 및 상담, 영양체험실 운영, 보충식품 제공 등

□ 추진계획

- 개인별 영양분석에 따른 주민영양관리센터 운영 : 연중
- 성인 저열량 건강요리교실 운영 : 24회/480명
- 미취학아동 어린이 영양체험실 운영 : 70회/2,500명
 - 편식 예방 교육, 어린이 영양인형극, 식사예절 교육 등
- 아가사랑 이유식 교실 운영 : 4회/100명
- 임산부 및 영유아 영양플러스사업 운영 : 90명
 - 대 상 : 임산부, 수유부, 영·유아
 - 영양교육 및 보충영양식품 공급, 영양평가 실시
- 올바른 식생활 및 영양관리 위한 음식모형전시 : 연중
- 지역사회연계 영양프로그램 운영
 - 주민자치센터, 학교, 복지관 행사 등 연계 이동영양상담실 운영
- 영양실천홍보 : 캠페인, 패널전시, 홈페이지, 지역방송 등
- 교육청연계 학교건강매점홍보 : 건강한 먹을거리 자료 및 패널 안내

찾아가는 방문건강관리사업

- 치매, 중풍, 고혈압, 당뇨 등 노인과 만성질환자의 질병예방 및 관리를 위하여 맞춤형 방문간호 서비스를 제공함으로써 주민의 건강수준을 향상시키고자 함

□ 사업개요

- 기 간 : 연 중
- 대 상 : 국민기초생활수급자 및 차상위 계층
- 사 업 비 : 252백만원(기 100, 도 46, 시 106)
- 주요내용 : 맞춤형 방문간호서비스제공 및 지역사회 연계

□ 추진계획

- 찾아가는 방문간호 서비스 제공 : 2,122가구(1인 250~350가구)
 - 대상 : 의료취약가정 만성질환자, 허약노인, 결혼이민자 등
 - 방문간호인력 : 9명(의사1, 간호사7, 치위생사1)
 - 운영방법 : 지역담당제로 가정방문 등의 간호서비스제공
 - 주요내용 : 투약관리, 방문진료, 보건교육, 건강검진, 영양 등
- 재활장비 대여 : 휠체어등 10종 35개
 - 신체적 재활이 필요한 방문건강관리 등록자 및 주민
- 약품비 및 의료비 지원 : 치료 및 수술이 절박한 방문간호 대상자
 - 약품비지원 - 본인부담금
 - 의료비지원 - 입원비, 검사비, 수술비, 가정간호비 등 300천원 이내
- 영양식이 : 영양보충식품 및 영양제 제공
 - 대상 : 장기적 영양섭취가 곤란한 만성질환자 및 허약노인
- 보건정보 공유를 위한 보건복지실무자모임 : 월 1회
 - 대상 : 보건복지, 의료기관, 민간단체, 구·주민자치센터 등 15개소
 - 내용 : 서비스연계 및 정보공유, 통합사례관리 등
- 노인치매관리 : 지역내 60세이상 저소득층 노인
 - 거점병원과 연계한 무료치매 검진(1차 보건소, 2차 병원)
 - 치매조기검진·상담, 치매인식표제공 및 보건교육 등
 - 저소득층 치매 치료비 지원(월 3만원 이내 9개월)

의료 취약계층 지원사업

취약계층에 대한 의료비 지원 및 임산부·영유아에 대한 다양한 서비스 제공으로 건강한 지역사회를 만드는데 기여하고자 함

□ 사업개요

- 기간 : 연 중
- 대상 : 차상위계층, 임산부, 영유아 등
- 사업비 : 880백만원(기468 도 190 시 222)
- 주요내용 : 희귀난치 의료비지원, 출산장려건강지원 사업

□ 추진계획

○ 의료비 지원사업

- 희귀난치 의료비지원 : 건강보험가입자중 소득 및 재산기준 적합한자
- 혈우병 등 111종 급여의 본인부담금 지원
- 국가 암 관리사업 : 5대암(위암, 간암, 유방암, 대장암, 자궁경부암)
- 건강보험가입자 하위50%, 의료급여수급자
- 암치료비 지원 : 급여·비급여부분의 의료비 본인부담금 지원
- 미숙아 및 선천성이상아 지원 : 도시근로자가구 월평균가구소득 130%이하
- 본인부담금 80%를 500만원 ~ 1,000만원까지 차등지원

○ 출산장려 건강지원사업

- 난임부부 지원 : 전국가구 월평균소득 150%이하 : 1인 3회까지
- 체외수정시술비(1회 150만원이내), 인공수정시술비(1회 50만원이내)
- 산모·신생아 도우미 : 전국가구 월평균소득 50%이하 가구
- 전 출생아에 대해 2주 약57만원 바우처 제공
- 임산부 건강관리 : 보건소 등록 임산부 및 가족
- 신생아 청각선별 검사비 지원사업 : 저소득층 신생아 172명
- 셋째자녀 이상 출산가정 건강서비스 무료제공
- 보건소 건강검진 및 운동처방(부모), 독감접종(36개월이상 자녀)
- 다문화가정 지원
- 예방접종 외국어 안내책자 배부, 예방접종 개별관리
- 임산부 산전·산후관리 및 맞춤형 방문간호와 연계한 서비스제공

예방접종사업

- 영유아 필수예방접종 시행 및 「필수예방접종비용 국가부담사업」을 통해 영유아 기초건강을 확보하고, 전염병 발생을 사전 예방함.
- 계절 및 신종인플루엔자 접종을 통해 인플루엔자의 지역사회 유행을 방지함

□ 사업개요

- 기 간 : 연 중
- 대 상 : 만12세이하, 65세이상 등 감염 취약계층
- 사 업 비 : 615백만원 (기 115, 도 86, 시 414)
- 주요내용 : 국가필수예방접종(8종) 무료사업 전환, 예방접종등록사업

□ 추진계획

- 국가 필수예방접종 병의원 위탁시행 : 디피티 등 8종
 - 대 상 : 관내 만12세 이하 아동
 - 추진내용
 - 위탁의료기관 지정 및 위탁병의원은 접종내역 전산등록, 비용청구
 - 출생신고 대상자 안내문발송 및 보육시설, 유치원 등에 홍보
 - 의사회, 소아과의원 등 자체홍보 협조요청
 - 홈페이지(시, 보건소), 지역신문 게재, 플랭카드 제작 등
- 필수예방접종 등 11종 접종 실시 : 총 27,525명
- 고위험군 인플루엔자 무료접종(10~11월) : 13,000명
- 초등학교 취학아동 2차 홍역 확인사업 : 2,071명/13개교
- 신종인플루엔자 보건소 무료 접종
 - 초등학교 8세미만 2차접종 : 1,853명/13개교(1.4~1.12)
 - 65세이상 건강한 노인 : 11,600명 (1.25~2.26)
 - 만성질환자중 의료보호대상자 : 972명(1.18~1.22)

결핵 및 전염병검사사업

결핵 검진을 확대하여 결핵환자를 조기발견 치료로 시민건강 증진에 기여하고, 전염병 및 식중독 보균검사, 성병·에이즈검사 등을 실시하여 전염병의 확산을 방지 하고자 함.

□ 사업개요

- 기 간 : 연 중
- 사 업 비 : 26백만원(시비)
- 주요내용 : 환자발견을 위한 결핵검진 강화, 환자등록 및 투약관리 교육, 전염병 및 식중독 보균검사, 성병 , 에이즈 검사

□ 추진계획

○ 결핵관리 사업

- 결핵검진 확대 실시
 - 결핵 조기발견 검사 (객담검사 670건, 흉부방사선검진 10,800건)
 - 결핵환자가족 및 접촉자 검진실시(년/1회 군부대 이동검진)
- 환자등록 및 투약관리 : 42명
 - SMS, 우편, 유선을 통한 수약 일자 알림
 - 행불자 및 주소불명자등 행정기관 협조 추적관리
- 홍보 및 교육 강화
 - 환자 ,환자가족 수시 보건교육 및 지역신문, 전단지등 홍보

○ 전염병검사 사업

- 학교 등 집단급식소 전염병검사 확대 실시: 245개소
 - 대 상 : 집단급식소(학교,노인무료급식소,김밥집,뷔페,도시락 제조업체, 50인 이상 집단급식소)
- 건강진단수첩대상자 장티푸스 보균검사 : 7,500건
 - 대 상 : 횃집, 식당, 등 식품위생업소 종사자, 식수관리자(년/2회)
- 말라리아 모기 분류 검사 : 5월~ 10월/주2회
- 성병(매독, 임균, 클라미디아) 및 에이즈 검사 : 4,050건
 - 대상 : 유흥종사자, 임산부, 희망자등

구강보건 사업

생애 주기별 다양한 구강보건서비스를 제공하고 시민들의 구강질환을 조기발견 및 예방으로 구강건강 수준을 향상하고자 함.

□ 사업개요

- 기 간 : 연 중
- 대 상 : 65세이상 노인, 미취학아동, 초등학생, 중·고등학생
- 사 업 비 : 80백만원(기 40, 시 40)
- 주요내용 : 노인의치보철제공, 구강상담 및 보건교육, 불소용액양치사업

□ 추진계획

- 노인의치보철사업
 - 대 상 : 65세이상 기초생활수급자 및 차상위 의료수급권자
 - 목표인원 : 43명
 - 시술비지원 : 1인당 전부의치 1,500천원, 부분의치 2,380천원 지원
 - 시술기관 : 부천시 치과의사회 지정 의료기관
- 구강보건교육사업
 - 대 상 : 미취학어린이, 초등학생, 청소년, 노인 등
 - 목표인원 : 3,000명
 - 방 법 : 희망기관을 파악하여 내소교육 및 출장교육
 - 내 용 : 구강보건교육, 잇솔질 시범교육 및 교습
- 불소용액양치사업
 - 대 상 : 관내 희망하는 초등학교(4개교/875명)
 - 방 법 : 0.2% 불화나트륨용액으로 주1회 실시
 - 내 용 : 불소용액양치관련 교육 후 보건교사 지도하에 실시
- 구강보건의날 행사
 - 구강보건의날 홍보 및 행사(3개구보건소 연계)
- 장애인 치과무료진료
 - 지역사회 치과의사회 연계(부천시장애인복지관 주2회 진료)

진료 및 심뇌혈관질환 예방관리

주요 만성질환의 발생과 증가를 예방하고 환자에 대한 적절한 보건 의료서비스제공과 건강관리로 시민의 건강수명 연장 및 삶의 질 향상

□ 사업개요

- 기간 : 연 중
- 대상 : 지역주민
- 사업비 : 10백만원(기 5, 시 5)
- 주요내용 : 일반진료, 성병검진 및 상담, 주요 만성질환관리, 한의약 건강증진 및 골다공증검사

□ 추진계획

- 일반진료 및 상담 : 9,000명
- 성병검진 및 상담관리 : 200명
 - 유흥업소종사자성병검진 및 결과서 발급, 성병유소견자 치료유도
- 주요만성질환관리
 - 만성질환자 등록관리 : 등록 1,100명/관리 6,200건
 - 성인 및 고위험군 건강관리 프로그램 운영 : 연12회/1,000명
 - 테마별 건강강좌교실 상설 운영
 - 노인정 및 주민자치센터, 지역사회기관 연계 운동교실
 - 성인병예방사업추진 (고혈압, 당뇨 등)
 - 당뇨없는 시범마을 조성 : 혈당측정 및 당뇨강좌, 운동·영양교실
 - 복지관, 주민자치센터, 취약지역 방문 건강교실
 - 민관합동행사개최(당뇨견기대회, 당뇨의날 행사) : 연 2회
 - 예방 및 관리 홍보 (홍보물 제작 및 배부) : 연 2회
- 한의약 공공보건사업
 - 한방건강관리 프로그램운영 : 기체조교실 등 2종 운영
- 골다공증검사 : 2,000명
 - 대상 : 만40세이상 부천시민
 - 검사방법 : 전화 사전예약 후 허리, 골반2부위 검사 실시
 - 검사수가 : 65세이상 무료, 65세이하 보험수가(4,110원)

녹색환경 먹거리촌 만들기

- 낭비없는 음식문화 정착을 위한 “남긴 음식 재사용 안하기·남은 음식 싸주기” 적극 추진
- 그린벨트지역의 특성을 살린 안전한 음식물 공급과 주변 녹지환경의 순화를 위한 EM(유용미생물) 보급 활용

□ 사업개요

- 기 간 : 2010년 3월~
- 대 상 : 작동 까치울 내 음식점(25개소)
- 사 업 비 : 10백만원(기금)
- 주요내용 : 녹색환경 먹거리촌 활성화 및 홍보사업

□ 추진계획

- 녹색환경 먹거리촌 조성을 위한 전업소 EM지원 및 활용
 - 업주 대표자 및 관련부서(환경보전과) 담당자 회의 : 3월
 - EM보급통 설치 장소선정, 보급방법, 사용량 파악
 - 청정채소 재배, 음식용기 세척 및 청소, 가축사육 등 적극 활용
- 먹거리 촌 활성화를 위한 환경개선 및 홍보사업
 - 업주 대표자 및 관련부서 담당자 간담회 개최 : 4월
 - 가로등 LED전구 교체 및 꽃 묘종 지원 방안(농산지원과 협의)
 - 친환경 음식문화개선 등 홍보물 제작 배부 : 하반기
- 녹색환경 먹거리 촌 활성화를 위한 전문가 초빙 교육 : 4~5월
 - 지역특성에 맞춘 음식산업 컨설팅 및 EM활용 전문가 초빙 교육
- 음식문화개선 및 영업자 준수사항 이행 실태 지도점검 : 년 2회
 - ONCE FOOD(남긴 음식 재사용 안하기) 이행여부
 - 남은음식 싸주기 용기지원 및 활용여부 등
- 녹색환경 음식점 활성화 추진 성과분석 : 11~12월

안전식품 공급을 위한 위생관리

- 집중관리업소의 효율적인 관리를 통한 식중독 예방 및 식품의 안전성 확보
- 유통·조리식품 위생적 공급을 위한 식품안전사고 예방관리

□ 사업개요

- 기 간 : 연 중
- 집중관리 대상 : 832개소

업종 계	일반음식점			대형음식점· 뷔페 (300㎡이상)	불법 우려 업소	집단급식소		원산지 표시 (50-100m)	식품자동 판매기
	일식	냉면 취급	김밥 전문			일반 급식	학교 직영		
832	21	17	40	13	51	78	22	404	186

- 주요내용
 - 하절기 식품안전사고 취약업소 집중관리
 - 부정불량식품 유통방지

□ 추진계획

- 식중독발생 우려 집중관리업소 예방관리
 - 위생관리책임자 및 영업주 식중독예방 특별위생교육 : 4월
 - 하절기 식중독 발생 대비 비상근무 : 5월 ~ 9월
 - 식중독 발생 우려 집중관리업소 지도점검 : 5월 ~ 9월
- 부정불량 식품 및 유통식품 관리
 - 식품자동판매기 위생관리실태 소비자식품위생감시원과 합동 지도점검 : 4월 ~ 5월
 - 시민 다소비식품 수거검사 강화 : 10품목/월1회
 - 설·추석대비 재래시장 식품판매업소 지도점검 : 명절 15일전
- 식품 안전 공급을 위한 효율적인 지도 관리
 - 남은음식 재사용 금지 지도점검 ----- 수시
 - 음식점 원산지표시 정착을 위한 식품접객업소 지도점검 ----- 연1회
- 학교주변유해업소 및 불법행위(성곡동 주변) 우려업소 지도점검 : 수시

위생사각지대 먹거리 안전 관리

- 야식 등 배달음식점 및 무료급식소 위생취약업소에 대한 지도점검을 강화하여 사전에 식품안전성 확보 및 시민에게 안전한 먹거리 조성

□ 사업개요

- 기 간 : 연 중
- 중점관리 업소 : 208개소

업종 계	야식 배달업소 (치킨 45, 한식 15)	중식 배달업소	무료급식소 (지역아동센터,복지시설)	학교주변 식품판매업소	재래시장
208	59	75	20	44	10

- 주요내용
 - 위생사각지대 취약업소 중점관리
 - 식품조리종사자 현장 방문 맞춤형 위생교육

□ 추진계획

- 안전먹거리 조성을 위한 배달 전문음식점 위생관리 강화
 - 배달전문 음식점 전수조사 및 지도점검 : 3~4월
 - 배달전문 음식점 조리장 불량업소 환경개선 : 9월
 - 식품 조리종사자 현장방문 맞춤형 위생교육 : 10월
- 위생사각지대 무료급식소 위생관리 강화
 - 무료급식소(지역아동센터,복지시설) 합동 지도점검 : 8월
 - 식자재(칼·도마) 및 조리종사자 손 간이검사 : 8월
 - 검사결과에 따른 식품 조리종사자 현장 방문 눈높이 맞춤 위생교육 : 9월
- 학교주변 유통 식품판매업소 위생관리 강화
 - 학교주변 유통식품판매업소 전수조사 : 3월
 - 학교주변 유통 식품판매업소 지도점검 : 분기1회
 - 어린이 기호식품 수거검사 : 년1회