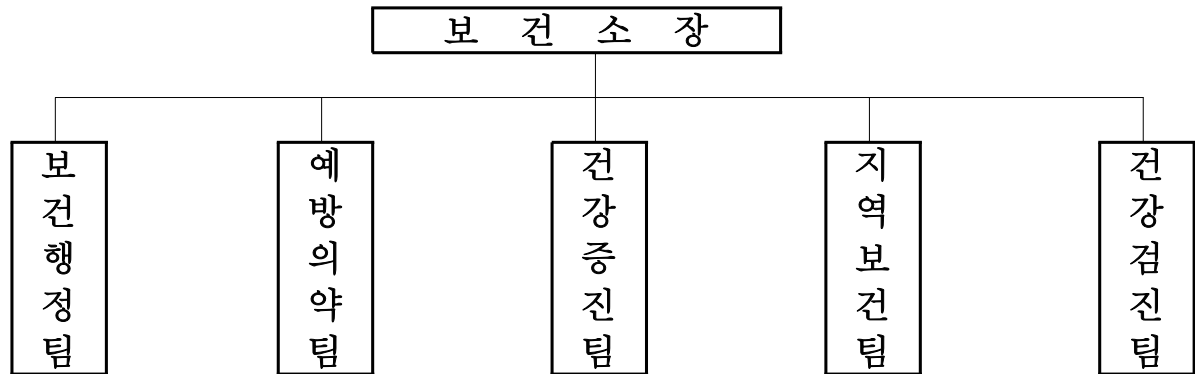


(오정구보건소)

□ 직 제



□ 인 원

(2004. 12. 31 현재)

구 분	계	일 반 직						기능직
		4급	5급	6급	7급	8급	9급	
정 원	27	1	1	5	6	10	-	4
현 원	27	1	1	5	13	3	-	4

□ 예 산

(단위 : 천원)

계	세 출		
	인 건 비	경상적경비	사업예산
2,105,844	276,267	147,440	1,682,137

□ 의료기관

(단위 : 개소)

계	종합병원	병 원	의 원				유 사 의료업
			소 계	의원	치과의원	한의원	
140	-	1	133	75	34	24	6

□ 의약품 등 판매업소

(단위 : 개소)

계	약 국	한약업사	양약 도매상	한약 도매상	의료용구 판매	안경업
119	57	6	3	1	34	18

계절별 체계화된 방역소독

지구 온난화에 따른 환경변화로 사계절 모기 등 해충의 활동이 증가하여 그동안 하절기에 치중된 소독방법을 해충의 주요활동 서식환경 및 시기 등을 고려한 계절별(봄철, 해빙기, 하절기, 가을철, 동절기)로 체계화된 효율적인 방역소독으로 시민의 건강보호에 만전을 기하고자 함

□ 사업개요

- 기 간 : 2005. 3월 ~ 12월
- 대 상 : 관내 전지역
- 현 황
 - 방역소독반 : 40개반(보건소 5개반, 동자율방역단 35개반)
 - 방역취약지 : 284개소(공원, 하천, 축사, 영세민밀집지역 등)
- 사 업 비 : 230백만원

□ 추진계획

- 부천시 전체 균형적인 계절별 체계적 방역소독 추진
 - 갈따구 등 해빙기 주요활동 해충 방역소독 : 해빙기(4월)
 - 모기 등 주요 유충서식지 구제 실시 : 봄철(5~6월)
 - 위해해충 주요 활동시기 방역소독 : 하절기(7~9월)
 - 하수구, 저수조 등 지하서식지 방역소독 : 가을철(10월)
 - 월동모기 주요 활동장소 등 방역소독 : 동절기(11~12월)
- 학교 보건향상을 위한 특별방역소독 : 7~8월중
- 소독반별 소독구역 지정 책임방역소독 실시
- 동자율방역봉사단에 대한 지원강화
 - 우수자율방역단 부천필 등 공연 티켓제공, 방역유공자표창, 마스크, 장갑 등 소모품 지원, 휴대용연막소독기 및 방역소독약품 지원 등

□ 기대효과

- 전염병 사전예방을 위한 계절별 유해해충 발생시기와 장소를 고려한 효율적인 방역소독으로 시민의 건강보호
- 해충의 서식환경에 맞는 철저한 방역소독으로 전염병 사전예방 및 방역소독의 체계적 관리체계 구축

시민편의 지향 의약업무 추진

- 시민들에게 양질의 의료서비스를 제공토록 하기 위해 무자격자 진료, 진료비 부당청구, 부적합 의약품 유통 등 민생침해 불법 의료행위를 근절시켜 시민의 삶의 질을 향상시키고자 함

□ 사업개요

- 기 간 : 연 중
- 대 상 : 201개소(병원 1, 의원 75, 치과의원 34, 한의원 24, 약국 57, 의약품도매상 4, 한약업사 6)

□ 추진계획

- 의·약업소 효율적인 지도·점검 및 관리 강화
 - 시민 불편사항위주 의·약업소 중점 지도점검실시 : 정기(년1회)
 - 민생경제 침해 불법의료행위 중점 단속 : 수시
 - 야간 진료 의료기관 중점점검 실시 : 입원실이 있는 의료기관
 - 미신고 건강진단 등 의료행위 관리 강화 : 수시
 - 구급차 운용실태 지도·점검 : 년 2회
- 마약류에 대한 관리 강화
 - 마약류 취급 의료기관, 약국, 도매업소 지도·점검 실시 : 년1회
 - 마약류 취급자 교육실시 : 년 1회
 - 마약류 퇴치 캠페인 전개 및 홍보물 제작 배부 : 년2회
- 응급진료체계 유지
 - 야간 및 휴무일 진료 의료기관 확보 : 5개소

□ 기대효과

- 유통의약품 안전성 확보와 의료서비스 수준 향상으로 시민건강 보호

전염병 관리 및 금연사업 확대 운영

- 전염병 예방관리 강화 및 질병별 감시체계 구축으로 신종전염병 및 집단전염병 환자 발생에 신속히 대처함.
- 흡연의 심각성 및 금연의 필요성에 대한 홍보강화, 금연클리닉 운영 등 시민의 건강생활실천 및 참여를 적극 유도함.

□ 사업개요

- 기 간 : 연 중
- 대 상 : 시 민
- 사 업 비 : 203백만원

□ 추진계획

- 전염병 예방관리를 위한 감시체계 구축
 - 질병정보 모니터망 지정운영 : 20~25개소(병원,보건교사,산업체등)
 - 하절기 비상방역 근무 및 모니터링 : 1개반 2명(5월~10월)
 - 전염병 표본감시 의료기관 지정 운영(성병, 산모B형간염 등)
- 수인성전염병, 집단식중독 예방을 위한 식자재등 보건검사 : 5월~11월 (집단급식소, 대형음식점, 어패류 취급업소 등)
- 전염병 예방을 위한 홍보 및 지도점검(성병 등) : 수시
- 금연사업 확대 운영
 - 흡연자를 위한 금연클리닉 개설 운영 : 년 중(상담 및 약물치료 등)
 - 청소년을 위한 퍼포먼스 공연 : 4~9월(학교 및 청소년 밀집장소)
 - 저학년 및 유치원생을 위한 아동극 공연 : 9~10월(공연장)
 - 대시민 금연홍보 강화
(거리 행위예술, 홍보물 제작배부, 청소년 금연교육 등)
 - 공중이용시설 금연실태 지도점검 강화 : 년 2회이상

□ 기대효과

- 전염병예방활동 강화로 전염병 없는 안전하고 건강한 부천 구현
- 금연분위기 확산 및 흡연자 치료등 건강생활실천의 장을 마련하여 맑은 청소년, 밝은 시민, 건강한 부천 만들기에 기여함

주민영양관리센터 운영

○ 지역주민의 생애주기별 영양관리를 위한 보건소 건강생활실천사업의 추진을 위하여 시민의 식생활 개선과 자가 영양관리 및 운동 관리를 통한 각종 성인병의 예방 및 식생활 가치관 변화유도 등 지역사회 영양개선사업의 내실 있는 추진을 위하여 주민영양관리센터를 운영코자 함

□ 사업개요

- 기 간 : 연 중
- 대 상 자 : 지역주민
- 협조기관 : 부천대학 식품영양학과/삼성생명과학연구소
- 예 산 : 33백만원(국16, 시17)

□ 추진계획

- 관내 영양관련 전문 기관 협조 운영
 - 부천시 영양협의체 운영 : 연 2회
- 생애주기별 대상에 따른 영양관리프로그램 실시
 - 영유아, 아동 및 임산부 대상 영양관리
 - 영유아, 임산부 영양관리 및 아토피예방 상담 교실 운영
 - 미취학 아동 영양 교육 → 관내 유치원, 어린이집
 - 부모와 함께하는 어린이 건강 요리 캠프 운영 : 4회
 - 성인대상 영양관리 프로그램 운영
 - 영양나라체험 실 운영(영양상담, 진단, 맞춤식단 제공 등)
 - 관내 주부대상 건강요리교실 운영 → 8회/4코스

- 성인병 예방 교실 운영 → 고혈압, 당뇨, 관절염 예방 관리
- 노인대상 영양관리 프로그램 운영
 - 독거노인및영양결핍자 식품지원사업 → 영양진단후 식품지원
 - 노인대상영양관련 보건교육 실시 : 4회(관내 복지관이용노인)
- 영양관련 교육 및 홍보사업
 - 식품정보센터 운영 : 12회(무료급식소, 복지관, 주민 등)
 - 이동영양상담실 운영 : 12개소(복지관, 동사무소)
 - 혈압, 당뇨, 고지혈증, 비만도 측정, 영양진단 등
 - 급식관련 담당자 워크 샵 개최(보육시설, 단체급식소등)
 - 영양관련 홍보행사 개최 → 영양사협회 등 관련기관 연계
 - 성인병예방을 위한 걷기 대회 행사 개최(관내 의료기관과 연계)
 - 영양관련 홍보패널 전시회 개최

□ 기대효과

- 올바른 식습관 과급으로 식 행동을 변화시켜 성인병의 예방 및 건강증진 도모

국가암관리사업

- 암을 조기에 발견하여 조기에 치료할 수 있도록 함으로써 암 사망률 감소 및 평균수명 연장
- 암환자로 발견된 자에 대해서는 치료비를 지원함으로써 암치료를 향상 도모

□ 사업개요

- 기 간 : 연 중
- 대 상 : 의료급여수급자 및 저소득층 건강보험가입자(하위50%)
- 예 산 : 186백만원(국93, 도46, 시46)

□ 추진계획

- 암조기검진
 - 대 상 : 의료급여수급자 및 건강보험가입자(하위50%)등
 - 계획인원 : 5,811명
 - 항 목 : 위암, 자궁암,유방암,간암,대장암등 5종
- 소아암 백혈병환자 의료비 지원
 - 대 상 : 만15세이하 환자중 저소득층
 - 내 용 : 본인부담 의료비지원
- 암치료비 지원
 - 암환자 중 건강보험가입자(하위30%) : 본인 부담금전액 지원
 - 저소득층 폐암환자 치료비 정액 지원 : 100만원/1인
- 보건소 암예방관리
 - 재가암환자 방문서비스 제공(치료약품 및 소모품제공)
 - 암관련 건강위험요인에 대한 정보제공
- 교육 및 홍보
 - 인터넷, 지역신문, 유선방송, 개별전화, 홍보물배부 등

□ 기대효과

- 주민의 보건향상과 삶의 질 향상 도모

방문보건사업

- 최근 사회적 경제적으로 어려운 시기에 가족 구성원 전체의 건강관리가 소홀히 되고 있는 경향이 있어 가족 전체의 건강문제를 관리하고 방문간호사의 가정방문을 통해 의료취약계층에 대한 보건의료서비스를 제공하고 관련기관과의 연계를 도모하여 지역 사회전체의 건강수준을 높이고자 함

□ 사업개요

- 기 간 : 연 중
- 대 상 : 저소득의료취약계층(독거노인, 거동불편자, 만성질환자)
- 사 업 비 : 49백만원(국1, 도14, 시비34)

□ 추진계획

- 차 상위 보건의료 서비스 확대 제공
 - 의 료 비 : 입원, 정밀검진 등 본인부담금 지원 → 20명
 - 약 품 비 : 만성퇴행성 질환 약품 비 지원 → 50명×12월
 - 간호용품 : 치매환자용등 가정간호 소모품지원 → 250명
 - 영양개선식 : 영양결핍대상자 영양식 → 30명 지원
- 지역사회 내 자원 활용
 - 보건복지네트워크 운영 : 분기 1회
 - 오정구 재합협의체 운영 : 합동 사례관리 월 1회
 - 자원봉사자 교육 : 2회
 - 복지 관련담당자 보건교육 : 2회
- 재활환자 외출프로그램 운영 : 1회
- 방문보건대상 등록관리 : 210가구/270명
(가정간호, 각종검사, 보건교육, 방문진료, 재활치료, 한방진료, 물리치료등)
- 치매상담 및 선별검사 : 50명(가정방문, 경로당순회진료, 내소자등)
- 재활장비 대여 확대 : 휠체어 외 4종

□ 기대효과

- 저소득소외계층 및 만성질환자의 건강관리로 시민건강증진

사회취약계층 예방접종 지원

- 민간기관에서 실시하는 고가의 선택접종인 수두, Td 등 예방접종을 저소득층 자녀에게 무료로 접종을 지원하고
- 어린이, 노인 등에 대하여 우선접종을 실시하여 예방접종 확대를 통한 취약계층의 면역도 증대 및 전염병을 예방함.

□ 사업개요

- 기간 : 연 중
- 접종종목
 - 정기접종 : 수두, Td
 - 임시접종 : 일본뇌염, 인플루엔자
- 소요예산 : 74백만원 (국8, 도29, 시37)

□ 추진계획

- 정기접종
 - 수두 : 1세아동 233명
 - Td : 12세아동 246명
 - ※ 전체 기초생활보장수급자 및 차상위층의 0.5%
- 임시접종
 - 일본뇌염 : 1~12세 아동 5,000명
 - 인플루엔자 : 12,920명
 - 60세 이상 및 기초생활보장수급자의 80% 접종
- 유관기관의 복지 프로그램 연계
 - 수용시설, 사회복지관등 복지시설에 대한 순회접종실시
- 홍보
 - 대상자 및 지역주민에 대한 SMS 문자 서비스 안내
 - 경로당에 대한 예방접종 사전안내
 - 대상자 홍보엽서 발송

□ 기대효과

- 사회취약계층의 우선접종으로 안전접종체계 구축 및 전염병예방

에이즈·결핵 예방 교육

1990년대 말기부터 에이즈, 결핵, 흡연 등 성인만의 문제에서 청소년을 포함하는, 세대가 구분되지 않은 전염병으로 부각되었기에 장래를 위협하는 질병에 대한 정확한 지식으로 재무장하는 예방 사업이 필요함

□ 사업개요

- 기 간 : 2005. 3. ~ 8.
- 대 상 : 오정구 관내 중·고등학교 전학생 7개교 8,400명
(고등학교 3개교 2,800명, 중학교 4개교 5,600명)
- 소요예산 : 2백만원 (홍보물 제작 및 인쇄)

□ 추진계획

- 교육청 및 학교 협조 공문 발송
- 학교 출장교육 프로그램 운영
 - 학교별 출장 일정표 수립
 - 강사섭외 : 대한에이즈예방협회에 교육강사 협조
 - 운영방법 : 각 학년별 교육 및 패널전시, 홍보
 - 내 용
 - 교육 : 에이즈 예방에 관한 교육 및 비디오 상영
 - 홍보 : 에이즈·결핵·금연의 패널전시 및 홍보지 배부
- 사업효과 분석을 위한 설문지 작성 및 분석

□ 기대효과

- 올바른 지식으로 감염 위험에서 벗어나고 건전한 청소년 문화 정착에 밑거름이 되며 건강한 사회인으로 성장