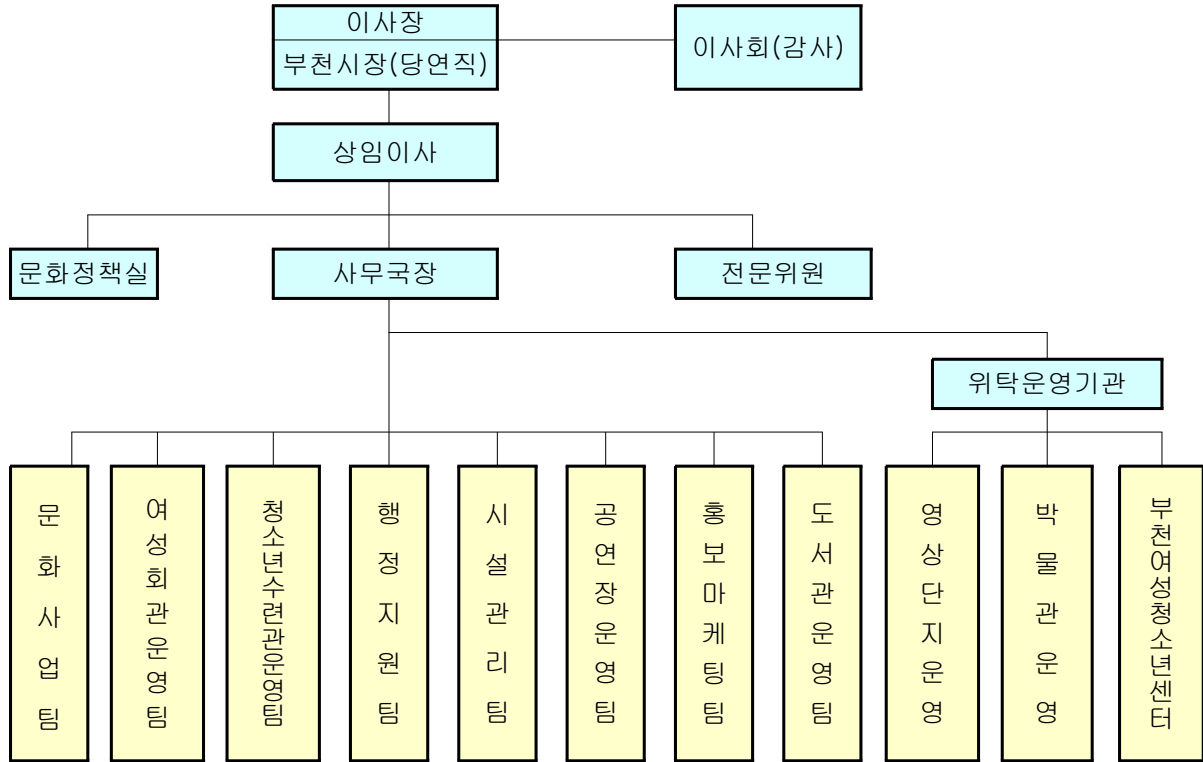


(재)부천문화재단

조직 및 인원현황

□ 조직 : 1실 8개팀 3개 위탁기관



□ 인원 : 99명

[재단사무국]

근무처 \ 부서	부서												
	계	임원	전문위원	정책	문화	여성	청소년	행정	시설	공연장	도서관	홍보	
계	47	1	1	2	5	4	5	5	5	13	3	3	
복사골문화센터	37	1	1	2	4	4	5	5	5	4	3	3	
시민회관	7									7			
오정아트홀	3				1					2			

※ 연수원 운영으로 계약직 14명은 재단사무국 정원에 미포함.

[위탁운영]

근무처 \ 부서	부서			
	계	부천여성청소년센터	박물관 4개소	영상단지운영팀
인원	38	8	17	13

일 반 현 황

□ 기본현황

○ 설립근거

- 민법32조 및 부천시문화재단법인설치및운영조례를 근거로 부천시가 전액 출자하여 2001. 9 . 27 설립(2001. 10. 1 사업개시)

○ 설립목적

- 부천시문화재단법인설치및운영조례가 정하는 바에 의하여 지역 사회 발전과 부천시민의 생활문화 진흥 및 문화 복지 증대(정관 제2조)

○ 사업내용

- 부천시장의 업무를 수탁 운영하며, 위탁받은 업무는 다음과 같음
 - 부천시복사골문화센터의 운영 및 관리
 - 부천시시민회관의 운영 및 관리
 - 문화예술 관계자료의 수집.관리 및 보급과 조사연구
 - 기타 문화예술진흥을 위하여 부천시장이 위탁하는 사업

○ 연혁

- 2001. 4. 2 부천시문화재단법인설치및운영조례 제정
- 2001. 9. 21 부천문화재단 재단법인 설립허가(경기도지사)
- 2001. 9. 27 부천문화재단법인설립등기
- 2003. 3. 15 오정아트홀 운영 및 관리
- 2003. 12. 22 법인세제법상공익성기부금손금인정단체지정(재정경제부장관)
- 2003. 12. 22 우수청소년운영위원회 지정(문화관광부장관)
- 2003. 12. 31 전국문예회관연합회 최우수기관 설정(문화관광부장관)
- 2004. 9. 9 판타스틱 제1스튜디오 운영 및 관리
- 2004. 10. 14 동화기차어린이도서관 독서문화상 수상(문화관광부장관)
- 2005. 1. 1 전문예술법인 지정(경기도지사)
- 2005. 1. 1 부천시박물관(4개소) 운영 및 관리
- 2005. 7. 15 부천시여성청소년센터 운영 및 관리
- 2006. 6. 2 부천시건강가정지원센터 수탁운영 협약 체결

□ 시설현황

구분	소재지	연면적 (㎡)	주요시설현황	비고
복사골 문화센터	원미구 상1동 394-2	31,097	공연장, 체육관, 숙박시설, 강좌실, 스포츠센터, 어린이도서관, 어린이극장 등	
시민회관	원미구 중동 788	10,633	대공연장, 소공연장	
오정아트홀	오정구 오정동 129	3,042	문화교실, 공연장	
판타스틱 제1스튜디오	원미구 상동529-2	40,707	촬영세트장	부지 면적
부천시 박물관	원미구 춘의동 8 (부천종합운동장등)	2,302	교육,유류자기,수석,활 박물관	
부천시여성 청소년센터	원미구 원미1동 99-2	1,983	여성회관, 청소년문화의집	

□ 예산현황

【 수입 】

(단위:천원)

구분	계	의 존 수 입				자체수입	순세계 잉여금
		소계	시출연금	민간 위탁금	보조금 (국·도비등)		
계	9,003,650	6,255,934	3,770,834	2,194,280	290,820	2,476,734	270,982
구성비(%)	100	69.5	41.9	24.4	3.2	27.5	3.0

【 지출 】

(단위:천원)

구분	계	인건비	사업비	경상운영비	시설관리 등 공간유지비	기금적립
계	9,003,650	2,817,467	2,100,908	1,484,389	2,379,904	220,982
구성비(%)	100	31.3	23.3	16.5	26.4	2.5

주요업무 추진방향

비전
(목표)

세계 지향의 문화도시
더불어 사는 복지도시

외부 환경

- 중앙, 지방정부의 정책기조의 변화
- 지역을 기반으로 한 가족문화의 요구
- 연령별·분야별 맞춤형 서비스에 대한 시민 욕구의 증가

내부 환경

- 분야별 전문인력의 확보
- 문화·여성·청소년의 조직적 혁신의 요구
- 위탁사업의 전문 운영을 위한 체계적 운영 구축

중점
추진방향

전략 1. 지역문화창달을 통한 건강한 지역사회 구현

- 시민예술창작 기반 조성 및 시민문화 향유권 신장
- 세계지향의 문화도시 부천의 육성 지원 및 문화 인프라 지속 확충
- 시민의 정신을 살찌우고 문화도시의 근간이 되는 문화사업의 확대

전략 2. 열린 문화, 열린 공간을 통한 시민참여 활성화

- 자율, 참여를 통한 시민문화예술 지원방식 개선
- 열린 공간사업 등을 통하여 소수문화·소외문화의 발굴과 증진
- 여성·청소년들의 문화적 감성과 창의력, 사회적응력, 국제감각 배양

전략 3. 고객중심의 문화서비스 확대

- 기업가적 고객지향성을 조직전체의 이념으로 확산
- 시민을 고객으로 섬기는 무한경쟁서비스의 확대
- 온/오프라인의 동시적 서비스로 시민의 만족도 향상

전략 4. 문화기반시설운영의 특성화·전문화

- 지역문화기반시설을 지역에 맞게 특화하여 지역균형발전 도모
- 문화기반 공공시설의 시민개방성과 전문운영 확보
- 공연장·도서관·영상단지·박물관등문화시설운영의 합리화·전문화

문화예술정책연구개발

- 지방정부의 독자적이고 균형 있는 문화 환경 형성을 위한 제안 기능 강화를 통하여 지속 가능한 성장의 정책성과를 거두기 위한 문화기반을 조성
- 지역 대내·외 기관 및 전문가 그룹과 네트워크를 통한 자체역량 증대를 통해 시민이 공감하고 적용 가능한 정책 구성

□ 사업개요

- 문화기반조사
- 문화예술정책개발프로젝트
- 문화정책 네트워크 구축
- 문화정책 심포지엄(포럼 및 워크숍)
- 지역문화예술 네트워크 구축

□ 그간의 추진상황

- 문화예술정책개발 프로젝트(I) 및 문화정책 네트워크 구축
 - ‘전통문화 및 무형문화재 발전’ 보고서 발간 : 2006. 4월
 - ▶ 전통문화정책이 실현가능성이 있도록 전통문화와 무형문화재에 관련된 다양한 정보의 수록 및 부천시 문화정책의 나아갈 좌표를 제시하는 네트워크 구성
- 문화정책워크숍 실시 : 2006. 6. 9(팀장 및 직원)
 - ▶BPR(업무처리절차개선)과정 교육, 재단 미션·비전·전략목표에 관한 분임토의 및 평가

□ 향후 추진계획

- 문화기반조사
 - 고객지원센터를 이용하여 고객인 시민의 이용행태 분석 : 12월 예정
- 문화예술정책개발 프로젝트(II) 및 지역문화예술 네트워크 구축
 - 지역문화예술자원을 활용하여 전통문화를 활용할 수 있는 문화사업 구성
- 재단 혁신사업 추진(중장기 추진과제)
 - 복지부문(여성·청소년)의 위상재정립에 따른 문화와 복지의 효율적 운용방안 작성 : 9월~12월
 - ▶재단 혁신사업은 위상재정립과 동시에 재단내 비효율적 관행·습관·문화를 실질적으로 바꾸려는 전략적 변화관리에 집중

문화예술진흥사업 활성화

- 기획사업의 다양화를 통한 문화향유계층을 확대하고, 지역예술인을 발굴, 육성 및 지원함으로써 문화자원의 창작의욕 고취
- 시민 참여 공간을 활성화하여 문화기반을 공고히 함으로써 부천 지역 문화예술진흥의 기틀 마련

□ 사업개요

- 공연·예술 기획사업
- 시민과 함께하는 문화예술
- 문화예술교육사업

□ 그간의 추진상황

- 공연·예술 기획사업
 - 2006 시즌 공연

구분	시즌 part-1	시즌 part-2
기간	1월~2월	3월~6월
프로그램	‘이상한 나라의 앨리스’ 외 6편 90회 공연	‘라이어’ 외 17편, 213회 공연
관람인원	17,372명	21,621명

- 효과 : 기존 서울에 의존하던 공연 관람 불편 해소
부천과 인근지역까지 공연 문화권형성 시민들의 문화향유 신장

○ 시민과 함께하는 문화예술

- 열린광장 : 주말상설 공예체험프로그램 운영
 - ▶매주 토·일요일 복사골문화센터내 10개 분야 공예 체험
- 열린공연 : 은하마을등 찾아가는 문화공연실시(2회)
 - ※하반기 : 7월~9월중 썸지공원등에서 찾아가는 문화공연 10회 확대

○ 문화예술 교육사업

- 문화강좌 : 색소폰 외 9개 강좌 220명
- 동아리육성 : 나눔소리 외 3개동아리 90명
 - ※하반기 : 문화강좌확대(9개→13개강좌), 동아리 추가개설(색소폰)
- 문화학교 : ‘한국인에게 문화는 있는가’ 등 17강좌 80명
 - ▶문화학교 수료자 2%자원활동가로 활동(공연행사등 무료 자원활동)
 - ※하반기 : 오정아트홀에서 진행 예정

□ 향후추진계획

○ 공연·예술 기획사업

- 2006 시즌 part-3
 - 사업기간 : 7월~12월
 - 프로그램 : 48편(공식초청작 33편, 자유참가작 15편)
 - 시즌 part3 중점방향 : 종전에는 공식초청작으로 프로그램을 구성하였으나, 시즌 part3 에는 자유참가작을 도입하여 지역의 예술단체 및 아마추어 동아리의 참여를 유도하고, 사후지원을 통해 경쟁력 있는 지역예술단체를 지원 육성.
- 2006년 복권기금 유치(지방문예회관활성화사업)

(단위 : 천원)

공연명	장르	공연료	복권기금	자체예산	비고
합계		120,000	72,000	48,000	
마법의 날개	어린이뮤지컬	32,000	19,200	12,800	4월 시행
이상한 나라의 앨리스	발레	40,000	24,000	16,000	9월 예정
인당수 사랑가	뮤지컬	23,000	13,800	9,200	10월 예정
리틀엔젤스	무용	25,000	15,000	10,000	11월 예정

- 경기지역문예회관협의회 공동제작사업 오페라 ‘나비부인’ 유치
 - 기 간 : 11월~12월
 - 참여단체 : 4개 기관(부천/고양문화재단, 안산/의정부문화·예술의 전당)
 - 참여단체 : 부천필하모닉오케스트라, 의정부시립합창단
 - 소요예산 : 470,000천원(복권기금 250,000천원/지역분담금 220,000천원)

▶ 지역 분담금은 기관별 55,000천원

○ 신인문학상

- 공모기간 : 7월~12월
- 공모부문 : 5개부문(시, 소설, 동화, 수필, 시나리오)
- 참여대상 : 등단 3년 이내의 신인작가 및 문학지망생
- 심사사 : 내·외부 심사위원단 구성 운영
- 시상 : 부문별 1명 선정 시상

성장과 나눔으로 양성이 함께하는 건강한 지역사회 구현

- 여성의 능력개발과 복지증진을 위한 전문적, 체계적인 프로그램 제공
- 여성과 가족의 성장과 변화를 유도하여 지역사회 공동체형성에 기여

□ 사업개요

- 여성능력개발을 위한 경제활동지원사업
- 건강한 가족문화형성을 위한 가족지원사업
- 여성의 잠재력 개발 및 전문성 향상을 위한 평생교육사업
- 파트너십 강화를 위한 지역복지사업

□ 그간의 추진사항

- 여성능력개발을 위한 경제활동 지원사업
 - 테마별 창업 정기특강 “수요창업멘토링”: 4회 430명
 - ▶ 꿈과 비전 찾기, 전수창업, 여성창업자를 위한 뉴트랜드 등
 - 취업·창업정보실 운영 : 557명(예비취업·창업자 대상 교육 및 정보제공)
(2006. 1. 1~ 6. 30)

계	상담	직업심리 검사	구직 신청	구인 신청	직업 알선	취업· 창업	자격증 취득	수요 채널
557명	210명	56명	25명	6명	25명	14명	21명	200명

- 여성문화인력은행 운영 : 138회 1,610명
 - ▶ 평생학습 동아리활동을 통해 양성된 여성문화인력
대외활동지원 외 동아리의 지역행사 활동 참여
- 문화상품개발사업단 운영 : 매월 2,4째주 수요일 수요문화광장 오픈
 - ▶ 수공예품 등 11개 품목 직접 제작 판매(2006상반기 수익금 880천원)
- 건강한 가족문화형성을 위한 가족지원사업
 - 심리검사 : 674회(MBTI, 우울자가진단 등)
 - 상담 : 163회(개인,부부,가족대상 전화 및 내방)
 - 생애주기에 따른 교육 프로그램 : 9회 209명 (예비부부,참부모 등)
 - 갈등해결 및 성장 프로그램 : 26회 107명(에니어그램,부부성장 등)

- **여성의 잠재력 개발 및 전문성 향상을 위한 평생교육사업**
 - 여성평생교육과정 : 2개 과정 2,374명(직업능력개발과정, 문화전문가양성과정)
 - ▶ 2년이상 수강시 동아리 활동을 유도하여 자발성 및 전문성 향상
 - 학습동아리 육성 : 32개동아리 39회(공연, 전시, 지역사회 활동 지원)
 - 여성시민학교 운영 : 12개 370명(가정CEO,재무설계,노후설계 등)
 - ▶ 전문기관과 연계 또는 자체 전문강사 초빙 프로그램 운영
- **파트너십 강화를 위한 지역복지사업**
 - 여성네트워크 “여자만세”(www.womanv.net)운영 : 연중
 - ▶ 싸이월드 타운 미니홈피 오픈 및 홈페이지 개편
 - 지역사회 기관,기업체 연계사업 : 6회 (영글북스, GS스퀘어 등)
 - 목요문학나들이 : 5회 575명 참여(매월 마지막주 목요일)
 - ▶ 민족문학작가회의 연계, 월 1회 유명작가 초청강연

□ 향후 추진계획

- “부천창업페스티벌” 개최 : 10월중
 - ▶ 종전에는 박람회, 맞춤 특강 등으로 진행했으나 올해는 일본 창업여행 개최 예정
- 문화상품개발사업단 운영 활성화 : 전문 교육 및 활동처 제공
- 여성회관 가족상담실 사업 중 건강가정지원센터와 중복되는 사업은 센터 개소와 함께 종료
 - ※ 부천시 건강가정지원센터 사업 실시
 - 시기 : 2006. 8월부터(복사골문화센터 내)
 - 중점사업 : 여성가족부의 통합적 가족정책 추진기반 및 서비스 전달 체계 마련 정책에 따라 가족교육, 상담, 가족문화운동 등 가족 기능 강화 사업
 - 사업비 : 140,000천원(도비50%, 시비50%)
- 여성평생교육과정 개발, 보급을 통한 여성회관의 경쟁력 강화
 - ▶ 시민욕구와 국가정책에 맞는 적극적인 프로그램 개발 운영
- 여성회관 학습동아리 운영 활성화 : 지역사회활동 및 공간지원 등
- 여성네트워크“여자만세” 운영 확대 : 참여기관 모집 및 개편, 기업체와 소외계층 돕기 연계 행사 확대
- 지역네트워크를 통한 사업의 효과성·효율성 증진 : 지역사회복지협의회 사회복지협의회, 평생학습센터, 21세기 부천여성포럼 등

청소년의 전인적 성장기회 확대

- 변화 하는 사회환경 속에서 청소년의 자기계발과 건전한 문화 활동기회를 확대하여 전인적 성장 지원
- 복지프로그램을 증대하여 소외 청소년의 사회적응력 향상 도모

□ 사업개요

- 창의력·인성함양과 리더쉽 개발
- 사회참여·문화·여가활동 지원
- 청소년 지역 네트워크 강화

□ 그간의 추진사항

- 창의력·인성함양과 리더쉽 개발
 - 청소년 사회문화교육 : 초·중·고교생 약 1,156명(12주 과정, 2학기 운영)
 - ▶ 연극놀이, 해금, 태권 등 문화·스포츠교육 20과목 40개반
 - ※ 접수방법 개선으로 서비스 향상 : 선착순 → 추첨제 방식
 - 주말 역사체험학습 및 지도자과정 : 22회 245명(초등학생 및 학부모)
 - ▶ 인류의 시작, 선사시대 ~ 삼국시대의 역사와 문화
 - ※ 하반기 통일신라시대 ~ 현대사 진행 및 지도자과정 제 2기 추진
 - 초등교사연수 : 15명(2006. 1. 16 ~ 1. 20)
 - ▶ 전래놀이와 전래동요로 만나는 교육연극 교수법
 - ※ 2006. 2월부터 매월 3째주 목요일 후속모임 진행
 - 특수학급 문화·스포츠 교육 지원 : 13개 중·고교 정인지체 장애청소년 186명
 - ▶ 치료레크레이션 등 4과목, 주 1회, 2시간 교육지원
 - ▶ 교사간담회 : 특수학급교사 약 20명, 4회, 교육효과 평가 등
 - 학교문화예술교육 시범사업 : 7개교 약 890명(문화관광부 지원사업)
 - ▶ 교과와 연계한 문화예술교육 프로그램 개발 및 운영(16과목)
 - ▶ 교사 문화예술동아리(생활도예반, 45명), 자문단회의, 강사워크숍 등

○ 사회참여 · 문화 · 여가활동 지원

- 청소년 운영위원회 운영 : 고교생 및 대학생 10명
 - ▶ 월 1회 정례회의 : 관내 · 외 청소년수련관의 프로그램 조사 등
 - ※ 하반기 중학생 예비위원 구성 등 인원충원, 기관장 간담회 예정
- 청소년대표 간담회 : 2006. 4. 11(화), 중 · 고교 학생회 임원 75명
 - ▶ 관내 청소년관련 6개기관 공동주관, 부천시 청소년 정책 및 프로그램 안내
- 2006청소년문화예술경연대회 : 2006. 5. 25(목) ~ 7. 17(토)
 - ▶ 초, 중, 고교생 약 187명(팀) 무용 등 4개 분야, 14개 종목
 - ※ 최우수, 우수상 수상자 73명(팀) 경기도대회 출전(9월 예정)
- 청소년 연합동아리 육성 : 2개 분야, 21개 동아리, 427명(락, 랩)
 - ▶ 신입생 오리엔테이션, 회장단 정기회의(월 2회), 기획공연(8회) 등
 - ※ 여름방학 회원캠프, 음악워크숍, 하반기 기획공연(약 10회) 추진 예정

○ 청소년 지역 네트워크 강화

- 청소년 네트워크 사이트 『딩가딩』 : 회원 2,848명(7. 3 현재)
 - ▶ 운영기관회의(5개기관, 6회), 청소년기자단(고교생 11명) 운영, 캠페인, 동아리지원 센터, 웹이벤트, 쿠폰지 발행 등
- 청소년지도자협의회(푸른모임) : 29개 기관 실무자, 월례회의, 워크숍 등
 - ※ 하반기워크숍, 지도자 전문성 향상교육 등 예정

□ 향후 추진계획

- 문화예술교육 교사직무연수 : 2006. 7. 24 ~ 7. 28.(경기도 초 · 중등교사 60명)
 - ▶ 장단가락을 이용한 교육연극 등 2과목, 5일간, 30시간
- 여름방학 청소년 문화예술교육 : 2006. 7. 24 ~ 8. 20
 - ▶ 11과목, 초 · 중 · 고교생 10개반, 220명(문화예술교육 시범사업)
- 여름방학 해외 역사체험학습 : 2006. 8. 10(목) ~ 8. 14(월) 4박 5일
 - ▶ 초등학교 3학년~중학생/ 25명(선착순), 중국역사체험 · 연길 조선족 친구와의 만남 등
- 사회문화예술교육 추진 : 2006. 9월 ~ 12월
 - ▶ 관내 4개 중 · 고교 특수학급 장애청소년 약 80명 예정(문화관광부 지원사업)
 - ※ 부천시산울림청소년수련관 수탁운영 (2006. 9월부터 예정)

도서관운영 및 문화예술DB 활성화

- 부천예술정보도서관과 어린이도서관의 전문서비스 개발
- 부천문화예술데이터베이스를 활용한 관련 기관과의 연계와 지역문화예술 인프라 구축 기여

□ 사업개요

- 어린이도서관 및 부천예술정보도서관 운영 활성화
- 부천문화예술데이터베이스 정보서비스 전문화
- 도서관 동아리 활성화 및 책 읽는 부천 만들기

□ 그간의 추진 사항

- 어린이도서관 및 부천예술정보도서관 운영 활성화

(2006. 1. 1 ~ 6. 30)

도서관명	이용자수	대출권수	소장 자료현황			프로그램
			도서	비도서	정기간행물	
동화기차	64,853명/ 월평균 10,809명	28,854권	28,854권	196개	10종	10개 총 181회
다감	7,500명/ 월평균 1,250명	4,472권	6,450권	3,270개	47종	6개 총 26회

- ▶ 현재 기증자료 : 도서 1,220권, DVD 등 비도서자료 489개
 - ※ 하반기 지역예술인 및 일반이용자의 전문예술자료 기증 유도
- 학교와의 연계를 통한 문화서비스 신설
- 미디어 자료의 기관 대출 시행 : 일신중학교 등 2개 학교
- 학교 대상 “찾아가는 서비스” : 상원초등학교 등 5개 학교 8회
- 부천문화예술데이터베이스 정보서비스 전문화
 - 부천문화예술DB 구축 및 서비스 범위 확대

(2006. 6.30 현재)

분야	계	무용	문학	미술	사진	연극	영화	음악	전통	기타
인물	685	39	104	220	32	50	5	183	52	0
단체	132	10	5	32	11	11	3	38	18	6
합계	817	49	109	252	43	61	8	221	70	6

※ 문화관광부 문화포털사이트(www.culture.go.kr) 연계 등을 통해 중앙에서도 지역예술인 및 단체 정보 검색 가능

• 지역예술자료 수집 및 디지털라이징

(2006. 6.30 현재)

계	도록	도서	사진	팸플렛	신문	상장	포스터	디지털 이미지	CD
2,224	1,057	97	228	596	109	73	24	36	4

- 온·오프라인으로 지역문화행사 정보 소식지 발송 : 월1회 약700명

○ 도서관 동아리 활성화 및 책 읽는 부천 만들기

- 어린이도서관 학부모 동아리 활동 : 5개 동아리 81명
 - ▶ 동아리 회원 프로그램 무료 운영 : 3개 프로그램 61회

(2006. 6.30 현재)

계	학부모 자원활동 동아리			어린이책 연구모임 “책사랑”	
	하.나.리	독서동아리	도서정리	수요모임	목요모임
81명	11명	6명	14명	25명	25명

○ 시민들의 참여문화 확산 및 책 읽는 부천 만들기

- 작은도서관 활성화를 위한 “부천시역 작은도서관협의회” 활동 : 월1회사서회의등
 - ▶ 어린이·작은도서관 관련 견학 및 자문 : 20개 기관 25회
 - ※ 하반기에 “책 읽는 부천만들기”를 위한 1단계 사업으로 “책과 도서관을 사랑하는 사람들의 모임”인 “도서관친구” 결성 모색

□ 향후 추진계획

- 어린이도서관 이전에 따른 자료의 재분류 및 배가 : 2006. 9~10월
- 학교도서관·미디어교육 담당자 워크샵 개최 : 2006. 10월 예정
- 온라인을 활용한 정보콘텐츠 강화 : 국회도서관 정보교류 협정체결
- 단계별 부천문화예술DB 정보서비스 전문화

단계	1단계(2004년)	2단계(2005년)	3단계(2006년)
내용	지역예술인·단체 DB구축	지역문화행사 정보 수집 및 제공	지역문화공간 정보 수집 및 제공

- 동아리 회원 및 신입회원 대상 “도서관학교” 개최 : 2006. 11월 예정
- 동아리 공동행사 개최 : 2006. 10월 예정(어린이 벼룩시장)
- “시민과 함께 하는 도서관친구” 워크샵 : 2006. 7~8월 예정

재단 홍보마케팅 강화

- 부천문화재단의 각종 사업의 대내외 홍보와 재단을 알리기 위한 다채널 가동으로 다양한 문화예술관련 정보제공
- 효율적인 재단회원 관리와 유지로 맞춤형서비스 실현을 통한 대고객만족도 기여

□ 사업개요

- 재단홍보 및 이미지 제고
- 재단웹사이트 리뉴얼
- 효율적인 재단회원관리 및 운영
- 고객지원센터를 통한 대고객서비스 강화

□ 그간의 추진사항

- 재단홍보 통합을 위한 시스템 구축
 - 재단 및 위탁기관 정례 홍보회의 : 6회
 - 고객지원센터를 통한 고객중심 서비스 제공
 - ▶ 고객지원센터 TF팀 가동 : 2006. 5. 2 운영(4명 근무)
 - ▶ 복사골문화센터 및 재단 사업 안내, 강좌접수(일부) 등 편의 도모
- 재단이미지 제고를 위한 옥외홍보물 및 인쇄물 제작
 - 재단홍보 및 부천시박물관 등 옥외홍보물 : 17종
 - 인쇄매체 홍보 : 사업별 홍보물 35종
 - ▶ 정례홍보 : 회원통신, 보도기사자료집, 판타스틱스튜디오 리플렛 등
- 적극적인 온라인홍보 강화
 - 타운 미니홈페이지 운영
 - 메일링 및 SMS서비스 활용 : 165회 발송
 - ▶ 메일링서비스 14회, SMS서비스 151회
 - 온라인 로그분석을 통한 효율적 회원관리
 - ▶ 재단 메인사이트 일평균 방문객수 771명(2006. 1~3월)

- 재단 외부환경과의 지속적인 관계형성을 통한 신뢰 구축
 - G2B홍보네트워크 : 부천시공보실 외 13개 기관 참여
 - 공공기관, 문화재단 문화교류 및 네트워킹관련 간담회
 - 수도권 문화예술기관 홍보마케팅 정례 회의 : 6회
 - 재단사업 설명을 위한 기자간담회 : 8회
- 효율적인 재단회원관리 및 운영
 - 유료회원 가입방법을 오프라인에서 온라인으로 확대
 - 회원통신 개선 : 8면→ 12면 증면(2005년 12월호부터)
 - 재단 유료회원에게 맞춤서비스 제공 : 기획공연 할인, 마일리지 적립 등
 - 재단 유/무료 회원확대를 위한 혜택 강화 : SMS서비스, 다양한 할인제 제공
 - ▶ 유료회원 6,529명, 무료회원 27,490명(2006. 6. 30 현재)

□ 향후 추진계획

- 재단홍보 강화
 - 시기별, 사안별로 재단사업설명을 위한 기자간담회 실시
 - 내부커뮤니케이션 강화 : 홍보회의 및 정례 워크숍 개최
 - 효율적인 홍보망 구축 : 민·관 협력 확대 및 운영 활성화
 - 재단 특별지원그룹 양성 : 홍보서포터즈 양성 및 활용
 - 업무매뉴얼 개발 : 회원관리 매뉴얼 등
 - 제휴마케팅 활성화
 - 홍보용 리플렛 제작을 위한 사진 촬영
- 재단웹사이트 리뉴얼
- 재단회원(고객)서비스 확대
 - 회원소식지 개선 : 회원통신 제작방식 변경 및 지면증대 등 포괄적인 정보지 기능
 - 회원제도 개선 : 이용도 높은 회원관리 및 추가서비스 제공

효율적인 재단행정체계 구축

- 조직 및 사업단위별 업무체계 재설계와 정비로 재단사무국뿐만 아니라 위탁사업시설에 대하여 안정적인 행정지원체계 확립
- 이사회 기능 및 운영 활성화로 효율적이고 능률적인 사업수행 제고

□ 사업개요

- 조직 및 사업단위별 통합전산시스템 안정화
- 재단 제 규정의 정비 및 행정업무의 전문성 강화
- 이사회 기능강화 및 운영 활성화
- 위탁사업에 대한 적극적 지원
- 복사골연수원의 운영 활성화

□ 그간의 추진사항

- 조직 및 사업단위별 통합전산시스템 안정화
 - 분야별 시스템 업그레이드 및 업무체계 재설계, 보완
 - 예산회계와 연동된 복식회계 관리시스템 구축 운영
- 재단 제 규정의 일부정비 및 행정업무의 전문성 강화
 - 공인규정 일부 개정
 - 세종문화회관, 고양·성남문화재단 등 인근기관 자료 수집·분석
 - 물품구매·시설공사·용역 등 전자입찰시행 : 공정성과 예산 절감 기여
 - 재단사무국 외에 위탁기관별로 진행되는 행정업무 및 예산 집행시 제 규정에 따라 정확히 진행 될 수 있도록 업무협조 및 지원
- 인사위원회 구성 : 2006. 4. 11
 - ▶ 변호사, 노무사, 대학교수 및 재단이사 등 7인

- 위탁사업에 대한 적극적 지원
 - 신규 또는 기존 위탁사업의 원만한 사업수행을 위하여 예산, 회계, 일반행정, 인사, 노무, 제규정 등 운영기반 조성을 위한 적극적인 지원
- 연수원의 위탁기간 만료(2006. 3. 14) 이후 직영전환 운영

□ 향후 추진계획

- 분야별 행정체계의 지속 보완
 - 신규 위탁사업을 비롯한 기존 조직 및 사업단위별 통합전산시스템의 재설계
 - 불합리하거나 업무의 효율성을 저하시키는 제 규정의 정비
 - 각종 결재절차 간소화 및 위임전결규정 보완 등 업무처리 체계 개선
- 이사회 및 인사위원회 운영 활성화
 - 이사회 운영 활성화 : 연 4회 → 6회 이상
 - 재단의 주요 정책결정 논의, 심의 등 이사회기능 강화
 - 인사 관련 업무 등의 처리시 인사위원회 활용
- 전자입찰제도의 지속 추진
- 연수원 운영 활성화 추진
 - 연수원운영의 안정적 수익구조 확보
 - 전담인력에 의한 공익프로그램 확대 운영
 - 기업, 학교, 단체 등 이용자 확보를 위한 홍보지 발송

안전하고 쾌적한 복합문화 공간으로의 정착

- 복사골문화센터의 문화·예술 및 공연활동 등의 기능을 원활히 수행
- 안전하고 쾌적한 복합문화 공간을 시민들에게 제공

□ 사업개요

- 고객만족을 위한 최적시설 유지·관리
- 시설물의 안전과 사고를 예방하기 위한 안전점검 준수
- 시설물 내구연한 증대 및 비용 절감을 위한 개보수 적기 시행
- 시설물 서비스 개선을 통한 이미지 고양

□ 그간의 추진사항

- 복사골문화센터 시설물 안전점검 및 훈련
 - 전기안전 정기검사 : 2006. 2월(2차분전함 절연검사 포함)
 - 소방합동훈련 : 2006. 3월(상동 소방파출소와 합동훈련)
 - 건축물 정기점검 : 2006. 4월
 - 소방시설 작동기능점검 : 2006. 5월
 - 승강기 유지보수 : 월1회
- 복사골문화센터 시설물 개보수
 - 외부 가로등 접지불량 1개소 접지봉 교체 : 2006. 4월
 - 센터 내부화단 차량진입 방지용 볼라드 설치 : 2006. 4월
 - 1층 어린이집 조도개선 공사 : 2006. 5월
 - 연수원 세미나실 내부도색 : 2006. 6월
 - 냉동기 세관 및 냉각탑 청소 : 2006. 6월
 - 도란도란 식당 소방시설 보완 : 2006. 6월

○ 복사골문화센터 방역 및 청소

- 방역 2회 : 2006. 2월, 4월
- 물탱크 청소 1회 : 2006. 5월

○ 시설물 서비스개선 사항

- 승강기 바닥타일 교체 : 2006. 3월
- 체육관 장의자 시트교체 : 2006. 3월
- 고객지원센터 설치(1층) : 2006. 4월

□ 향후 추진계획

○ 공간재구성 및 배치

- 어린이도서관 이전 : 4층에서→1층 (10월)
- 문화재단(복사골문화센터)업무시설 공간 재배치 계획 수립 시행
 - ▶ 효율적인 시설 활용을 위한 전면 재배치
- 6층 어린이극장 이전(2007. 상반기)에 따른 활용계획 수립

○ 복사골 문화센터 종합 대청소(1층 내부 및 건물외벽 전체) : 10월

○ 복사골 문화센터 지하 주차장 내부도색 : 12월

공연장의 안정적 운영기반 조성

- 공연장 상호간 효율적이고 합리적인 운영시스템 정착으로 안정적 운영기반을 조성
- 사용자 편의 중심서비스 제공, 지역문화시설로서의 공익성 확대 및 안전한 전문공연장으로서의 위상 제고

□ 사업개요

- 안전공연장 구축을 위한 유지관리시스템의 구축
- 전문공연장으로의 업그레이드를 위한 초석 마련
- 고객중심의 대관서비스 개선
- 지역문화시설로서의 공익성 확대

□ 그간의 추진사항

- 안전공연장 구축을 위한 유지관리시스템의 구축
 - 외부 전문기관에 의한 무대기계 유지보수 용역 실시 : 2006. 6 시행
 - ▶ 시민회관, 복사골문화센터아트홀, 오정아트홀
 - 공연시설의 정기점검 및 수시점검의 철저 시행 : 월 2회 시행
- 쾌적한 공연관람을 위한 부대시설 보수 : 2006. 6월 완료
 - 공연장 음향, 조명설비 개선 : 복사골아트홀 및 오정아트홀
 - 장애인 최적관람석 및 유도블럭 설치공사 : 시민회관대·소공연장
 - 노후시설 일제 정비 : 시민회관 객석 및 로비의자 보수 등

□ 향후 추진계획

- 고객중심의 대관서비스 개선 : 이용자 중심의 대관 절차 등
- 지역문화 활성화를 위한 대관프로그램 운영
 - 지역예술인들에게 보다 많은 공연활동을 위한 적극적 지원
 - 기획대관의 확대로 대관프로그램의 다양화
- 전문공연장 운영시스템 구축
 - 관계법령(소방법)에 따른 미비시설의 보완 : 시민회관 방염막 교체 등
 - 무대기계, 조명, 음향, 영사설비 등 지속적 업그레이드 및 보완

판타스틱스튜디오 운영 활성화

- 판타스틱스튜디오를 촬영 명소화로 문화도시 부천 홍보와 이미지 구축
- 체계적이고 효율적인 보수관리로 시설물 안정성 구축

□ 사업개요

- 촬영 영상물의 전략적 유치로 대관 활성화
- 시설물 유지보수 체계적 관리
- 프로그램 활성화로 관람객 증대
- 다양한 볼거리 제공을 위해 5대 문화사업 관련 홍보전시관 운영

□ 그간의 추진사항

○ 대관 및 관람객 실적

(2006. 1. 1 ~ 6. 30)

대 관		관 략 인 원	
계	34편	계	78,567명
장기 연회성 드라마	4편	성인	43,671명
지상파 드라마 및 단편	13편	청소년 및 군경	3,995명
뮤직비디오	7편	어린이	12,381명
화보	7편	외국인	1,149명
기타	3편	경로 및 장애인(무료)	17,371명

※ 산학연계 합동지원 프로그램 : 경희대 외 11편

※ 외국인 관람객 : 중국·대만 389명, 일본 640명, 기타 영어권 120명

○ 홍보실적

(2006. 1. 1 ~ 6. 30)

구 분	내 용	편수
자막고지 홍보	SBS 사랑과 야망 외	15편
홍보 취재 촬영	대한항공, 일본TBS 외	7편
언론취재	한국일보, 조선일보 외	8건
인터넷 홍보	한국관광공사, 경기관광공사, 네이버, 다음, 네띠앙, 부천시청	6건

※ 리플렛 제작 : 6만부

○ 시설물 유지보수

(2006. 1. 1 ~ 6. 30)

공사명	공사기간	보수내역
시설물 보수	2005. 12. 30 ~2006. 2. 13	A-5동 외 30개동 지붕, 외벽, 바닥, 벽체 등 보수
전시관 조명공사	2006.4.8 ~ 4. 15	전시관 3개소 내부조명
청계천 수중펌프 교체	2006. 4. 27	펌프 및 밸브 교체
변전실 보수공사	2006. 6. 27	ASS자동개폐기, 접지선

※ 시설물별 이력카드 작성관리 : 180개동(외부사진, 전면도, 평면도, 보수내용기록 등)

○ 프로그램 및 전시관 운영

- 희망의 연날리기 행사 : 2회 120명(2006. 2. 18, 3. 11)
- 가정의 달 이벤트 행사 : 1회 2,429명(2006. 5. 5 ~ 5. 7)
 - ▶ 영화소품전시회, 전통공예체험, 마술, 페이스페인팅, 풍선아트, 추억의 전통놀이
- 관람객 편의 장비 구입 및 비치 : 2종 10대(휠체어, 유모차)
- 부천시 5대 문화사업 관련 전시관 운영 : 다양한 볼거리 제공
 - ▶ PIFAN, PISAF, 만화, 드라마

□ 향후 추진계획

○ 판타스틱스튜디오 대관의 극대화

- 오픈세트장 섭외 전문회사 및 외주 제작사와의 지속적 유대강화
- 각종 영상물 제작사 및 프로덕션회사와 업무제휴를 통한 영상물 촬영 유치
- 지상파 4방송사 및 케이블TV 제작사, 외주 제작사 등 홍보물 및 소식지 발송
- 스튜디오에서 촬영된 영상물을 이용한 홍보 : 동영상물 제작 등 배부

○ 문화도시 부천 이미지를 제고하기 위한 다양한 홍보 활동

- 드라마 등 주요 영상물 촬영시 부천영상문화단지 자막고지 의무화
- 드라마/영화 홈페이지와 판타스틱스튜디오 홈페이지의 연계 홍보
- 브로셔 등 다양한 홍보물 제작 활용

○ 프로그램 활성화로 관람객 증대

- 한가위, 연말연시 이벤트 행사 추진
- 프로그램 안내 전광판 제작 설치
- 유희시설(우미관)을 이용한 소극장 운영

○ 시설물 유지 보수 관리 체계화

- 시설물별 이력카드 작성 및 관리 : 보수 우선순위 등 결정
 - ▶ 외부사진, 평면도, 정면도, 보수 실적 등
- 전기 등 각종 점검 정례화로 안전사고 사전예방

박물관 운영 활성화

- 박물관의 통합운영으로 교육·전시·체험·박물관문화학교 등 프로그램 중심의 박물관 기능 강화
- 지역사회시민의 문화향유를 증대하는 문화서비스 제공

□ 사업개요

- 고객인 지역사회시민의 지역문화시설 향유 기회 증진
- 지속적이고 체계적인 전시사업 추진
- 시민에게 교육의 기반 제공
- 통합 박물관 홈페이지를 이용한 홍보 및 교육기능 강화

□ 그간의 추진사항

- 관람객 실적

(2006. 1. 1 ~ 6. 30)

구분	부천교육박물관	부천수석박물관	유럽자기박물관	부천활박물관
계	10,192명	3,251명	4,321명	5,754명
성인	1,774명	1,014명	1,258명	1,881명
청소년 및 군경	236명	132명	79명	294명
어린이	6,927명	746명	1,982명	2,993명
경로 및장애인(무료)	1,255명	1,359명	1,002명	586명

○ 고객인 지역사회시민의 문화시설 향유 기반조성

- 체험학습 공간 마련을 위한 수석박물관 출입문 이전·설치 : 2006. 6. 23.
- 수석박물관 키폰 4대 설치 : 2006. 3. 17
- 수석박물관의 원활한 전시를 위한 대형 전시대 설치 : 2006. 6. 23.

○ 지속적이고 체계적인 전시사업 추진

- 유럽자기박물관 해외명품자기교류전시 : 2006. 4. 22~5. 7
 ▶ 찻잔, 화병, 접시, 조각

○ 시민에게 교육의 기반 제공

- 유럽자기박물관 : 매주 목요일 서양장식미술사 4회 30명(2006. 4. 27~5. 18)
- 교육박물관 : 매주 1회 한글교실 운영(2006. 1월~12월)

- 수석박물관 : 석부작만들기 체험학습(2006. 4. 27. 80명)
- 박물관 문화학교 : 각 박물관 자원봉사자 활동(37회)
- 박물관 자원봉사자교실 : 16강 40명 (2006. 6. 1~현재)
- 자원봉사자 재교육 실시 : 2006. 6. 22. 서울시립미술관
- 통합 박물관 홈페이지를 이용한 홍보 및 교육기능 강화
 - 홈페이지 업그레이드(상시) 및 유물 입력시스템 구축 : 2006. 1월

□ 향후 추진계획

- 고객인 지역사회시민의 문화시설 향유 기회 증진
 - 박물관 통합관람 티켓 운영 : 2006. 8월
 - 통합 브로셔 제작 및 배포 : 2006. 9월
- 지속적이고 체계적인 전시사업 추진
 - 부천활박물관 : 여름방학 특별기획전 각궁과 무기(2006. 7. 11~8. 27)
 - ▶ 국내외 각궁 및 다양한 무기류 전시
 - 부천수석박물관 : 개관 2주년전('06년 10월 중순부터 2개월)
 - ▶ 지역 수석회를 섭외하여 박물관과의 연합 전시
 - 유럽자기박물관 : 한국자기 - 석간주 특별기획전(2006. 7. 25~8. 27)
 - ▶ 단지, 부리단지, 병, 떡살, 화로 등과 명화가 그려진 유럽자기 액자 전시
- 시민에게 교육의 기반 제공
 - 부천활박물관 : 대나무활만들기 체험 : 20회(2006. 7월~12월)
 - 부천수석박물관 : 3개 과정 105명
 - ▶ 좌대만들기 체험학습 : 30명(2006. 7.29)
 - ▶ 탐석 체험 : 35명(2006. 9월)
 - ▶ 석채 공예 체험 : 40명(2006. 11월)
 - 유럽자기박물관 : 2개 강좌 65명
 - ▶ 한국의 고미술 문화 강의 : 35명(2006. 10월)
 - ▶ 조선자기와 석간주 강의 : 30명(2006. 7.28)
 - 박물관 자원봉사자교실 : 16강 40명(2006. 6. 1~8. 10)
 - 박물관 문화탐방 : 매월 2·4째 토요일('06. 9월~12월)
- 통합 박물관 홈페이지를 이용한 홍보 및 교육기능 강화
 - 온라인 관람객 설문조사 : 2006. 12월
 - 유물표준안 프로그램 개발 및 유물코드 적용 (2006. 8월~9월)
 - 이미지/데이터의 DB화 : 2006. 11월

시민을 위한 문화·복지 공간 조성

(부천여성청소년센터)

- 문화·복지시설이 부족한 구시가지 지역의 여성·청소년과 시민들에게 질 높은 문화 및 복지 서비스 제공
- 시민들의 삶의 질 향상과 지역사회 발전에 기여

□ 사업 개요

【 여성회관 】

- 여성을 위한 경제활동 사업 및 평생교육 프로그램 개발 운영
- 직업 상담실 및 가족 지원 사업 운영
- 지역 네트워크 사업
- 가족도서관 운영 통한 지역 정보 및 문화 공간 형성

【 청소년문화의집 】

- 청소년 운영위원회 구성과 운영
- 청소년 문화예술 사회교육
- 동아리 육성 및 열린 자료실 운영
- 청소년 진로탐색 및 직업능력 개발

□ 그간의 추진 사항

【 여성회관 】

- 여성 경제활동 지원사업
 - 직업훈련 교육 : 3기 238명(자격증 취득, 취업, 부업과정)
 - ▶ 직업훈련 기회 제공으로 여성경제활동 지원
 - 전문기술 개발 교육 : 3회 59명(취업·창업 전문 기술 특화교육)
- 여성 평생교육 프로그램 운영
 - 문화예술교육 : 3기 927명
 - 시민교육 : 2회 107명
 - 시민제안프로그램 ‘십시일반’ : ‘명심보감’ 등 2개 프로그램 개설
 - ▶ 시민 10명이상의 요청시 강좌 개설(하반기 확대 추진)
 - 학습 동아리 지원 : 5회 67명(하반기 확대 추진)
 - ▶ 평생교육 프로그램 수강생들의 학습동아리 구성과 체험활동 지원 및 자원봉사 활동기회 제공

- 부천시민을 위한 건강프로젝트 : 3개 프로그램 10회(원미구 보건소 연계)
- **직업상담실 운영**
 - 무료직업상담소 등록 취업 및 직업정보 제공 : 369명(도비지원사업)
 - ▶취업상담 30, 취업 및 알선(창업) 29, 구인·구직 43, 적성검사 11, 집단상담 285
 - 경력단절 여성 집단상담 프로그램 ‘비타민’ : 2회
 - ※ 하반기 9·12월 2회 실시 예정
 - 직업훈련 프로그램 수강자 대상 집단상담 실시 : 2회 291명
- **가족지원 사업**
 - MBTI 심리검사 : 11회
 - 집단상담 ‘성공적인 노후를 위하여’ : 2회(2006. 4월~5월)
- **국제결혼 이민자 지원사업 ‘한국을 배우자 세계를 나누자’**
 - 사업기간 : 2006. 6월 ~ 10월
 - 대 상 : 부천지역 국제결혼이민자 43명 (중국의 6개국)
 - 프로그램 : 한국어교실, 생활문화, 요리교실, 인터넷교실
 - 예 산 : 4,200천원/원미구청 지원
 - 사업효과 : 이민자 가족이 건강한 지역사회 일원으로 살아갈 수 있도록 지원
 - ※ 국제결혼이민자 지원사업을 연중 추진하며 향후 국·도비와 외부공모 사업비 확보로 중장기 특화사업으로 추진
- **지역 네트워크 사업**
 - 이주민 지원 실무자 간담회 : 4월
 - 여성회관 및 교육·복지 분야 유관기관 회의 참여
- **가족도서관 운영**
 - 이용 및 장서 현황

구 분	회원현황(가족)	대출이용현황(권)	장서현황(권)
2005년 12월말	300	1,700	3,015
2006년 6월말	662	5,584	3,743

- ▶전년대비 회원 362명 증가, 장서 728권 증가
- 도서관 프로그램 운영 : 4개 프로그램 45회 677명
 - ※ 어린이책 연구 성인 독서동아리 : 8명
- 가족독서문화행사·가족놀이마당 : 438명 참여(2006. 5. 10 ~ 6. 13)
 - ▶ 놀이, 공연, 전시, 공예 등 체험의 장 실시
- 【 **청소년문화의집** 】
- **청소년 문화예술 사회교육 : 35개 강좌 538명**
 - ▶ 청소년들에게 문화예술적 감수성·창의력 배양으로 전인적 성장 지원
- **청소년 주말 체험프로그램 운영**

구분	보물 시네마	보물 마당
일시	둘째·넷째 토요일, 14~17시	둘째·넷째 토요일, 14~17시
내용	청소년과 가족 무료영화상영	핸드 페인팅 체험 활동
인원	16회/ 662명	8회 / 83명

※ 월2회 휴무 토요일 확대로 센터 내 문화예술 강좌와 연계하여 청소년들에게 문화예술 체험기회 확대 운영 추진

○ 동아리 육성사업

- 청소년 활동공간 지원 : 3개소 866명 이용
- 청소년 학교연계 사업 : 4개 학교 412명
 - ▶ 공간지원 2개반 , 프로그램 지원 3개반
- 청소년 자원봉사활동 지원 : 296명 참여

○ 열린자료실 운영

- 시 기 : 매주 화~토, 14:00 ~ 17:30
- 인 원 : 1,805명
- 내 용 : 컴퓨터, 도서, 정기간행물, 보드게임 이용
- 효 과 : 지역 청소년들의 방과후 탈선 방지 및 건전한 문화공간으로 활용

○ 청소년 진로탐색 및 직업능력 개발

- 진로탐색 활동 : 전문 제과제빵사 체험 9명(2006. 6.17)
 - ▶ 열린자료실 운영과 연계하여 진로프로그램을 특화사업으로 추진
 - ※ 하반기 지역 중·고등학교를 연계한 진로탐색 프로그램 실시 및 전문가 초빙 프로그램 실시 예정

○ 청소년 방과후 아카데미 ‘보물터’

- 사업 기간 : 2006. 5월 ~ 12월
- 대상 : 국민기초생활보호 대상 초·중 자녀 40명(초등 20명, 중학 20명)
- 내용 : 주 6일 기초학습, 전문선택프로그램, 급식 등
- 예산 : 124,900천원(국가청소년위원회 50%, 시비 50%)
- 사업효과 : 지역내 소외 청소년 보호·교육으로 청소년들의 건강한 성장을 지원하고 가족기능을 보완·강화
 - ※ 본 사업은 국가청소년위원회 공모로 선정된 사업이며 향후 국·도비 등 지속적 예산확보, 중장기 특화사업으로 추진

○ 홍보 사업

- 부천여성청소년센터 리플렛 제작 : 8,000부
- 부천여성청소년센터 소식지 ‘보물’ 발간 : 10,000부(5월 27일)
 - ▶ 8월, 11월 각 10,000부 발간, 지역문화와 복지를 나누는 매체로 활용

• 기관 홍보의 브랜드화

명 칭	브랜드명	명 칭	브랜드명
가족도서관	보물단지	열린자료실	보물찾기
직업상담실	보물지도	주말 무료영화 상영	보물 시네마
방과후 아카데미	보물터	주말 체험학습장	보물마당
센터 소식지	보물	센터 홈페이지 주소	www.vomul.or.kr

※ 각 사업 명칭에 ‘보물’ 명칭 사용으로 브랜드화 추진

□ 향후 추진계획

【 여성회관 】

- 여성 경제활동/평생교육/시민교육/직업상담실 및 가족지원사업 하반기 지속 추진
- 국제결혼 이민자 지원사업 : 2개과정 43명(중국의 6개국)
 - 언어능력 향상과 가족문화체험 : 2006. 10월~12월
 - 한글교실 운영 : 2006. 9월~11월
- ※ 본 사업은 교육인적자원부 공모로 선정된 사업이며 향후 국·도비사업과 외부 공모사업비 지속 확보 중장기 특화사업으로 추진
- 시민창작예술축제 ‘당신도 예술가’ : 2006. 9월(문화관광부지원사업)
- 가족도서관 이용자 편의 확충
 - 도서구입 및 기증으로 장서 확충 : 3,743권 → 4,343권
 - 효율적 장서 구성을 위한 도서분류 라벨 수정 및 재배가
- 부천시 작은도서관간의 네트워크 형성
 - ▶ 부천지역 작은도서관협의회 회원가입 및 활동 등

【 청소년문화의집 】

- 청소년운영위원회 구성 운영
 - 시기 : 2006. 8월
 - 인원 : 15명(센터 이용 청소년 중심)
 - 운영 : 정례회의, 워크숍, 기관모니터 활동 등
- 청소년 방과후 아카데미 북 카페 운영 : 2006. 6월~12월
 - ▶ 국가청소년위원회 공모유치사업(3,598천원)
- 청소년 방학 특강 : 2006. 7.24~8.19(도자기외 7강좌)
- 선도대상청소년 문화예술활동
 - 시기 : 2006. 7월~9월
 - 사업내용 : 관련기관과 연계 선도대상 청소년 문화예술프로그램 수강 및 봉사활동
- 청소년 지역 연계사업
 - 청소년 진로프로그램 진행 : 소사본3동사무소(2006. 7월,12월)
 - 교육복지 우선 투자지역사업 참여 : 부인초 방학 프로그램 등
- 지역청소년·주민 등 간담회 및 여론 수렴 : 2006. 10월