

2010. 7. 21.(수) ~ 7. 28.(수)
제163회 부천시의회(임시회)

주요업무보고

기획재정위원회

○ 부천문화재단

부천문화재단

보고 순서

일반현황 ----- 1

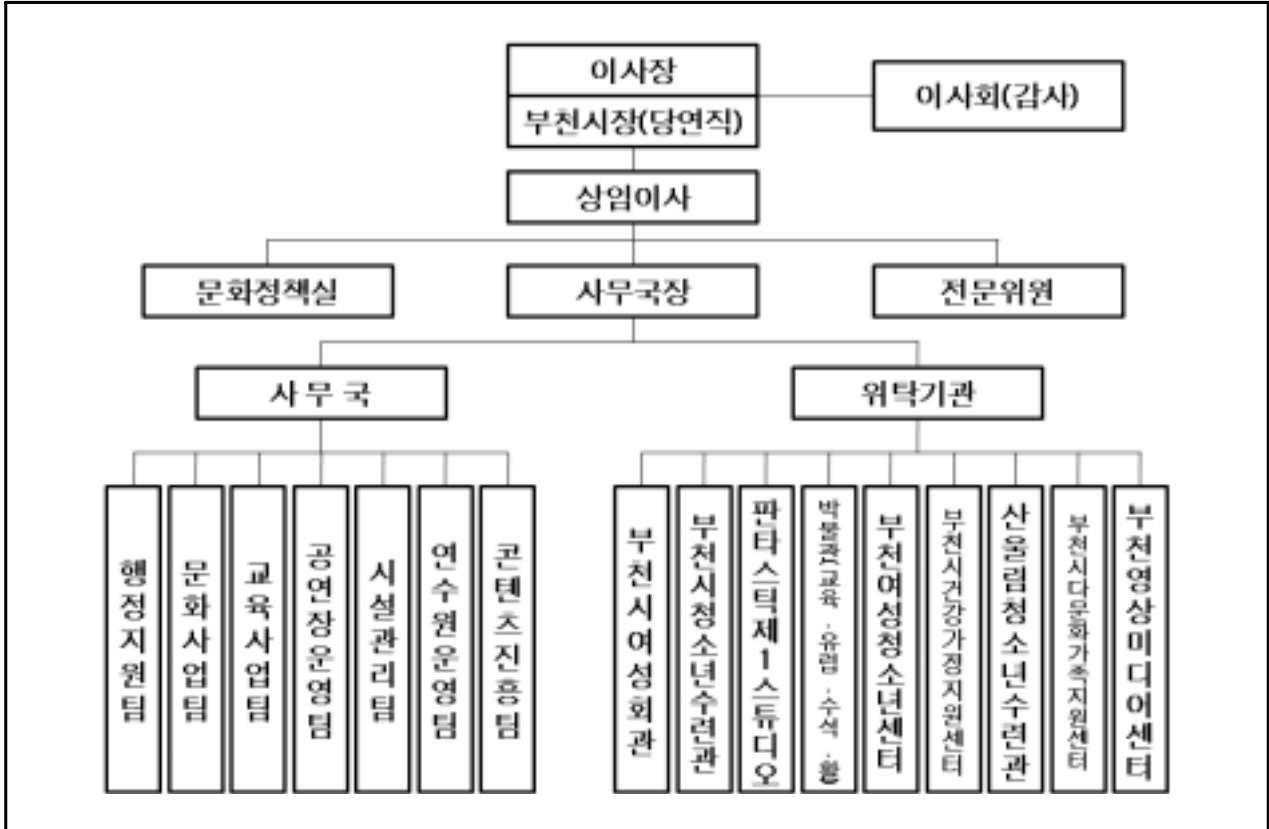
목표와 중점 추진방향 ----- 5

주요업무보고 ----- 7

일 반 현 황

□ 조 직 (1실 7팀 9위탁사업)

(2010. 6. 30. 현재)



□ 인 원 : 정원 125명(현원 : 118명)

(단위 : 명 / 2010. 6. 30. 현재)

기관단위	인원	총계	재단사무국										부천시여성회관	부천시청소년수련관	다티스제1스튜디오	박물관 [교육·유림·수석·환]	부천시여성청소년센터	부천시건강가정지원센터	산울림청소년수련관	부시문화가족지원센터	부천영상미디어센터	
			임원	사무국장	전문위원	문화정책실	행정지원팀	문화사업팀	시설관리팀	공연장운영팀	교육사업팀	연수원운영팀										콘텐츠진흥팀
전체	정원	125	1	1	정원외	2	6	5	6	10	4	1(15)	2	(5)	(7)	(13)	(17)	(8)	(5)	(11)	(2)	(4)
	현원	118	1	1	정원외	2(2)	6	4	6	10	3(1)	1(11)	2(1)	(4)	(6)	(10)	1(16)	(8)	(4)	(10)	(2)	(6)
	결원	1(6)						1				과견 1명		(1)	(1)	(3)	(1)		(1)	(1)		(-2)

※ 결원 : 문화사업팀장, 여성회관장, 청소년수련관부장, 박물관학예사, 건강가정지원센터장, 수련관사업담당

□ 2010년도 예산현황

○ 총괄

(단위 : 백만원)

연도별 부서명	2010년도 본예산	2009년도 본예산	증감액	증감률 (%)
합 계	12,486	13,438	△ 952	△ 7.1
재단사무국	6,451	5,999	452	7.5
판타스틱스튜디오	979	965	14	1.5
부천시박물관	912	880	32	3.6
부천영상미디어센터	447	2,150	△ 1,703	△ 79.2
부천시여성회관	666	642	24	3.7
부천시청소년수련관	670	639	31	4.9
부천여성청소년센터	674	655	19	2.9
산울림청소년수련관	856	824	32	3.9
부천시건강가정지원센터	456	343	113	32.8
부천시다문화가족지원센터	375	341	34	10.0

○ 세입·세출 현황(전체)

(단위 : 백만원, %)

연도별 세목별	2010년도 본예산		2009년도 본예산		증△감 (①-②)	증감률	
	예산액①	구성비	예산액②	구성비			
계	12,486	100.0	13,438	100.0	△ 952	△ 7.1	
세입	출연금	4,167	33.4	3,878	28.9	289	7.5
	민간위탁금	4,525	36.2	4,584	34.1	△ 59	△ 1.3
	자체수입	2,916	23.4	2,767	20.6	149	5.4
	세계잉여금	360	2.9	232	1.7	128	55.2
	보조금	518	4.1	1,977	14.7	△ 1,459	△ 73.8
	국고보조금	366	2.9	1,298	9.7	△ 932	△ 71.8
	도비보조금	152	1.2	679	5.1	△ 527	△ 77.6
	지방채	-	-	-	-	-	-
계	12,486	100.0	13,438	100.0	△ 952	△ 7.1	
세출	정책사업	6,477	51.9	7,804	58.1	△ 1,327	△ 17.0
	행정운영경비	6,009	48.1	5,634	41.9	375	6.7
	인력운영비	4,898	39.2	4,591	34.2	307	6.7
	기본경비	1,111	8.9	1,043	7.8	68	6.5
	재무활동	-	-	-	-	-	-
	내부거래지출	-	-	-	-	-	-
	보전지출	-	-	-	-	-	-

□ 2009. 회계연도 재무보고 현황

(단위 : 백만원)

과 목	합 계	일반회계	기 타 특별회계	기 금	공 기 업 특별회계	내부거래
자 산	8,055	7,112	-	943	-	-
부 채	2,726	2,726	-	-	-	-
순 자 산 (자산-부채)	5,329	4,386	-	943	-	-

※ 부채는 2009년 12월 기준 미지급금(영상미디어센터(20억) 등)

□ 2010. 기금운용계획

(단위 : 백만원)

기금수	2009년 말 현 재 액	2010년 운용계획					2010년 순조정 (A-B)	2010년 최종규모
		수 입(A)				지 출 (B)		
		계	출연금	이자 수입	기타			
부천문화 재단기금	943	-	-	29	-	-	29	972

□ 재단 운영시설 월평균 이용자 현황

(단위 : 명)

구 분	복사골 문화센터	시민회관	오정 아트홀	부천시 박물관	판타스틱 스튜디오	부천여성 청소년센터	산울림 청소년지원관	계
공연관람	5,549	5,140	1,622					12,311
세미나실, 객실이용	5,986					2,329 (청소년활동)	4,038 (식당포함)	12,353
도서관이용	13,958					1,844		15,802
교육, 강좌수강	14,876 (여성회관 청소년 수련관 등)		934			3,836	4,345	23,991
구내식당	7,539							7,539
전시, 공간 관람				12,604	10,428			23,032
기타	321 (문화사랑)					470 (외부대관)		791
계	48,229	5,140	2,556	12,604	10,428	8,479	8,383	95,819

※ 수치는 2010년 6월 현황자료임.

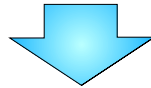
목표와 중점 추진방향

비전

세계지향의 문화특별도시 부천

행정환경

- 시민여가 증대에 따른 문화 수요 대폭 증가(주5일제 실시)
- 문화의 분권, 지역화 가속화
- 여성, 가족, 다문화 등 다양한 문화적 대응 전략 필요
- 청소년 인적고도화를 위한 정책 요구



중점 추진방향

- 창의·나눔·소통을 통한 시민문화 확산
 - 시민문화향유증대 및 자생력 확보
 - 창조적 문화순환구조 조성
- 지역문화진흥을 위한 맞춤형 문화정책 운영
 - 문화예술콘텐츠 개발 및 창작 기반조성
 - 시민문화정책의 전략적 추진
 - 영상미디어 콘텐츠 육성
- 여성 역량강화와 가족친화적 지역사회 환경조성
 - 여성인력양성 및 사회참여지원
 - 여성경제력향상 및 복지증진
 - 가족기능강화를 위한 통합서비스 연계지원
- 문화도시 부천의 미래를 이끌어갈 창의적 청소년 육성
 - 청소년문화 및 시민역량 강화
 - 특성화사업 및 지역연계 활성화
- 공익전문법인으로서의 효율적 운영체제 강화
 - 문화복지시설의 특성화·전문화
 - 고객중심의 문화서비스 제공
 - 고객지향의 경영체제 확립

주요업무보고

- 시민문화향유 확대를 위한 공연기획·제작 강화 ---- 9
- 재단의 지속가능한 발전 방안 연구 ----- 10
- 생활속의 문화예술 기반 조성 ----- 11
- 특성화된 문화콘텐츠 개발·운영 ----- 12
- 판타스틱스튜디오 운영의 활성화 ----- 13
- 다양한 프로그램을 통한 박물관 운영 활성화 ---- 14
- 영상미디어센터의 안정적 운영기반 조성 ----- 15

시민문화향유 확대를 위한 공연기획·제작 강화

- 시민 문화향유기회 확대를 위한 우수공연 기획·유치
- 공연제작기획 등을 통한 재단의 정체성 확보

□ 사업개요

- 시즌(기획)공연 활성화 : 13개 공연 총 23회 운영
- 어린이극장 특성화 : 관객(40천명), 수입(90백만원)
- 공연제작기획 : 재단 주관(부천시 주최), 부천필 협조로 오페라제작사업 추진
 - 작품명 : 오페라 <로미오와 줄리엣>
 - 총4회 공연(사업비 3억3천2백만원)

□ 추진실적

- 시즌(기획)공연 : <신년음악회> 등 3개 작품(7회 공연) 5천명 관람
- 어린이극장 특성화 : <오돌또기> 외 10개 작품 16천명 관람
- 공연제작사업 추진 : 부천시립예술단과 업무협조를 통한 세부협약의
 - '10 오페라 <로미오와 줄리엣> : 스태프·캐스팅 완료, 각종 계약 진행
 - 예술총감독 : 임헌정(부천시립예술단 예술감독)
 - 지휘자 : 클라우스 아르프(독일 Mannheim 음악대학교 교수)
 - 연출 : 이경재(서울대 오페라연구소 상임연출가)
 - 출연 : 나승서(로미오 분) 외 62명(합창단 포함), 오케스트라 70명

□ 향후 추진계획

- 부천필과의 적극적인 공조체제를 구축하여 독특한 부천문화 정체성 확보
 - 공연기간 : 2010. 10. 26.(화)~30.(토) 총4회
 - 지역 예술단체와의 네트워크 형성 및 제작사업 운영 모델 확립
- 적극적 홍보마케팅으로 주민 다수가 향유할 수 있는 공연 운영
 - 보육시설, 민간·공공극장 등과의 네트워크를 통한 시민참여 확대
 - 문화소외계층(사회적 소외계층 포함)의 문화향유기회 제공 계획 추진

재단의 지속가능한 발전 방안 연구

- 문화도시 부천의 문화역량 강화를 위한 재단의 대내외적 역할 재정립
- 국내 문화재단의 선도기관으로서 지속가능한 성장을 위한 재단의 단계별 발전 방안 및 효율적인 전문경영 기반 마련

□ 사업개요

- 조직역량 강화를 위한 경영진단 실시 : 7~9월(34백만원)
 - 외부전문가 아웃소싱과 자체 진단 병행을 통한 맞춤형 조직체계 정립
- 환경 변화에 맞는 재단의 단·중기 발전 전략 수립 : 7~12월
 - 단·중기 현안 과제(공약사항 검토 등) 중심의 문화정책 전략 개발

□ 추진실적

- 문화재단 경영분석을 위한 내외부자료 분석 : 5~6월
- 선진정책 발굴을 위한 타문화기관 현장조사(도내문화재단) : 6월
- 연구 추진 세부계획 수립 : 6월

□ 향후 추진계획

- 효율적인 연구수행을 위한 운영체계 구축
 - 경영진단 및 발전 방안 연구 TF팀 구성·운영 : 7~12월
 - 전문성 강화를 위한 외부 자문단 구성·운영 : 7~12월
 - 재단 단·중기 발전 전략 수립을 위한 정책워크숍 개최 : 8월
 - 재단 조직진단 및 전략 사업 재정립
 - 조직진단 및 경영분석 : 8월말
 - 민선 5기 문화정책 방향 설정 : 12월말
- ※ 부천시 「2020 장기발전계획」 과 연계

생활속의 문화예술 기반 조성

- 문화예술교육프로그램 지원을 강화하여 삶의 현장에 문화가 숨쉴 수 있는 창의적인 문화환경 조성
- 시민참여 문화예술교육 및 체험프로그램 확대로 시민사회 활력 제고
- 지역문화예술활동지원사업을 통하여 예술창작과 향유간 선순환 구조 형성

□ 사업개요

- 문화소외계층을 찾아가는 문화예술 프로그램 확대(4개소 1.5천명)
- 생활중심의 문화예술교육 : 계층별 11개 프로그램, 12천명
- 지역문화예술활동지원사업(도연계사업) 52단체 200백만원

□ 추진실적

- 문화소외계층 문화예술교육지원 : 노인, 장애우 등 3개소 541명
- 학교·사회문화예술교육 활성화 지원
 - 초·중·고 방과후, 재량활동, 특수학급 등 19개 강좌 548명
 - 예술교육 수혜의 상대적 취약지역인 오정구에 기초예술교육 실시 (오정아트홀 5개 순수예술강좌 1천여명)
- 문화예술교육 체험프로그램 지원 : 각종 행사시 12개 프로그램 3천여명
- 경기예고 118명 강사풀 공유 및 강사인력은행 구축 진행
- 지역문화예술 창조역량 강화를 위한 지원 : 19단체 61백만원

□ 향후 추진계획

- 쌍방향 문화교류를 통한 문화예술교육의 지속적 확산
 - 문화공동체 육성을 통한 시민의 자생적 예술역량 강화(5개 공동체 육성)
- 문화예술교육 프로그램 개발
 - 신규 문화예술교육프로그램 개발을 통한 문화예술교육 역량 결집 (감상교육 1개 프로그램, 연극교육 1개 프로그램)
- 지역문화예술활동지원사업의 효과성 제고로 문화예술의 창조 역량 강화(33단체 109백만원)

특성화된 문화콘텐츠 개발·운영

- 지자체 전문도서관으로서 선도적인 정보서비스 개발 및 부천문화 예술자료의 체계적 관리
- 문화산업 육성의 근간이 되는 지역 문화콘텐츠 개발로 문화도시 부천 이미지 고양

□ 사업개요

- 국내최초의 전문 도서관으로서의 시민이용률 확대
 - 부천예술정보도서관 다감 : 43천명(전년대비 3% 증가)
 - 동화기차 어린이도서관 : 122천명(전년대비 10% 증가)
- 부천문화예술 기록물, 자료 및 관련정보의 집성
 - 예술인, 문화단체, 문화공간 등 D/B증대 : 1,010건
- 6대문화사업 및 전통시장을 활용한 문화상품 개발 : 3종

□ 추진실적

- 부천예술정보도서관 다감 이용객 : 15천명(목표치 35% 달성)
- 동화기차 어린이도서관 이용객 : 64천명(목표치 52% 달성)
- 장서 확충 : 다감 1,139건, 동화기차 875건
- 6대문화사업을 활용한 지역 문화상품 개발
 - 지역 예술인 2개 작품(도예 활용품) 협의
 - 연구 자문위원 선정 : 이화여대, 한양대, 경희대 등 교수 3명 선정
- 예술인, 문화단체, 문화공간 등 DB 구축 : 964건 수집

□ 향후 추진계획

- 고품질 문화정보의 접근성·활용성 강화 등 체계적 관리를 통한 시민 이용률 증대 : 전년대비 5% 증대
- 지역 문화콘텐츠 산업화를 위한 문화상품 개발 : 12월
- 지역예술가 자료 수집의 지속 추진

판타스틱스튜디오 운영의 활성화

- 시대극 세트 활용으로 영상 촬영 대관 유치 및 관람객 유입 확대
- 영상산업인프라구축으로 영상문화도시 브랜드 강화

□ 사업개요

- MBC 등 국내 미디어매체 촬영 대관 유치 활성화
 - 대관 목표 : 50건
 - ※ 2009년도 : 대관건수(46건), 대관료(39백만원)
- 영상문화 인프라를 통한 관람객 유치 확대
 - 관람객 유치 목표 : 150천명
 - ※ 2009년도 : 관람객수(65천명), 관람료(147백만원)

□ 추진실적

- 한국전쟁 60주년기념 MBC특별기획드라마<로드넘버원> 촬영 유치
 - 방영기간 : 2010. 6. 23 ~ 2010. 8. 26(20부작)
 - 드라마<로드넘버원>전시관 개관 : 국내외 관람객 증가
 - ※ 개관 : 7. 10(토)예정/ 주요출연자 의상, 소품 등 90여 품목 전시
 - 경기도, 부천시 제작지원배너광고(40회)를 통한 영상도시 이미지 제고
 - 한류투어유치를 통한 문화관광상품화 : 일본인 200명 방문(2010. 6.)
 - ※ 예상과급효과 : 2010년 관람객 10만 증가 예상
- 시설물의 효율적 운영 : 대관 수요자들의 자율보수 운영에 따른 비용 절감

□ 향후 추진계획

- 드라마<로드넘버원> 홍보를 통한 국내외 관람객 확보
 - 드라마<로드넘버원> 한류 투어 유치 : 9월, 일본인 3,000명 방문 예정
- 지속적인 영상 촬영 대관 유치
 - 강제규 감독 헐리우드 진출작 300억 영화<마이웨이> 촬영 확정(10월)
- 영상산업네트워크강화 : 영상단체, 영상업체와의 네트워크 구축

다양한 프로그램을 통한 박물관 운영 내실화

- 시즌별 종합프로그램 제공으로 장기적인 관람수요 창출
- 박물관 소장유물 연구 및 문화상품화를 통한 박물관 이미지 제고

□ 사업개요

- 전시 및 체험·교육 프로그램 시즌별 운영으로 관람수요창출 : 연 80천명
 - 기획전시(5회), 체험교육프로그램(80회)
- 박물관인지도 향상을 위한 유물연구 및 소고(小考)발간 : 연500권

□ 추진실적

- 박물관 체험·교육프로그램사업 : 총15개, 700명 참가
 - 박물관의 주요기능 “교육” : 시민을 위한 교육기능의 활성화
(한지로 고비만들기, 포셀린페인팅, 석부작만들기, 대나무활만들기 등)
- 박물관 활성화를 위한 연합 홍보전
 - KB박물관 노닐기사업, 경기도체전, 복사골예술제 등 박물관 홍보 및 문화상품 체험 : 유물배지, 저금통, 상장만들기 체험, 총600명 참여
 - 박물관 문화학교 도슨트 양성 및 시민평생교육프로그램교육 : 총 4회 60명

□ 향후 추진계획

- 박물관 기획전시사업 : 총5회
 - 박물관의 주요기능 “전시” : 테마박물관의 강점 극대화
("추억의 문방구전" "동서양의 플레이트 문양전" "제6주년기념 특별초대전" "활쏘기의 미학전" "문화재그리기 대회수상작전")
- 마케팅을 통한 박물관인지도 향상
 - 유물연구 및 문화상품화 : 유물컨텐츠 개발로 문화상품화 주력 및 박물관의 소장유물에 대한 소고(小考), 박물관의 활동상황 등을 게재한 연보 발간, 보급
 - 적극적인 마케팅 : 매거진 제작 및 박물관 회원제 운영활성화 등을 통한 on/off-line 홍보 확대
 - 박물관문화학교 확대운영으로 시민평생교육프로그램 정착

영상미디어센터의 안정적 운영기반 조성

- 미디어센터의 효율적인 운영체계 구축
- 미디어 교육 및 체험, 지역문화연계를 통한 미디어센터의 역량강화

□ 사업개요

- 미디어센터 건립 : 2,150백만원(TV스튜디오, 자료감상실, 교육실 등)
- 고품질 미디어교육 프로그램 진행 : 5개 분야 68개 교육과정 운영
- 영상미디어 관련 자료 : 200여편 확보
- 국제 공인 영상편집 프로그램 인증 교육과정 시행 추진 : 2010년말 시행 예정

□ 추진실적

- 영상미디어센터 개관 : 2010. 2. 24.
- 차별화된 교육 프로그램 운영
 - 전문편집교육 등 5개 분야 908명 수강/ 연간목표 대비 47.3%
- 교육과정의 공신력 향상을 위해 Adobe 공인 영상편집 교육과정 인증 추진
 - Adobe사¹⁾와 인증 절차 협의 중
 - ※ 인증시 부천영상미디어센터 교육과정 공신력 증대를 통한 다양한 교육 수요 창출 가능

□ 향후 추진계획

- 시민미디어 체험사업 강화 : 시민들의 미디어 체험기회 확대 제공
- 영상미디어 교육사업의 공신력 제고 : Adobe 공인 교육과정 인증 획득
- 공공 아카이브 구축 : 희귀 영상물 등 500여편의 영상물 아카이브 구축 추진
- 지역문화 연계사업 활성화
 - 지역문화단체, 교육기관 등과 협력체계 구축 : 협의서 체결

1) 어도비사(Adobe)는 세계시장 85%를 점유하고 있는 세계 1위의 그래픽 프로그램 제작사로 영상미디어센터는 경기도 유일의 어도비 공인 교육기관 인증을 추진중임