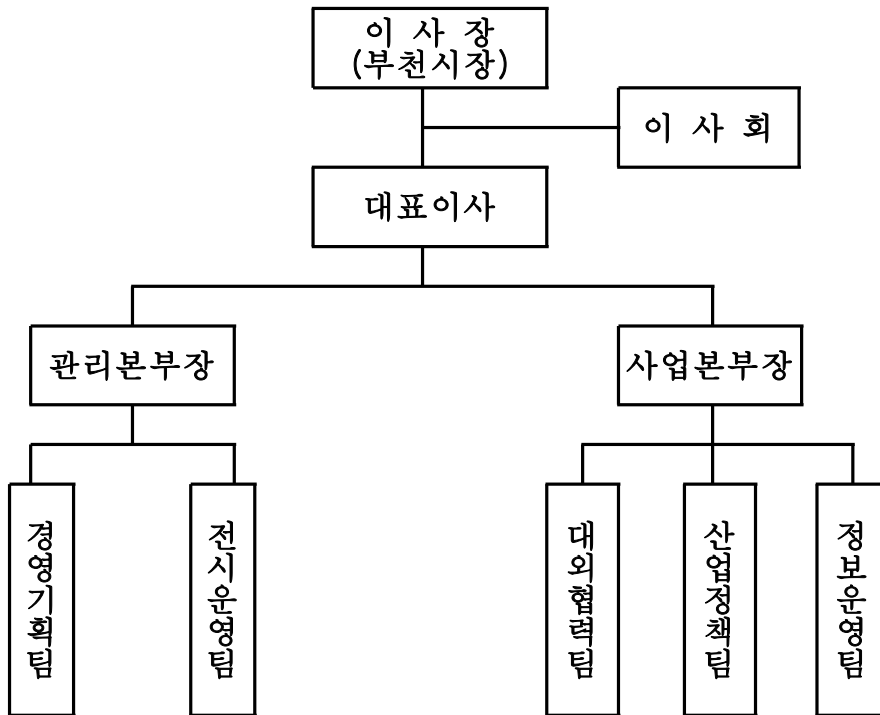


(부천산업진흥재단)

# 일 반 현 황

□ 조 직(2본부 5팀)

(2009. 11. 현재)



□ 인 원 : 30명(현원 25명)

(단위 : 명)

구 분	계	일반직								전문직	계약직				
		소계	대표이사	1급	2급	3급	4급	5급	6급		2급	소계	가급	나급	다급
정원	<b>30</b>	<b>30</b>	1	2	5	5	10	5	2	-	-	-	-	-	-
현원	<b>25</b>	<b>11</b>	1	1	1	3	5	-	-	<b>1</b>	<b>13</b>	2	2	7	2

※ 국도비사업 계약직 3명 별도(로봇공동연구센터 2, 지식재산센터 1)

## □ 2009. 세입세출 예산규모

### ○ 총괄

(단위 : 백만 원)

세입별	연도별		연도별		증감액	증감율	비고
	2009년도	2008년도	2009년도	2008년도			
합계	7,490		8,050		-560	-7.0%	
출연금	소계	2,304	소계	2,412	-108	-4.5%	
	경상비	1,634	경상비	1,721	-87	-5.0%	
	사업비	669	사업비	691	-22	-3.1%	
수탁사업비	5,007		5,473		-466	-8.5%	
전시관수입	180		165		15	9.1%	
※사업비계	5,676		6,164		-488	-7.9%	

※사업비계 = 출연금 사업비 + 수탁사업비

### ○ 주요사업예산

(단위 : 백만 원)

사업별	연도별					연도별					증감	비고
	2009년도	2008년도				2009년도	2008년도					
	합계	국비	도비	시비	기타	합계	국비	도비	시비	기타		
합계	5,676	971	1,150	669	2,886	6,164	1,953	1,077	691	2,443	-488	
1. 판로 및 수출지원	632	0	60	238	334	309	0	0	190	156	323	
2. 기술혁신 및 인력지원	644	432	0	40	172	150	120	0	20	10	494	
3. 전략산업지원	3,341	310	1,000	100	1,931	5,002	1,610	1,000	164	2,228	-1,661	
4. 산학연 네트워크 지원	289	117	30	25	117	134	86	20	28	0	155	
5. 정보화구축 및 활용지원	137	0	0	82	55	101	0	0	101	0	36	
6. 로보파크 전시장 운영 사업	633	112	60	184	277	431	137	57	188	49	202	

# 재단 목표와 중점 추진방향

## 비전

### “국내 최고의 지역산업진흥기관”

- 중소 벤처기업의 경영개선과 경쟁력 강화
- 지역 전략산업 육성을 위한 정책수립 및 집행
- 기업하기 좋은 도시 부천의 산업정책 구현

## 행안 정경

- 주요 경제지표의 회복세에 따른 기업의 경영개선 기대
- 5+2 광역경제권 산업육성 정책에 따른 차별화된 지역전략산업 육성정책 추진 필요성 대두



## 중점 추진방향

- 기업매출과 직결될 수 있는 적시성 있는 지원정책 추진
  - 국내·외 판로 개척을 위한 마케팅 지원정책 확대
  - 기업 간 협업과 거래 활성화를 통한 상생 지원
  - 기업 혁신역량 향상을 위한 지식재산권 지원 강화
- 지속가능한 성장을 위한 미래전략산업 육성
  - 지역 부품산업과 연계한 로봇산업 육성전략 차별화
  - 제품사업화 지원 비중 확대를 통해 로봇 실용화 선도
  - 지능형 로봇산업 네트워크의 지속적인 확대 구축
- 제2의 도약을 위한 부천로보파크 운영 내실화
  - 적극적 마케팅 및 콘텐츠 발굴을 통한 수익성 향상
  - 국내최고 로봇교육 전문기관으로의 위상 강화
- 고객감동 서비스 제공 체제 및 성과관리 체제 확립
  - 고객 중심의 업무집행 및 행정서비스 제공
  - 전략적 성과관리를 통한 평가 및 보상체제 확립
- 지속적인 재정 안정화 달성 노력
  - 지역 전략산업 육성을 위한 필요자금 확보 노력
  - 비용절감과 수익구조 다양화로 재무효율 개선

# 1. 판로 및 수출 지원

## 1-1 판로지원

### □ 사업개요

- 신규창업기업 마케팅 지원 사업 : 28백만원(시비)
  - 자생력이 부족한 창업 3년 이내 기업에 대한 자금지원
- 혁신형 중소기업 육성 지원 사업 : 49백만원(시보조)
  - 벤처·이노비즈 인증 기업의 우수제품선정 및 활성화 지원
- 유해물질 시험수수료 지원 사업 : 80백만원(시비)
  - 기업의 녹색경영 고취를 위한 유해물질 시험수수료 지원
- 경기산업패밀리클러스터 사업 : 210백만원(도비 60, 시비150)
  - 경기도의 산업패밀리클러스터 사업과 연계된 마케팅 지원 사업

### □ 추진실적

- 신규창업기업 마케팅 지원 사업
  - 마케팅비용, 카다로그·홈페이지제작 등 : 21개사(28백만원)
- 혁신형 중소기업 육성 지원 사업
  - 혁신형 중소기업 교육 세미나 개최지원 : 100개사(9백만원)
  - 혁신형 중소기업 우수제품 선정 및 마케팅 지원 : 10개사(40백만원)
- 유해물질 시험수수료 지원 사업 **【진행중 ~2009. 12.】**
  - 한국화학시험연구원 시험수수료 지원 : 274개사(50백만원)
- 경기산업패밀리클러스터 사업
  - 산업패밀리기업의 수요맞춤형 종합지원 : 42개사(210백만원)

### □ 향후계획

- 혁신형 중소기업 대상의 창의적 문제해결 교육 세미나 등 강화
- 유해물질시험수수료 지원 사업 홍보 지속하여 수혜기업 확대

### □ 추진성과

- 경기도와 연계한 종합지원으로 유망기업 양성 및 경쟁력 제고
- 우수제품선정 및 기업실정에 맞는 맞춤지원으로 기업의 경영능력 강화

## 1-2 수출지원

### □ 사업개요

- 해외바이어초청 수출상담회 개최 : 90백만원(시보조)
  - 해외바이어와 부천기업 간 매칭 상담회 지원
- 해외광고비 지원 사업 : 15백만원(시보조)
  - 해외 홍보매체를 활용한 해외인지도 향상 및 시장개척 지원
- 한일 산업단지간 기업교류 지원 사업: 15백만원(시비)
  - 한일 양국의 기업지원기관 및 테크노파크 등 산업단지간 교류지원
- 하얼빈 상품전시관 운영지원 사업 : 20백만원(시비)
  - 하얼빈 부천기업 홍보관 입주기업 운영지원

### □ 추진실적

- 해외바이어초청 수출상담회 개최
  - 신종플루 확산관계로 상담회 연기 (2010년 연기 개최)
- 해외광고비 지원 사업
  - 국내·외에서 발행되는 분야별 전문잡지 광고비 지원 : 30개사(15백만원)
- 한일 산업단지간 기업교류 지원 사업
  - 가와사키시전시회참관 및 기업교류활성화 : 10개사(9백만원)
- 하얼빈 상품전시관 운영지원 사업
  - 부천기업홍보관 설치 인테리어비용지원 : 10개사(20백만원)

### □ 향후계획

- 해외광고지원사업 수혜기업 만족도 설문조사
- 하얼빈상품전시관 입주한 기업들의 중국 및 러시아 수출성과 조사

### □ 추진성과

- 중소 벤처기업의 수출경쟁력 강화 및 홍보지원
- 한일기업 간 자생적 교류모임 창출을 통한 수출 촉진

## 1-3 국내외 전시회참가 지원

### □ 사업개요

- 국내전시회 참가지원 사업 : 80백만원(시비)
  - 국제로봇산업대전 참가지원
  - 국제부품소재산업전 참가지원
  - 대한민국우수상품박람회(Gfair 2010) 참가지원
- 자매도시 박람회 참가지원 사업 : 45백만원(시비)
  - 하얼빈 국제경제무역박람회 참가지원
  - 하바로프스크 건축박람회 참가지원

### □ 추진실적

- 국내전시회 참가지원사업
  - 국제로봇산업대전 참가지원 : 8개사(40백만원)
    - 부스임차비, 통역료, 전시회 추가장치비 등(전시품 운송비 제외)
  - 국제부품소재산업전 참가지원 : 15개사(20백만원)
    - 부스임차비, 부스설치비 등
  - 대한민국우수상품박람회(Gfair 2010) 참가지원 : 14개사(20백만원)
    - 부천시관 설치 및 인테리어 비용
- 자매도시 박람회 참가지원 사업
  - 하얼빈 국제경제무역박람회 참가지원 : 8개사(18백만원)
    - 부스임차비, 통역료, 편도항공료 등(현지체제비 및 운송비 제외)
  - 하바로프스크 건축박람회 참가지원 : 3개사(12백만원)
    - 부스임차비, 통역료 등

### □ 향후계획

- 전시회 참여기업에 대한 실적 및 애로사항 파악을 위한 설문조사를 통해 기업에서 필요로 하는 전시회 등 선정지원

### □ 추진성과

- 중소 벤처기업의 판로개척 및 수출경쟁력 향상
- 부품소재, 로봇 관련 기업지원으로 부천전략산업의 활성화

## 2. 기술혁신 및 인력 지원

### 2-1 기술 인프라구축 지원

#### □ 사업개요

- 기술인프라연계 연구개발 지원 사업 : 180백만원(국비 150, 참여기업 30)
  - 203동에 구축한 장비를 활용하고 3개 조합이 기업기술개발 지원
    - 기 구축된 산업기반구축장비를 활용해 기술개발지원
    - 부품 구입 등 연구개발비 지원
    - 지식경제부(한국산업기술평가관리원)주최, 경기테크노파크 주관
- 기술인프라 활용촉진 사업 : 26백만원(국비)
  - 기 구축된 산업기반장비 유지보수비 및 교육지원 등
    - 203동에 구축한 소형모터 등 산기반장비(149종) 부품교체 및 수리
    - 장비활용 교육 및 세미나 개최
    - 지식경제부(한국산업기술평가관리원)주최, 경기테크노파크 주관

#### □ 추진실적

- 기술인프라연계 연구개발 지원 사업 **【진행중 ~2010. 1.】**
  - 나노솔텍, 두일테크, 티엠테크아이 등 3개사 지원(국비110백만원)
    - 재단 구축 장비를 활용 및 부품 구입 등 연구개발 지원 사업
- 기술인프라 활용촉진 사업 **【진행중 ~2009. 12.】**
  - 모터, 센서, 계측기기 산기반장비 성능향상, 유지보수 (국비14백만원)
    - 재단이 구축, 3개 조합이 운영 중인 장비의 유지보수 비용지원

#### □ 향후계획

- 기술인프라연계 연구개발기업지원을 통해 수입대체 국산화추진
- 장비활용 교육 및 세미나 실시로 기업의 장비활용 촉진

#### □ 추진성과

- 기술인프라와 연계한 개발지원으로 기업의 기술경쟁력 제고
- 재단 구축 연구 장비의 활용을 통한 관내 기업의 연구활동 지원

## 2-2 산업재산권 지원

### □ 사업개요

- 지식재산센터 운영 사업 : 196백만원(국비)
  - 지식재산인프라구축 및 운영
  - 지식재산경영 맞춤형패키지 지원
  - 지재권 인식제고 및 제도 홍보
- 선행기술 및 산업기술정보제공 지원 사업 : 10백만원(시비)
  - 선행기술 조사 및 정보 제공비 지원
- 부천시 중소기업 산업재산권 지원 사업 : 122백만원(시보조금 )
  - 부천 지역 기업 건당 600 ~ 2,000천원 내 2건 지원

### □ 추진실적

- 지식재산센터 운영 사업 **【진행중 ~2009. 12.】**
  - 지식재산권 교육 : 500개사(5백만원)
  - 무료변리상담, 컨설팅, 선행기술조사 등: 675건(70백만원)
  - 발명아이디어경진대회 : 1회(2백만원)
  - 2009발명특허 페스티벌 : 1,500명/1회(40백만원)
  - 지식재산권 인식제고 및 홍보(4백만원)
  - IP경영인 모임 지원 : 6회(10백만원)
  - IP서포터즈 운영 : 4회(5백만원)
  - 특허기술사업화 지원 : 4개사(4백만원)
    - 부천지역의 지식재산권 창출, 권리화, 활용을 높이는 사업
- 선행기술조사 및 산업기술 정보제공 지원 사업
  - 연구개발기술의 선행특허 등 조사 : 25개사(10백만원)
    - 한국특허정보원 등과 협력하여 산업재산권 정보 제공
- 부천시 중소기업 산업재산권 지원 사업 **【진행중 ~2009. 12.】**
  - 특허, 실용신안 출원 및 등록비용 지원 : 93개사(90백만원)

### □ 향후계획

- 지식재산권 지원 사업 홍보 강화로 많은 신규 수혜기업 창출
- IP경영인 모임 활성화로 특허기업고객 만족 창출
- IP서포터즈 운영 활성화로 부천의 산업재산권 창출 기여

### □ 추진성과

- 발명마인드 및 지식재산권 인식제고로 기업의 재산권 창출 및 보호
- 지식경영지원으로 기업의 개발부터 마케팅까지 시장경쟁력 강화
- 산업재산권 확대 지원으로 기업의 기술개발 및 특허경영 지원

## 2-3 기술·경영지원

### □ 사업개요

- 기술인증 지원 사업 : 10백만원(시비)
  - 벤처·이노비즈 인증, 연구소설립 자문비용 지원
- 제품 디자인개발 지원 사업 : 10백만원(시비)
  - 제품 디자인개발 연계지원 사업
    - 중앙대 디자인경영 지원센터 및 부천 소재 대학과 협업 사업
- 중소기업 경영자문 지원 사업 : 10백만원(시비)
  - 경영관리, 생산기술 등 중소기업 경영자문 비용 지원
    - 중기청 산하 대·중소기업협력재단과 협업 사업

### □ 추진실적

- 기술인증 지원 사업
  - 이노비즈, 벤처기업, 기업부설연구소 인증지원 : 5개사(10백만원)
    - 1개사 2백만원 한도 내 지원
- 제품 디자인개발 연계지원 사업
  - 중앙대디자인경영센터 연계 제품디자인 개발지원 : 5개사(10백만원)
    - 1개사 당 2백만원 한도 내 지원, 업체자부담 12%
- 중소기업 경영자문 지원 사업
  - 대중소기업협력재단(50%분담) 인력풀 활용 : 8개사(10백만원)
    - 경영관리, 마케팅판로, 재무회계, 생산기술 4개 분야 자문
    - 1개사 20일 자문비용의 90%지원, 업체자부담 10%

### □ 향후계획

- 관내 중소기업이 필요로 하는 기술 및 경영의 애로해소를 위한 지원 사업 발굴 및 적시 지원정책 추진

### □ 추진성과

- 기술인증, 제품디자인, 경영컨설팅 등 지원을 통한 경쟁력 강화 및 기업의 경영혁신

## 2-4 인력 지원

### □ 사업개요

- 지역맞춤형 일자리창출 지원 사업 : 70백만원(국비 60, 시비 10)
  - LED 조명기술 교육 : 한국조명기술연구소 협업교육
  - 임베디드<sup>4)</sup> 교육 : 부천대학 종합기술지원센터 협업교육
    - \* 국비 : 경인지방 노동청 자금활용
- 연구장비 동아리 지원 사업 : 10백만원(시비)
  - 연구장비 활용능력 제고를 위해 장비사용 유경험자를 중심으로 한 동아리 운영
    - 각 장비 분야별 동아리 구성

### □ 추진실적

- 지역맞춤형 일자리창출 지원 사업
  - 부천전략산업(LED 조명 등)기술인력 교육 : 45명(70백만원)
  - 노동부 사업으로 미취업자 교육 및 취업 연계 중
- 연구장비 동아리 운영
  - 장비 활용능력 제고 및 장비활용 증대를 위한 동아리 운영 : 3회(10백만원)

### □ 향후계획

- 기업수요조사 및 주문식 교육을 통한 맞춤형 전문인력 양성
- 미취업자의 취업을 지원하기 위한 대학 및 연구소와의 연계 강화
  - 기업수요에 부합하는 전문인력 양성 및 취업지원

### □ 추진성과

- 전문 기술인력 양성을 통한 기업 경쟁력 강화
- 구인기업과 미취업자를 연결하여 지역 고용 창출
- 부천로봇공동연구센터 구축장비 기업 활용도 향상

---

4) Embedded : 특정한 제품이나 솔루션에서 주어진 작업을 수행할 수 있도록 추가로 탑재되는 솔루션이나 시스템. ex) LCD디스플레이, 모터제어, 센서제어 등

### 3. 전략산업 지원

#### 3-1 로봇산업 지원

##### □ 사업개요

- 부천로봇공동연구센터 사업 : 2,900백만원(도비1,000, 시보조금1,900)
  - 로봇공동연구센터 연구개발 3차, 기반구축 5차년도 사업
    - 지능형 로봇산업분야 연구개발 지원
    - 지능형로봇 관련 각종 시험·평가 장비구축
- 지능형로봇 산업기술기반 조성 사업 : 400백만원(국비300, 시비100)
  - 지능형로봇산업 기계부품 개발지원 장비구축
- 지능형로봇 인력양성 교육사업 : 10백만원(국비)
  - 지능형로봇 요소 기술의 이해 등 24개 과정 교육

##### □ 추진실적

- 부천로봇공동연구센터 사업 **【진행중 ~ 2010. 6.】**
  - 지능형 로봇산업분야 연구개발 지원 : **9건 (1,090백만원)**
    - 서비스용 지능로봇의 지능화 기술고도화 및 상용화 기술개발 등 9건
    - 참여기업 : (주)다사로봇, 성원로템, 로보블럭시스템 등 9개
    - ※ '09년 지원사업 중 9건 선정, 6건 추가선정 예정

##### 연구개발지원성과

- '05년~'08년 지원과제 : 47건(38건 완료, 9건 진행중), 5,841백만원
- 지원성과 : 매출 28,898백만원 발생, 지적재산권 33건, 논문 24건
  - ※ 사례 1 : 자동충전형 청소로봇개발('05.8~'06.7) : '07년 30억매출, 국내 시장 30%점유, 특허 3건, 지경부 세계일류상품선정('08.1)(유진로봇)
  - ※ 사례 2 : 로봇용 정밀모터제어시스템 개발('06.5~'07.5) : '08년 20억매출, 해외 7개국 판로개척, 일본 대기업과 OEM 생산 계약체결 등(파스텍)
- 기술료 징수 : 370백만원(지원금의 20%, 3년분할 상환)
- 연구소(전자부품연구원) 개발기술 기술이전 : 1건
  - ※ 개발기술명 : 등가회로기반 PMAC Motor 특성해석  
이전기업 : (주)GGM(기술이전료 20백만원)

- 지능형로봇 관련 각종 시험·평가 장비구축 : 7종(**510백만원**)
  - 활용실적 : 275건 5,636시간 51,779천원('09.1 ~ 10)
  - ※ 전년 동기 수익금 대비 142%신장('08년 실적 455건 3,552시간 21,439천원)

- 지능형로봇 산업기술기반 조성 사업
  - 로봇산업 기계부품 개발 장비구축 및 활용지원(399백만원)
    - 쾌속조형기 외 2종(활용실적 : 76건 1,673시간 12,248천원)
    - 활용실적 : 76건 1,673시간 12,248천원('09.1 ~ 10)
      - ※ 전년 동기수익금 대비 15%신장('08년 실적 187건 469시간 10,681천원)
  - 지능형 로봇분야 기술자료 구입 및 지원(1백만원)
    - 기술동향 및 신기술 정보(논문) 제공 16건
    - 로봇부품 및 핵심기술관련 특허자료 : 125건
- 지능형로봇 인력양성교육 운영지원(부천TP내)
  - 지능형로봇 요소기술의 이해 등 24개 과정(10백만원)
    - 교육수혜인원 : 322명(기업 253, 학생 69)

※ '08년 성과 : 20개 과정 운영 266(대기업17, 중소기업22, 연구소20, 기타7)명 참가  
 ※ 지식경제부가 유일하게 지원하는 지능형로봇산업 전문인력 양성 교육(부천TP 중심)

## □ 향후계획

- 로봇관련 시제품 제작지원(10개사 30백만원) : '09년 11월
- 부천관내 대학 로봇동아리 지원(3개 대학 30백만원) : '09년 11월
- 로봇산업네트워크 활성화를 통한 애로기술 발굴
  - 부천로봇포럼(64개사), 경기도 IMT IICC(93개사) 등
- 연구장비 공동이용 클러스터 사업을 통한 장비활용 촉진
  - '10년 경기중소기업청의 연구장비 공동이용 클러스터 사업을 추진하여 기업 당 50백만원 한도에서 장비사용료의 60%까지 지원
- 로봇부품 국산화를 위한 기술교육 및 On-line 교육 기반구축
  - 로봇핵심부품 국산화를 위한 교육과정 개발 및 인력양성 추진

## □ 추진성과

- 지능형 서비스로봇 기업의 매출 증대 및 지역고용 창출
  - 매출증대 : 연평균 18% 증가('04년 543억원 → '08년 930억원)
  - 고용증대 : 연평균 15% 증가('04년 406명 → '08년 643명)
- 고가의 연구장비를 활용한 제품설계, 시제품가공, 성능평가 지원
- 전국 로봇거점지역센터 협력 MOU 체결 및 연계 강화
- 지능형 로봇 산업의 신제품 개발 및 생산공정 개선을 통한 매출증대

5) IMT IICC : Intelligent Mechatronics Industry Innovation Cluster Committee  
 (지능형메카트로닉스 산업혁신클러스터 협의회)

## 3-2 성과활용 사업

### □ 사업개요

- 정밀금형산업 RIS 성과 1차년도(성과수입 31백만원)
  - 사업종료에 따른 기존 성과 활용을 통한 부천금형 수출진흥 이바지

### □ 추진실적

- 정밀금형산업 RIS 성과 1차년도
  - 정밀금형 기업지원기관(생산기술연구원) 장비 및 인건비(10백만원)
  - 부천관내 정밀금형산업 지원
    - 부천금형산업 브랜드(몰드밸리) 국내상표 출원 : 1건(6백만원)
    - 2009 인터몰드코리아 전시회 참가 지원(15백만원)
      - ※ 8개 기업, 상담건수 : 86건, 상담액 : 24,536백만원
    - 부천금형 홍보전시관 운영 : 23개 기업 제품홍보(비예산)

### □ 향후계획

- 2010일본금형전시회 참가(5개사) : '10년 4월
- 2010중국금형전시회 참가(5개사) : '10년 5월
- 부천금형 홍보전시관 운영(23개 기업 및 몰드밸리 홍보)

### □ 추진성과

- 전시회 참가 등 마케팅 지원을 통한 기업 판로개척
- 홍보전시관 운영을 통한 몰드밸리 홍보 및 부천금형산업 이미지 제고

## 4. 산학연 네트워크 지원

### 4-1 기업네트워크 지원

#### □ 사업개요

- 경기도 IMT IICC 운영 : 20백만원(도비)
  - 부천/김포/시흥 지역 로봇산업을 포함한 메카트로닉스 산업 육성
  - IMT IICC 기술교류 및 지원사업 유치 지원 등
- 중소기업지원센터 운영 사업 : 5백만원(시비)
  - 기업경영애로사항 개별상담 지원
- 이노카페 운영 사업 : 16백만원(국비)
  - 혁신 주체 간의 모임 및 교류 지원

#### □ 추진실적

- 경기도 IMT IICC 운영 및 경기도 R&D 사업 유치
  - IMT IICC 워크숍 및 세미나 개최 5회 140명 참석(20백만원)
    - ※ '09년 경기도 기술개발사업 전략과제 및 기업개방형과제 유치 총6건 지원예상액 39억원(2년간)
- 중소기업지원센터 운영 사업 **【진행중 ~2009. 12.】**
  - 사업설명회 1회, 애로상담 234명(3백만원)
- 이노카페 운영 사업 **【진행중 ~2009. 12.】**
  - 설명회, 세미나 등 개최 4회 170명(5백만원)

#### □ 향후계획

- 경기도 R&D 지원사업 등 외부 지원사업 유치
  - 경기도 IMT IICC운영을 통한 전략과제 발굴 및 사업유치
- 이노카페 전문가초청 세미나 확대를 통하여 중소기업 애로해소

#### □ 추진성과

- 로봇산업 육성을 통해 새로운 지역발전의 토대 구축
- 기업간 기술정보교류 및 네트워크 운영 활성화를 통하여 부천로봇산업 클러스터 규모 확대

## 4-2 산·학 협력 지원

### □ 사업개요

- 산학협력 연계망 구축사업 : 75백만원(국비 45, 시비 30)
  - BEST IICC 운영을 통한 대학과 기업의 산학협력모델 발굴
- 산학협력 중심대학 육성사업 : 106백만원(국비 56, 시비 50)
  - 한국산업기술대학 부천산학연계센터와 기업을 연계한 유망기업육성
- 대학 PBL<sup>6)</sup> 연계사업 : 37백만원(시비)
  - 중소기업 신제품, 신기술 발굴지원을 위한 대학 PBL연계 사업

### □ 추진실적

- 산학협력 연계망 구축사업 **【신규사업 2009. 10.~2010. 9.】**
  - BEST IICC 운영을 위한 사업계획 수립 1건
- 산학협력 중심대학 육성사업 **【신규사업 2009. 10.~2010. 9.】**
  - 산학협력 기술지도 사업 추진 1건(파스텍)
  - 부천 산학협력 연계센터 공동운영 MOU 체결 및 개소(부천TP 401동내)
- 대학 PBL 연계사업
  - 대학교의 우수기술 및 창의적 아이디어를 기업과 연계 지원 10건(37백만원)

### □ 향후계획

- 부천관내 기업 대상 마케팅 및 디자인 지원사업 추진 : '09년 11월
- 산학 협력 증대를 위한 기술교류회 운영 : 10회('10년 4월까지)
- 관내 지능형 로봇분야 산학협력을 통한 사업화 유도

### □ 추진성과

- 산학 협력 지원을 통한 부천관내 기업 경쟁력 강화 기반 조성
- 대학 내 창의적인 아이디어 도출 및 우수인력 확보 지원

---

6)PBL : Project Based Learning

## 5. 정보화구축 및 활용 지원

### 5-1 정보화구축 및 서비스 운영

#### □ 사업개요

- 부천산업정보포털 운영 및 개선 : 55백만원(시비)
  - 지원정보 및 전문지식정보 콘텐츠 제공 (연간 30만건)
  - 사이트 홍보를 통한 이용자 확대 및 콘텐츠 현행화 (이용자 연간 50만명)
- 재단 웹사이트 운영 및 개선 : 37백만원(시비)
  - 재단 웹사이트 유지보수, 부천로보파크 및 비즈부천 웹사이트 개편
- 중소기업 이메일시스템 개선 : 18백만원(시비)

#### □ 추진실적

- 부천산업정보포털 운영 및 개선
  - 맞춤형 입찰정보 제공 등 전문지식정보 제공 및 활용 지원(48백만원)
    - 이용기업 243개사(전년 대비 63% 증가), 활용교육 2회 45명
    - 지원시책소식, 산업정보 등 지원정보 제공 : 318,421건
  - 사이트 홍보, 운영 및 유지관리(7백만원)
    - 마케팅 및 사용자편의 지원을 강화한 사이트 개편(11월 오픈 예정)
    - 각종 지원소식 뉴스레터 발송 : 91회
    - 관내기업 생산품 온라인 홍보 : 91개사 919개 품목
    - 기업 및 생산품 현황조사 : 부천TP 입주기업 268개사 조사 실시
- 재단 웹사이트 운영 및 개선
  - 재단·로보파크 홈페이지 기능개선을 위한 개발(37백만원)
- 중소기업 이메일 시스템 개선
  - 기업메일 무료호스팅 지원 : 기업 및 기관 47개사 1,907명(18백만원)

#### □ 향후계획

- 온라인 판촉지원 강화 : 관내 상품홍보관 연계, 온라인마케팅 교육 등
- 기업협의체 커뮤니티 구축 등 기업 간 협업 지원기능 강화
- 공동 R&D장비 및 생산품 통합 DB 구축 지속 추진

#### □ 추진성과

- 일평균 1,464명, 페이지뷰 15,826회, 연간 35만명 이용(10월말 기준)
- 이용자 만족도 72.4%, 업무활용도 72.5%
- 입찰정보 이용기업 (주)대명테크 외 7개사 낙찰실적 발생(21건 885,617,163원)
- 부천시-재단-비즈부천 웹사이트를 연계한 홍보네트워크 구축으로 각종 기업지원사업 및 시책 추진의 효율성과 효과성 극대화

## 5-2 온라인 해외마케팅 지원

### □ 사업개요

- 온라인 수출지원 사이트 구축 및 운영 : 25백만원(시비)
  - 해외바이어알선 및 유명 검색엔진 마케팅 서비스 지원
    - 매칭바이어 발굴, 거래제의서 발송, 바이어검색, 무역컨설팅
    - 구글, 야후 등 검색포털 CPC(Cost Per Click) 광고 지원
  - 부천시 온라인 수출지원 사이트(www.bizbc.net) 구축 및 운영
- 온라인마케팅 교육 운영 : 2백만원(시비)
  - 부천시 온라인 수출지원 사이트 운영자교육, 온라인마케팅 전략 교육

### □ 추진실적

- 온라인 수출지원 사이트 구축 및 운영
  - 온라인 해외바이어알선 서비스 지원 : 3개사(3백만원)
    - 거래제의서 제작 및 바이어 타겟마케팅, 해외시장진출 사전컨설팅, 무역전문가 인콰이어리 처리 등 수출거래지원
  - 해외 유명 검색엔진 마케팅 지원 : 5개사(12백만원)
    - 해외바이어알선 서비스, 구글·야후 등 유료 배너광고 지원
  - 부천시 온라인 수출지원 사이트 신규 구축 : 21개사(3백만원)
  - 기 구축사이트 유지보수 및 서비스 제공 : 180개사(7백만원)
- 온라인 해외마케팅 사용자교육 【진행중 ~2009. 12.】
  - 사이트 운영자 및 마케팅 전략교육 : 19명(1백만원)

### □ 향후계획

- 온라인마케팅 전략 교육 : 2009. 12월
- 2009년 수출실적 및 사업 만족도조사 실시 : 2009. 12.~2010. 1월

### □ 추진성과(2009. 10월말 현재)

- 해외바이어 363,596회 방문(기업당 평균 1,810회)
- 해외바이어 인콰이어리 1,270건 발생(기업당 평균 6.4건)
- 수출계약 성사 및 상담 진행 : 5개사 73건(US\$ 718,600)
  - ※ 바이어알선 및 검색엔진마케팅 지원기업(8개사) 조사

치과용 초음파 스케일러를 수출하는 (주)디메텍의 경우 주로 유럽, 북미 국가로부터 인콰이어리를 수신하여 적극적인 상담을 지원한 결과 10여개 국가에 약 2만불의 샘플을 발송하였고 미국으로 1.5만불, 시리아로 3만불의 수출계약을 성사시킴

## 6. 로보파크 전시장 운영사업

### 6-1 로봇스포츠 육성

#### □ 사업개요

- 부천로보파크 휴머노이드 로봇대회 : 50백만원(시비)
  - 휴머노이드 로봇 격투기 대회(로보원대회)
- 부천로보파크 페스티벌·이벤트 : 30백만원(시비)
  - 어린이날 로봇대회 및 가족단위 로봇 부대행사
- 로봇댄스 경연대회 : 40백만원(시비 20, 민간 20)
  - 로봇댄스 대회 및 로보페스트 코리아 수도권 대회

#### □ 추진실적

- 부천로보파크 휴머노이드 로봇대회 **【진행중 ~2009. 12.】**
  - 12월 개관기념 로보원대회(한국로보원 위원회 공동주관) 추진
- 부천로보파크 페스티벌·이벤트
  - 2009. 5. 5. 어린이날 특별이벤트(30백만원)
    - 로봇 그림 그리기 대회 등 2,000명 참가, 가족단위부대행사
- 부천로보파크 로봇댄스 경연대회 **【진행중 ~2009. 12.】**
  - 로봇댄스 경연대회 2009년 상반기('09. 5. 5.), 하반기 12월 중 개최 (17백만원)
    - 로봇댄스 콘텐츠 공모전 상반기(27팀 100명 참가 1,467명 관람)
  - 로보페스트 코리아 수도권대회(3백만원)
    - 2009. 8. 11. 참가자432명(관람객 847명)
      - ※코엑스 로보월드2009(IRC), “로보페스트” 국제대회(미국) 예선전

#### □ 향후계획

- 개관 기념 휴머노이드 로봇대회(로보원) 및 로봇댄스 경연대회 운영 예정(2009. 12. 겨울방학 중)
- 관람객의 참여가 가능하고 흥미로운 로봇대회 운영방안 모색 및 2010년 로봇패션쇼 대회 등을 통한 신규 로봇대회 확대 운영

#### □ 추진성과

- 휴머노이드 로봇이 가지는 다양한 콘텐츠를 발굴하여 격투기 위주의 로봇스포츠를 벗어난 댄스대회 운영으로 로봇스포츠 저변확대
- 경연대회를 통한 다양한 로봇댄스 콘텐츠를 확보 전시연출에 활용
- 온가족이 함께 참여하는 부천로보파크 페스티벌 진행으로 부천고유의 로봇축제 기반조성 및 부천로봇산업 홍보

## 6-2 로봇교육

### □ 사업개요

- 2009년도 교육수혜자 목표인원 : 1,700명(일일체험교실 제외)
- 생활과학교실 : 65백만원(국비40, 시비24, 교육생1)
  - 교육과학기술부, 한국과학창의재단 수탁교육
- 학교로 가는 생활과학교실 : 72백만원(국비52, 시비20)
  - 교육과학기술부, 경기도교육청 수탁교육
- 경기과학멘토 : 40백만원(도비30, 시비10)
  - 경기도 과학기술과 수탁교육
- 로보파크 유료교육과정 : 46백만원(전시관수입33/교육생13)
  - 로보파크 자체교육(로봇스포츠 팀 로파스 및 일일체험교실)
- 교사대상 휴머노이드 로봇교육 : 5백만원(시비)
  - 로보파크 자체교육(로봇교육 인력 양성)

### □ 추진실적

- 2009년도 교육수혜인원 : 1,709명(2009. 10월말 기준)
- 생활과학교실(3차 교실 2008. 7. ~ 2009. 6.) 860명(65백만원)
  - 관내 초등학교 대상 읍면동 및 복지관 등 찾아가는 로봇교실
    - 동사무소 생활과학교실(3개 동사무소) : 15개 반
    - 찾아가는 생활과학교실(3개 복지회관) : 30회
- 학교로 가는 생활과학교실(1차 교실 2008. 11 ~ 2009. 7.) 442명(72백만원)
  - 관내 초등학교 대상 로봇이론 및 제작참여교육
    - 생활속 과학탐구교실 13개 초등학교 : 26개 반
- 경기도 경기과학멘토(2009. 3 ~ 2009. 12.) 380명(40백만원)
  - 도내 초·중등학생 대상 단계별 로봇제작 및 실습교육
    - 로봇 엘리트 사이언스 : 1개 반
    - 로봇 베이직 사이언스 : 8개 반
    - 로봇 편편 사이언스 : 8개 반
- 로보파크 자체교육과정(연중) 452명(46백만원)
  - 로보파크 로봇스포츠 팀 1년 과정 21명
    - 로보파크 교육과정 수료생중 우수 초·중등 학생 대상

- 각종 로봇대회 출전을 위한 로봇이론·제작·조종교육프로그램밍 등
- 로보파크 일일체험교실(연중-유료과정) 16회 431명
  - 미취학아동·교육희망단체·초등학생(저학년)
  - 과학과 미술 놀이형식을 연계한 단계별 교육
- 교사대상 휴머노이드 교육(2009. 6. ~ 2009. 12.) 6명(5백만원)
  - 현직교사 대상 휴머노이드 로봇교육
    - 초·중·고 과학관련 교사, 로봇동아리 교사 대상
    - 각종 로봇대회 종목별 기초 강의, 휴머노이드 로봇교육 교수법 및 제작 교육

## □ 향후계획

- 4차 생활과학교실(2009. 8. ~ 2010. 12.) 운영 중
  - 총사업비 64,960천원으로 체계화된 전문 로봇교육프로그램 제공
- 2차 학교로 가는 생활과학교실(2009. 9. ~ 2010. 6.) 운영 중
  - 총사업비 101,900천원으로 학교단위 전문 로봇교육 보급
- 정규 로봇교육과정(2010. 1 ~ 2010. 12) 지속 운영으로 교육수요를 충족하고, 전시관 수입을 거두어 내실 있는 운영 도모

## □ 추진성과

- 유료 교육과정 활성화를 통한 로보파크 수익사업 확대
- 로봇교육생에 대한 국내·외 각종 로봇대회 참가지원으로 로봇교육 및 부천로봇산업 홍보
- 로봇스포츠 팀 “로파스” 창단을 통한 홍보 및 로봇교육기관 이미지 정착

### [ 로보파크 교육생의 2009년 로봇대회 수상실적 ]

- 2009 11회 국제로봇올림피아드(대전) 세계대회 6명 진출(2009.12월 예정)
- 2009 대한민국 로봇올림피아드 로봇댄싱부문 3, 7위 및 로봇서바이벌 부문 2, 3위 및 장려상 수상6명)
- 2009 로보페스트코리아 수도권대회 로봇조종 부문 1, 3, 4위(6명) 및 본선진출(14명) (2010. 2월 예정)

## 6-3 박물관 과학관 위탁사업

### □ 사업개요

- 한국박물관협회 학예인력 지원사업 : 15백만원(국비)
  - 문화체육부, 국립중앙박물관 위탁사업
- 한국과학관협회 인력양성 및 과학해설사 지원사업 : 25백만원(국비5, 시비20)
  - 교육과학기술부, 국립중앙과학관 위탁사업
- 경기박물관협회 특별전 및 큐레이터 지원사업 : 40백만원(도비30, 시비10)
  - 경기도 위탁사업

### □ 추진실적

- 한국박물관협회 학예인력 지원사업
  - 박물관 학예사 1인 배치 및 인건비 지원(15백만원)
- 한국과학관협회 인력양성 및 과학해설사 지원사업 【진행중 ~2010. 12.】
  - 과학해설사 로보파크 배치 및 인건비 지원(5백만원)
  - 과학관 이공계열 인턴제 연구원 1인 배치 및 인건비 지원(직접지급)
  - 과학관 인력양성사업 2010년 상반기 진행예정
- 경기박물관협회 특별전 및 큐레이터 지원사업
  - 로보아트 전 : 로봇과 미술을 주제로 한 독립기획전시(20백만원)
    - ※당초 부천무형문화엑스포 내 기획전으로 진행하였으나 행사취소로 인한 부천로보파크로 장소 변경하여 전시함
  - 보조큐레이터 2인 로보파크 배치 및 인건비 지원(20백만원)

### □ 향후계획

- 지속적인 관련 기관과의 접촉을 통한 신규 사업 확대
- 특별전과 연계한 각종 국·도비 사업 추진 및 확대

### □ 추진성과

- 로봇전시와 예술작품전시의 상호 접목을 통한 시너지 효과 극대화로 관람객 유도 및 로봇 상설전시장의 한계극복
- 인력지원 사업을 통한 로보파크 전시해설 및 교육기능 강화

## 6-4 전시관 활성화 사업

### □ 사업개요

- 사업내용
  - 로보파크 운영수입 확대 및 관람객 증대
  - 공연용 로봇콘텐츠 개발 등 전시관 마케팅 사업
  - 전시시설물 보강 및 4D영상관 영상물 교체
- 운영수입 목표 : 180백만원 ('08년도 165백만원)
- 관람객수 목표 : 62,000명 ('08년도 60,000명)

### □ 추진실적

- 운영내용
  - 박물관 100주년 기념 전시(국립중앙과학관 주관, 09년 10월) 참가하여 부천로보파크 홍보
  - 전시로봇 보강, 로봇대회, 로봇교육, 도비 지원 특별전 개최 및 이벤트 행사를 통한 다시 찾는 전시관 운영
  - 공연용 로봇콘텐츠(한국, 중국, 일본, 인도 전통무용) 개발을 통한 외부전시 활용 및 로보파크 관람객에게 다양한 볼거리를 제공
- 운영수입 : 128백만원(입장료 123, 교육료 3, 교보재료 2)
- 관람객수 : 42,668명 (2009. 10. 31. 기준)
  - ※ 신종 인플랜저 확산으로 8월 이후 관람객수 급감.

### □ 향후계획

- 로보파크 자문위원회 평가에 따른 4D영상관 영상물교체 및 신규로봇 구입예정
  - 소요예산 : 105백만원(시비45, 전시관60)
  - 자문위원회 평가에 따른 전시물 및 영상물 교체(12월중)
    - 전시물 보강 : 신규 전시로봇 구입 및 기존 전시로봇 교체
    - 4D영상관 영상물 교체 : 로봇과 과학 주제 교육적 영상물
- 춤추는 로봇공연 외부전시 확대운영을 통한 로보파크 홍보 강화 및 로봇 패션쇼 등 신규 콘텐츠를 개발하여 관람객에게 다양한 볼거리 제공

### □ 추진성과

- 로봇교육 확대를 통한 수익 증대 방안 고민 및 유치원 및 학교 방문을 통한 적극적인 마케팅으로 관람객 유치 노력
- 전시관 체험적 기능의 활성화를 통한 상설로봇 전시관의 위상 확립
- 전시연출의 다양화를 통한 문화공간으로서의 로보파크 이미지 부각
- 로보파크 전문 로봇스포츠 팀 "로파스" 운영을 통한 로봇교육사업 홍보 및 수익사업 발판 마련

【붙임자료】

사업별 예산현황

(단위 : 백만 원)

사업별	연도별	2009년도					2008년도					증감	비고
		합계	국비	도비	시비	기타	합계	국비	도비	시비	기타		
합계		5,676	971	1,150	669	2,886	6,164	1,953	1,077	691	2,443	-488	
1. 관로 및 수출지원		632	0	60	238	334	309	0	0	190	156	323	
1-1. 관로지원		367	0	60	158	149	209	0	0	130	79	158	
- 신규창업기업 마케팅 지원		28			28	0	30				30	-2	
- 혁신형중소기업 마케팅 지원		49				49	49				49	0	
- 유해물질 시험수수료 지원		80			80	0	80			80	0	0	
- 경기산업패밀리클러스터		210		60	50	100	50			50	0	160	
1-2. 수출지원		140	0	0	0	140	40	0	0	0	40	100	
- 해외바이어초청 수출상담회		90				90	0				0	90	09신규
- 해외시장조사 지원		0				0	30				30	-30	08종료
- 해외광고비 지원		15				15	10				10	5	
- 한일산업단지간 교류 지원		15				15	0				0	15	09신규
- 하얼빈 상품전시관 운영		20				20	0				0	20	09신규
1-3. 국내외 전시회 참가지원		125	0	0	80	45	60	0	0	60	37	65	
- 국내전시회 참가 지원		80			80	0	60			60	0	20	
- 자매도시 박람회 참가 지원		45				45	0				0	45	09신규
- 해외전시회 참가지원						0	37				37	-37	08종료
2. 기술혁신 및 인력지원		644	432	0	40	172	150	120	0	20	10	494	
2-1. 기술인프라 구축지원		206	176	0	0	30	0	0	0	0	0	206	
- 기술인프라 연계 연구개발		180	150			30	0				0	180	09신규
- 기술인프라 활용 촉진		26	26			0	0				0	26	09신규
2-2. 산업재산권지원		328	196	0	10	122	90	80	0	10	0	238	
- 지식재산센터 운영		196	196			0	80	80			0	116	
- 선행기술조사 지원		10			10	0	10			10	0	0	
- 산업재산권 지원		122				122	0				0	122	09신규
2-3. 기술·경영지원		30	0	0	30	0	20	0	0	10	10	10	
- 기술인증 지원		10			10	0	10			10	0	0	
- 제품 디자인개발 지원		10			10	0	10				10	0	
- 중소기업 경영지문 지원		10			10	0	0				0	10	
2-4. 인력지원		80	60	0	0	20	40	40	0	0	0	40	
- 지역맞춤형 일자리 창출 사업		70	60			10	0				0	70	09신규
- 연구장비 동아리 지원		10				10	0				0	10	09신규
- 지역고용인적자원개발		0				0	40	40			0	-40	08종료
3. 전략산업지원		3,341	310	1,000	100	1,931	5,002	1,610	1,000	164	2,228	-1,661	
3-1. 로봇산업지원		3,310	310	1,000	100	1,900	3,310	310	1,000	100	1,900	0	
- 로봇공동연구센터 연구개발 지원		1,400		500		900	1,400		500		900	0	
- 로봇공동연구센터 기반구축		1,500		500		1,000	1,500		500		1,000	0	
- 산업기술기반조성사업		400	300		100	0	400	300		100	0	0	
- 지능형로봇인력양성		10	10			0	10	10			0	0	
3-2. 성과활용사업		31	0	0	0	31	1,692	1,300	0	64	328	-1,661	
- 정밀금형산업 RIS(성과차)		31				31	0				0	31	09신규
- 지역연고진흥사업(금형)		0				0	1,592	1,200		64	328	-1,592	08종료
- i-메뉴팩처링		0				0	100	100			0	-100	08종료

사 업 별	연 도 별	2009년도					2008년도					증감	비고
		합계	국비	도비	시비	기타	합계	국비	도비	시비	기타		
4. 산학연 네트워크 지원		289	117	30	25	117	134	86	20	28	0	155	
4.1. 기업 네트워크지원		41	16	20	5	0	44	36	0	8	0	-3	
- 경기도 IMF ICC 운영		20		20			0					20	
- 중소기업지원센터 운영		5			5		8			8		-3	
- 이노카페 운영		16	16				36	36				-20	
4.2 산·학 협력지원		248	101	10	20	117	90	50	20	20	0	158	
- 산학협력 연계망 구축		75	45			30	0					75	09신규
- 산학협력 중심대학 육성		106	56			50	0					106	09신규
- 대학 PBL 연계 사업		37				37	0					37	09신규
- 지능형로봇 핵심클러스터		30		10	20		40		20	20		-10	
- R&D중간조직 활성화		0					50	50				-50	08종료
5. 정보화구축 및 활용지원		137	0	0	82	55	101	0	0	101	0	36	
5.1. 정보화 구축지원		92	0	0	55	37	79	0	0	79	0	13	
- 부천산업정보포털 운영		55			55		60			60		-5	
- 재단 웹사이트 운영 및 개선		37				37	0					37	
- 지식경영기반조성		0					19			19		-19	08종료
5.2 정보화 활용지원		45	0	0	27	18	22	0	0	22	0	23	
- 중소기업 e마케팅 지원		27			27		22			22		5	
- 기업메일 무료호스팅 지원		18				18	0					18	09신규
6. 로보파크 전시장 운영 사업		633	112	60	184	277	431	137	57	188	49	202	
6.1. 로봇스포츠클럽 육성		120			100	20	120			100	20	0	
- 휴머노이드로봇대회		50			50		50			50		0	
- 로봇댄스·패션쇼 경연대회		40			20	20	40			20	20	0	
- 로보파크페스티벌·이벤트		30			30		30			30		0	
6.2 로봇교육		228	92	30	54	52	176	99	30	40	7	52	
- 경기과학멘토(경기도)		40		30	10		40		30	10		0	
- 생활과학교실(교과부)		65	40		24	1	67	47		20		-2	
- 학교로가는 생활과학교실(교과부)		72	52		20		62	52		10		10	
- 로봇미술교육(자체)		6				6	7				7	-1	
- 로보파크 유료교육(자체)		13				13	0					13	09신규
- 로파스교육(자체)		27				27	0					27	09신규
- 교사대상휴머노이드로봇교육		5				5	0					5	09신규
6.3. 박물관 과학관 위탁사업		100	20	30	30		135	38	27	48	22	-35	
- 박물관·과학관 인력지원사업		35	20	15			25	25				10	
- 경기문화재단특별전		25		15	10		40		27	13		-15	
- 한국박물관협회특별전지원사업		20			20		70	13		35	22	-50	
- 국립중앙과학관 인력양성사업		20				20	0					20	09신규
6.4. 전시관 활성화 사업		185	0	0	0	185	0	0	0	0	0	185	
- 로봇컨텐츠 개발(행사 이벤트)		55				55	0					55	09신규
- 국립중앙과학관 문화엑스포참가		30				30	0					30	09신규
- 경기과학한마당축제 개최		100				100	0					100	09신규