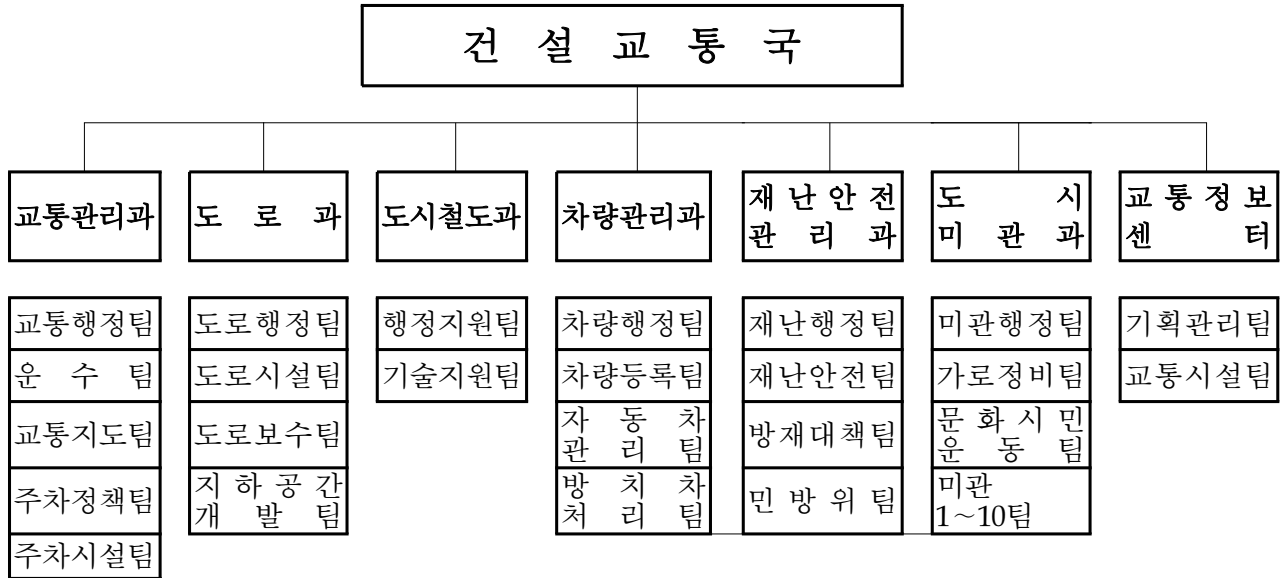


<건설교통국>

일 반 현 황

□ 조 직 (6과1사업소 35팀)

(2010. 1. 1.현재)



□ 정 원 : 195명(현원: 203명)

(단위 : 명)

과 별	계	일 반 직							기 능 직					별정직				기타		
		소계	4급	5급	6급	7급	8급	9급	소계	6급	7급	8급	9급	10급	소계	5급	6급		7급	
계	정원	195	121	1	6	33	48	29	4	69	1	6	12	14	36	5	1	2	2	
	현원	203	120	1	6	33	58	20	2	77	1	12	36	28		4	1	2	1	2
교통관리과	정원	30	19	1	1	5	10	2		11		1	6	4						
	현원	30	19	1	1	5	10	2		11		1	6	4						
도 로 과	정원	24	18		1	4	7	6		6	1	3	2							
	현원	24	18		1	4	7	6		6	1	3	2							
도시철도과	정원	10	10		1	2	5	2												
	현원	9	9		1	2	3	3												
차량관리과	정원	36	22		1	4	5	10	2	14		2	2	4	6					
	현원	36	22		1	4	11	5	1	14		6	8							
재 난 안 전 관 리 과	정원	18	14		1	4	7	2		3			1	1	1	1		1		
	현원	17	13		1	4	7	1		3		1	2			1		1		
도 시 미 관 과	정원	67	33		1	13	12	6	1	34			1	5	28					
	현원	76	32		1	13	16	2		42		1	17	24						청경2
교 통 정 보 센 터	정원	10	5			1	2	1	1	1				1	4	1	1	2		
	현원	11	7			1	4	1	1	1			1		3	1	1	1		

□ 2010년도 예산현황

○ 총괄

(단위 : 백만원, %)

연도별 부서	2010 예산액			2009년 예산액			증감액	증감률 (%)	비고
	계	일반회계	특별회계	계	일반회계	특별회계			
합계	263,343	119,444	143,899	246,023	103,128	142,895			
교통관리과	50,756	38,185	12,571	51,740	34,782	16,958	△ 984	△ 0.2	
도로과	51,710	51,710	-	49,652	49,652	-	2,058	4.1	
도시철도과	149,385	26,769	122,616	132,745	12,757	119,988	16,640	12.5	
차량관리과	449	449	-	470	470	-	△ 21	△ 4.4	
재난안전관리과	1,425	1,425	-	1,887	1,887	-	△ 462	△ 24.4	
도시미관과	2,041	249	1,792	2,113	390	1,723	△ 72	△ 3.4	
교통정보센터	7,577	657	6,920	7,416	3,190	4,226	161	2.1	

○ 2010년 주요 사업비 현황

(단위 : 백만원)

연번	주요 사업명	사업비	사업내용
1	지하철7호선 연장건설사업 (부천구간)	138,140 (782,900)	지하철7호선연장건설 사업비(7.39km)
2	계남큰길 2,3단계 도로확장공사	25,202 (76,551)	춘의사거리~까치울사거리 도로확장공사 2012. 12준공 ((L=2.47Km, B=37→50m)
3	여월택지~남부순환로간 광역도로 개설공사	6,500 (64,500)	작동(수주로)~신월동(서울시계)연결도 로 2012. 08준공 (L=1.66Km, B=30m)
4	계수대로(2단계) 개설공사	8,517 (51,000)	계수동 시흥시계~범박동 서울시계 연결 도로2010. 12 준공 (L=0.58Km, B=30m)
5	인천 서운동 - 부천 삼정동간 광역도로건설공사	5,375 (21,902)	인천서운동~부천삼정동간 고가도로 개설 2011.08 준공(L=1.0Km, B=30m)
6	성심고가교확장공사	140 (20,000)	가톨릭대앞~괴안동 경인로간 고가도로 확장 2013. 12준공 (L=0.44Km, B=15→25m)
7	서태말 도로개설공사	3,500 (18,606)	오정구 여월동 45번지 일원 도로개설 사업 2011. 04준공 (L=0.99Km, B=6→25m)
8	고강 공영차고지 설치	18,354	오정구 고강동2-20번지 주차면수195면 2000. 4 -2010. 12
9	첨단교통관리시스템 구축 사업	2,000	우리시 관내 주요 간선도로에 첨단교통관리 시스템(ATMS)을 구축하여 교통상황을 관리 하고 실시간으로 시민들에게 교통정보 제공
10	교통안전시설물 정비 및 확충	1,870	교통신호기,차선도색,교통표지판등 교통 안전시설물을 적기에 정비 확충하여 교 통사고 예방
11	버스정보시스템 개선사업	1,622	노후화된 버스정보시스템의 기능을 개 선하고 버스정보안내기 추가 설치
12	교통혼잡지역 소통개선사업	657	주요 간선도로의 혼잡 및 정체지점 개선

※ 사업비 ()는 총사업비

□ 사업용 차량현황

(2010. 1. 1. 현재)

구분	버 스					택 시			화 물 자 동 차				대 여 자동차
	소계	시내 버스	마을 버스	전세 버스	특수 여객	소계	법인	개인	소계	일반 화물	개별 화물	용달 화물	
업체수	50	5	6	23	16	2,521	8	2,513	2,873	108	940	1,825	34
대 수	1,380	699	82	567	32	3,501	988	2,513	3,768	1,003	940	1,825	3,324

□ 버스·택시정류장 설치현황

(2010. 1. 1. 현재)

정류장수	버 스			택 시		
	편의시설 설치			계	일반	모범
	계	일반형	개방형			
1,071	490	173	317	18	16	2

□ 버스정보시스템(BIS) 설치현황

(2010. 1. 1. 현재)

안내기	무선기지국	위치비콘	버스단말기	센터장비
558개소	281개소	514개소	845개	1식

□ 불법 주·정차 단속 CCTV 설치현황

(2010. 1. 1. 현재)

계	원미구	소사구	오정구	부천,송내역
43	18	13	10	2

□ 방범용 CCTV 설치현황

(2010. 1. 1. 현재)

계	원미구	소사구	오정구
113	54	32	27

□ 주차장 현황

(2010. 1. 1. 현재 / 단위:개소, 면)

합 계		노 상		노 외		학 교	
222	13,903	37	2,706	60	5,425	125	5,772

□ 거주자 우선주차장 현황

(2010. 1. 1. 현재)

구 별	개 소	면 수	비 고
합계	219	5,532	
원미구	70	1,985	
소사구	107	2,218	
오정구	42	1,329	

□ 도로현황 및 가로등, 보안등 시설

○ 도로현황

(2010. 1. 1현재)

구 분	총 연 장 (km)	포 장 도	포 장 율(%)	비 고
계	544	544	100	
고속도로	9	9	100	
국 도	19	19	100	
시 도	516	516	100	

○ 가로등 · 보안등 현황

(2010. 1. 1. 현재)

구 분	합 계	원미구	소사구	오정구
합 계	27,407	13,192	7,242	6,973
가로등	15,127	7,422	4,106	3,599
보안등	12,280	5,770	3,136	3,374

□ 공동구 관리현황

(2010. 1. 1. 현재)

계(km)	상수도구	전력구	통신구
15	5	6	4

□ 차량등록현황

(2010. 1. 1. 현재)

구 분	계	관 용	자가용	영업용
총 계	283,654	668	271,447	11,539
자 동 차	소 계	457	249,848	11,539
	승 용	158	195,094	5,945
	승 합	75	17,489	1,976
	화 물	206	37,206	3,360
	특 수	18	59	258
이 륜 차	소 계	211	21,599	-
	50CC이상	205	21,156	-
	260CC이상	6	443	-

□ 자동차관리사업 현황

(2010. 1. 1. 현재)

구 분	정비업					매매업	폐차업
	소 계	종합	소형	원동기	부분정비		
604	480	42	22	5	411	123	1

□ 재난관리기금현황

(단위 : 백만원)

구 분	2009년 말 기금 잔액 (‘08결산액+A)	2008년 결산액	2009년 편성 예산액			비고
			계 (A)	출연금 수입	이자 수입 (예상)	
재난관리기금	14,964	14,288	676	100	576	

□ 건설교통국 소관 위원회 현황 : 13개 위원회

소관 부서	위원회명	설치근거	설치목적	위원수 (남/여)	개최 계획
도로과	도로관리 심의회	도로법시행령 제34조 부천시도로관리심의회 조례 제3조	도로굴착 및 도로 점용, 공사장 교통 소통대책 심의	21 (21/0)	년4회
"	보행환경 개선위원회	부천시보행 환경에 관한 조례 제8조	보행 환경 개 선 을 위한 자문	19 (13/6)	년1회
"	설계자문위원회	건설기술관리법시행령 제21조	건설공사의 설계, 용역에 관한 자문	30 (26/4)	수시
"	공동구관리 협의회	국토의계획및이용에관한 법률시행령 제39조	공동구 유지관리	9 (9/0)	년2회
재난 안전과	부천시 안전관리위원회	재난및안전관리기본법 제11조	안전관리정책 심의	28 (26/2)	년1회
"	사전재해 영향성 검토위원회	부천시 사전재해영향성 검토위원회구성 및 운영 영조례 제5조	각종개발계획및사 업 등으로 발생할 수 있는 재해요인 검토	28 (24/4)	필요시
"	민방위협의회	부천시 민방위협의회 운영규정 제3조	민방위업무에 관 하여 필요사항 심 의	11 (11/0)	필요시
"	안전관리자문단	부천시 안전관리자문단 구성및운영조례 제3조	건축물 교량등 특정 관리대상시설 안전 점검에 관한 자문	11 (11/0)	년1회
도 시 미 관 과	부천시 주정차위반의견 진술심의위원회	도로교통법 제160조 질서위반행위규제법 제16조	주차위반 의견진술 과태료 부과여부 심의	15 (14/1)	주1회
"	부천시광고물관리 심의위원회	옥외광고물등 관리법 제7조	광고물허가심의	8 (7/1)	수시
교통정 보센터	교통영향분석·개 선대책심의위원회	도시교통정비촉진법 제19 조, 동법 시행령 제13조5	교통영향분석 개선 대책수립 대상사업 심의	40 (37/3)	수시
"	교통안전정책심의 위원회	교통안전법 제13조, 동법 시행령 제8조, 부천시 교 통안전정책심의위원회 설 치 및 운영조례	교통안전에 대한 주 요 정책에 관한 사 항 등에 대한 심의	20 (20/0)	수시
"	무인카메라설치 운영 자문위원회	부천시 무인카메라 설치 및 운영조례 제6조	무인카메라 설치· 운영	15 (12/3)	필요시

국(局) 목표와 중점추진 방향

비전

수도권 제일의 교통환경 조성, 교통정보 모델도시 부천

행방 정향

- 안전·편리·쾌적한 교통체계 실현
- 시원하게 탁 트인 편리한 도로·철도망 건설
- 과학적이고 체계적인 선진형 재난관리 시스템 구축

중점 추진방향

- ① 안전하고 편리한 도시교통환경 조성
 - 이용자 중심의 대중교통체계 운영
 - 자동차 운송질서 확립 및 교통문화 정착
 - 주차난 해소로 시민의 삶의 질 향상
- ② 미래 지향적인 환경친화적 도로망 확충
 - 편리하고 신속한 친환경적인 도로망 확충
 - 보행자를 중심으로 하는 교통환경 조성
- ③ 서부수도권 최고의 철도망 건설
 - 지하철 7호선 연장건설사업 공기내 추진
 - 국·도비 및 외부재원 적기확보
- ④ 시민이 만족하는 자동차 민원행정 서비스 제공
 - 시민과 함께하는 찾아가는 차량행정 서비스 운영
 - 불법 자동차에 대한 효율적인 관리 및 운영
- ⑤ 재난·재해 제로화를 위한 효율적인 네트워크 구축
 - 재난·재해 없는 도시건설
 - 생활민방위로 사회안전망 구축
- ⑥ 시민의식 선진화로 삶의 질 향상과 문화도시 건설
 - 안전하고 편리한 교통환경 조성
 - 범질서가 지켜지는 문화도시
- ⑦ 과학화된 미래형 교통 인프라 구축
 - 미래지향적 도시교통
 - 편리한 도시교통

(교통관리과)

대중교통 운영 여건개선

- 버스 승강장 및 노선안내표지판 정비로 시민 편의 제공
- 부족한 시내버스 차고지 확보와 교통 약자 이동편의 증진
- 운수업체 재정지원으로 경영개선과 편리한 대중교통 서비스 제공

□ 사업개요

- 버스 이용시설물 확충 및 유지관리
- 교통약자 이동편의 증진사업 추진
- 버스·택시·화물 등 운수사업 재정지원

□ 추진계획

○ 이용시설물 확충 및 유지관리

- 택시 승강장 증설 _____ 10개소 / 10백만원
- 버스 승강장 및 안내표지판 유지관리 — 1,086개소 / 355백만원
 - ▶ 버스 승강장 신설 및 교체 : 15개소
 - ▶ 버스 승강장 및 안내표지판 유지관리 : 1,071개소
- 버스노선 체계 개선 _____ 수시
 - ▶ 이용객 감소 및 굴곡, 불합리한 노선 통·폐합

○ 교통약자 이동편의 증진사업 추진

- 저상버스 확대 운행 _____ 73대(현 33대)
 - ▶ 40대/4,000백만원 ▶ 장애인 이용이 많은 노선 집중배치
- 장애인복지택시 운영 _____ 11대(현 8대)
 - ▶ 3대 증차, 운전자 및 콜센터 운영 지원(192백만원)

○ 버스·택시·화물 등 운수사업 활성화 지원

- 버스업체 운영개선 지원 _____ 11개사 / 14,303백만원
 - ▶ 분야 : 운영개선지원, 환승할인손실보전, 학생할인손실보전 등
- 사업용차량 유류보조금 지원 _____ 7,584대 / 13,080백만원
 - ▶ 버스(315대), 택시(3,501대), 화물(3,768대)

고강공영차고지 건설

- 시내버스의 부족한 차고지 확보 및 대중교통의 간접지원으로 서비스 향상
- 천연가스 시내버스 도입에 따른 충전소 입지로 대기환경 개선

□ 사업개요

- 위 치 _____ 오정구 고강동 2-20번지 일원
- 사업규모 _____ 29,700m²
▶ 주차면(195면), 진입로(L=660m, B=2m), 관리동(648m²), 정비고(250m²), 세차장(250m²)
- 사업비 _____ 18,354백만원(국비3,078, 도비486, 시비14,790)
- 사업기간 _____ 2000. 4 ~ 2010. 12

□ 그간 주요 추진상황

- 2000. 4. 10 : 기본계획수립
- 2008. 4. 24 : 개발제한구역 관리계획 승인
- 2008. 11. 26 : 도시계획시설사업 실시계획인가
- 2009. 12. 15 : 공사착공(차고지 및 진입도로)
- 2009. 12. 17 : 책임감리용역 착수

□ 추진계획

- 2009. 2 : CNG충전소 기본 및 실시설계용역 발주
- 2010. 5 : CNG충전소 공사착공
- 2010. 12 : 준공 및 공영차고지 사용개시
- ※ 공영차고지 운영 및 부대시설(충전소, 세차장 등) 관리 : 시설관리공단
이관

제2차 택시 지역별 총량제 정책 수립

- 2005년 시행된 제1차 택시 지역별 총량제 계획이 2009년 만료됨에 따라
- 택시산업의 경영 효율화와 서비스의 일정 수준을 유지시키기 위해 제 2차 택시 지역별 총량제 정책 수립

□ 사업개요

- 무분별한 택시 공급의 억제
- 택시공급의 안정적 유지
- 택시사업의 건전한 발전 유도 필요

□ 현 황

- 택시 운행 : 3,501대(개인 2,513, 법인 980, 장애인복지 8)
- 1차 계획 연도별 면허대수

계	2005년	2006년	2007년	2008년	2009년
354대	106	88	71	53	36

□ 추진계획

○ 지역별 총량제 산정조사

- 시 기 : 교통량의 계절적 변화가 적은 3~5월
- 산정대상기간 : 2010 ~ 2014년(5개년)
- 방 법
 - ▶ 조사 표본(총 보유대수) : 표본율 8%이상
 - ▶ 조사기관 선정 : 교통관련 연구기관, 교통정책이나 조사 연구 실적이 있는 법인 또는 대학부설 연구소로 등록된 기관
- 사업비 : 25백만원

○ 총량제 정책 방향

- 특정 연도에 공급물량이 집중되지 않도록 연도별로 공급물량 안배

사업용자동차 운송질서 확립

- 사업용자동차의 불법무질서 행위의 지속적인 지도·단속을 통해 운송 질서를 확립하고 사업용 자동차 운수종사자의 교통문화 정착

□ 사업개요

- 법규위반(불법, 무질서)행위 지도·단속 강화
- 업체별 운수종사자 자체교육 강화
- 법규위반 행위 행정처분 확행

□ 추진계획

- 대중교통(버스, 택시)불법 무질서행위 지도·단속
 - 시내(마을)버스 사업계획 위반(임의결행등)단속 : 수시
 - 버스정보시스템 활용
 - 수시단속(민원 다발지역 집중단속) : 연중(2개조 4명)
 - 역세권 및 대형매장 주변 등
 - 비 노출 점검 및 단속(시내, 마을버스) : 연 2회
 - 야간 밤샘주차 단속(전세, 화물 등) : 월 4회이상
 - 버스 전용차로 위반단속 : 연중(2개조)
- 전세버스운송업체 지도점검 : 2회(상, 하반기)
- 화물운송 불법행위 (다단계,이사화물등)특별단속 : 2회(상, 하반기)
- 대여자동차 지도점검 : 연 1회
- 교통불편 민원신고 해결 : 수시

공영주차장 확충

- 구도심 주거밀집지역·공장지역의 주차장 조성으로 주차난 해소

□ 사업개요

- 공영노외주차장 건설 ----- 1개소 211면

위 치	면적 (m ²)	조성규모	사업비 (백만원)
부천자동차 검사소 앞 (삼정동 19-9)	5,078	지평식 211면	8,217

- 사업기간 : 2010. 01 ~ 12월
- 거주자우선주차면 확충
 - 추진목표 : 500면(원미 218면, 소사 194면, 오정 88면)
 - 추진방향 : 구도심권 전역

□ 추진계획

- 공영주차장 건설

- 2010. 01~03 : 관련부서 협의절차 및 도시관리 계획 이행
- 2010. 03~04 : 토지보상 및 실시설계
- 2010. 05~11 : 공사 착공 및 완료

- 거주자우선주차면 확충

- 2010. 02~04 : 예비대상지 선정 및 현장 점검
- 2010. 05~06 : 확대 시행 대상지 확정 및 노선정비, 주민홍보
 - ※ 운전중 주차선이 눈에 잘 떨어 수 있도록 시인성¹⁾ 확보 주차선 구획
- 2010. 06~09 : 신청자 접수·배정 및 시행

1)시인성(視認性) : 표지나 대상물의 존재 또는 모양의 보기 쉬운 정도

공영주차장 시설 유지관리

- 공영주차장 노후 시설물 개·보수를 통한 기능 유지로 시민들이 안전하고 편리하게 이용할 수 있는 서비스 제공

□ 사업개요

- 공영 주차장 현황

(단위:개소/면)

계	공영노외	노상	거주자
316/13,663	60/5,425	37/2,706	219/5,532

- 사업위치 : 관내 공영 주차장
- 사업비 : 700백만원
- 사업기간 : 2010. 1 ~ 12
- 사업규모

(단위: 백만원)

사업명	위치	사업량	사업비	비고
계			700	
주차구획선 도색사업	노외,노상,거주자 316개소	주차구획선 도색 7,400m ²	300	
공영주차장 유지보수사업	공영노외주차장 60개소	유지보수공사 1식	400	

□ 추진계획

- 2010. 02 : 현장조사 및 실시설계
- 2010. 03 : 공사 발주
- 2010. 03 : 공사착수
- 2010. 12 : 공사 준공

교통유발부담금 부과·징수

- 도시교통 혼잡완화를 위하여 교통유발의 원인자 부담 원칙에 따라 혼잡을 유발하는 시설물에 대하여 교통유발부담금을 징수하고,
- 교통시설의 확충·정비 및 교통운영개선사업을 추진하여 도시교통 편의 증진에 기여하고자 함

□ 사업개요

- 부과대상 : 도시교통정비촉진법 제36조에 의한 시설물의 각층 바닥 면적의 합계가 1,000㎡ 이상인 시설물, 개인 소유면적이 100㎡ 이상 소유자
- 부과예정금액 : 7,300건, 3,080백만원(전년대비 2% 증가)
※ 2009년도 부과액 : 7,229건, 3,052백만원
- 부과기준 및 납부의무자 : 2010. 7. 31 현재 부과대상시설물의 소유자
- 납 기 : 2010. 9. 16. ~ 9. 30.

□ 추진계획

- 2010. 3 ~ 5 : 부담금 부과기초자료 추출
- 2010. 6 ~ 7 : 조사원 채용 및 부과대상시설물 사실조사
- 2010. 8 : 사실조사표에 의거 내검 및 전산입력
- 2010. 8 ~ 9 : 부과자료 출력 및 고지서 발송
- 2010. 10 ~ : 체납자 독려 및 관리

(도로과)

친환경적인 고가교 설치 및 확장

- 협소하고 노후된 고가교 확장 및 설치
- 경인전철 횡단 남·북간 연결도로 확장 개선으로 원활한 교통소통
- 인천~부천간 연결도로(고가교) 개설

□ 사업개요

- 사업명 : 친환경적인 고가교 설치 2개소
 - 성심고가교 확장, 인천서운동~부천삼정동간 연결 고가교 설치
- 사업기간 : 2006. 12 ~ 2013. 12
- 사업규모 : 길이 1.44Km, 폭 25~30m
- 총사업비 : 41,902백만원

(2010년 사업비 5,375백만원, 계속비 140백만원)

□ 추진계획

(단위 : 백만원)

사업명	사업내용				추진계획
	위치	사업량	사업기간	2010사업비 (총사업비)	
인천서운동~부천삼정동간 광역도로 건설	인천 서운동 (봉화로) ~부천 삼정동 (오정큰길)	· 고가도로 신설 L=1.0Km B=30m (왕복 6차선)	2006.12 ~ 2011.08	5,375 (21,902)	· 2009.03~2011.08 : 공사 착·준공
성심고가교 확장	원미구 역곡동 ~ 소사구 괴안동	· 고가교 확장 L=0.19Km B=15→25m · 도로 확장 L=0.25Km B=15→25m	2009.01 ~ 2013.12	0 (계속비:140) (20,000)	· 2009.06~2010.04 : 기본 및 실시설계 · 2011~2013 : 보상 및 공사 착·준공

신구도시간 간선도로망 확충

- 시가지 균형 발전 및 사통팔달 편리한 교통체계 구축
- 뉴타운 등 시가지 개발로 증가되는 교통량의 효율적 처리
- 서울, 인천 등 도시간 광역도로 사업으로 인근도시 연계성 확보

□ 사업개요

- 도로시설 사업 : 도로개설 4개소(L=5.7Km)
 - 광역도로 : 도로개설 2개소(L=2.24km)
 - 시 도 : 도로개설 2개소(L=3.46km)
- 총사업비 : 210,657백만원
(2010년 사업비 18,517백만원, 계속비 25,202백만원)

□ 추진계획

- 광역도로

(단위 : 백만원)

사업명	사업내용				추진계획
	위치	사업량	사업기간	2010사업비 (총사업비)	
계수대로 (2단계) 개설	계수동(시흥시계) ~ 범박동(서울시계)	· 도로개설 L=0.58Km B=30m	1999.06 ~ 2010.12	8,517 (51,000)	· 2009.09~2010.12 : 공사 착·준공
여월택지~ 남부순환로간 광역도로 개설	작동(수주로)~ 신월동(서울시계)	· 도로개설 L=1.66Km B=30m	2005.10 ~ 2012.08	6,500 (64,500)	· 2010.02~2012.08 : 공사 착·준공

○ 시 도

(단위 : 백만원)

사업명	사 업 내 용				추진계획
	위 치	사업량	사업기간	2010사업비 (총사업비)	
계남큰길 (2,3단계) 확장	춘의동 춘의 사거리~까치울 사거리	· 도로확장 L=2.47Km B=37~50m	1997.11 ~ 2012.12	0 (계속비:25,202) (76,551)	· 2006.07~2012.12 : 공사 착·준공 *지하철사업과 연계 사업추진
서태말 도로개설	오정구 여월동 45번지 일원	· 도로개설 L=0.99Km B=6~25m	2007.12 ~ 2011.04	3,500 (18,606)	· 2010.05~2011.04 : 공사 착·준공

(도시철도과)

지하철7호선 연장건설 사업추진

- 서울지하철7호선과 인천지하철1호선을 연결하는 수도권 광역교통망 확충으로 중·상동신도시 및 부천 동·서간 교통편의 향상과 경인선의 이용혼잡을 완화하고자 함.

□ 사업개요

- 사업명 : 서울지하철7호선 연장건설사업
- 구간 : 온수역(서울7호선)~부천상동~부평구청(인천1호선)
- 사업기간 : 2004. 12 ~ 2012. 12
- 사업규모 : 10.2km(부천 7.39km, 서울 0.44km, 인천 2.37km)
- 사업비 : 1조1,335억원(국비 60%포함)

□ 추진계획

- 2010. 6. -----정거장 구조물공사 완료
- 2010. 8. -----건축공사 착공
- 2010. 9. -----궤도공사 착공
- 2010. 12.-----본선 터널시공 완료

□ 세부추진계획

1) 지하철7호선 연장건설로 인한 시민불편 최소화

- 주민설명회 개최
 - 반기별 주민설명회 실시 : 8회(2회 × 4개공구)
- 간담회 개최
 - 분기별 현장소장 간담회 : 4회
- 현장점검 실시 : 주기적 공사현장 점검(1회 이상/월)

2) 지하철 운영협약 추진

- 자료수집 기간 : 2010. 3.
- 자료수집 내용
 - 지하철 운영주체와 해당 지자체간의 운영협약 내용 파악
 - 지하철 운영 실태(적자 금액, 원인, 개선방안) 등 수집
- 방문기관 : (주)메트로9호선 외 3개기관
- 운영협약 체결 : 2010. 12.

3) 지하철공사장 현장견학

- 견학대상 : 200명
 - 시설직(토목,건축) 5급이하 공무원
 - 기타 견학 희망자
- 추진시기 : 상반기, 하반기
- 추진방법 : 1개조 40명 5개조 편성
- 견학내용
 - 터널(나뿔, 쉘드)공법 설명
 - 쉘드터널굴착장비(쉘드 TBM) 및 공사장 견학
 - 지하철홍보관 견학 등

□ 기타사항

- 경인전철역사 승강설비 편익증진 추진

구 분	사 업 량	사 업 비	사업시행	시행시기
부 천 역	E/V - 2대 E/S - 6대	4,390 백만원 (전액 국비시행)	한국철도공사	<ul style="list-style-type: none"> • 착수일 - 2008. 12. 29 • 준공예정일 - 2010. 12. 30 (송내역은 2010.6.)
송 내 역	E/S - 10대			
중 동 역	E/V - 4대 E/S - 8대			

지하철7호선 연장건설 재원확보

- 지하철7호선 연장건설에 소요되는 부천구간 사업비 중 국·도비 및 외부재원을 연차별로 적기에 확보하여 우리시 재정부담을 최소화하고자 함

□ 사업개요

- 사업비 : 1조 1,335억원(국비 60%, 지방비 40%)
 - 부천시 7,829억원 (국비 4,697, 지방비 3,132)
- 연차별 투자계획

(단위:백만원)

재원별	총사업비	기 투자('03~'09)	2010년	2011년이후
계	782,900	474,237	138,140	170,523
국비	469,740	282,624	82,884	104,232
지방비 (분담금)	313,160 (104,300)	191,613 (25,357)	55,256 (30,000)	66,291 (48,943)

□ 추진계획

- 국·도비 및 외부재원 확보계획

(단위 : 백만원)

구분	계	2009년	2010년	2011년이후	비고
계	108,478	29,535	30,000	48,943	
국비	35,300		20,000	15,300	
도비	56,500	25,357	10,000	21,143	
인천시	12,500			12,500	
서울시	4,178	4,178			사업관리비

- 기 합의(08.12.23)된 재원확보를 위해 중앙부처(기획재정부, 국토해양부) 경기도, 인천시를 지속적으로 방문 연차별 재원확보 추진
 - 2010년 국가분담금 200억원 및 2011년 153억원 확보
 - 2010년 도비 100억원, 2011년 170억원 및 2012년 42억원 확보
 - 인천시 분담금 125억원 지속적인 협의로 확보 추진

대곡~소사~원시간 복선전철사업 추진

- 수도권 서부지역을 남북방향으로 연계하는 기능수행과, 장래 남북철도망 연결에 대비한 간선철도 기능수행의 목적을 가진 대곡~소사~원시간 복선전철 사업을 추진하고자 함.

□ 사업개요

구 분	소사 ~ 원시	소사 ~ 대곡	비 고
사업구간	소사~시흥~안산	소사역~원종~김포공항~고양 대곡	
사업연장	L=28.19km(부천2.8km)	L=19.5km(부천 6.3km)	
사업형식	일반철도	광역철도	
정 거 장	2개소(부천 2개소 : 소사,복사)	5개소(부천 2개소 : 당아래, 원종)	
사 업 비	1조 4,272억원	1조 5,489억원	
사업기간	2003 ~ 2015	2006 ~ 2015	
추진기관	국토해양부(간선철도과)	국토해양부(광역도시철도과)	
추진현황	2010년 상반기 실시설계완료예정	2009년말 기본설계 완료	

□ 추진계획

- 소사 ~ 원시복선전철 사업
 - 2010. 4. : 실시설계 및 각종 영향평가(환경/교통/재해/에너지) 수행에 대한 협의 완료
 - 2010. 6. : 실시설계 승인 및 착공 예정
- 소사 ~ 대곡 복선전철 사업
 - 민자사업추진시
 - 2010. ~ 2011. : 우선협상대상자 지정 및 실시설계
 - 2012. : 공사착공 예정
 - 재정사업추진시
 - 2010. 상반기 : 대도시권 광역교통위원회 심의 개최
⇒ 사업추진방식(일반,광역) 결정
 - 2010. 상반기 : 실시설계용역 착수

(차량관리과)

자동차 과태료 징수율 제고

- 자동차 관련 과태료 부과관리와 체납액 징수에 철저를 기하여 법의 형평성을 유지하고 자주재원 확충에 기여코자 함.

□ 사업개요

- 2010년도 부과 징수목표액 : 1,157백만원(부과예상액 5,255백만원)
 - 징수목표율 : 22.0% (전년대비 2.0% 증가)
- 과년도 체납액 징수목표액 : 1,433백만원(체납예상액 30,473백만원)
 - 징수목표율 : 4.7% (전년대비 0.2% 증가)

□ 추진계획

- 자동차 과태료 고지서 송달체계 개선 : 2010. 1월
 - 고지서 작업 및 발송업무 위탁 용역 : 21,325천원
 - 민원실 방문자 체납고지서 통합 교부 : 체납정보통합관리시스템 활용
- 과태료 체납차량 번호판 영치 제도 활성화
 - PDA 전용 프로그램 설치 : 5,600천원
 - PDA를 활용한 체납차량 조회 및 번호판 영치 제도문 부착
- 고액체납자(30만원이상) 특별관리 : 35,000명
 - 전국 재산 조회 및 부동산 압류 : 연 4회
- 전 직원 상습체납자 책임징수제 실시 : 10,500명(1인 300명 담당)
 - 징수보고회 개최 : 전직원 분기1회, 팀별 매월1회

자동차 관련 송치업무 전산화 정착

- 무보험운행 및 무단방치차량의 지속적인 증가와 수기 작성 등 비효율적인 자료관리를 전산화를 통한 체계적인 자료관리로 신속한 출석요구 및 소재수사 등 송치업무 수행에 만전을 기하고자 함

□ 사업개요

- 무보험 운행 및 무단방치차량 공소시효 임박 사건 집중 관리
- 신속한 출석요구 및 소재수사 진행으로 조기 지명수배 실시
- 기관별 신속한 자료 협조 및 유기적인 수사 협조 체계 구축

□ 추진계획

- 송치업무 전산프로그램 운영 활성화 : 사건별 DB자료 활용
 - 전산시스템 정상 운영 : 2010. 1월부터
 - 변동자료 입력 및 대사 작업 : 통보자료 분기1회, 이첩자료 월1회
 - 송치업무담당자 교육 및 직무연찬회 개최 : 분기 1회
- 송치업무 사건처리 확대 : 사건별 처리시간 단축
 - 송치 목표 설정 : 1,770건(전년대비 5% 증가)
 - 무보험운행 1,245건, 무단방치차량 525건
 - 신속한 소재수사 협조체계 구축 : 방치차량 현장조사요원 활용
 - 전담 조사실 설치 운영 : 수사요원 10명 근무
- 기관별 협조체계 구축
 - 자료 협조 : 경찰서, 보험회사, 이동통신사, 시·구청 등
 - 수사 협조 : 검찰청, 경찰청, 경찰서 등

시민과 함께하는 차량등록 행정

- 자동차 등록업무의 지속적인 개선으로 질 높은 행정서비스를 제공하고 자동차등록사항(신규, 변경, 말소) 알림제 운영으로 과태료 처분 등 불이익을 사전에 예방코자 함.

□ 사업개요

- 자동차관리정보시스템 고도화사업 추진 시행
- 자동차등록사항 알림제 운영
 - 자동차 신규등록, 이전등록사항 안내
 - 자동차 상속이전, 수출이행여부신고 안내
- 자동차등록안내 종합 홍보

□ 추진계획

- 자동차관리정보시스템 고도화사업 추진 시행
 - 자동차 등록업무 사용자 교육 : 2010. 3월~5월
 - 자동차관리정보시스템 정상 운영 : 2010. 6월부터
 - 자동차 전국등록 및 시스템 통합 등 활용 개선
- 자동차등록사항 알림제 운영
 - 자동차 신규등록사항 안내문 발송 : 등록 후 2주일 이내
 - 자동차 소유권이전사항 안내 : 주 1회 SMS 문자발송
 - 자동차 소유자 사망에 따른 상속이전 안내 : 매월(3개월 이내 신고)
 - 자동차 수출이행여부신고 안내 : 매월(9개월 이내 신고)
- 자동차등록 종합안내 서비스 실시
 - 홈페이지 변동자료 업그레이드 및 홍보자료 게시 : 매월
 - LED 전광판, 자동차등록 따라하기, 자동차종합안내문 리플릿 활용 등

자동차관리사업 및 불법자동차 관리

- 자동차관리사업을 체계적으로 관리하여 위법행위를 사전에 예방하고 건전한 영업 풍토를 조성코자 하며, 불법자동차에 대한 지속적인 단속으로 안전한 차량문화를 정착시키고자 함

□ 사업개요

- 자동차관리사업(정비업, 매매업, 폐차업) 지도·점검 강화
- 불법자동차(불법 구조변경, 불법주기 등) 상설 지도 단속 및 홍보

□ 추진계획

- 자동차관리사업 정기 지도·점검 확행
 - 자동차관리사업 일제 지도·점검 : 년 2회, 609개소
 - 정비 480, 매매 123, 폐차 1, 택시미터 2, 성능점검 3
 - 무등록정비 및 종합지정정비업소 지도 단속 : 년 4회, 32개소
 - 무등록정비 23, 종합지정정비 9
 - 고질민원 기동처리반 편성 운영 : 1개반 5명
 - 전문가(정비, 매매업 등)로 편성 민원 조정 및 해결
- 불법자동차 상설 지도단속반 운영 : 1개반 2명
 - 불법구조변경 등 위법차량 단속 : 매일, 110건/월평균
 - 건설기계 불법주기 야간 단속 : 주 1회, 40건/월평균
- 불법자동차 근절을 위한 홍보활동 지속 추진
 - 홈페이지, 자동차종합안내문 리플릿, 전단지, 현수막 등 활용

무단방치차량 강제처리 및 매각율 제고

- 무단방치차량에 대한 신속한 현장조치 및 강제처리 이행으로 민원을 조기 해소하고, 매각을 통한 자주재원 확충 및 범법자에 대한 법적 처리를 확행하여 무단방치차량 발생을 최소화하고자 함.

□ 사업개요

- 무단방치차량 현장조치 및 강제처리 이행
- 매각율 제고방안 강구로 자주재원 확충
- 신속한 송치업무 수행 및 예방활동 전개

□ 추진계획

- 무단방치차량 현장조사 및 이동 안내 : 년 1,200대
 - 상설 현장조사반 지정 운영 : 1개반 2명
 - 신고 익일 현장조사원칙 및 이동 경고, 안내문 발송
- 무단방치차량 견인 및 강제처리(폐차) 이행
 - 자진이동 미 이행 차량 견인 : 년 280대
 - 자진처리명령 불이행 차량 폐차 : 년 170대
- 무단방치차량 매각율 향상 및 매각대금 배분
 - 방치차량 인터넷 공매 실시 : 연 4회, 25대(매각율 12%)
 - 매각 대상차량 선별 및 정리 작업(세차, 내부정리 등)
 - 인터넷 자동차 공매 전문사이트를 통한 매각 : 오토마트
- 무단방치 방지를 위한 지속적인 홍보활동 전개
 - 홈페이지, 자동차종합홍보물 리플릿, 전단지, 차량이용 홍보 등

(재난안전관리과)

재난 상황대처 능력 확립

- 긴급사태 발생시 유형별 위기관리 대처능력 발휘를 위한 행동 매뉴얼 정비 및 지속적인 재난상황관리로 지역안정도모
- 시 산하 부서·유관기관 간 공유체제유지로 신속한 인명구조 및 시설 복구능력을 위한 재난대비 훈련 내실화

□ 사업개요

- 사업기간 : 연 중
- 관련법령 : 재난 및 안전관리기본법(법률 제8856호), 국가위기관리기본지침
- 사업비 : 95백만원
- 사업내용
 - 재난종합상황실 운영 및 부천시 안전관리계획수립
 - 재난대비 (도상 및 실제) 훈련 실시

□ 추진계획

- 재난 및 국가위기관리상황 유지 지역안전 도모 : 연중 (24시간)
 - 재난종합상황실 운영 : 주·야간(1일 6인)
 - 국가위기관리 행동매뉴얼 지속적 보완 : 7개 분야 (풍수해/지진/산불/전염병/가축질병/식·용수/보건의료)
 - 2011년 부천시 안전관리계획 수립 : 12월
- 2010 재난대응안전한국훈련 실시(경기도 통합현장훈련) : 4월
 - 유관기관(소방서, 군부대등) 간의 재난대응 위기능력 배양
 - 공공 및 민간단체와의 협력 및 네트워크 가동 상태 점검
 - 시민훈련참여 확대와 안전의식 확산을 위한 홍보활동 전개

재난종합상황실 운영

- 365일 재난대비 만전을 위한 재난종합상황실 운영
- 각종 사건사고 및 재난·재해 발생시 신속 대응으로 피해 최소화

□ 사업개요

- 상황 접수시 신속한 대응태세 구축
 - 상황실 근무형태
 - 평 시 : 주·야간 1일 6인
 - 주의보 발령시 : 13명 (9개부서)
 - 경보 발령시 : 26명 (13개부서, 7개 유관기관)
 - 재난종합상황실 상황전파시스템(safe-on) 운영
 - 도·중앙 정부 상황전파
 - 자체 비상대비태세 구축
- 각종사건사고 및 재난발생시 신속한 대응으로 지원체제 확립

□ 추진계획

- 재난종합상황실 운영에 따른 근무자 교육 : 수시
 - 상·하반기 정기교육, 재난대응안전한국훈련 시 등
- 재난종합상황실 지도점검 : 3개구 년 2회
 - 재난종합상황실 장비운영 상태
 - 비상연락망 정비 등 상황관리 체제 전반
- 재난종합상황실 근무 매뉴얼 지속 정비
 - 근무자 및 사태유형별 대응체계 매뉴얼 비치
- 유관기관과의 네트워크 구축
 - 재난대비 합동훈련 참여
 - 협력체제 유지를 위한 간담회 개최

재난취약 시설물 안전관리 강화

- 특정관리대상시설의 지속적인 안전관리 강화로 재난발생 요인 사전해소
- 어린이 놀이시설 안전관리 강화

□ 사업개요

- 관내 특정관리대상시설을 정기적, 계절별로 안전점검을 시행 재난 예방에 효율적 대응
- 어린이 놀이시설에 대한 안전관리 강화로 어린이 안전사고 예방

□ 추진계획

- 특정관리대상시설 정기 안전점검 : 2회/년
 - 상반기(1~6월), 하반기(7월~12월)
 - 대상시설 : 2,047개소 (시설물 47, 건축물 2,000)
- 특정관리대상시설 계절별 수시 안전점검 : 5회/년
 - 설날 대비(1~2월) 안전점검 : 판매시설외 2개 시설<37개소>
 - 해빙기(2~3월) 안전점검 : 대형건축(토목)공사장 외 2개 시설 <40개소>
 - 여름철(6~8월) 안전점검 : 대형건설(토목,건축)공사장 <20개소>
 - 추석절(8~9월) 대비 안전점검 : 판매시설외 2개 시설 <37개소>
 - 동절기(11~12월)안전점검 : 비디오게임제공업 외 3개 시설 <63개소>
- 어린이 놀이시설 안전관리 : 769개소
 - 어린이 놀이시설 전수조사 및 전산시스템 입력(1~12월)
- 재난취약시설 안전관리 자문단 참여 안전점검 시행 : 수시
- 각 시설관리부서의 시설물 안전점검에 따른 합동점검
 - 대형시설물 위주 표본선정 지도점검(수시)

시민과 함께하는 안전문화 운동 활성화

- 재난예방에 대한 안전수칙을 생활화할 수 있도록 누구나 실천할 수 있는 시민과 함께하는 안전문화운동 추진
- 안전사고에 노출되어있는 재난취약가구에 대한 찾아가는 안전점검으로 재난안전복지 서비스 강화

□ 사업개요

- 재난예방을 위한 안전문화운동 전개
- 재난취약가구 생활안전복지 서비스 추진

□ 추진계획

- 안전문화운동 전개
 - 『안전점검의 날』 행사 추진 : 매월 4일 (월 1회)
 - 월별 주요 실천과제를 정하여 실천하기 쉬운 안전문화운동 추진
 - 부천시 재난안전네트워크 주축으로 안전문화 운동의 체계적 추진 (유관기관 및 시민단체 100명 이상 참여)
 - 재난예방 포스터·표어 작품공모전 개최 : 3월
 - 3개부문 : 초등부, 중고등부, 일반부
 - 재난·재해예방 포스터 전시회 개최 (2회 이상)
 - 어린이 교통·생활 안전교육 실시 : 3 ~ 11월
 - 교육대상 : 관내 유치원, 초등학교(61개교)
 - 강 사 : (사)안전생활실천시민연합 부천시어머니안전지도자회
- 재난취약시설 재난안전복지 서비스 추진
 - 점검분야 : 전기, 가스시설에 대한 생활안전점검 및 정비(2~ 9월)
 - 대 상 : 기초생활수급가구, 독거노인, 기타 주거환경이 열악한 저소득층 가구 등 재난취약가구 336가구
 - 사 업 비 : 19백만원

대 시민 방재교육 내실화

- 우리시 지역실정에 맞는 방재교육과 훈련을 통하여 대시민 방재교육에 내실을 기하고
- 시민의 생명과 재산을 보호하는 등 방재교육 활성화에 이바지하고자 함

□ 사업개요

- 우리시 실정에 맞는 방재 교육·훈련 프로그램 개발 및 활용
- 지역 방재 전문가 양성으로 민간의 방재관리 참여 확대
 - 부천시 자율방재단원을 방재 전문가로 양성 : 5명
- 시민의 자주적인 방재의식 보급을 위한 방재교육 실시
 - 교육대상 : 관내 초등학교, 시민, 자율방재단
 - 운영기간 : 4 ~ 11월
 - 사업비 : 8백만원

□ 추진계획

- 방재교육 전문가 선정 및 강사 육성 : 1 ~ 3월 (5명)
- 교육·훈련 프로그램 개발(자연재난 분야) : 3월
- 초등학교 방재 교육 실시 : 30개교
 - 점진적 전면실시 → 61개교
- 대 시민 방재교육 실시
 - 부천시 자율방재단 정기교육 실시(450명) : 년 2회 8시간
 - 민간모니터위원(48명) : 년 2회
- 방재교육의 효과분석 (설문조사 등)

지역밀착형 자율방재단 정비로 현장활동 강화

- 피해복구 중심으로 구성된 자율방재단 활동을 한발 앞선 예방활동 중심으로 강화하고
- 실질적인 인명과 재산을 보호하는 현장 활동 중심의 지역 밀착형 조직으로 재정비·운영하여 지역의 재난대응 능력을 극대화 하고자함

□ 사업개요

- 자율방재단 조직 재정비 및 분야별 리더(반대표)를 중점 양성
 - 시 중심의 방재단 운영을 구 현장활동 중심으로 전환
- 한발 앞선 예방활동 전개 자연재해 저감시설의 관리, 예찰, 자연 보호, 홍보 등
- 기상특보시 자율방재단과 재난상황실 합동근무 체제 확립(시, 구)
- 사업비 : 7백만원

□ 추진계획

- 우리시 실정에 맞는 자율방재단 조직 재정비 계획 수립 : 2월
- 자율방재단 정비, 활동방향 등 정책 심의(자율방재 협의회) : 3월
- 자율방재단 조직 재정비(재난활동 적극 참여자 위주) : 4월
- 유관기관 및 관계자 합동 연석회의(역할분담 등) : 4 ~ 5월
- 자연재해 저감시설의 예찰점검 97개소 : 5 ~ 6월
- 계절별 자연재난 활동 적극동참 유도
 - 여름철 : 5. 15 ~ 10. 15
 - 겨울철 : 12. 1 ~ 익년도 3. 15
- 방재교육 및 훈련
 - 교육(년2회 8시간) : 5월, 10월
 - 훈련(년1회) : 5 ~ 6월
- 자율방재단 운영조례 개정 : 8 ~ 9월

기후변화에 대응한 계절별 자연재난 대책

- 지구 온난화 등 지구 환경 변화가 다양하게 발생하여 국지적인 게릴라성 집중호우, 폭설 등 새로운 재난유형이 등장함에 따라 계절에 관계 없는 자연재난 대책이 필요함

□ 사업개요

- 한 단계 빠른 계절별 사전대비·대응대책 추진
- 신속한 재해예방대책 시스템 구축
- 현장대응 시스템을 통한 현장행정 강화
- 지속적인 홍보 및 교육, 훈련으로 개인방재 역량 고취

□ 추진계획

- 한 단계 빠른 상황관리체계 운영 : 기상특보 상황판단회의 개최
- 재해 예·경보 시스템 운영
- 유관기관 및 단체 간 협조체제 : 간담회 개최 및 상호지원 등 협력 강화
- 재해대비 훈련·교육 : 방재훈련 및 재해예방 교육 등 실시
- 자연재난 대비 홍보
 - 재해대비 행동매뉴얼 발간 및 재해예방 홍보물 배포
 - 언론매체, 인터넷 홈페이지, 전광판 활용 홍보 강화
- 계절별 중점 사전대비계획
 - 여름철 (5. 15 ~ 10. 15)
 - 인명피해 우려지역 점검 및 현장대응 훈련
 - 대형 건설공사장·자연재해저감시설·급경사지 정비 점검
 - 방재물자 비축 관리 및 인력 등 상호지원 협력체계 구축
 - 겨울철 (12. 1 ~ 3. 15)
 - 주요 노선별 제설대책 및 방재물자 관리
 - 농·축산 시설의 피해 경감대책
 - 비 재해기간 (봄·가을)
 - 우수흐름을 방해하는 배수구 이물질(쓰레기, 낙엽 등) 사전 제거
 - 취약지 주기적인 청소 및 정비를 통하여 원활한 배수시스템 구축

생활과 함께하는 민방위 교육

- 실습위주 및 체험중심의 민방위 교육 활성화로 재난 대응능력 향상
- 본인이 희망하는 일자에 교육을 이수할 수 있도록 대원편의 위주의 민방위교육 실시

□ 사업개요

- 실생활에 도움이 될 수 있는 교육과목 중점선정 운영
- 다중이용시설을 대상으로 사례중심 VTR교육 서비스 제공
- 시민편의 위주의 민방위교육 연중 실시

□ 추진계획

- 생활속의 민방위교육
 - 교육시기 : 3월 ~ 11월(수시)
 - 교육대상 : 38,000명(동주민센터, 학교, 아파트 등)
 - 교육내용 : 9개분야(소양 4, 생활민방위 5)
 - 일반소양 분야 : 교통, 건강상식, 생활안전, 가정교육 등
 - 생활민방위 분야 : 전기·가스 안전요령, 화재예방과 진화요령 등
- 체험·실습위주의 민방위 교육
 - 교육기간 : 3. 5. ~ 11. 30
 - 교육내용 및 대상
 - 민방위 기본교육 실시 : 연4시간(1 ~ 4년차 민방위대원)
 - 민방위 비상소집 훈련 : 연1회 1시간(5년차이상 전 대원)
- 민방위교육 편의시책
 - 토·일요일 민방위교육 : 교육기간 중 매월 마지막주 토·일요일(월2회)
 - 야간 민방위교육 : 교육기간 중 매월 셋째주 화요일(월1회)
 - 교육통지 모바일서비스 안내 : 1 ~ 4년차 민방위대원
 - ※민방위대원 신규편성시 교육통지서수령증에 연락전화 기재추진
- 방독면 관리·보급
 - 각동 주민센터 보관(일반) 및 정화통 수명 홍보(다용도)
 - 민방위대원 대비 부족분 소방방재청 보급정책 마련 중

자율방범순찰대 활성화를 통한 지역안정 도모

- 자율방범순찰대 활성화를 위한 근무환경 조성 및 자긍심 고취
- 순찰활동 내실화로 범죄예방 및 지역안정을 위한 사회안전망 구축

□ 사업개요

- 자율방범순찰대 구성 현황

구 분	계	자율방범연합대			동 자율방범순찰대				비 고
		소계	남부	중부	소계	원미구	소사구	오정구	
대 수	39	2	1	1	37	20	10	7	
대원수	1,208	49	25	24	1,159	639	311	209	

□ 추진계획

- 순찰대 활성화를 위한 운영비 지원
 - 지원액 : 223,184천원(원미구 120,640, 소사구 60,320, 오정구 42,224)
 - 연합대 체육행사 지원 : 2개대 8,000천원(연1회)
- 순찰활동 내실화를 위한 운영실태 평가 : 분기별 1회
 - 경찰서, 연합대, 구청 등 3개 기관·단체가 참여하는 평가 실시
 - 운영실태에 따른 운영비 차등 지원 : 3단계(우수, 보통, 노력)
- 원활한 순찰 활동을 위한 행정 지원
 - 동장 등 주민센터 관계자 순찰활동 참여 : 매월1회 이상
 - 공무원 순찰대와 함께 순찰활동 참여 : 공무원 자원봉사 활동 인정
 - 중·고등학교 학생들과 함께하는 방법봉사단 구성 운영 : 8월
- 여름방학 기간 중 봉사활동 전개
- 순찰대 지속적인 근무환경 개선
 - 순찰대 초소 경찰서 소유 구 파출소 빈공간 활용 : 경찰서와 협의
 - 순찰대원 안정적인 활동을 위한 대원 확보 홍보 : 각종 행사, 회의시
- 순찰대원 사기양양 대책 마련
 - 순찰대 간담회 개최 격려 : 년 1회 (구, 동)
 - 순찰대원 노고 격려 표창 실시

(도시미관과)

시민이 공감하는 불법 주정차 지도 단속

- 시민의 안전과 원활한 교통 흐름을 위한 탄력적인 지도 단속으로 생활이 편리한 교통 환경을 조성하고
- 중점 단속구간 및 기간을 설정 운영하는 등 효율적인 단속업무를 수행함.

□ 사업개요

- 불법 주·정차 금지 단속구간 : 382개소 249,805m
 - 주행형 : 215개소 181,792m • 수기형 : 167개소 68,013m
- 단속반 운영 : 23개조 46명, 차량 32대

구 분	조간1	조간2	주 간	야 간	공휴일
조 / 인원	4/8	6/12	11/19	6/12	5/10
근무시간	05:00~14:00	07:00~16:00	09:00~18:00	12:00~21:00	09:00~18:00

- 무인단속시스템(CCTV) 운행 : 부천역 등 43개소

□ 추진계획

- 중점 단속 구간 및 기간 설정 운영
 - 중앙로, 부일로, 계남큰길 등 주요 간선도로 : 연중 단속
 - 학원, 노상유료주차장, 노점차량 주변 : 연중 지속
 - 중앙공원, 종합운동장, 식물원 주변 : 춘계 ~ 추계
- 불법 주·정차 단속 체계 구축
 - 불법 주정차 단속정보 공유시스템 구축으로 단속과 동시에 견인
 - 노후장비 대체 확충을 통한 원활한 업무 수행
 - 친절교육 등 업무 연찬을 통한 업무 능력 배양 : 년12회
 - 단속인력 보조 요원 공익근무요원 등 적극 활용
- 시민이 참여하는 주·정차 문화 개선
 - 단속 예고 로고송 계도 방송으로 시민공감대 형성
 - 불법 주정차 및 교통 불편 민원 적극 해결
 - 주정차 위반 의견 진술 적극 수렴으로 이의 신청률 감소

불법 주·정차 과태료 징수율 증대

- 불법 주·정차 행위자에 대한 법적 의무 이행을 통하여 교통질서를 확립하고
- 과태료 체납액을 일소하여 자주재원 확충에 기여함

□ 사업개요

- 2010년 징수 목표 : 24% (현년도 60%, 과년도 17%)
 - * 2009년과 대비하여 총액기준 5.5% 증가, 현년도 대비 10% 증가, 과년도 대비 3.8% 증가함

(단위 : 백만원)

구 분	2010년 징수목표			2009년 징수실적		
	부과액	징수액	비율(%)	부과액	징수액	비율(%)
계	31,796	7,879	24.7	32,248	6,208	19.2
현 년 도	5,756	3,453	60	5,233	2,620	50.0
과 년 도	26,040	4,426	17	27,015	3,588	13.2

□ 추진계획

- 인터넷(전자) 납부 시스템 구축으로 과태료 납부의 효율성 제고
 - 무통장 가상계좌 입금, 인터넷 신용카드 분할납부 등 가능함
- 질서위반행위 규제법의 자납 경감을 적극 활용한 납부율 제고
 - 민원인에게 가상계좌 부여 : 입금 확인 후 압류 해제 및 통보
 - 적발사실통보서 및 과태료 부과고지서에 가상계좌 부여
- 과태료 고지서(정기, 독촉, 통합)의 지속적인 발송으로 체납자에게 납부 의무를 주지시켜 체납액 자진납부 분위기 조성
- 체납 차량에 대한 압류 및 50만원 이상 체납자에 대하여는 부동산 압류 확행
- 체납 징수율 제고를 위한 인·허가 제한 등 민원 관련부서 협조
- 개인별 책임징수제 운영을 통한 체납액 일소
 - 30만원 이상 고액체납자에 대하여는 매월 1회 이상 징수 독려

불법 노점상 · 노상적치물 정비

- 시민통행 불편을 가중시키고 도시미관을 저해시키는 불법 노점상 및 노상적치물의 불법행위에 대한 단호한 대처로 법질서 확립 및 질서 있고 깨끗한 가로환경 조성

□ 사업개요

- 정비기간 : 연중 지속
- 노점상 현황

구 분	계	포장마차	좌 판	천 막	손수레	차 량	기 타
합 계	371	127	110	19	22	93	
원미구	230	104	60	14	12	40	
소사구	65	19	24	4	4	14	
오정구	76	4	26	1	6	39	

- 정비방침
 - 기동 단속반 운영 등 강력한 행정집행으로 노점상 완전근절 조치
 - 상습 고질적인 노점상은 과태료 부과 및 사법기관에 고발조치
 - 노점상 불매운동 등 대시민 홍보로 노점행위 근절
 - 정비완료 지역에 대하여 지속적인 단속과 사후관리 철저

□ 추진계획

- 년중 지속적 정비 : 2010. 1월 ~ 12월
 - 역광장 및 주요간선도로변 중점적 정비
 - 이면 및 지선도로의 생계형 노점상은 자율적 정비 유도
 - 차량을 이용한 노점상은 주·정차와 병행단속
- 제 56회 경기도체육대회 경기장 주변 단속 : 2010. 4월 ~ 5월
- 부천세계무형문화유산엑스포행사장 주변 단속 : 2010. 9월 ~ 10월
- 부천역, 송내역 광장 노점상 허가제 도입 : 2010. 10월

불법 유동 광고물 정비

- 무질서하게 난립하고 도시미관을 저해하고 있는 불법 광고물을 정비하여 깨끗하고 산뜻한 가로경관 향상과 옥외광고 문화의 확산에 기여함.
- 시민통행에 불편을 주는 입간판, 에어라이트 등 집중단속으로 시민불편 해소

□ 사업개요

- 정비기간 : 년중 지속적
- 대상지역 : 관내 전지역
- 정비대상 : 현수막, 입간판, 에어라이트, 전단지, 벽보 등
 - 시민의 통행에 방해가 되는 유동 광고물
 - 음란·퇴폐적 선정성 유해 광고물
 - 벽보, 전단지, 등 도시미관을 해치는 광고물
- 정비방침
 - 기동 단속반 운영으로 발생즉시 제거조치
 - 상습 고질적인 광고물은 과태료 부과 조치
 - 정비완료 지역에 대하여 지속적인 단속과 사후관리 철저

□ 추진계획

- 년중 지속적 정비 : 2010. 1월 ~ 12월
 - 중·상동 상업지역을 중점정비구역으로 지정하여 단속
 - 시민의 통행에 방해하는 입간판, 에어라이트 등 정비
 - 도시미관을 해치는 현수막, 벽보, 전단지 제거
- 제 56회 경기도체육대회 경기장 주변 정비 : 2010. 4월 ~ 5월
 - 경기장 주변의 불법 광고물 집중 정비

베르내 풍물시장 이전대책

- 1990년 부천역 노점상 정비시, 생계형 노점상에 대하여, 풍물시장을 조성하여 현재까지 운영되고 있으나, 여월지구 개발등 주변여건의 변화로 도로기능 확보에 따라 베르내 시장 이전을 추진

□ 시장현황

- 위 치 : 오정구 원종동 426번지(베르내 길)
- 면 적 : 4,206m² (L = 307M, B=13.7M 경량철골조 단층)
- 시 설 별 : 점포수 179개소 / 9m² (3M×3M)
- 풍물시장 개장 : '90. 3. 21
- 점포임대 사용료 부과 : 년2회 152,120원/점포당
- ※ 2009. 12월 현재 179개 점포 중 95개 점포만 사용 중에 있음

□ 여월지구내 시장부지(확보) 현황

- 위 치 : 오정구 여월동 18-3번지 일원
- 면 적 : 3,180m²(962평)
- 분양가격 : 6,996백만원 (계약일 2006. 9. 26)

□ 추진계획

- 베르내시장 점포임대계약 연장 : 2010. 2월 (매년 연장)
- 시장부지 여월지구로 이전 : 2011. 6월
- 건물철거 및 도로 원상복구 : 2011. 12월

선진 문화시민 의식 확산

- 『선진국 수준의 법질서 준수와 더불어 사는 공동체 의식을 높여 살기 좋은 부천시를 만들자』는 문화시민운동의 본질가치 확산에 주력함.
- 오피니언 리더의 집중 활용과 네거티브적인 면 보다는 포지티브 전략으로 시민·사회단체의 적극적 지지와 공감을 이끌어 내고자 함.

□ 사업개요

- 문화시민운동 제2의 붐 조성 : 오피니언 리더, 신문기고 등 활용
- 시민 의식개혁을 위한 맞춤형 교육(교재발간) 및 홍보 강화

□ 추진계획

- 문화시민운동 제2의 붐 조성
 - 오피니언 리더 중심의 문화시민운동 전파 교육 : 4회 1,000명
 - 신문기고를 통한 문화시민운동 확산 : 월 2회 (공직자, 시민단체 등)
 - 문화시민운동 체험수기 공모·시상(11월) : 36명, 4.9백만원
 - 문화시민운동 우수사례집 발간(지역기관 배부) : 10월/1,000부/3백만원
- 시민 의식개혁을 위한 교육 및 홍보 강화
 - 찾아가는 문화시민운동 교육(시민강사 활용) : 50회 / 10,000명
 - 잠재적 불법행위자(광고물, 요식업자 등) 사전예방 교육 : 4회
 - 준법학교 운영 내실화 : 년 중 (37개 동 주민센터)
 - 소규모 틈새교육, 참여계층 확대 및 시민강사 활용 등 다양한 방법으로 운영
 - 맞춤형 교육교재 발간 : 2종(일반, 아동), 7,000부, 15백만원

문화시민운동 민간 자율참여 제고

- 불법·무질서 행위에 대한 강력한 법집행과 체계적이고 효율적인 단속으로 불법행위자의 저항을 해소하고자 함.
- 민주도의 문화시민운동 추진체계 구축으로 범시민 실천운동 정착과 불법행위 자율정비를 통하여 깨끗하고 안전한 거리 조성

□ 사업개요

- 『2010년을 노점상 불매운동의 해』로 지정 범시민 실천운동으로 전개
- 『문화시민 3無운동』 특별단속과 지역전담팀 자체단속 병행으로 범질서 확립 추진
- 민주도의 불법행위 근절 여건 조성으로 문화시민운동 조기 정착

□ 추진계획

- 『2010년을 노점상 불매운동의 해』로 지정 범시민 실천운동으로 전개
 - 공직자, 사회단체, 학생이 참여하는 월별 실천행동 선정 운영 등
- 범질서 확립을 위한 문화시민 3無운동 강력 추진
 - 『문화시민 3無운동』 특별단속 실시 : 월 2회
 - 지역전담팀 (미관1~미관10팀)의 소규모 특별단속 수시 실시
 - 상습불법지역의 자생 단체원 및 봉사단체가 참여하는 합동단속
→ 불법행위의 부정적 실태 집중 호소(고발)로 법집행의 정당성 공감 유도
- 경찰서와 공조(지역치안협의회 지원)로 불법행위자 강력 제재 실시
- 민(民)주도의 문화시민 실천운동 정착
 - 『문화시민의 거리』 활성화 및 확대 조성 : 39개소 → 76개소
(동 주민센터별 선정)
 - 『불법행위 민간자율정비단』 운영 → 58개 단체
 - 『문화시민운동 일제정비의 날』 내실 운영 : 월 1회
- 『청소년 불법현장 체험교실』 운영(여름방학, 주말 등) : 35회, 2,000명, 5백만원

노점상 허가제 추진으로 생계형 노점상 구제

- 시민생활의 불편을 초래하고 가로환경을 저해하는 노점상에 대하여, 그 간 규제와 단속이 반복되어 왔으나 실효성을 확보하는 데에는 한계가 있었음
- 생계형 노점상에 대한 허가제를 도입하여 바람직한 관리방안 모색

□ 사업개요

- 대상지역 _____ 부천/송내 역
 - 부천시 도시디자인 기본계획 병행
- 단계별 추진 : 제1단계(역세권), 제2단계(역세권을 제외한 전지역)
- 노점현황
 - 역세권 노점 : 90개소 [부천 64(71%), 송내 26(29%)]
 - 부천시 전체 차지 비율 : 24.3% ⇒ 부천 역(17.3%), 송내 역(7%)
 - 부천시 노점 : 371개소 [원미 230(62%), 소사 65(18%), 오정 76(20%)]

□ 그간의 추진상황

- 2009. 5 : 노점상 허가제 추진반(T/F팀) 구성 및 운영계획 수립(시장방침)
- 2009. 6 : 노점상 허가제 추진에 따른 기초자료 수집 및 벤치마킹 실시
- 2009. 7~12월 : 노점상 허가제 추진반(T/F팀) 회의 9회차 개최(월2회)
- 2009. 8. 19 : 『노점상 허가제 추진』에 따른 검토사항 보고(시장결재)
- 2009.10. 28 : 노점상 허가제 추진계획 수립 보고(시장결재)

□ 문제점 및 대책

- 장기적인 경기침체와 불경기로 인한 생계형 노점 자연발생
- 역광장 주변 및 다중밀집지역의 노점 집단화 및 고착화로 공공 공간의 장기점유 및 사유화 현상 발생
- ➡ 강력한 불법노점상 단속을 통하여 공공 공간의 사각지대를 회복하되 생계형 노점상에 대하여는 허가제를 통하여 구제함

□ 추진계획

- 저소득층 노점상허가제 추진 홍보
- 노점상 기초실태조사 및 세부추진계획 수립

(교통정보센터)

버스정보시스템 개선사업

- 노후화된 우리시 버스정보시스템의 기능을 개선하고 버스정보안내기를 추가 설치하여 시민들이 만족할 수 있는 버스정보 서비스를 제공하고자 함

□ 사업개요

- 사업기간 : 2010. 3 ~ 2010. 11
- 소요예산 : 1,580백만원(시비)
- 주요내용
 - 버스정보안내기 확충(60개소)
 - 우리시 마을버스정보를 경기도 버스정보시스템과 연계
 - 센터시스템과 버스단말기 교체 및 개선 1식

□ 추진계획

- 2010. 1 ~ 2 : 실시설계 추진
- 2010. 3 ~ 4 : 계약자 선정
- 2010. 4 : 시스템 착공
- 2010. 11 : 공사준공

편리한 교통시설기반 확충

- 주요 간선도로인 소사로~원종로간 첨단교통관리시스템(ATMS)을 구축하여 실시간으로 시민들에게 교통정보 제공 및 교통흐름을 원활히 하고자 함
- 청라~강서간 신교통수단인 간선급행버스체계(BRT : Bus Rapid Transit) 도입에 대한 우리시 사업비 부담 최소화

□ 사업개요

- 첨단교통관리시스템 구축
 - 사업기간 : 2009. 9 ~ 2010. 8
 - 사업위치 : 소사로 ↔ 멀피로 ↔ 원종로 10km 구간
 - 소요예산 : 2,000백만원
(국비 : 1,000, 도비 : 300, 시비 : 700)
 - 사업량
 - 센터 시스템 1식
 - 교통정보 수집장치 1식
 - 도로전광표지(VMS) 1식
 - CCTV 시스템 1식
 - 통신망 구축 1식
- 간선급행버스체계(BRT) 구축
 - 사업내용 : 인천 청라~부천 오정큰길~서울 강서간에 BRT 도입
 - 사업량
 - 구간 : 인천 청라 ~ 경기부천(오정큰길) ~ 서울 강서
 - 연장 : 23.1km(부천시 구간 : 6.2km)
 - 사업비 : 147,851백만원(국비:72,175, 지방비:75,675)
 - 사업기간 : 2006.01 ~ 2012.12

- BRT 사업비 중 시비는 2,016백만원 기 납부
- 2009년도 BRT 사업비중 국·도비(2,304백만원)만 납부하였으며 시비(768백만원)는 예산편성하지 않아 납부하지 않았으며, 2010년도 BRT 사업비도 국·도비(4,171백만원)만 예산편성하였으며, 시비(2,246백만원)는 예산반영 보류

□ 추진계획

- 첨단교통관리시스템 구축
 - 2009. 09 ~ 10 : 실시설계
 - 2010. 1 : 공사착수
 - 2010. 8 : 준공
- 간선급행버스체계(BRT) 구축
 - 2010.01 ~ 02 : 사업비 분담금에 대해 우리시 부담액이 최소화 되도록 지속적 노력
 - 2010. 3 ~ 2012. 12 : BRT 공사시행
 - 2013. 1 ~ : BRT 운행

방법용 CCTV 설치 운영 내실화

- 방법용CCTV의 지속 확대설치로 시민의 소중한 생명과 재산을 보호
- 안정적인 방법용CCTV 영상자료를 위한 향상된 시스템 구축

□ 사업개요

- 방법용 CCTV 설치 현황

계	2006년	2007년	2008년	2009년
208	51	10	52	95

- 차량번호 판독용 CCTV 설치 : 7개소/20대
- 모니터링 상황실 운영
 - 근무인원 : 경찰4명, 모니터요원 6명
 - 근무형태 : 3인 1조 교대근무(24시간 근무체계)

□ 추진계획

- 방법시스템 안정화 : 2010. 1 ~3
 - 영상표출 및 저장 프로그램 안정화
 - 기존 CCTV와 신규 CCTV 통합운영
 - 투망감시 및 지역별 모니터망 시스템 운영
 - 통신망(유무선) 구성 재설계 및 개선방안 도출
- 노후된 장비 보강 및 시스템의 레벨UP : 2010. 4 ~ 11
 - 지속적인 유지보수로 안정된 시스템 구축
 - 성능이 저하된 카메라 교체 및 시설 보강설치
 - 모니터 감시요원 확충 : 6명 → 10명
 - 통신망(유무선) 구성 개선

교통안전시설물 정비 및 확충

- 교통신호기, 차선도색, 교통표지판 등 교통안전시설물을 적기에 정비·확충, 교통사고 잦은 곳 및 교통혼잡지역 개선사업을 통하여 원활한 차량통행과 안전한 보행권 확보

□ 사업개요

(단위:백만원)

사 업 명	사 업 량	사업비	비 고
계	10건	2,527	
교통신호기 유지보수	560개소	372	
잔여시간표시기 설치	200대	96	
교통신호기 설치	관내 일원	104	
노면표시 유지보수	400km	400	
교통안전표지판 유지보수	500개소	200	
일방통행로 설치 및 유지보수	22개소	98	
어린이 보호구역, 노인보호구역 유지보수	73개소	300	
교통사고 잦은 곳 개선공사	상동우체국 삼거리 1식	100	
교통시설물 설치 및 보수공사	관내 일원	200	
교통혼잡지역 개선공사	약대오거리 외 1개소	657	

□ 추진계획

- 2010. 2 ~ 3 : 발주 설계 및 착공
- 2010. 12 : 공사 준공

교통신호운영 선진화 사업

- 『교통운영체계 선진화방안』에 따라 교통신호체계 및 신호연동화 개선을 통하여 교통정체를 완화하고, 전방 교통신호기 및 야간 횡단보도 안전을 위해 보행자 조명등을 설치하여 사고를 예방하고자 함

□ 사업개요

- 교통신호운영 개선사업
- 교통신호기 설치사업
 - 전방 교통신호기 설치
 - 횡단보도 보행자 조명등 설치

□ 추진계획

- 교통신호운영 개선사업
 - 기 간 : 2010. 2 ~ 7
 - 대 상 : 주요간선도로
 - 사 업 비 : 120백만원
 - 사업내용
 - 주요간선도로 연동화 등 신호운영개선 방안 검토
 - 대상축 교통신호제어기 교체
 - 교통정체가 심한 교차로 분석 등
- 교통신호기 설치사업
 - 기 간 : 2010. 2 ~ 12
 - 사 업 비 : 204백만원
 - 사업내용
 - 전방 교통신호기 설치 : 4개소 / 120백만원
 - 횡단보도 보행자조명등 설치(도시외곽) : 7개소 / 84백만원