

2010. 7. 21.(수) ~ 7. 28.(수)  
제163회 부천시의회(임시회)

## 주요 업무 보고

### 건설교통위원회

- 시민봉사과
- 환경녹지과
- 건설과

원 미 구



# 보 고 순 서

○ 시민봉사과	—————	3
○ 환경녹지과	—————	13
○ 건 설 과	—————	29



# 시민봉사과

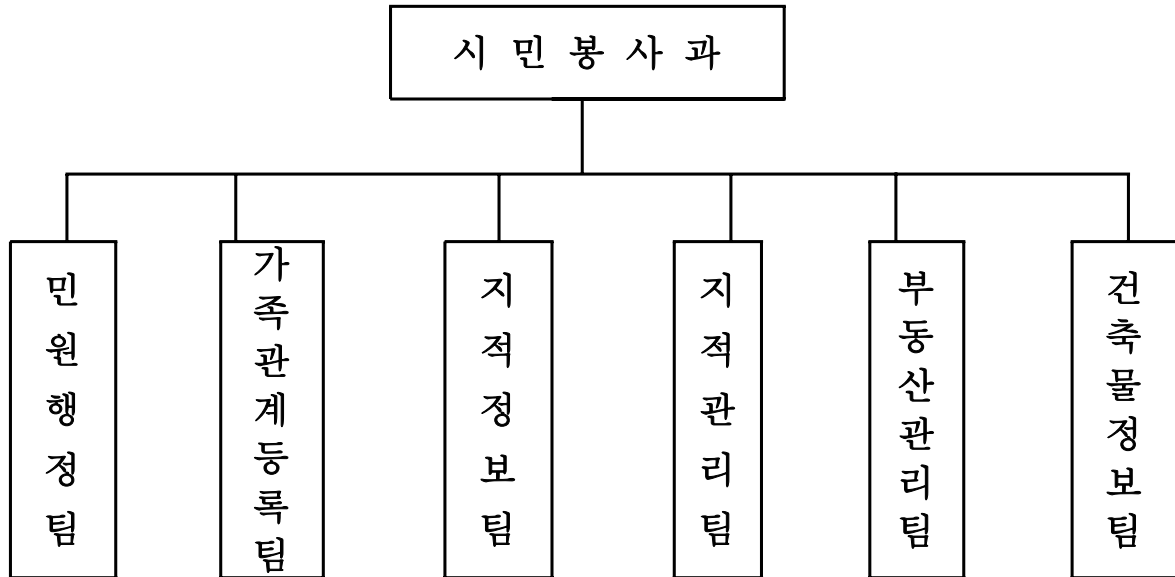
□ 일반현황	5
□ 2010. 주요업무보고	
○ 부동산실거래가 신고제도의 정착	8
○ 토지이동조사에 의한 지적 단박 서비스 운영	9
○ 시민의 안전을 위한 부동산거래 및 투기억제	10
○ 공평과세를 위한 개별공시지가 조사	11
○ 건축물대장 민원처리기간 단축범위 확대	12



# 일 반 현 황

(2010. 6. 30. 현재)

□ 조 직 : 6개 팀



□ 인 원 : 26명(현원)

(단위 : 명)

구 분	정원	현원	5급	6급	7급	8급	9급	가능직
계	29	25	1	6	13	3	2	
민원행정팀	8	7	1	1	3	1	1	
가족관계등록팀	5	4		1	2	1		
지적정보팀	5	4		1	3			
지적관리팀	3	3		1	1	1		
부동산관리팀	5	4		1	2		1	
건축물정보팀	3	3		1	2			

□ 인구수

(단위 : 명)

세대수	인구수			기타
	계	남	여	
165,120	446,433	222,909	223,524	부천시 인구 (868,832명) 대비 51.38%

□ 외국인 등록

(단위 : 명)

계	중국 (한국계)	필리핀	베트남	미국	일본	캐나다	영국	기타
8,063	5,393 (4,354)	529	517	239	123	74	34	1,154

□ 민원사무처리

(단위 : 건)

구분	유기민원						창구민원	진정민원
	계	인허가	등록	신고	면허	기타		
총계	6,061	95	422	1,102	58	4,384	52,195	24

□ 가족관계등록부 관리

법정동	가족관계등록 인구수	공부현황			
		가족관계등록부	제적부	색출장	수형인명부
9	148,874	303권	227권	28권	10권



□ 토지등록

(단위 : 필지수, m<sup>2</sup>)

계		국 유 지		민 유 지	
필지수	면 적	필지수	면 적	필지수	면 적
25,946	20,581,812	3,359	8,430,024	22,587	12,151,787

□ 토지(임야)대장

(단위 : 장, 권, 호수, 지번수)

총 계	부 책 식 대 장				카 드 식 대 장					토지(임야)전산화일			
	소 계	토 지	임 야	공유지 연명부	소 계	토 지	임 야	공유지 연명부	집 합 건 물	소 계	토 지	임 야	집 합 건 물
226,444	461	121	4	336	67,261	38,616	1,102	12,085	15,458	158,722	25,521	436	132,765

□ 지적(임야)도면

(단위 : 매)

계	폐 쇄 지 적 (임 야) 도					일 람 도	색 인 도	경 계 점 좌표등록부
	소 계	1:500	1:600	1:1200	1:6000			
12,463	1,038	556	172	296	14	26	29	12,370

□ 지적측량기준점 관리

(단위 : 점)

계	지적삼각점	지적삼각보조점	도 근 점
1,267	4	53	1,210

□ 부동산중개업소

(단위 : 개소)

계	공인중개사	중개인	기타(법인)
1,134	1,004	128	2

# 부동산실거래가 신고제도의 정착

◇ 부동산실거래가 신고 제도를 정착 시키고 부동산거래의 투명성을 확보하여 다운계약서 작성 방지 및 신고지연에 따른 신고인의 재산적 피해방지와 주택가격 안정 도모를 위한 홍보 활동 강화

## □ 사업개요

- 대 상 : 부동산실거래가 신고 지역 및 거래 가격 허위 신고
- 근 거 : 『공인중개사의업무 및 부동산거래신고에관한법률』 제27조
- 주요내용
  - 부동산 매매 계약일로부터 60일 이내에 실거래가 신고
  - 신고지연 및 거래가격 허위신고 시 취득세의 3배 이하 과태료 부과

## □ 추진실적

- 부동산실거래가 신고제도 홍보 안내 계획서 수립 — 2010. 1월
- 부동산실거래가 신고 홍보 안내문 작성 ————— 2010. 2월
- 홍보 대상지 아파트 현황 및 관내 중개업소 현황 파악 - 1,265개소
- 부동산실거래가 신고 시·구청 홈페이지 안내문 등록 ——— 2회
- 유선방송 및 지방신문, LED 전광판 홍보 실시 ————— 9회
- 안내문 관내 아파트관리사무소 및 공인중개사 발송 ——— 210건

## □ 향후 추진계획

- 부동산실거래 신고 주민 홍보 극대화를 위한 2차 홍보 실시
- 부동산실거래가 신고 접수창구에 홍보 안내문 포스터 부착
- 아파트 및 공인중개사 부동산실거래가 신고 홍보 안내문 발송
- 현장 출장을 위한 아파트 및 공인중개사 사무소 구역별 분류
- 부동산실거래가 신고 접수 건에 대한 법률 위반 건 파악 조사

## □ 문제점 및 대책

- 부동산실거래가 지연 신고 행위자는 매년 발생하고 있음
- 부동산실거래가 신고 홍보의 인위적 한계로 인한 피해 예방 미흡
  - 지속적이면서 다양한 홍보 매체를 활용한 적극적인 홍보 활동 실시
  - 매월 규칙적인 홍보 안내문 발송으로 주민 재산적 피해 최소화

# 토지이동조사에 의한 지적 단박 서비스 운영

- ◇ 실제 토지이용 현황과 지적공부의 등록사항이 상이한 토지를 일체조사하여 이용현황에 부합되도록 공부를 정리함으로서
- ◇ 지적공부의 공신력 제고 및 지적민원 서비스 질적 향상으로 고객감동 실현

## □ 사업개요

- 조사대상 : 25,997필지
- 2필지 이상에 건축된 주택의 부속 토지를 1필지로 합병관리
  - 건축물대장에 2필지로 등록된 토지소유자에게 합병신청서 송부
- 지적공부와 토지이용현황이 다른 토지를 일치하도록 지목변경 정리

## □ 추진실적

- 인,허가 등 자료요구(관련부서 협의) - 3월(건축과, 회계과, 도로과 등)
- 인,허가 자료 및 건축물대장과 지적공부를 상호 비교분석하여 조사
  - 원미동, 심곡동, 춘의동 \_\_\_\_\_ 11,160필
- 지목변경 및 합병대상 토지에 대한 현지조사 \_\_\_\_\_ 153필
  - 지목변경 : 53필, 합병 : 100필
- 대상지 확정 및 토지이동신청 안내문 발송 \_\_\_\_\_ 153필
  - 지목변경인 경우 취득세자진 납부 신고 안내문 발송

## □ 향후 추진계획

- 동별 대상토지 발취 - 7월,10월(도당동,약대동,소사동,역곡동,중동,상동)
  - 인,허가 자료 및 건축물대장과 지적공부를 상호 비교분석 조사
- 현지조사 실시 \_\_\_\_\_ 8,11월
  - 현지조사 실시 : 전량(담당동별) 현지 실사 시행
- 대상지 확정 및 토지이동신청 안내문 발송 \_\_\_\_\_ 9,12월
  - 지목변경인 경우 취득세자진 납부 신고 안내문 발송
- 지적공부 정리 \_\_\_\_\_ 매월
  - 토지이동종목별 정리(신청서 도착시 즉시 처리)
- 등기촉탁 및 처리결과 알림 \_\_\_\_\_ 관련공부정리 즉시

# 시민의 안전을 위한 부동산거래 및 투기억제

◇ 중개업소 실명제를 통해 부동산 거래질서의 선진화를 유도하고 토지거래 허가된 토지에 대한 사후 보완적 이행실태점검을 통해 토지이용의 적정성을 제고하는 가운데 부동산투기를 실효적으로 차단코자 함

## □ 사업개요

- 중개업자 보수교육 및 간담회 실시
- 명찰패용제 실시
- 사후토지이용실태점검

## □ 추진실적

- 중개업자 보수교육 및 간담회 실시 ————— 1회 / 20명
  - 보수교육 및 부동산거래 선진화 시책 설명
- 명찰패용제 실시 ————— 1회 / 1,165명
  - 명찰패용을 통한 중개업자 실명인증
  - 명찰제작 및 배부 : 2010. 4월 / 500개소
- 사후 토지이용 실태점검 ————— 70필지/93,061m<sup>2</sup>

## □ 향후 추진계획

- 중개업자 보수교육 실시 : 2010. 7월중 / 관내 중개업자 전원
- 명찰 패용제 실시
  - 명찰제작 : 2010. 6월중
  - 배 부 : 2010. 7월중 배부완료
  - 이행실태점검 : 2010. 9월중
- 사후 토지이용 실태점검
  - 실태조사 완료 : 2010. 7. 9(금)한
  - 위반토지(주)에 대한 시정명령 및 행정처분

# 공평과세를 위한 개별공시지가 조사

◇ 토지관련 조세와 각종 부담금의 부과기준으로 활용됨에 따라 시민의 재산권과 밀접한 관계가 있는바 정확한 토지특성조사 및 지가산정하고, 특히 뉴타운지역은 사업방식, 사업단계를 구분 조사 적용하여 적정가격 조사

## □ 사업개요

- 기 간 : 2010. 1. 1 ~ 12. 31(년 2회 조사)
- 대 상
  - 1월1일 기준 : 원미구 전체 필지 ( 25,283필지)
  - 7월1일 기준 : 2010. 1. 1 ~ 6. 30까지 발생한 토지 이동 분

## □ 추진실적

구 분	추진기간	실적	비고
토지특성조사	01. 02 ~ 02. 29	25,283필지	
지가산정	03. 03 ~ 03. 20	25,283필지	
산정지가 검증	03. 21 ~ 04. 18	12,642필지	
열람 및 의견접수 처리	04. 19 ~ 05. 08	9필지	
결정·공시 개별통지	05. 31	25,283필지	

## □ 향후 추진계획

구 분	추진기간	기준	비고
이의신청 접수 및 처리	06. 01 ~ 07. 30	1월1일기준	
토지특성조사	07. 02 ~ 08. 08	수시분	
지가산정 및 검증	08. 11 ~ 09. 05	수시분	
열람 및 의견접수 처리	09. 08 ~ 09. 30	수시분	
결정·공시 개별통지	10. 31	수시분	

# 건축물대장 민원처리기간 단축범위 확대

◇ 건축물 정보화사업 기반구축 완료와 정비사업이 진행되면서 금년부터 건축물대장 민원처리기간 단축범위 확대로 질 높은 행정서비스 제공

## □ 사업개요

- 건축 인·허가로 사용승인 된 건축물에 대한 신속한 전산화 작업
- 수시 발생하는 건축물대장 관련민원 신청 건까지 단축범위 확대

## □ 추진실적

- 건축물대장 관련 신청 민원 처리기간 단축
  - 민원처리기간 단축 : 7일 → 4일(3일 단축목표)
  - [실적] 35.4% / [계획] 32%
  - 민원처리기간 단축률 분석 : 반기 1회(상반기 실시 예정)
- 민원처리 완료 후 SMS 문자발송 안내
  - 민원접수 시 첨부된 신청인 연락처로 발송 : 83건

## □ 향후 추진계획

- 건축물대장 관련 신청 민원 지속 추진
  - 금년도 목표 32%단축 달성 및 내년도 목표 34%단축으로 상향조정하여 행정서비스 향상

## □ 문제점 및 대책

- 문제점 : 일부 신청민원에 대하여 단축목표 미달성
  - 신청서 오기작성 및 신청내용과 현장 불일치로 인한 민원보완으로 단축목표에 미달
- 대책 : 민원접수요령 안내 실시
  - 민원신청 절차 및 신청서 작성요령을 구청 홈페이지를 통한 안내
  - 민원인 직접방문 접수 시 신청서 작성요령에 대한 충분한 안내

# 환경 녹지과

□ 일반현황	15
□ 2010. 주요업무보고	
○ 환경보전 의식향상 및 저탄소녹생성장 기반구축	18
○ 평온한 생활환경 저해요인 관리강화	20
○ 깨끗하고 쾌적한 가로환경 유지	22
○ 꽃과 숲이 어우러진 녹색도시 조성	23
○ 시민이 즐겨찾는 쾌적한 산림환경 조성	25
□ 특수시책	
○ 인조꽃담장 설치로 무단투기 제로화사업	27

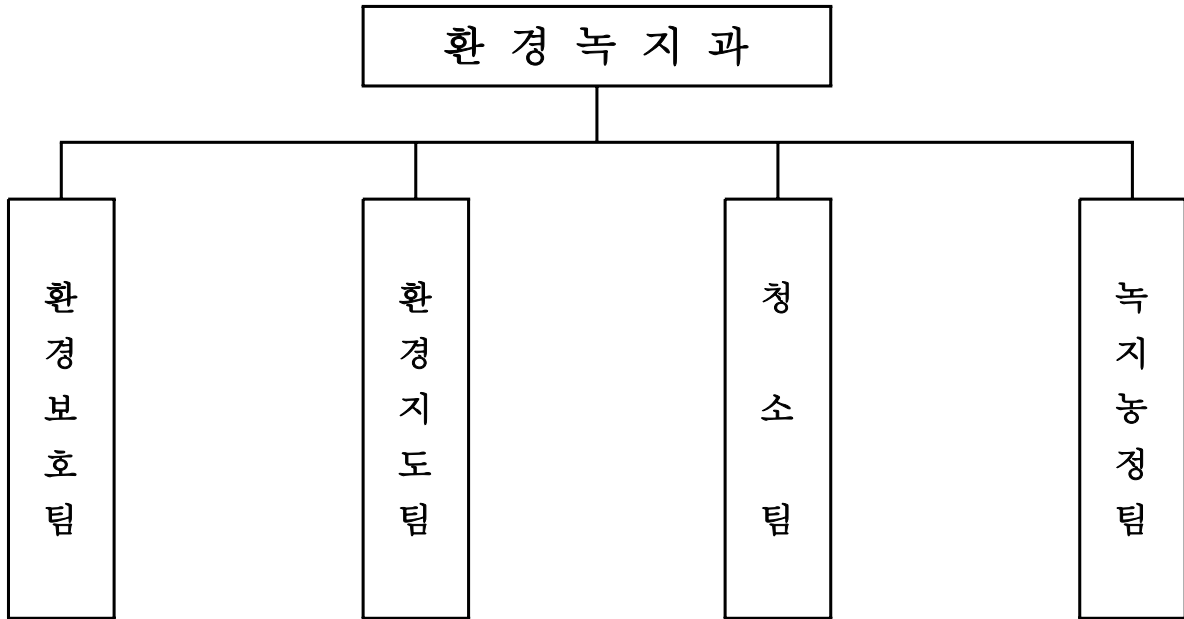




# 일 반 현 황

□ 조 직 (4개 팀)

(2010. 6. 30 현재)



□ 인 원 : 정원 23명(현원 25명)

(단위 : 명)

과 별	정원	현원 합계	일 반 직							기 능 직					비고	
			소계	4급	5급	6급	7급	8급	9급	소계	6급	7급	8급	9급		10급
계	23	25	19		1	4	10	3	1	6		3	3			
환경보호팀	5	5	4		1	1	2			1			1			
환경지도팀	5	5	5			1	3	1								
청 소 팀	5	8	5			1	3		1	3		1	2			
녹지농정팀	8	7	5			1	2	2		2		2				

※ 과원(3명) : 기능8급 3(운전원 근무지 지정) / 결원(1명) : 환경8급 1

□ 환경오염 배출시설 현황

(단위 : 개소)

계	소음·진동	비산먼지	휘발성 유기화합물	폐기물 배출업소	비고
1,250	108	40	40	1,062	

□ 청소인력 및 장비 현황

(단위 : 명,대)

환경미화원				청소장비			비고
총계	진공노면 청소반	가로 청소반	민원 처리반	계	진공노면 청소차	살수차	
73	6	62	5	9	6	3	

□ 재활용(1회용품 포함) 및 음식물쓰레기 감량사업장 현황

(단위 : 개소)

총계	1회용품 사용규제 대상업소					재활용 의무 대상 시설	음식물쓰레기 감량의무사업장			
	소계	식품 접객업	도소매 업소	목욕장 숙박업	기타		소계	일반 음식점	집단 급식소	기타
12,729	9,997	5,769	1,956	51	2,221	1,851	881	725	148	8

□ 경지면적 및 농가 현황

농가수	계	전	답
9,900세대	43ha	38ha	5ha

※ 부천시의 5.3%(농가수 : 농지원부 등재 기준)

□ 녹지현황

(단위 : 개소/m<sup>2</sup>)

계	보행자	완충녹지	공공공지
180 (453,522)	50 (148,725)	60 (164,736)	70 (140,061)

※ 부천시의 64.9%

□ 산림현황

계	원미산	도당산	역곡산	비고
308ha	203ha (해발 167m)	40ha (해발 106m)	65ha (해발 121m)	

※ 부천시의 31.4%

□ 가로수 현황

계	소나무	은행	버즘	느티	왕벚	목백합	감나무	메타	회화	가중	칠엽수	대왕참나무	중국단풍	아팝나무	기타 (갈जू지)
20,292 주 (87개 노선)	88	5,744	4,397	2,690	1,556	1,724	49	1,208	1,384	360	137	242	51	235	379

※ 부천시의 67%

# 환경보전 의식향상 및 저탄소녹색성장 기반구축

- ◇ 환경오염으로 인한 지구 온난화 및 자연생태 파괴의 심각성을 일깨워 주고 환경보전을 위해 실천해 나갈 수 있는 시민 분위기를 확산
- ◇ 녹색성장 선도구 건설을 위한 저탄소 녹색성장 기반 구축

## □ 사업개요

- 자연생태 환경교육 프로그램 운영

구 분	대 상	학생수	장 소	비고
자연생태 환경교육	관내 34개 초등학교	36,000명	· 중앙공원 도당산 시민의 강, 학교 주변 소공원 등	
환경관련 처리시설 견학			· 북부수자원 생태공원 · 부천시폐기물처리장	
환경작품 공모전			· 글짓기, 포스터 부문	

- 탄소포인트제 확산을 통한 저탄소 사회의 구현
- 범시민 1인 1나무심기 운동 전개

## □ 추진실적

- 자연생태 환경교실 운영
  - 운영기간 ————— 2010. 4. 28 ~ 6. 16
  - 상반기 자연생태 체험교실 참여 ————— 49학급 1,597명
  - 교육내용 : 자연생태강사를 통한 현장 체험교육
- 환경보전 작품 공모전 개최 — 2010. 5. 15 ~ 6. 15 (1개월간)
  - 공모부문 ————— 2개 부문(글쓰기·포스터)
  - 응모대상 ————— 원미구 관내 34개 초등학교 재학생
  - 작품주제 및 내용 : 환경체험담이나, 자연환경의 소중함을 담은 내용
- 탄소포인트제 참여 ————— 2,013세대
- 범시민 1인 1나무심기 운동 전개
  - 나무 나눠주기(무료) 행사 개최 ————— 2010. 4. 2
  - 참여 인원 및 수량 ————— 1,217명 4,000주

- 자원순환 녹색성장 재활용 나눔장터 운영
  - 운영기간 \_\_\_\_\_ 2010. 4 ~ 11 (월1회)
  - 운영시간 \_\_\_\_\_ 마지막주 토요일 14:00 ~ 17:00
  - 상반기 재활용 나눔장터 참여 \_\_\_\_\_ 3회 2,000명
  - 중고물품의 매매교환을 통한 초등학교의 절약의식 고취
- 시범 Green 마을 육성 지원 — 1개 단지(중흥마을 신동아영남아파트)

## □ 향후 추진계획

- 환경보전 작품 공모전
  - 우수 작품 전시회 개최 \_\_\_\_\_ 7월
  - 우수 작품집 제작배부(12월중) \_\_\_\_\_ 63개교 500부
- 환경처리시설 견학
  - 관내초등학교 대상 수요조사 \_\_\_\_\_ 9월
  - 환경관련 처리시설 견학(가을) \_\_\_\_\_ 2개교 300명
- 하반기 자연생태 환경교실 운영
  - 하반기 수요조사 \_\_\_\_\_ 9월
  - 하반기 자연생태 체험교실 참여 \_\_\_\_\_ 10개교 1,600명
- 자원순환 녹색성장 재활용 나눔장터 운영 \_\_\_\_\_ 4회
- 시범 Green 마을 지원 \_\_\_\_\_ 연중

# 평온한 생활환경 저해요인 관리강화

- ◇ 평온한 생활환경을 저해하는 공해배출업체 스스로 점검 및 관리하는 자율 점검제도의 지속적 추진으로 환경보전 도모
- ◇ 공사장 소음 및 비산먼지발생 민원에 대한 도우미 운영으로 신속한 민원 해결

## □ 사업개요

### ○ 공해배출업소 현황

(단위:개소)

구 분	계	소음	휘발성 유기화합물	사업장 폐기물	의료 폐기물	지정 폐기물	비산 먼지	비 고
계	1,250	108	40	23	624	415	40	

### ○ 연도별 민원발생 현황

(단위:건)

구 분	2006년	2007년	2008년	2009년	2010년 (5월말 기준)	비 고
계	246	288	405	378	159	

## □ 추진실적

### ○ 공해배출업소 스스로 관리하는 자율점검 추진

- 대 상 ————— 공해배출업소(소음, 폐기물 등)
- 자율점검 안내 및 자율점검표 발송 ————— 1250개소/4월
- 1차 자율점검표 제출(우편, fax 등) ————— 804개소(64.3%)
- 1차 자율점검 미이행업소에 대한 2차 자율점검표 발송 — 446개소/5월

### ○ 공해배출업소 신규사업장 지도점검 및 방문교육

- 대 상 ————— '10년 신규사업장(소음, 폐기물, 비산먼지 등)
- 의료폐기물 신규사업장 방문교육 ————— 63개소/4월
- 비산먼지발생 신규사업장 방문교육 ————— 21개소/5월

- 공사장 소음 민원처리 도우미제 운영 ————— 1회/5월
  - 환경기술지원반 운영회의 개최
    - 일 시 : 2010. 5. 31(월) 11시
    - 장 소 : 원미구청 제2소회의실(2층)
    - 참석인원 : 7명(특별관리 공사장 환경담당 6명, 공무원1)
  - 운영내용
    - 비산먼지 및 공사장 소음민원 대처사례 상호 공유
    - 비산먼지 및 소음저감 방안제시 등
- 취약시간대 공해순찰 ————— 18회/월3~4회
- 자동차배출가스 무료측정의 날 운영 ————— 3회

#### □ 향후추진계획

- 공해배출업소 자율점검 미이행업소 특별점검 및 단속 추진
  - 방문점검시 지적사항 패널티 부여 → 가장 과중한 법 적용
- 공해배출업소 신규사업장 지도점검 및 방문교육
  - 대 상 — '10년 신규사업장(지정, 휘발성유기화합물사업장 등)
- 공사장 민원처리 도우미 및 생활공해 실명제 운영
  - 대 상 ————— 특별관리공사장 6개소
- 취약시간대 공해순찰(공휴일, 야간시간대) ————— 3~4회/월
- 자동차배출가스 무료측정의 날 운영 ————— 1회/월

# 깨끗하고 쾌적한 가로환경 유지

- ◇ 올바른 쓰레기 배출문화 정착 및 신속한 가로청소 체계 구축
- ◇ 시민이 만족하는 아름답고 깨끗한 가로환경 유지

## □ 사업개요

- 가로청소 실시 ————— 4개구역 158km (1인당 2.5km)
  - 가로환경미화원 73명 (환경미화원 62명, 노면청소차 6명, 환경기동반 5명)
- 진공노면청소차 및 고압살수차 운영 ————— 63개노선 212km
  - 노면청소차 : 6대, 고압살수차 : 3대
- 무단투기 감시 CCTV 운영 ————— 27개소
- 공중화장실 EM 살포 및 관리 ————— 86개소

## □ 추진실적

- 가로환경 청소
  - 가로환경미화원 청소(8m이상 도로) ————— 62명
    - 오전 : 05:00~09:00    오후 : 13:00~17:00    토요일 : 05:00~09:00
  - 가로환경미화원 직무·안전교육 실시 ————— 2회/분기별 1회
  - 진공노면청소차 및 살수고압차 운영 ————— 노면6, 살수3(구역별 실시)
    - 황사발생(종료시점 살수), 폭염대비(30℃ 이상 살수) 살수 실시
    - 청소가 어려운 이면도로 찾아가는 살수차 운영 : 8회
- 쓰레기불법투기 단속 및 취약지 정비
  - 쓰레기불법투기 매주 1회 합동 단속 및 과태료 부과 : 69건 11,260천원
  - 쓰레기 불법투기 취약지 정비를 위한 인조 꽃담장 설치 : 102개소
  - CCTV 이동설치로 감시기능 강화 : 10개소 1회 이동설치
- 올바른 쓰레기 배출문화 정착을 위한 홍보물 부착 및 배포 30,000매
- 청결한 공중화장실 조성을 위한 EM 배부 ————— 연중

## □ 향후추진계획

- 쓰레기 불법투기 강력 단속 및 올바른 쓰레기 배출 홍보 · 연중
- 무단투기 취약지 인조꽃담장 설치 지역 사후 관리 : 102개소
- 하반기 CCTV 이동설치로 취약지 완전 정비 : 12개소



# 꽃과 숲이 어우러진 녹색도시 조성

- ◇ 가로변에 조성된 녹지경관의 적기 유지관리와 신규녹지조성지 확대
- ◇ 계절별 특색있는 꽃과 녹음이 어우러진 아름다운 녹색 경관 조성

## □ 사업개요

- 경기도체전, 복사골 예술제, 영화제 등 주요행사를 대비하여 계절별 꽃식재 및 꽃탑조성으로 행사분위기 고조
- 기조성된 가로수 및화단의 유지관리로 쾌적한 녹색도시 조성

## □ 추진실적

- 가로수정비
  - 전지(384주)/보식(150주)/보호틀(206개) —— 부일로등9개노선150,000천원
- 도심지나무심기 - 체육관길등3개소 눈주목등4종 4,272본, 8,000천원
- 옹벽,벽면녹화 - 멀피길 및 수주로 중앙분리대540m , 12,000천원
- 도체전대비 아름다운 꽃길조성
  - 시계지역,주도로 및 행사장 일원 화분배치 및 초화식재
  - 고가교 꽃벽조성 —— 계남고가, 신흥고가 15,998천원
  - 꽃탑설치,포토존 조성 —— 꽃탑 3개소, 포토존 3개소 137,571천원
  - 웬스걸이화분설치 —— 제라늄등5종 5100본 14,669천원
  - 가로등주용화분설치 —— 중동대로,멀피길196개소 20,662천원
  - 소품활용화단조성 —— 종합운동장,계남큰길 8,815천원
- 희망근로 사업 『건고싶은 녹색경관 조성』 추진
  - 화단조성 —— 연장: 1700m,폭2m,가로수등소교목500주, 175,645천원

### 도체전 대비 꽃길조성



꽃조형물



포토존



멀피길 중앙분리대

## 건고싶은 녹색경관 조성



작업전



작업중



작업후(샘플작업)

### □ 향후 추진계획

#### ○ 가로수정비

- 전지(3,196주) ————— 부일로등9개노선, 자체인력작업

#### ○ 희망근로 사업 『건고싶은 녹색경관 조성』 추진 — 2010. 8월말

- 화단조성 ————— 관목및지피식재45,750본/정원등100ea설치 70,000천원

# 시민이 즐겨찾는 쾌적한 산림환경 조성

◇ 시민이용이 많고 접근성이 좋은 원미산을 중심으로 트레킹 코스 조성, 등산로 정비, 이야기가 있는 숲길 가꾸기 등을 통해 시민이 즐겨찾는 쾌적한 산림환경 조성

## □ 사업개요

- 훼손된 산림을 건강하고 아름답게 가꾸고 시민이 즐겨찾는 숲으로 조성

## □ 추진실적

- 도심속 쾌적한 산림환경 조성
  - 등산로정비 —— 벤치등 4종256건, 화장실관리용역8개소 2,732천원
  - 화장실(자연발효화장실)교체 —— 원미산 정상등2개소 13,200천원
- 봄철 산불진화대운영
  - 산불전문예방진화대 ————— 917ha 6명, 104일, 20,300천원
- 공공산림가꾸기
  - 공공산림가꾸기 전문인력 배치 —— 10명, 6개월, 13.2ha, 60,870천원
- 산림병해충방제 운영
  - 산림병해충 방제인부 ————— 4명, 120일, 11,641천원
  - 수목 병해충방제 수간주사 ————— 4,500본, 53,460천원
- 원미산 정상 전망대(팔각정) 건립
  - 경기도시책추진보전금 확보 ————— 200백만원



숲가꾸기사업



노후화장실교체(진달래동산)



수간주사

## □ 향후 추진계획

### ○ 원미산 정상 전망대(팔각정) 건립

- 사업규모 ————— 360m<sup>2</sup> 500백만원(도비 200, 시비 300)
- 추진일정
  - 2010. 9 : 제2회 추경예산 시비(3억원) 반영 요구
  - 2010. 11 : 용역설계 (GB관리계획 변경승인 절차 병행)
  - 2011. 3 : 시민설명회 개최
  - 2011. 4 : 착공
  - 2011. 10 : 준공

### ○ 공공산림가꾸기

- 공공산림가꾸기인부 ————— 10명, 6개월, 11.8ha, 72,594천원

### ○ 산림병해충방제 운영

- 산림병해충 방제인부 ————— 4명, 90일, 41,085천원

### ○ 가을철 산불진화대운영

- 산불전문예방진화대 ————— 917ha 7명, 76일, 14,196천원

## 인조꽃담장 설치로 무단투기 제로화사업

◇ 강력한 경고와 단속에도 줄어들지 않는 쓰레기무단투기 근절을 위하여 상습무단투기지역에 인조 꽃 담장을 설치하여 차마 아름다운 꽃 앞에서는 쓰레기를 버릴 수 없도록 의식변화(넛지효과) 유도

### □ 사업개요

- 대 상 : 원미구 관내 쓰레기 취약지 102개소
- 기 간 : 2010. 3. 2 ~ 6. 30
- 소요예산 : 40,000천원(희망근로프로젝트사업 재료비)

### □ 추진실적

- 영등포구 벤치마킹 및 대상지 조사 ————— 2010. 2월  
· 쓰레기무단투기 취약지중 인조 꽃 담장 설치가능 지역 조사선정
- 인조 꽃 담장 설치 완료(102개소) ————— 6월  
· 지역 특성에 맞는 다채로운 꽃 담장 설치로 아름다운 도시이미지 연출
- 꽃 담장 설치 인근지역 쓰레기 안 버리기 가가호호 방문 홍보  
· 쾌적한 환경을 위하여 무단투기금지 주민 자율 참여 협조 : 수시  
· 쓰레기 배출방법 리후렛 및 홍보물 배부 : 50,000부



### □ 추진성과 및 향후계획

- CCTV와 강력한 단속에도 줄어들지 않던 무단투기가 현격히 줄어듦
- 도시미적 감각과 예술적인 면에도 손색이 없어 도시환경개선 효과가 큼
- 희망근로 프로젝트 사업예산 활용 및 적은 예산으로 많은 효과
- 관리주체를 동단위 자생단체로 선정 주민 스스로 마을을 깨끗하게 관리

### □ 문제점 및 대책

- 정기적 인조꽃 교체에 따른 예산확보 필요 (연 20,000천원)
- 인조꽃 교체 소요예산 반영 및 동 자생단체에서 관리 추진



# 건 설 과

□ 일반현황	31
--------	----

## □ 2010. 주요업무보고

○ 내 집안 주차장 지원사업	36
○ 수주로 보도정비 공사	37
○ 소규모 주민편익사업	38
○ 동부하이텍 주변 도로개설 공사	39
○ 도로 및 도로시설물 정비사업	40
○ 가로등 유지보수	41
○ 보안등 유지보수	42
○ 재난중점관리대상 시설물 안전점검	43
○ 민방위 비상급수시설 이용환경 개선	44
○ 하수관거 정비	45
○ 하수관거 준설	46
○ 하수암거 보수	47

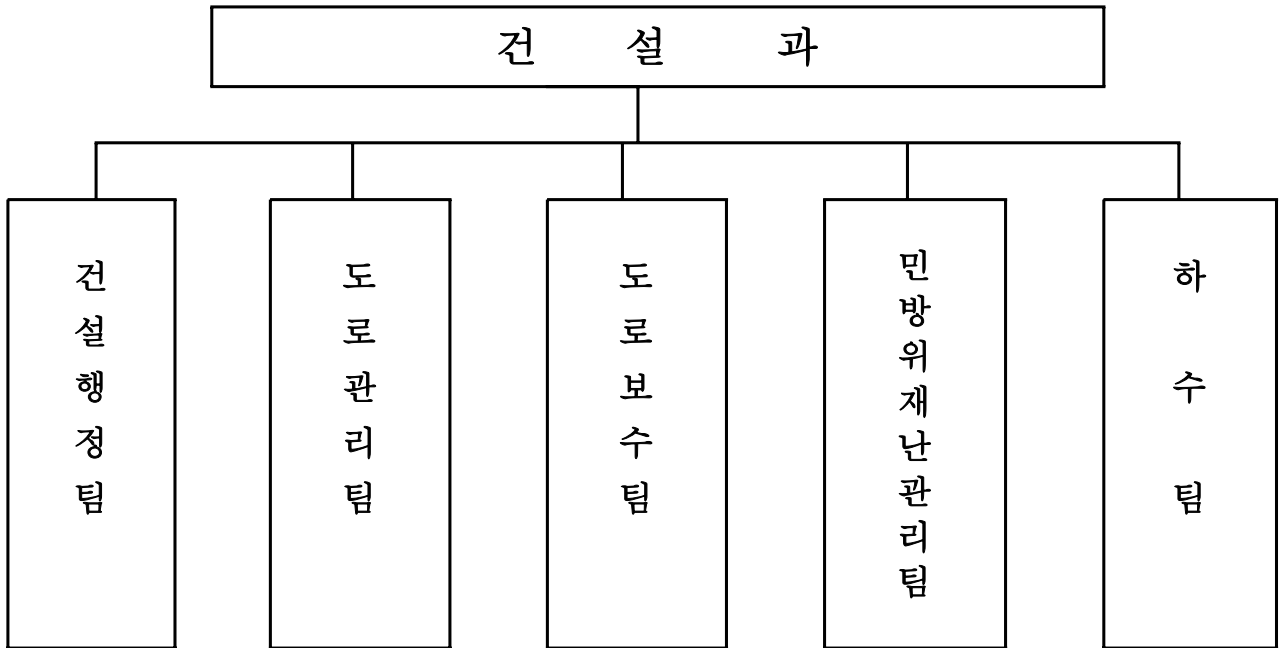




# 일 반 현 황

## □ 조 직 (5개 팀)

(2010. 6. 30 현재)



## □ 인 원 : 정원 29명(현원 28명)

(단위 : 명)

과 별	정원	현원 합계	일 반 직							기 능 직						비고
			소계	4급	5급	6급	7급	8급	9급	소계	6급	7급	8급	9급	10급	
계	29	28	23		1	5	9	4	4	5		1	4			
건설행정팀	8	7	7		1	1	3	1	1							
도로관리팀	4	4	4			1	1		2							
도로보수팀	6	7	4			1	3			3		1	2			
민방위 재난관리팀	4	4	4			1	1	1	1							
하수팀	7	6	4			1	1	2		2			2			

□ 도로 현황

○ 도로연장

(단위 : km)

총연장	주간선도로	보조간선도로	기타도로	비고
306	37	50	219	

○ 미개설도로

(단위 : 백만원, m)

노선수	연장	사업비	비고
53	10,305	68,656	

□ 주요 도로구조물 현황

총개소수	고가차도 (4개소)	지하차도 (2개소)	육교 (8개소)
14개소	계남고가차도 신흥고가차도 무지개고가차도 신상교	상동지하차도 작동지하차도	소사육교 소명육교 중흥육교 춘의레포츠육교 중동IC육교 호수공원육교 소풍터미널 육교 위브더스테이트 앞 육교

□ 도로표지판 현황

구분	합계	국도	시도	비고
계	832	35	797	
경계표지	5	-	5	
방향표지	827	35	792	

□ 설해예방 장비 및 자재현황

제설함	장 비			자 재			
	염화칼슘 살포기 (대)	차량 (대)	제설 삽날 (개)	염화칼슘 (포)	천일염 (포)	모래 (m <sup>2</sup> )	교량용 제설재 (포)
140	17	23	4	4,605	-	-	-

□ 가로·보안등 현황

(단위 : 등)

총개소수	가 로 등	보 안 등	비 고
13,264	7,494	5,770	

□ 민방위 관리

○ 민방위대원 현황

(단위 : 명)

총대원	지 역 대		직 장 대		교육훈련시간	비고
	1~4년차	5년차이상	1~4년차	5년차이상		
32,731	11,871	19,573	360	927	○ 1~4년차 : 연4시간 ○ 5년차이상 : 연간1시간 (소집점검)	

○ 민방위 비상급수시설 현황

(단위 : 개소)

시설형태	시설수	규모(톤/일)	수질상태		비고
			음용수	생활용수	
계	55	9,748	19	36	
정부지원	12	1,833	12	-	시설물 설치비용 정부지원 급수시설
공공지정	5	861	3	2	학교 등 공공시설물 내 급수시설
민간지정	38	7,054	4	34	민간소유의 급수시설

○ 민방위 비상경보시설

연번	관리부서	소재지	설치연도	앰 프 출력(W)	비고
1	원미구청	원미1동 원미구청 옥상	1997	2,400	경보싸이렌
2	심곡3동주민센터	부천전화국 옥상	1997	2,400	"
3	역곡1동주민센터	역곡1동주민센터 옥상	1997	2,400	"
4	도당동주민센터	도당동주민센터 옥상	1999	2,400	"
5	상1동주민센터	상1동주민센터 옥상	1997	2,400	"
6	원미1동주민센터	교통공원 내	-	-	무선램프
7	중2동주민센터	중2동주민센터 옥상	-	-	무선램프

□ 재난중점 관리 시설물 현황

○ 시특법 관리대상 시설물(시설물의 안전관리에 관한 특별법)

시설물	위치	규모		준공년도	현 안전등급
		연장(m)	폭 또는 높이(m)		
<b>9개소</b>					
계남고가교	중2동(중부경찰서 뒤)	L=528	B=23.3	1993	C
신흥고가교	중2동(소방서 앞)	L=523	B=16.5	1993	C
무지개고가교	상2동(부천터미널 앞)	L=537	B=17.5	2002	B
상동지하차도	상2동(호수공원 입구)	L=612	B=20.5	2002	B
신 상 교	중동 194-57	L=160	B=31	2006	A
멀뚱로절개지옹벽	소사동 산3-21번지 일원	L=245	H=5.5~14.5	2008	A
굴포천 배수문	상동 529-1	L=19	H=3	2002	A
유수지 배수문	상동 529-1	L=10.6	H=3	2002	A
작동터널	작동 ~구로구 궁동	L=200	B=12.5	2001	B

※ A등급 : 문제점이 없는 최상의 상태

B등급 : 기능 발휘에는 지장이 없으나 내구성 증진을 위한 일부 보수 필요한 상태

C등급 : 전체적인 시설물의 안전에는 지장이 없으나 간단한 보수 필요한 상태

D등급 : 긴급한 보수·보강이 필요, 사용제한 여부 결정하여야 하는 상태

E등급 : 심각한 결함으로 즉각 사용 금지하여야 하는 상태

□ 하수도 현황

(단위 : m)

시 설 연 장					비 고
계	사각형	원형	개거	측구	
436,492	72,933	342,906	12,394	8,259	

□ 하천 현황

(단위 : km)

하 천 명	등 급	연 장	원미구 구간
계		10.14	1.85
굴포천	지방2급하천	5.3	1.35
베르네천	소 하 천	4.84	0.5

# 내 집안 주차장 지원사업

◇ 내 집안 주차장 지원사업 확대로 도심지 자가 주차 공간 확충 및 주택가 불법주차 문제 해소

## □ 사업개요

- 사업기간 : 2010. 1월 ~ 12월
- 지원대상 및 지원액
  - 단독 및 다세대 주택 : 1,200천원 ~ 3,000천원
  - 공동주택 : 최대 30,000천원
- 사업비 : 60백만원

## □ 추진실적

- 내 집안 주차장 보조금 지원 ————— 2개소 / 2,700천원
- 내 집안 주차장 사업 홍보 ————— 5회 / 14,400매
- 내 집안 주차장 활용실태조사 ————— 1회 / 40개소



## □ 향후 추진계획

- 내 집안 활용실태조사 ————— 41개소
  - 81개소 활용실태조사 완료 및 미활용 주차장 발견시 보조금환수
  - ※ 제2회 추경시 수요조사 결과에 따라 예산 삭감 예정
- 2011년도 예산수립을 위한 수요조사실시 ————— 2010. 8월

## □ 문제점 및 대책

- 뉴타운 및 재개발 지역 지정으로 보조금 지원 가능지역 축소
  - ⇒ 단독주택 밀집지역 관할 동 주민센터 및 아파트 단지 관리소에 공문 협조 요청 및 단체 회의시 적극 홍보

# 수주로 보도정비공사

◇ 보도 조성(12년 경과) 이후 포장층의 균열 및 침하가 발생되어 지역주민의 건의사항을 해결하고 주변지역을 녹지공간 확대와 보도 재포장으로 걷고 싶은 거리 조성

## □ 사업개요

- 사업기간 : 2010. 1월 ~ 6월
- 위 치 : 원미구 역곡1동 수주로(역곡초등학교~까치울사거리)
- 사업량 : 보도정비 L=1,700m, B=6m
- 사업비 : 340백만원

## □ 추진실적

- 주민의견 수렴 및 설명회 \_\_\_\_\_ 2010. 02. 10
- 공사설계 및 발주 \_\_\_\_\_ 2010. 2월 ~ 3월
- 공사착공 \_\_\_\_\_ 2010. 04. 01
- 공사준공(90일간) \_\_\_\_\_ 2010. 06. 30

### ※ 주요사업 내역

보도정비 (투스콘 포장)	사고석(화단)설치	퍼걸러(파고라) 설치	보도블럭설치
7,608m <sup>2</sup>	2,615m	1개소	246m <sup>2</sup>

### ※ 공사사진



# 소규모 주민편익사업

◇ 도로시설 관련 주민불편 사항을 보수·정비하여 쾌적한 보행환경 조성 및 원활한 차량통행 도모

## □ 사업개요

- 사업기간 : 2010. 1월 ~ 12월
- 위    치 : 관내 일원(5개권역 관리)
- 사업량 : 도로 시설물(도로재포장, 보도정비 등) 정비
- 사업비 : 1,308백만원

## □ 추진실적

- 사업 수요조사 및 민원사항 취합       — 2009. 12월 ~ 2010. 1월
- 사업대상지 심사단 선정(건설교통위원회 시의원)       — 2010. 1. 26
- 사업대상지 선정(59개소)       — 2010. 3. 10
- 공사시행(단가계약)       — 2010. 3월 ~ 6월

※ 주요사업 내용

구분	노면정비	보도정비	보안등설치	웬스설치	기 타
59개소 (19개동)	32	18	5	2	2
	52a	195a	5개소	8m	계단보수

※ 공사사진



## □ 향후 추진계획

- 하반기 사업대상지 조사       — 2010. 7월
- 사업대상지 선정       — 2010. 8월
- 공사발주 및 시행       — 2010. 9월 ~ 11월



# 동부하이텍 주변 도로(소로2류 214호선) 개설공사

◇ 공장지역의 장기미집행 도시계획도로를 개설하여 인접도로와의 연계성 확보로 기업하기 좋은 도시 조성

## □ 사업개요

- 위 치 : 원미구 도당동 196-11
  - 동부하이텍 북측도로 / 비바골프장 옆
- 사업량 : 도로개설 L=81m B=8m
- 사업비 : 985백만원 (보상비 859백만원, 공사비 126백만원)
- 사업기간 : 2009. 3월 ~ 2010. 10월

## □ 추진실적

- 실시계획 인가 (부천시 고시 제2009-21호) ————— 2009. 03. 30
- 4차 보상 협의 ————— 2009. 4월 ~ 2009. 11월
- 경기도지방토지수용위원회 재결 ————— 2009.11.02 ~ 2010.4.19
- 물건보상 완료 (6필지 691㎡, 859백만원) ————— 2010. 05. 17
- 공사착공 (유연종합건설 대표 정유희, 역곡동 소재) ————— 2010. 06. 21

## □ 향후 추진계획

- 공사준공 ————— 2010. 10월



# 도로 및 도로시설물 정비

◇ 노후·파손된 도로 및 도로시설물을 신속히 정비하여 주민불편을 해소하고 쾌적한 도로환경 조성에 기여

## □ 사업개요

- 사업기간 : 2010. 1월 ~ 12월
- 위 치 : 관내 일원
- 사업량 : 아스콘 포장 30,250m<sup>2</sup> 외 4종
- 사업비 : 1,600백만원

## □ 추진실적

- 1권역 도로 불량노면 정비 단가사업 준공 ————— 2010. 4월
  - 중동대로 등 아스콘절삭포장 : 20,700m<sup>2</sup>
- 2권역 도로불량노면 정비 단가사업 준공 ————— 2010. 5월
  - 흥천길 및 계남대로 등 아스콘절삭포장 : 14,400m<sup>2</sup>
- 계남큰길 도로정비 공사 준공 ————— 2010. 5월
  - 계남대로 아스콘절삭포장 : 6,936m<sup>2</sup>
- 권역별 도로 및 도로시설물 정비 단가사업 발주 —— 2010. 5월
- 권역별 도로시설물 정비 단가사업(상반기) 준공 —— 2010. 6월

## □ 향후 추진계획

- 권역별 도로시설물 정비단가사업(하반기) 준공예정 - 2010. 12월

## □ 문제점 및 대책

- 기상이변(폭설, 폭우 등)에 따른 노면포장 파손 급증으로 체계적 유지관리 어려움 및 긴급보수 가용예산 부족  
⇒ 추경예산 확보하여 신속한 복구로 안전사고 예방 및 통행 불편 민원 해소

# 가로등 유지보수

◇ 가로등의 체계적인 유지보수와 노후가로등 교체로 야간도로주행 및 보행 불편을 최소화하고 안전사고 예방

## □ 사업개요

- 사업기간 : 2010. 1월 ~ 12월
- 위     치 : 관내 일원
- 관리대상 가로등수 : 7,494등  
    〈주요 정비공종〉
  - 노후가로등 교체, 가로등 기초교체, 안정기 및 램프 교체
  - 가로등 표찰 부착, 분전함 교체
- 사   업   비 : 125백만원

## □ 추진실적

- 가로등 유지보수 단가사업 발주 \_\_\_\_\_ 2010. 2월
  - 분전함교체(5면), 가로등 기초교체(3개), 안정기 및 램프교체(374개)
- 부천중학교 통학로 가로등 설치공사 준공 \_\_\_\_\_ 2010. 6월
  - 가로등 7주 설치, 케이블 교체 338m 설치



## □ 향후 추진계획

- 노후가로등 교체(30주) \_\_\_\_\_ 2010. 10월
- 가로등 표찰 부착 및 교체(300개소) \_\_\_\_\_ 2010. 10월
- 가로등 유지보수 단가사업 준공 \_\_\_\_\_ 2010. 12월

# 보안등 유지보수

- ◇ 보안등 관련 주민불편사항 발생시 신속한 정비를 실시하고, 보행자 도로중 어두운 지역에 대해 보안등을 설치하여 야간 보행불편을 최소화하고 안전사고를 예방

## □ 사업개요

- 사업기간 : 2010. 1월 ~ 12월
- 위 치 : 관내 일원
- 사업량 : 보안등 5,770등  
〈주요 정비공종〉
  - 보안등 신설, 안정기 및 램프 교체
  - 글러브 교체, 등기구 교체
- 사업비 : 125백만원

## □ 추진실적

- 보안등 유지보수 단가사업 발주(50백만원) ————— 2010. 1월
  - 보안등 신설 : 19건
  - 안정기 및 램프 교체 : 735건,
  - 등기구 교체 : 35건
  - 자동점멸기 교체 : 102건
  - 기타보수 : 185건



## □ 향후 추진계획

- 보안등 유지보수공사 단가사업(50백만원) ————— 2010. 7월
- 덕유마을 보행자등 추가신설(9주) ————— 2010. 7월

# 재난중점관리 대상시설물 안전점검

◇ 재난중점관리(시특법 및 특정관리)대상시설물의 안전점검을 통한 체계적이고 전문적인 시설물 관리로 재난을 예방하고자 함

※ 시특법 : 시설물의 안전관리에 관한 특별법

## □ 사업개요

### ○ 안전점검 대상시설물

#### • 시특법 대상시설물 (9개소)

- 고가차도 : 신흥고가교, 계남고가교, 무지개고가교, 신상교
- 지하차도 : 상동지하차도
- 수 문 : 굴포천 배수문, 상동유수지배수문
- 기 타 : 멀피로 절개지 옹벽, 작동터널

#### • 특정관리 대상시설물 (3개소)

- 소사차도육교, 레포츠보도육교, 중홍보도육교

### ○ 사업량

#### • 정밀점검용역 (4개소)

- 멀피로 절개지 옹벽, 무지개고가교, 상동지하차도, 소사차도육교

### ○ 사업비 : 80,000천원

### ○ 사업기간 : 2010. 1월 ~ 2010. 12월

## □ 추진실적

### ○ 상반기 정기점검(신흥고가교등 13개소) ——— 2010. 1월 ~ 6월

### ○ 정밀점검 용역발주 의뢰(멀피로절개지옹벽 등 4개소) — 2010. 6월

## □ 향후 추진계획

### ○ 하반기 정기점검

- 자체점검 ————— 계남고가교 등 11개소
- 정밀점검 ————— 멀피로절개지옹벽 등 4개소

※ 용역결과 보고서 제시내용 중점 정비 추진

# 민방위 비상급수시설 이용환경 개선

- ◇ 비상급수시설에 대한 양질의 수질관리로 시민 활용 증대
- ◇ 이용환경 개선으로 음용수 활용도 제고 및 휴식 공간 제공

## □ 사업개요

- 대 상 : 정부지원 비상급수시설 11개소
- 기 간 : 2010. 3월 ~ 12월(동절기 폐쇄)
- 사 업 비 : 25백만원

## □ 추진실적

- 수질관리 강화 추진
  - 비상급수시설 전문위탁기관 관리 ————— 11개소/주1회
  - 분기별 수질검사 실시 ————— 2회(연6회)
- 비상급수시설 이용환경 개선 ————— 11개소/15,610천원
  - 급수시설 주변 청결상태 및 환경개선(수시청소 및 유지·관리)
  - 시설물 보수(발전기 수리, 배수관 교체 및 개보수, 급수대 보수 및 배관 수리 등)
  - 비상급수시설 캐노피 제작 설치(2개소)
  - 수질관리 소모품교체

## □ 향후 추진계획

- 비상급수시설 이용환경 개선
  - 급수시설 주변 청결상태 및 환경개선 ————— 주1회
  - 시설물 보수(수질관리 물품, 음용시설 등) ————— 수시
- 수질관리 강화
  - 비상급수시설 전문위탁기관 관리 ————— 연중
  - 분기별 및 하절기 수질검사 실시 ————— 4회

## □ 문제점 및 대책

- 다수의 시민이 이용하는 음용수로 수질안정성 확보에 어려움 있음  
⇒ 수시점검을 통하여 양질의 음용수공급 및 이용환경 개선

# 하수관거 정비

- ◇ 노후 하수관 교체 및 보수로 하수처리에 원활을 기하고 사전 재해예방 및 주민생활 환경 개선

## □ 사업개요

- 위 치 : 관내일원
- 사업량 : 노후관 정비 L=2km
- 사업비 : 800백만원
- 사업기간 : 2010. 2월 ~ 2010. 12월

## □ 추진실적

- 노후하수관 교체 및 보수공사 1차 완료 —— 2010. 2월 ~ 6월
  - 사업량 : 1,248m(흡관 700~300mm 설치, 부분보수 131개소 등)
- 신도시 오수관 교체 및 보수공사 1차 완료 — 2010. 3월 ~ 5월
  - 사업량 : 135m(흡관 300mm 설치 등)
- 하수도시설물 정비사업 완료 ————— 2010. 2월 ~ 6월
  - 사업량 : 527m(암거맨홀 14개소 교체 등)

## □ 향후 추진계획

- 노후하수관 교체 및 보수공사 2차 시행 —— 2010. 6월 ~ 12월
- 신도시 오수관 교체 및 보수공사 2차 시행 — 2010. 6월 ~ 7월
  - 중동 1157번지 일원 오수관 정비(60m)

# 하수관거 준설

- ◇ 하수관거 준설로 침수피해 예방 및 냄새제거로 깨끗하고 쾌적한 주거환경 조성
- ◇ 배수능력을 확보하고, 홍수피해 예방 및 효율적 유지 관리

## □ 사업개요

- 위 치 : 관내일원
- 사업량 : 하수관 준설 L=80km
- 사업비 : 550백만원
- 사업기간 : 2010. 2월 ~ 2010. 12월

## □ 추진실적

- 배수불량 하수관 준설공사 1차 완료 ————— 2010. 2월 ~ 6월  
• 사업량 : 21km
- 신도시 상습역류지역 하수관 준설공사 1차 완료 · 2010. 2월 ~ 6월  
• 사업량 : 21km

## □ 향후 추진계획

- 배수불량 하수관 준설공사 2차 시행 ————— 2010. 6월 ~ 11월
- 신도시 상습역류지역 하수관 준설공사 2차 시행 2010. 6월 ~ 11월
- 동절기 하수관 준설공사 시행 ————— 2010. 11월 ~ 12월

## □ 문제점 및 대책

- 동절기 하수관로 결빙으로 인하여 신도시의 오수관 역류 및 악취발생 우려
- 자체인력(준설원) 활용 신도시 상습역류지역 지속적인 조사 실시 및 지속적인(우기전, 동절기전) 준설공사 추진



# 하수암거 보수

◇ 정밀점검 결과에 따른 암거의 파손, 철근노출 등을 보수하여 구조물의 안정성을 확보하고 시설물의 사용기간 연장

## □ 사업개요

- 위 치 : 건우3로(부천역 주변), 복사골로(복사골APT 주변)
- 사업량 : L=520m, B=2.2 ~ 6.1m
  - 슬래브보수 1,162m<sup>2</sup>, 벽체보수 482m<sup>2</sup>
- 사업비 : 1,330백만원(건우3로 : 880백만원, 복사골로 : 450백만원)
- 사업기간 : 2010. 3월 ~ 2010. 6월

## □ 추진실적

- 공법선정 및 자료조사 \_\_\_\_\_ 2010. 2월
  - 일상감사 의뢰 및 조치 \_\_\_\_\_ 2010. 3월
  - 복사골로 하수암거 보수·보강공사 착·준공 — 2010. 3월(6월준공)
  - 건우3로 하수암거 보수·보강공사 착·준공 — 2010. 4월(6월준공)
- ※ 준공내역

[단위 : 백만원]

구 분	사업량	예산액	준공금액	비고
계	520m	1,330	715	잔여예산 삭감예정 (615백만원)
건우3로 하수암거 보수·보강 (심곡동175-15번지 일원)	220m	880	477	
복사골로 하수암거 보수·보강 (중동1186번지 일원)	300m	450	238	

## □ 향후 추진계획

- 잔여예산 삭감 요구 \_\_\_\_\_ 2010년도 제3회 추경