



2017. 6. 1.(목) ~ 6. 23.(금)
제221회 부천시의회(제1차 정례회)

주요업무 추진실적

【2016 ~ 2017년】

재정문화위원회

- 부 천 문 화 재 단
- 부 천 시 박 물 관
- 부천시민미디어센터



부천문화재단

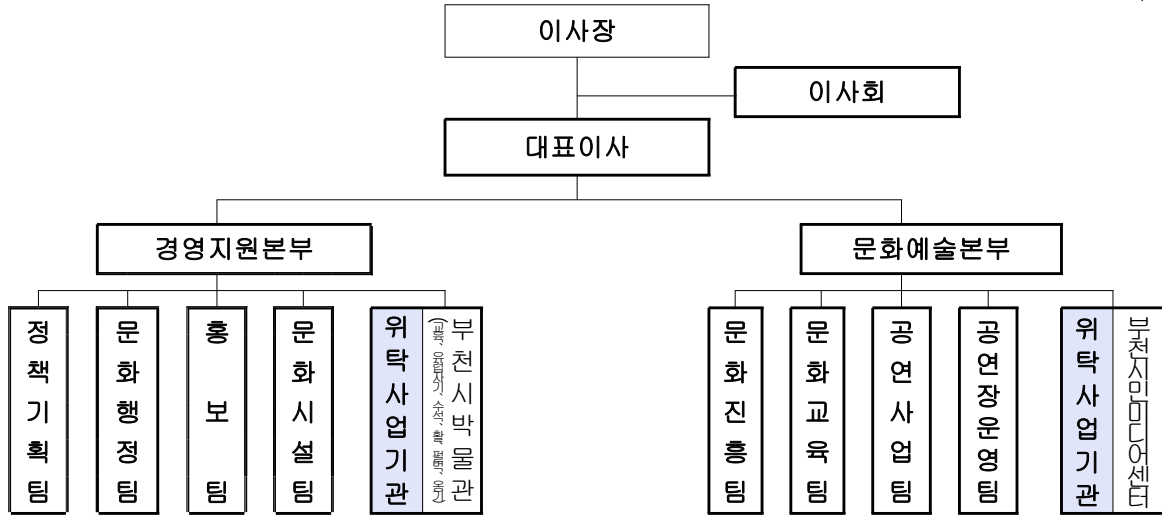
목 차

□ 일반현황	—————	3
□ 재단 주요업무 추진성과	—————	5
□ 주요업무 추진실적		
○ 부천문화재단	—————	7
○ 부천시박물관	—————	21
○ 부천시민미디어센터	—————	23

일 반 현 황

□ 조 직: 2본부 8팀 2위탁사업

(2017. 4. 30. 현재)



□ 인 원: 90명(현원: 70명, 재단본부 54명, 위탁기관 16명)

○ 재단본부

(단위: 명)

구 분	계	일 반 직								
		대표이사	상임이사	2급	3급	4급	5급	6급	7급	
계	정원	63	1	2	1	9	15	24	6	5
	현원	54	-	2	-	7	12	22	6	5
대표이사	0									
상임이사(본부장)	2		2							
정책기획팀	6				1	2	2	1		
문화행정팀	5				1	2	1	1		
홍보팀	4				1	1	2			
문화시설팀	10				1	1	3			5
문화예술본부	1				1					
문화진흥팀	5					1	3	1		
문화교육팀	5					2	1	2		
공연사업팀	6				1		4	1		
공연장운영팀	10				1	3	6			

※ 결원: 9명

○ 위탁사업

기관별	계약직	
	정원	현원
계	27	16
부천시박물관(교육, 수석, 유럽자기, 활, 옹기, 펄벅)	21	14
부천시민미디어센터	6	2

※ 결원: 11명

□ 2017년 예산현황(추경 포함)

(단위: 억원, %)

연도별 부서명	2017년 예산액	2016년 최종 예산액	증감액	증감률 (%)	비 고
합 계	100.8	112.2	△11.4	△10.2	
부천문화재단	78.1	88.3	△10.2	△11.6	
부천시박물관	16.0	16.1	△0.1	△0.6	위탁
부 천 시 민 미 디 어 센 터	6.7	7.8	△1.1	△14.1	위탁

□ 2017년 주요사업 현황

(단위: 억원)

연번	사 업 명	사업비	사 업 내 용	비고
계		18.2		
1	문화 복지 증진	7.5	<ul style="list-style-type: none"> • 시즌공연 • 어린이극장 특성화 • 공연콘텐츠개발(어린이축제) 	
2	문화예술교육 활성화	4.2	<ul style="list-style-type: none"> • 시민문화예술교육사업 • 아동, 시민오케스트라 운영 • 학습공동체지원 	
3	시민문화 활동 진흥	2.5	<ul style="list-style-type: none"> • 문화다양성 확산 • 생활문화 활동지원 • 차세대 예술인재 육성사업 • 지역 예술 활동 지원 사업 • 도서관 특성화 	
4	시민과 함께 만드는 문화정책	1.9	<ul style="list-style-type: none"> • 문화예술 정책연구 및 포럼 및 네트워크 운영 • 문화소통 역량강화(홍보 등) 	
5	박물관 운영 내실화	0.7	<ul style="list-style-type: none"> • 부천향토역사관 이전 • 박물관 정책토론회 개최 • 박물관 특별 연합전 • 펄벅 문학상 • 박물관으로 떠나는 문화소풍 	
6	시민미디어센터 사업 활성화	1.4	<ul style="list-style-type: none"> • 시민미디어교육 • 시민미디어체험 • 시민미디어 홍보사업 • 시민미디어 네트워크 	

재단 주요업무 추진성과

□ 재단의 비전

- 즐거운 관심, 소통과 공유의 문화

□ 성과평가 및 시사점

○ 재단 성장 단계에 맞는 효과적인 문화경영

- 공연장 전문화(시즌 공연제, 어린이공연), 여성·청소년 기관 법인화, 생활문화사업 확대 등 단계별 성장 모델 구축

구분	내용	성과	시사점
문화사업	<ul style="list-style-type: none"> • 공연(시즌 공연제, 어린이), 예술교육, 문화공동체, 생활문화사업 	<ul style="list-style-type: none"> • 전략사업 브랜드화 (핀타지아공연컬처스튜디오 숲 생활문화 축제 '다락' 등) 	<ul style="list-style-type: none"> • 사업 안정화 • 향유하는 문화에서 참여하는 문화로의 전환
여성청소년기관	<ul style="list-style-type: none"> • 부천시여성회관(2007) • 부천시청소년수련관(2007) • 부천여성청소년센터(2007) 등 6개 여성·청소년·가족 기관 	<ul style="list-style-type: none"> • 여성청소년기관 별도 법인화(여성청소년재단) 완료 	<ul style="list-style-type: none"> • 각 영역별 사업 전문성 강화
박물관	<ul style="list-style-type: none"> • 박물관 위탁운영(2005) (6개관/교육, 유류자기, 수석, 활, 필벽, 옹기) 	<ul style="list-style-type: none"> • 기획전시 및 교육체험 • 연12만 명 관람 • 표준유물DB 100%등록 완료 	<ul style="list-style-type: none"> • 부천시박물관의 역할 및 위상 강화
시민미디어센터	<ul style="list-style-type: none"> • 부천영상미디어센터(2010) 설립, 운영 	<ul style="list-style-type: none"> • 시민미디어 교육 • 영상제작 지원 체계 구축 • 시민참여형 마을 미디어 사업 확장 	<ul style="list-style-type: none"> • 지역 영상미디어 제작 교육의 허브
도서관	<ul style="list-style-type: none"> • 주제전문도서관 운영 (예술정보, 어린이) 	<ul style="list-style-type: none"> • 도서관 특성화프로그램운영 (인문학, 그림책 강좌 등) • 문화자원활동가 육성 	<ul style="list-style-type: none"> • 주제별 도서관 특성화 • 복합 문화서비스 제공

○ 복사골문화센터 등 재단 운영 공간의 시민 활용도 증대

- 복사골문화센터 지역 대표 복합문화공간화
 - ※ 1일 평균 6,000명, 연 150만 명이 찾는 지역 대표 문화거점
- 시민회관, 복사골아트홀, 오정아트홀 전문공연장 기획, 대관 공연 상설화
 - ※ 기동률: 68.4%, 전국문예회관 평균 53.7%(2016년 공연예술실태조사/문체부)

○ 공연, 교육 등 문화사업을 통해 시민 문화향유 확대

- 시민과 함께하는 사업 지속적 강화

구 분	2014년	2015년	2016년
향유자(명)	149,024	183,217	242,890

※ 박물관 기획전시 참여자 포함(축제 참여자 제외)

- 다양한 프로그램을 통한 참여 시민 만족도 증대

구 분	2014년	2015년	비 고
만족도(점)	86.00	90.10	4.1점 상승

○ 주요사업 현황

구 분	주요사업 및 성과	시 사 점
시민 문화향유 증대	<ul style="list-style-type: none"> 생활문화활동 지원 (생활문화페스티벌 다락: 181팀(1,837명)참가, 23,000명 관람/생활문화공연제작 지원사업: 4개 공연제작, 1,600명 참여) 	<ul style="list-style-type: none"> 생활문화활동 기반조성 및 시민의 문화권리, 문화다양성 증진 우수공연, 교육 등을 통한 시민 문화향유기회 확대 공정한 지원시스템을 통한 지역문화단체 예술활동 지원 도서관 등 문화공간 전문화 및 특성화
	<ul style="list-style-type: none"> 문화다양성 활동 지원 (다양성이해 교육 등 17,589명 참여) 	
	<ul style="list-style-type: none"> 시즌제 공연, 어린이공연 등 운영 (‘서해경 피아노독주회’ 등 23개 작품/36,877명 참여) 	
	<ul style="list-style-type: none"> 시민을 위한 ‘문화가 있는 날’ 운영 (공연장, 박물관 등 7,062명 참여) 	
	<ul style="list-style-type: none"> 우리동네예술프로젝트(22개 단체 활동 지원) 시각예술 신진작가 지원(3명 작가 활동 지원) 	
	<ul style="list-style-type: none"> 지역밀착형 협력네트워크 사업운영 (악기라이브러리 22개 기관/9,435명 참여) 	
	<ul style="list-style-type: none"> 예술정보도서관 및 어린이도서관 운영 (이용자 103,186명/도서대출 건수 86,787건) 	
	<ul style="list-style-type: none"> 문화취약층을 위한 문화나눔 사업 (이용자 27,751명) 	
문화예술 교육 활성화	<ul style="list-style-type: none"> 학교 및 사회문화예술교육 지원 소외아동오케스트라(218회/11,660명) 방학시즌 돌봄교실 대상 방과후 운영(12회/240명) 	<ul style="list-style-type: none"> 학교, 소외계층 등 대상별 문화예술교육사업을 통한 신규 수요 발굴, 교육 문화매개인력 육성을 위한 문화예술교육 전문인력 육성 및 역량강화교육 운영
	<ul style="list-style-type: none"> 문화예술교육 매개인력 발굴·양성 (문화학습커뮤니티 7개, 공공행정가 75명) 	
	<ul style="list-style-type: none"> 대상별·장르별 문화예술교육 아카데미 운영 (12개 강좌/2,552명) 	
문화정책 기능 강화	<ul style="list-style-type: none"> 문화정책 연구 (문화도시 실천방안 연구 등 6개 과제) 	<ul style="list-style-type: none"> 지역문화진흥을 위한 핵심 정책 과제 수행을 통한 문화 정책 기능 확대
	<ul style="list-style-type: none"> 문화예술정보서비스 제공 (정책웹진 운영, 뉴스클리핑 발간) 	
시민미디어 센터운영	<ul style="list-style-type: none"> 시민 미디어 상영 및 교육 확대(11,728명) 	<ul style="list-style-type: none"> 다양한 프로그램을 통한 관람객 및 참여자 지속 증가 문화기반 공간의 특성화
박물관운영	<ul style="list-style-type: none"> 테마박물관(교육, 유럽자기 수석, 활. 펄벅, 옹기) 운영 17개 기획전시, 72개 체험프로그램(118,720명) 	
폐산업시설 문화재생	<ul style="list-style-type: none"> 융복합 콘텐츠개발(전시, 시민소통프로젝트 등 4,776명) 	<ul style="list-style-type: none"> 문화재생을 통한 미래 문화 기반 마련

부천문화재단

□ 주요업무 추진실적

- 문화적 경영관리와 경영효율화 ————— 9
- 시민문화권리지표 개발 등 문화정책연구개발 ————— 11
- 시민 문화예술활동 지원 및 생활문화 활성화 ————— 13
- 시민문화역량을 높이는 문화예술교육 운영 ————— 15
- 시민문화향유기회 확대 및 콘텐츠 특화 ————— 17
- 문화공간 공공서비스 확대 ————— 19
- 시민과 함께 만드는 열린 박물관 ————— 21
- 시민미디어센터 사업 활성화 ————— 23

문화적 경영관리와 경영효율화

- ◇ 문화역량확보와 재정효율화를 통해 문화기능 중심기관으로 자리매김
- ◇ 신뢰받는 문화경영 실현과 재정 건전성 증대

□ 사업개요

- 사업내용: 문화기능 중심의 조직 운영과 문화경영 실현, 원칙을 준수한 회계운영과 재정건전성 확립
- 사업목표: 문화재단 단계별 성장모델 구축, 외부재원확보(국도비 10억 이상)

□ 추진실적

< 2016년 >

○ 문화적 경영관리체계 구축

- 여성청소년 기관 법인화, 생활문화사업 등 문화재단의 단계별 성장 모델 구축
- 임직원 소통활성화와 경영 참여 내실화
 - 직원 제안아이디어 공모를 통한 문화상품개발, 임직원 열린 회의 등 다양한 소통채널 운영
 - 노사 협의회 운영, 노조 단체협약 체결 등 합리적 노사 관계 형성
- 직원 역량강화를 위한 교육이수제 운영(연 20~40시간)
- 지속가능한 경영체계 구축을 위한 윤리경영 추진체계 마련
 - ※ 윤리경영 3대 추진전략 설정(사람-시스템-조직문화 중심)
- 출연기관 경영평가 '가'등급(90.45점, 부천시 출연기관 중 1위)
 - ※ 평가점 전년대비 상승: 81.50점 ⇒ 90.45점(8.95점 ↑)

○ 외부재원 유치 강화 및 재원조성 방안 확대

- 외부공모사업을 통한 국도비 확보(13억 9,600만원 유치)
- 시민 기부후원 기반 마련: 5,000만원 기부금 확보(전년대비 1.9배 증가)

○ 행정능률 향상을 통한 문화공간 이용률 증대 및 예산절감

- 시설 개선과 적극적 홍보를 통한 공연장, 연수원 이용 수입 증가(8%)
- 청소경비용역 통합발주(복사골·시민회관 등 5개 건물)를 통한 예산절감

< 2017년 >

- 문화시책변화와 목적에 부응하는 문화기능 중심 조직운영
 - 효율적 공간운영을 위한 복사골문화센터 공간 리모델링 공사 협조
- 창의적이고 신뢰받는 문화경영 실현

구분	내용
직장내 평등의식 확산과 직원을 배려한 복지지원	- 무기계약직 일반직 전환으로 경영목표 실현 - 여성근로자 육아휴직기간연장과 난임휴가 등 특별휴가 신설 - 역할과 책임을 반영한 직급체계 재정립(1급 삭제)
지속가능한 문화경영을 위한 행정 프로세스 개선	- 장시간 근로해소로 창의적 성과창출을 위한 인력충원, 제도운영 <ul style="list-style-type: none"> • 신규인력 채용 실시(3명 충원) • 매주 수요일 정시 퇴근제 운영, 업무보고 간소화 • 자율문화체험활동 추진, 직원제안제도 운영 • 부서별 업무매뉴얼 작성, 관리: 홍보매뉴얼, 재단자료 아카이브

○ 원칙을 준수한 회계운영과 재정건전성 확립

- 예산변경시 원칙 준수: 예산수립 계획관리실시로 전용사례 없음
- 회계별 자금 운용전략으로 이자수입확보: 유휴자금 정기예금 재예치, 퇴직연금 적립방식 변경(연1회→분기별)
- 수의계약 시 관내업체 활용 장려: 관외업체 선정사유 사전보고제 시행

○ 주요 사업성과 점검 체계 구축

- 단위사업별 주요 실적 현황 분석 및 시민공유

□ 향후계획

- 생활문화 활성화 전략 마련, 시민미디어센터 관련 운영개선 방안 검토
- 복사골문화센터 시설관리 이관 및 리모델링 공간(아트홀, 갤러리 등) 재개관
- 업무효율성 향상과 창의적 성과창출을 위한 집중근무제 시행
- 관계(소통, 리더십)중심의 역량강화 교육 실시
- 재정건전성 강화와 경영체계 확립을 위한 자산관리시스템 구축 추진

시민문화권리지표 개발 등 문화정책연구개발

- ◇ 문화특별시민의 실질적인 문화적 권리 증진을 위해 시민문화권리지표를 개발, 설정하여 시정 전반에 반영되도록 지원
- ◇ 도시문화정책의 안정적 수행을 위한 재단 정책 기반 구축

□ 사업개요

- 사업내용: 시민문화권리지표 개발, 시민 문화활동 실태조사, 정책 정보통합서비스 확대 시행
- 사업목표: 시민참여형 문화정책 개발 및 시민문화권리 증진

□ 추진실적

< 2016년 >

- 지역문화진흥을 위한 핵심 정책 연구 과제 수행
 - 문화도시 지정을 위한 실천과제 연구 등 6개 과제
 - ※ 주요 정책연구 과제

구 분	과 제 명
도 시	문화도시 추진을 위한 정책방향 및 과제 제안 연구
콘 텐 츠	도심 수변공간의 문화적 활용 방안
생활문화	생활문화 진흥을 위한 실천 전략
	생활문화예술동아리의 성장모델 연구
경 영	지역문화재단의 재원 확보 방안
공 간	시민회관 리모델링 기초 연구

- 시민 네트워크 활동 및 정책협력체계 구축
 - 사업 시민 설명회 개최, 대외 네트워크(전국지역문화재단연합회 등) 운영

< 2017년 >

- ‘시민문화권리지표’(최저, 걱정) 개발, 관리(문화예술과 협력)
 - 시민 개개인의 문화적 권리 기초설계
 - 5대 영역 실천과제 도출과 생애주기 및 맞춤형 관리지표 보완

○ 시민 문화활동 실태 조사 및 과제 발굴

- 부천시 주요축제 평가시스템 구축
 - 3대 봄꽃축제 평가연구를 통한 지표개발
 - 외부전문 평가위원 구성·운영, 축제 평가 및 모니터링

○ 정책 정보 통합 관리 및 서비스 제공(정책의제 수집, 분석, 진단, 관리)

- 문화정책 웹진 「10,000(만)」 운영
 - 웹진 신규 구축('16), 뉴스클리핑 서비스(매주)
 - 문화정책 웹진 서비스 발간 주기 확대로 안정적 운영(격주)
 - 웹진 편집위원회 개최, 분기별 콘텐츠 계획수립

□ 향후계획

- 부천형 시민문화권리지표 관리를 통해 시민이 체감할 수 있는 문화도시 정책 수립 기반 마련
- 문화유관기관 및 단체, 시민과의 함께하는 문화정책 실현을 위한 정책자문단 운영
- 지역문화진흥과 시민문화권리 증진을 위한 정책 연구 과제 수행

시민 문화예술활동 지원 및 생활문화 활성화

- ◇ 문화향유 차원을 넘어 참여, 창조 활동의 주체로 성장하는 시민 지원
- ◇ 다양한 문화주체의 발굴과 성장을 통한 일상 속 문화 가치 실현

□ 사업개요

- 사업내용: 생활문화 진작, 예술인(단체)지원, 문화다양성 증진, 문화공간 특성화
- 사업목표: 향유자수 15만명

□ 추진실적

< 2016년 >

○ 시민 주도 생활문화 활동 증진

- 지역 밀착형 협력네트워크 사업 ‘악기라이브러리’ 운영
 - 기관 연계를 통한 음악교육 및 찾아가는 강의실 운영(22개 기관, 9,435명)

○ 생활 속 지역 문화예술활동 지원체계 구축 및 활성화

- 지역 문화예술 지원 확대
 - ‘배낭 속 사람들(연극)’ 등 22개 프로젝트 지원(단체 및 개인)
- 신진 작가 지원 및 생활문화공연 인큐베이팅
 - 시각예술: 3개 프로젝트 선정
 - 부천신인문학상(13회): 시, 소설 등 6개 분야 6편 선정(410편 접수)
 - 생활문화동아리 공연 무대전문인력 지원(총 4회, 1,600명 관람)
 - 부천생활문화 페스티벌 ‘다락’ 축제 운영(총 181개팀, 1,837명)

○ 국내 문화다양성 정책 선도 도시로서의 위상 강화

- 문화다양성 가치 확산 및 시민 인식 확대
 - 부천캠페인 ‘한 가지 약속’: 우수사례로 전국적 확산
 - 부천라운드 등 10개 프로그램 운영(164회 9,173명)

○ 문화공간 운영

- 인문학 기반(독립출판물 등)의 예술전문도서관 운영: 26,779명(대출 3,135건)
- 그림책 특화 어린이도서관운영: 83,172명(대출 83,652건)

< 2017년 >

○ 시민 주도형 지역 문화 진흥

- 생활문화예술지원 사업 ‘키위:키움+WE’ 운영
 - 생활문화예술주체 신규 발굴 및 지원(개인, 단체): 10팀 선정
 - 단계별 성장 지원: 발굴 ▶ 교류 ▶ 코칭 ▶ 시연 ▶ 공유 (코칭네트워크1회 운영)

○ 지역 예술활동지원 체계 구축 및 활성화

- 지역내 신진 예술인력 발굴·지원을 위한 ‘청년예술가 S’ 운영
 - 청년 문화예술인력 발굴, 네트워크 구축: 3개 장르 12개 프로젝트 선정
- 마을 기반 전문문화예술 활동 지원: 파이프스토리(공연) 등 15팀

○ 문화 다양성 증진과 문화간 교류 확산

- 지역 공간 협력 네트워크 발굴, 구축: 40개 커뮤니티
- 학교 안 문화다양성 가치 확산: 상반기 2개교(중학교) 운영
 - ※ 3년 연속지원(총 4억 5천만 원, 국비 「무지개다리 사업」 운영)

○ 문화공간 특성화

- 온 가족이 즐기는 어린이 커뮤니티 문화 공간 기능 강화를 위한 어린이도서관 리모델링 실시 ※ 시립도서관 이관 예정(2017년 7월)

□ 향후계획

- 장르, 공동체 기반의 생활문화 활성화(2017. 8.~ 10.)
 - 제3회 부천생활문화페스티벌 개최(2017. 8.)
- 신진예술인력, 발굴 작가지원(2017. 5.~ 10.)
 - 예술가 지원사업 전문가 매칭·공유터 운영, 부천신인문학상 추진
- 다양한 문화주체 발굴 및 가치 실현(2017. 5.~ 11.)
 - 세계문화다양성의 날 기념 ‘부천문화다양성 페스티벌’ 개최(2017. 5.)
 - 부천캠페인 ‘한 가지 약속’ All DO ONE THING 확산
 - 대학연계 문화다양성 축제, 학교 안 문화다양성 운영(2017. 5.~ 11.)

시민문화역량을 높이는 문화예술교육 운영

- ◇ 시민의 문화역량 강화를 위한 생애주기별 문화예술교육 운영
- ◇ 지역의 특성화된 문화예술 사업으로 문화격차 해소

□ 사업개요

- 사업내용: 시민문화예술교육지원, 문화예술인력 양성
- 사업목표: 문화예술교육 향유자 3만명

□ 추진실적

< 2016년 >

○ 일상 생활밀착형 예술교육으로 문화복지 실현

- 소외아동청소년오케스트라 음악교육사업 운영(176회, 11,321명)
- 꿈의 오케스트라 지역협력거점기관(부천, 김포) 음악캠프(595명)
- 방학시즌 돌봄교실 대상 방과후 운영(12회차, 240명)
- ‘문화가 있는 날-오케스트라 탐험대’ 운영(4회, 250명)

○ 문화소외 거점 중심 오정문화예술교육 운영

- 오정아트홀 문화예술기초강좌 운영(7개 강좌, 996명)
- 공간지원을 통한 동아리 문화서비스 제공(10개 동아리)
※ 생활문화센터 조성으로 강좌 및 공간 운영 종료(2016. 3.)

○ 시민대상 문화예술교육아카데미 특성화

- 어린이·직장인·중장년 대상 문화예술아카데미 개설(5개 강좌, 1,293명)
- 대상별·장르별 특성을 반영한 문화예술교육프로그램의 차별화

○ 지역문화 전문(매개)인력 육성

- 문화학습공동체(CoP) ‘컬처스터디 숲’ 지원(7개 단체, 40명)
- 공공부문 문화예술행정가 및 문화예술유관기관 종사자 대상 역량 강화 연수(3기, 366명)

○ 문화예술교육 기반조성

- 경기지역 문화예술교육 협력네트워크 활성화(총 7회)
- 지역특성화문화예술교육지원사업의 체계 구축 연구
- 「부천문화예술교육 기반조성을 위한 문화자원조사」 (2016. 9.)

< 2017년 >

○ 생애주기별 문화예술교육 확대

- 부천시민문화예술아카데미 운영(5개 강좌, 162명)
 - 어린이, 시니어, 세대통합(계층통합) 등 대상특화 프로그램 운영
 - 대상별·장르별 특성을 반영한 문화예술교육프로그램의 차별화

○ 문화매개인력 및 전문인력 양성

- 공공부문 문화예술행정가, 유관기관 종사자 역량 강화 연수(3회, 305명)
- 청년, 시민문화매개자 대상 학습공동체 발굴·지원(13팀, 81명)

○ 지속가능한 부천형 오케스트라 음악교육 확대

- 소외아동·청소년오케스트라 음악교육지원사업 운영(41회, 1,938명)

○ 협력네트워크를 통한 문화예술교육 기반 조성

- 부천 문화예술교육 관계자 협력네트워크 활성화(3회, 62명)
- 부천시 행정개편 연계 권역별 차별화된 문화예술교육 콘텐츠 개발 공모 실시(3개 분야)

□ 향후계획

○ 시민대상 문화예술교육 아카데미 안정화(2017. 5.~ 12.)

- 학기제 정기·특별강좌 상시운영을 통한 문화예술교육 저변 확대

○ 문화매개인력 양성 운영 체계 확립(2017. 6.~ 12.)

- 시민문화자원활동가 역량강화 교육 ‘놀라운 문화충전소’ 운영(6회)
- 문화기획자, 코디네이터, 기관 종사자 등 실무 역량강화 교육 (10회)

○ 부천형 오케스트라 음악교육 확대(2017. 5.~ 12.)

- 부천형 시민오케스트라 기반 구축을 위한 운영 모델 연구
- 생활예술오케스트라 교류, 페스티벌 개최(15개 단체 내외, 2017. 11.)

○ 지역(행정복지센터 권역 단위) 특성화 문화예술교육 운영(2017. 6.~ 12.)

- 부천형 문화예술교육 프로그램 개발·보급(3~7개)

시민문화향유기회 확대 및 콘텐츠 특화

- ◇ 부천시민의 생활 속 문화향유 기회 확대 및 공연콘텐츠 특화를 통한 브랜드화
- ◇ 문화나눔 활성화를 통한 지역내 문화격차 해소

□ 사업개요

- 사업내용: 시민 눈높이별 공연예술 향유 기회 제공, 문화나눔 확대
- 사업목표: 공연콘텐츠 향유자 4.8만명

□ 추진실적

< 2016년 >

○ 공연문화 저변 확대를 위한 시민문화 향유 프로그램 운영

- 어린이상설공연 및 연계 체험 프로그램 운영
 - 뮤지컬 ‘앤서니 브라운의 돼지책’ 등 상설공연(15개 작품, 26,494명)
 - 전시, 체험 등 공연 연계프로그램 운영(3,537명)
- 시즌제 도입, 국비 지원을 통한 우수기획공연 추진(9개 작품 6,846명)
 - 외부재원 유치를 통한 우수 프로그램 구성 확대(지원금 6,898만원)
 - ※ 한국문화예술회관연합회 방방곡곡사업 3개 작품 지원
 - 꿈다락예술감상교육 ‘토요일 기분 예술이야’ 운영(3개 프로그램 1,600명)
 - ※ 한국문화예술회관연합회 지원: 4,000만원
- 시민문화자원활동가 ‘무대결 100% 즐기기’ 운영(13회, 489명)
 - 공연장 어서, 공연모니터 등 다양한 문화자원활동 지원(337명)

○ 부천의 문화예술 창작 환경 기반 조성

- 여름방학 어린이축제 ‘부천어린이세상: 공연 전시, 체험 등 20개 콘텐츠(9,241명)
- 오정아트홀 공연영상 상영사업 ‘쭈 인 스테이지’ 추진(4회, 953명)
- 어린이축제 공연콘텐츠 개발
 - 0세(24개월 미만) 콘텐츠 ‘부천베이비시어터’ 개발 (3개 작품, 264명)
 - 지역공연예술단체 지원을 통한 거리극 ‘걸리버 여행기’ 개발

○ 문화소외계층 및 소외지역을 위한 문화서비스 실시

- 찾아가는 문화나눔 출장공연 운영(4회, 328명)
- 기획공연 좌석 기부 ‘공연함께보기’ 운영(1,913명)

< 2017년 >

○ 시민의 눈높이별 공연 문화 향유 프로그램 운영

- 어린이공연 및 연계 체험 프로그램 상설화
 - 뮤지컬 ‘빠꼼의 동화여행’ 등 우수 어린이공연 추진(2개 작품, 4,125명)
 - 공연 연계 전시, 체험 프로그램 운영(2,246명)
- 봄·가을 시즌공연의 안정적 운영으로 시민 참여 증대
 - 봄시즌(4~7월) 구성: 뮤지컬 ‘젊음의 행진’ 추진(1,446명)
 - 청소년 새싹존, 문화 회식 등 다양한 이벤트를 연계한 마케팅 강화
- 시민 문화자원활동가 지원·역량 강화 프로그램 운영
 - 공연장 안내원, 공연 모니터 등 공연문화자원 활동, 교육 지원
- 지역예술단체 연계 ‘문화가 있는 날’ 추진(국비 지원 2,800만원)

○ 공연콘텐츠 특화를 통한 브랜드화

- 0세 콘텐츠 특화를 위한 ‘베이비 드라마’ 개발
 - 공연단체 및 어린이집 협력 체계 구축(공연단체 2개, 어린이집 2개)
- 오정아트홀 공연영상화사업 ‘쥬 인 스테이지’ 추진(1회, 200명)

○ 문화나눔 활성화를 통한 지역민의 문화 격차 해소

- 객석 기부 ‘공연함께보기’ 통합, 확대 운영(171명)
- 외부 재원 유치를 통한 문화나눔 활성화

□ 향후계획

- 판타지아 상설어린이공연 및 연계 프로그램 7개 작품 추진(2017. 7.~ 12.)
- 시즌공연 9개 작품 진행(2017. 6.~ 12.)
 - 발레 ‘한여름밤의 꿈’(2017. 6. 2.~ 3. 부천시민회관 대공연장)
 - 클래식 ‘백건우 피아노 리사이틀’(2017. 7. 1. 부천시민회관 대공연장)
 - ‘재즈살롱 with 피아니스트 조윤성’(2017. 7. 15. 판타지아극장)외 6개 작품 추진
- 청소년을 위한 ‘예술가가 시는 토요일예술가 감상교육 3회 운영(2017. 5.~11.)
- 어린이공연축제 제2회 ‘부천어린이세상’ 추진(2017. 8. 3.~ 5.)
- 영아를 위한 ‘0세 공연콘텐츠’ 2편 제작, 공연(2017. 6.~ 10.)

문화공간 공공서비스 확대

- ◇ 안전한 공연장 운영 및 마케팅을 통한 가동률 증가
- ◇ 무대기술지원과 공연예술연습공간운영을 통한 공연예술 활성화

□ 사업개요

- 사업내용: 공연장 안전 운영 및 활성화, 시설 현대화, 공연예술연습공간 운영 내실화, 무대기술지원 강화
- 사업목표: 공연장 평균 가동률 63%

□ 추진실적

< 2016년 >

- 공연법 개정에 따른 공연장 안전시스템 강화
 - 공연장 재해대처계획 수립, 안전관리조직 구성 및 의무교육 시행
 - 공연장(5개소) 무대기계 정밀안전진단 시행, 정기안전점검 실시
- 공연시설 노후화에 따른 시설 현대화
 - 부천시민회관 리모델링 기초연구를 토대로 리모델링 방향 설정
 - 복사골문화센터(아트홀), 부천시민회관(소공연장) 리모델링 예산 확보
 - 공연시설 노후화 장비(무선마이크시스템, 빔프로젝트, 스크린 등) 교체, 복사골아트홀 객석 인테리어 공사로 공연관람 환경개선
- 지역 내 공연예술 역량 강화를 위한 무대기술지원사업 운영
 - 찾아가는 무대기술 컨설팅 추진(관내 9개 기관, 12회, 50명)
 - 생활문화동아리 공연지원 '무대 더 가까이' 확대 운영(8회, 330명)
 - 부천시 한울누리 공연지원팀 무대기술교육 시행(6회)

< 2017년 >

- 공연장 운영 활성화로 시민 문화예술 향유 증대
 - 대관 중심의 5개 공연장 운영(부천시민회관 대소공연장, 복사골아트홀 등)
- ※ 평균 가동률: 2016년 68.4%, 2017년 4.30 현재 62.4%

- 공연단체 및 예술가 지원을 위한 ‘부천공연예술연습공간’ 운영
 - 시범운영(‘16) 및 분기별 정기·수시대관 운영
 - 이용인원 21,220명, 이용단체 39개 단체, 이용률 40.7%
 - 개관식(‘16) 및 이용단체 네트워크 회의 개최
- 공연장별 리모델링 공사(부천시 주관)
 - 부천시민회관 리모델링 설계용역 참여, 협력
 - 복사골문화센터 아트홀 리모델링 현장 공사감독 참여, 협력
 - ※ 공연장별 리모델링: 복사골아트홀 4~8월, 시민회관 7~12월

□ 향후계획

- 공연장 시설 현대화를 위한 리모델링 시공, 무대기계 보수공사 추진
- 공연예술연습공간 운영 활성화
 - 연습공간(4개소) 평균 이용률 44%까지 확대
 - 1주년 개관 기념행사 및 예술가·예술단체 공간지원 사업 프로그램 운영
- 무대기술지원 강화
 - 공연시설 무대기술 컨설팅 확대, 네트워크 강화
 - 시민을 위한 무료 영화상영 기술지원, 공연장 백스테이지 운영
- 공연장 운영 매뉴얼 제작을 통한 표준화, 시스템 개선 작업 추진

시민과 함께 만드는 열린 박물관

- ◇ 다양한 전시 및 교육체험 프로그램을 통한 복합문화공간 위상 제고
- ◇ 지속가능한 박물관콘텐츠 발굴 및 통합박물관 운영기반 조성

□ 사업개요

- 사업내용: 박물관 운영을 통한 시민생활 속 문화향유 증대
- 사업목표: 문화향유인원 13만명

□ 추진실적

< 2016년 >

- 박물관 이전 및 통합박물관 운영 기반 마련
 - 박물관별 운영위원회 구성, 운영: 6개관
- 시민 중심의 상설 전시 운영: 6개관 관람인원 127,178명
 - 기획전시 ‘우리학교 역사찾기’ 등 개최(17회)
- 펄벅 여사 탄생일·서거 및 그림그리기, 문학상 등 기념행사
 - 펄벅 기념문학상 등 3건 1,082명 참여
- 사회취약층을 위한 문화나눔 프로그램 운영으로 열린 문화공간으로 공공성 확보
 - 우리학교 실록 만들기 등 29개 프로그램 3,206명 참여
- 지속가능한 박물관 콘텐츠 개발과 확산, 운영
 - 테마별 교육체험프로그램
 - 놀며 배우는 세시풍속 등 67개 프로그램 34,618명 참여
 - 박물관으로 떠나는 문화소풍 및 작은 음악회(악기라이브러리)
 - 박물관으로 떠나는 문화소풍 등 41회 2,074명 참여

< 2017년 >

- 시민 중심의 상설 전시 운영(6개관, 41,699명 참여)
- 부천향토역사 상설 전시실 운영 준비
 - 옹기박물관 내 유물·자료 이전(56건, 98점, 2017. 2.)

- 펄벅 여사 탄생일·서거 및 그림그리기, 문학상 등 기념행사
 - 펄벅 여사 서거일(3월 6일) 기념행사(280명)
- 지속가능한 박물관 콘텐츠 개발과 확산, 운영
 - 테마별 교육체험프로그램 운영
 - 놀며 배우는 세시풍속 등 45개 프로그램 12,767명 참여
 - 박물관으로 떠나는 문화소풍, 작은 음악회 운영
 - 작은 음악회 추진을 위한 음악교육 실시(12회, 137명)
- 박물관 이전 및 통합박물관 운영 기반 마련
 - 박물관별 운영위원회 운영: 6개관
 - 박물관 효율적 이전, 통합방안 마련을 위한 부천시박물관 정책 토론회 「부천시박물관의 새로운 도약과 미래」 개최(191명)

□ 향후계획

- 부천향토역사 상설 전시실 개관 및 특별전시 개최(2017. 6.)
- 펄벅 그림그리기 대회, 문학상 등 기념행사 추진(2017. 6.~ 9.)
- 연합전시, 워크숍, 학술공유회 등 통합박물관 운영기반 마련(2017. 5.~12.)
- 국제 네트워크 구축을 통한 박물관 교류 협력사업 추진(2017. 5.~ 12.)
- 박물관으로 떠나는 문화소풍 운영(10일간, 13회, 2017. 5.~ 10.)

시민미디어센터 사업 활성화

- ◇ 시민미디어교육 및 시민미디어체험사업 활성화
- ◇ 장애인 및 노인 등 소외계층 대상 사업 확대

□ 사업개요

- 사업내용: 시민미디어교육사업, 시민미디어체험사업, 네트워크사업
- 사업목표 : 미디어 문화향유자 연 1.2만명

□ 추진실적

<2016년 >

- 미디어 사업의 저변 확대와 공동체미디어 활성화
 - 마을미디어교육사업(54회, 372명, 38개 콘텐츠 제작)
 - 공동체미디어지원사업(12개 강좌, 116회, 1,193명)
- 미디어를 통한 생활문화 및 여가문화 활성화 사업
 - 생활미디어교육(19개 강좌, 266회, 4,053명)
 - 토요일상영, 독립·예술영화 등 상영사업, 영상자료실 운영 (172편, 5,682명)
- 미디어사업 협력네트워크 체계 확대·강화: 2개 강좌 운영
 - DMZ 다큐영화제 공동사업 ‘청소년다큐교육’추진(13회, 117명)
 - 경기도 교육청·BIAF 공동사업 ‘좀 노는 애니’ 추진(10회, 170명)
- 외부공모를 통한 외부재원 확보(총8건, 3억8,900만원, 현물지원 포함)
 - 노후장비 교체 지원사업, 지역미디어센터 장비지원사업 등

<2017년 >

- 마을미디어제작, 활동 4개 단체 지원(2회, 43개 제작)
- 미디어활용 교육사업 활성화
 - 장애청소년 대상 미디어교육 프로그램 개발을 위한 학습공동체 지원 - ‘미:소-미디어 그리고 소통’(1개 팀 선정)

- 소외계층 대상 문화나눔 프로그램(희망이 샘솟는 마을라디오 등 5개 프로그램) 실시(15회, 196명)
- 미디어를 통한 생활문화 및 여가문화 활성화
 - 생애주기별 미디어교육(5개 강좌, 978명)
 - 제작·기술·이론교육(4개 강좌, 492명)
- 시민미디어체험사업 운영
 - 영상문화향유를 위한 상영(오!감동 외)사업(43회, 951명)
 - 창작지원을 통한 센터 시설 대관 및 대여 실적(556건, 187건)
 - 다양한 영상자료를 통한 자료실운영(11편, 262명)

□ 향후계획

- 장애청소년 대상 학교미디어교육 실시(2017. 10.)
- 시민주도형 마을미디어사업, 미디어교육 사업 운영(2017. 5.~ 12.)
- 거점공간을 활용한 놀이터 상영회, 시민미디어페스티벌 운영(2017. 5.~ 12.)

