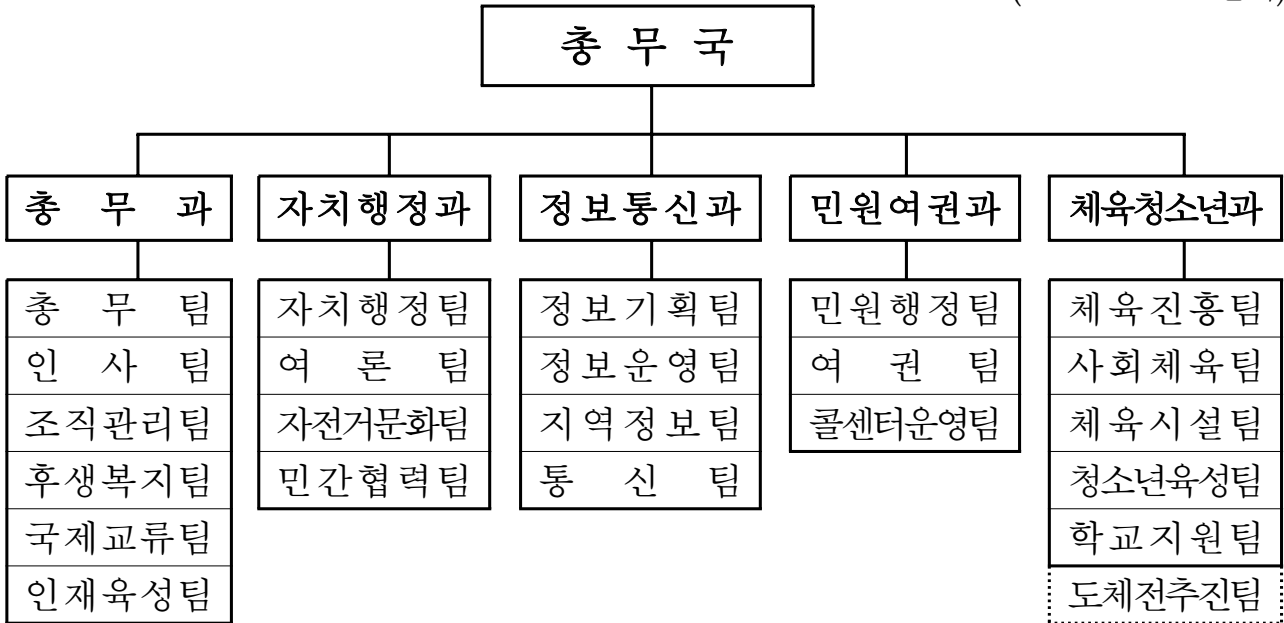


<총무국>

일 반 현 황

□ 조 직 : 5과 23팀

(2009. 12. 31 현재)



□ 인 원 : 126명(현원 129명)

(단위 : 명)

과 별	계	정무직	일 반 직							기 능 직				별정직	
			2급	4급	5급	6급	7급	8급	9급	7급	8급	9급	10급		
계	정원	126	1	1	1	6	22	32	35	3	7	7	5	4	2
	현원	129	1	1	1	6	22	39	32	2	9	11	3		2
총무과	정원	44	1	1	1	2	6	13	10	2	2	2	2		2
	현원	44	1	1	1	2	6	14	10	1	1	4	1		2
자 치 행정과	정원	17				1	4	6	5	1					
	현원	17				1	4	6	6	0					
정 보 통신과	정원	26				1	4	4	10		3		2	2	
	현원	26				1	4	6	7	1	5	1	1		
민 원 여권과	정원	20				1	3	3	6		1	5		1	
	현원	20				1	3	4	5		3	4			
체 육 청 소년과	정원	19				1	5	6	4		1		1	1	
	현원	22				1	5	9	4			2	1		

※ 과원 3명 : 체육청소년과 도 체전준비 3명(행정7급 3)

□ 2010년도 예산현황

○ 총 괄

(단위 : 백만원, %)

연도별 부서명	2010년 예산액	2009년 예산액	증감액	증감률 (%)	비 고
합 계	66,571	60,325	6,246	10.4	
총 무 과	13,446	19,010	△5,564	△29.3	
자 치 행 정 과	5,746	2,909	2,837	97.5	
정 보 통 신 과	5,613	5,888	△275	△4.7	
민 원 여 권 과	1,421	1,327	94	7.1	
체 육 청 소 년 과	40,345	31,191	9,154	29.3	

※ 2009년 예산액은 본예산 기준

○ 2010년 주요 사업비 현황

(단위 : 백만원)

연번	주 요 사 업 명	사업비	사 업 내 용	비고
1	학교교육경비 지원	10,459	학교시설, 교육환경 개선지원	
2	경기도체육대회 개최	8,431	경기도체육대회 운영비 및 시설비	
3	체육시설 유지관리	7,631	시설관리공단 위탁체육시설 대행사업비 및 송내사회체육관 위탁대행비	
4	오정레포츠센터 건립	4,200	접근하기 좋은 체육환경 조성	
5	공무원 맞춤형 복지제도 운영	3,413	공무원 맞춤형 복지비 지원 등 후생복지 지원	
6	제5회 전국동시지방선거 추진	3,057	제5회 전국동시지방선거 추진에 따른 법정선거사무 비용	신규
7	직원 직무전문교육	1,166	공무원 교육훈련 지원	
8	부천장학재단 출연금	1,000	지역우수인재육성을 위한 장학금	
9	행정업무용 자가 정보통신망 구축	772	네트워크 속도 향상 및 공공요금 절감	신규
10	고객상담 콜센터 운영	903	콜센터 민간위탁 운영 및 관리	

□ 행정기구

- 시 본청 및 사업소 : 5국 2실 29과 3직속기관 2과 2사업소
8과 3사업소
- 구청 및 동 : 3구 19과 37동
- 시의회 : 1사무국

□ 공무원 정·현원

(2009. 12. 31현재)

(단위 : 명)

구분 \ 기관별	계	시본청	직속기관	사업소	원미구	소사구	오정구	의회
정 원	2,056	755	146	260	407	239	217	32
현 원	2,049	770	142	258	399	235	213	32
과 원	△7	15	△4	△2	△8	△4	△4	0

□ 공인현황

(2009. 12. 31현재)

(단위 : 개)

구 분	계	직 인	청 인	회 계 인	특 수 인	복합인증기 (공인부착)	전자이미지인 공
계	1,037	52	30	653	95	147	60
시 본 청	263	12	14	172	50	5	10
원 미 구	418	21	4	238	21	110	24
소 사 구	199	11	6	138	13	17	14
오 정 구	157	8	6	105	11	15	12

□ 기록물 보유 현황

(2009. 12. 31현재)

(단위 : 권)

구 분	계	기 록 물 보 존 년 도						
		영구	준영구	30년	10년	5년	3년	1년
계	242,529	9,735	19,226	7,786	57,777	87,631	55,003	5,371
시 본 청	144,198	2,739	17,585	7,085	42,910	45,313	25,128	3,438
원 미 구	35,627	4,414	421	142	4,667	14,660	10,435	888
소 사 구	35,818	1,255	781	310	5,429	15,313	12,093	637
오 정 구	26,886	1,327	439	249	4,771	12,345	7,347	408

□ 국제 도시간 자매·우호결연 체결 현황

(2009. 12. 31현재)

(단위 : 명)

연도별	체 결 도 시	체결일자	체결장소	서명대표		비 고
				부 천 시	상대도시	
계	5개국 7도시					
1995	중국 흑룡강성 하얼빈市	'95. 11. 28	부 천 시	부천시장 이 해 선	하얼빈시장 왕 광 도	자매도시
1996	일본 가나가와현 가와사키市	'96. 10. 21	부 천 시	부천시장 이 해 선	가와사키시장 다카하시 기요시	우호도시
2000	중국 산둥성 웨이하이市	'00. 1. 7	웨이하이시	부천시장 원 혜 영	웨이하이시장 송 원 방	경제·문화 우호도시
2002	일본 오카야마현 오카야마市	'02. 2. 26	오카야마시	부천시장 원 혜 영	오카야마시장 하기와라 세이지	우호도시
2002	러시아 하바로프스크市	'02. 6. 24	하바로프 스크시	부천시장 원 혜 영	하바로프스크시장 알렉산더 소콜로프	자매도시
2006	미국 베이커스필드市	'06. 9. 25	베이커스 필드시	부천시장 홍 건 표	베이커스필드시장 하 비 흘	자매도시
2008	필리핀 발렌수엘라市	'08. 6. 25	발렌수엘라시	부천시장 홍 건 표	발렌수엘라시장 쉐린 가찰리안	자매도시

□ 국내 자매결연 도시 현황

(2009. 12. 31현재)

(단위 : 세대 / 명)

자치 단체명	면 적 (km ²)	세대수	인 구	공무원수	자매결연 일	비 고
계	6개 도시					
경기 화성시	687	182,880	487,436	1,395	'96. 9. 3	
경북 봉화군	1,201	15,424	34,454	577	'97. 1.16	
전남 진도군	430	15,575	34,001	499	'97. 5.21	
전북 무주군	631	10,714	25,579	466	'97. 6.25	
충북 옥천군	537	21,484	54,582	603	'02.10.22	
강원 강릉시	1,040	87,621	219,276	1,224	'04. 7. 6	

□ 콘도 보유현황

(2009. 12. 31현재)

구분	보유 형태	구좌수	구좌당 금액(구입년 / 면적)	총 액(원)	연간이용일수
계		26		584,636,000	768일
대 명	회원제	10	15,840,000×5구좌('03년 / 72.7m ²) 19,602,000×2구좌('04년 / 72.7m ²) 28,314,000×3구좌('04년 / 105.8m ²)	203,346,000	30×10=300
일 성	공유제	5	16,740,000×5구좌('03년 / 82.6m ²)	125,100,000	30× 7=210
	회원제	2	20,700,000×2구좌('04년 / 76m ²)		
한 화	회원제	9	27,500,000×4구좌('03년 / 82.6m ²) 33,120,000×2구좌('06년 / 125.6m ²) 26,650,000×3구좌('06년 / 66.1m ²)	256,190,000	28× 4=112 28× 2= 56 30× 3= 90

□ 주민자치위원회 현황

(단위 : 명)

계	자영업	통반장	주 부	회사원	전문직	지방의원	민간단체	농축산업	기타
936	387	47	130	67	122	18	67	8	90

□ 주민자치센터 프로그램 및 이용인원

(단위 : 개, 명)

계		원 미 구		소 사 구		오 정 구	
프로그램	이용인원	프로그램	이용인원	프로그램	이용인원	프로그램	이용인원
245	667,262	144	340,996	56	144,274	45	181,992

□ 국민운동단체 현황

단체명	회장	설립일	회원수(명)	비고
사)부천시 새마을회	김기명	1984. 3.15	1,478	
바르게살기운동 부천시협의회	이필주	1987. 3. 1	805	
한국자유총연맹 부천시지회	이수일	1989. 4. 1	692	
자연보호 부천시협의회	김진오	1993. 3. 5	679	

□ 통·반 및 인구 현황

(2009.11.30기준)

구·동별	통	반	세대수	인구수	면적(km ²)
총 계	664	4,817	322,484	870,343	53.44
원미구	346	2,411	165,291	447,301	20.58
심곡 1동	14	97	6,311	14,143	0.47
심곡 2동	15	115	8,536	16,805	0.59
심곡 3동	12	98	6,508	15,349	0.43
원미 1동	15	101	7,757	20,135	0.99
원미 2동	15	115	6,576	16,337	0.51
소사동	10	82	4,862	11,103	0.55
역곡 1동	18	110	6,994	19,700	1.13
역곡 2동	15	122	6,858	18,037	1.10
춘의동	17	118	6,566	16,254	2.92
도당동	25	185	9,981	26,029	1.99
약대동	17	105	3,896	10,114	0.69
중동	18	140	10,058	27,009	0.94
중 1동	24	130	13,064	36,012	1.25
중 2동	20	154	10,625	32,980	1.17
중 3동	19	130	9,458	27,172	0.96
중 4동	19	100	8,489	23,387	0.29
상동	18	136	8,384	21,649	0.91
상 1동	16	112	9,841	27,904	0.74
상 2동	20	129	10,322	32,888	1.51
상 3동	19	132	10,205	34,294	1.44
소 계	158	1,251	85,228	229,348	12.83
심곡본1동	13	71	8,615	20,363	0.76
심곡본동	15	96	8,672	20,418	0.95
소사본1동	11	105	6,344	15,911	1.21
소사본2동	8	77	4,569	10,860	0.81
소사본3동	25	212	12,396	36,635	1.00
범박동	14	103	6,995	21,933	2.92
괴안동	18	130	8,533	24,344	1.02
역곡 3동	19	159	9,983	25,509	1.79
송내 1동	19	153	8,794	24,708	1.13
송내 2동	16	145	10,327	28,667	1.24
오정구	160	1,155	71,965	193,694	20.03
성곡동	38	210	16,003	44,342	4.09
원종 1동	20	179	9,602	26,525	1.61
원종 2동	21	160	9,270	25,079	0.78
고강본동	28	195	13,163	35,047	1.70
고강 1동	15	118	6,600	17,511	1.84
오정동	15	140	8,342	23,496	6.87
신흥동	23	153	8,985	21,694	3.14

□ 정보화 장비 현황

전산장비 (5,380대)	주전산기	컴퓨터	노트북	프린터	스캐너
	166대	3,809대	198대	984대	223대
통신장비 (312대)	교환기		백본 스위치 및 허브		암호화장비
	7식		247대		58대
통신회선 (560회선)	데이터전용회선		인터넷 회선		일반전용회선
	93회선		49회선		418회선

□ 민원모니터 위촉현황

(단위 : 명)

계	주부	회사원	학생	자영업	택시기사	기타
38	16	15	7	-	-	-

□ 체육단체

단 체 명	회 장	창립년도	회원수(명)
부천시체육회	홍건표	1973	3,000
부천시생활체육회	이태영	1991	50,000
부천시장애인체육회	홍건표	2008	200

□ 체육시설

계	공공체육시설	동네체육시설
162개소	11	151

□ 부천시 직장운동부

종 목	감 독	창단일	인원(명)
6개부			48
검 도 부	김제휴	1984. 3. 2	10
육 상 부	신임식	1993. 3. 2	10
수 영 부	오창균	2001. 1.19	9
레슬링부	이재영	2001. 1.19	8
탁 구 부	성호영	2005.12.28	6
테니스부	정희성	2005.12.28	5

□ 청소년시설

계	청소년수련관	청소년문화의집	상담지원센터	청소년쉼터
7개소	2	3	1	1

□ 부천시 학교 및 운동부

구 분	학교수	육성학교	종목	운동부수	인원(명)
계	125	58	-	71	979
초등부	62	18	9	19	276
중등부	32	24	19	33	361
고등부	29	16	13	19	342
특수학교	2	-	-	-	-

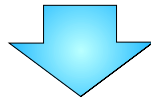
국(局) 목표와 주요업무 추진방향

비전

고객중심의 자치경영으로 전국 최고의 행정서비스 제공

행황 정경

- 21세기 급격한 행정환경의 변화
- 혁신선도 자치단체로 지방혁신의 성공적인 정착의 필요성
- 지방화시대로 시민들의 다양한 욕구 분출



중점 추진방향

- ① 고객과 성과중심의 행정시스템
 - 효율적인 행정조직 운영
 - 공무원의 능력개발 및 전문화
 - 고객만족 행정서비스
 - 글로벌 부천인 육성
 - 시민참여 확대와 행정협력을 통한 자치행정 실현
 - 민원만족도 극대화
- ② u-Bucheon 실현
 - u-부천 지식정보사회 기반 조성
 - 지능형 전자시정 실현
 - 고객중심 정보사회 구현
- ③ 건전한 청소년 육성과 체육하기 좋은 도시조성
 - 시민이 접근하기 좋은 체육환경 조성
 - 미래 부천을 이끌어 갈 청소년 육성
 - 학생과 학부모 중심의 교육환경 조성

(총무과)

고객중심의 행정업무 지원

- 21세기 행정환경변화에 따른 기록관리와 복무관리를 통한 행정서비스 향상
- 체계적이고 내실있는 행사지원과 관리로 대외적 이미지 창출

□ 사업개요

- 시간외근무 사전명령 제도 이행과 복무관리 철저
- 주요경축·기념행사 추진 및 부서행사 적극지원
- 기록물관리를 통해 열람서비스 제공

□ 추진계획

- 자기계발과 행정효율을 위한 제도 운영 ————— 연중
 - 의무적 개인별 월례·분기휴가 활성화 : 개인 연가의 60%이상
 - 매월 『가정의 날』 지정 운영 : 월 2회(둘째, 넷째 주 금요일)
 - 시간외근무 사전명령 제도 이행 및 근무실태 점검 : 수시
- 기록물 DB를 통한 행정자료 구축 ————— 연중
 - 기간제 근로자 및 공공근로자 활용 자체사업으로 추진
 - 중요기록물 DB구축(자체사업) : 목표 대비 65%

중요기록물	2009년도(누계)	2010년도(누계)	2011년 이후(누계)
3,494,240면	607,562면 / 17% (1,630,587면 / 47%)	622,354면 / 18% (2,252,941면 / 65%)	1,241,299면 / 35% (3,494,240면 / 100%)

- 행정정보 공개의 활성화
 - 행정정보공개 실무능력 향상을 위한 직원교육 : 연2회(1월, 9월)
 - 행정정보공개시스템을 통한 행정정보 목록 공개 및 공표 : 매월
 - 정보공개 결정 알림서비스(SMS, E-mail) 운영 : 수시
 - 정보공개심의회 운영 활성화 : 수시
- 향토방위태세 확립 예비군 육성 지원 ————— 9개 사업 65,052 천원
- 관·군 정책협의회 운영 ————— 연2회(상·하반기)

행정수요 중심의 탄력적인 조직운영

- 지역특성과 행정환경변화에 부응하는 조직관리
- 시민만족 행정서비스의 질적 향상 도모

□ 사업개요

- 시민편의와 행정환경 변화에 맞춘 조직체계 구축
- 긴축재정 운영에 부응할 수 있는 경쟁력 있는 조직운영
- 성과와 능력 중심의 인사관리

□ 추진계획

- 행정환경변화에 맞춘 조직체계 구축 ————— 연중
 - 행정환경변화에 따른 조직진단 및 기구·사무조정
 - 2009년도 행정기구개편에 따른 보완
 - 시·구, 부서간 단위사무에 대한 업무조정
- 긴축재정 운영에 부응할 수 있는 경쟁력 있는 조직운영 ————— 연중
 - 무기계약근로자 감축 운영(431명 → 403명)
- 시민편의의 행정기구 및 신규사무 등 정원조정 ————— 연중
 - 도서관, 사회복지 관련 등 시민편의 기구 신설 및 정원조정
 - 지방이양사무, 신규사무 소요인력 부서 내 상계조정
- 민간위탁사무에 대한 업무 경쟁력 강화 ————— 연중
 - 시 설립 산하기관에 대한 정원관리 강화 및 공개경쟁 추진 원칙
 - 민간위탁시설에 대한 경영평가 확행 법제화(총괄부서지정 등)
- 성과와 능력 중심의 인사관리
 - 시정 현안추진 및 격무부서 선정 운영
 - 격무부서 근무희망자 공모 및 근무자 인사우대
 - 신상필벌 강화 : 우수자 인센티브 부여 및 인사풀제 운영
 - 성과면담제 운영 내실화 : 전산화 운영
 - 인사고충 및 부서장 의견 반영으로 책임행정 구현

내부 고객을 위한 후생복지 강화

- 후생복지 지원 확대로 사기진작 및 근로의욕 고취
- 신바람 나는 직장문화 조성으로 행정서비스 향상에 기여

□ 사업개요

- 맞춤형 복지제도 활성화 및 균등한 수혜제공
- 내부고객 사기진작과 근로의욕 고취를 위한 고품격 복지서비스 제공

□ 추진계획

- 수요자 중심의 맞춤형 복지제도 운영 _____ 연 중
 - 공무원 및 무기계약근로자, 시의원 : 2,510명 / 3,413백만원
- 직장어린이집 운영 및 공무원 자녀 보육료 확대지원
 - 종사자 인건비 및 6세미만 영유아 보육료 : 253명 / 573백만원
- 세계화·정보화시대 환경적응 능력 배양 _____ 2010. 3 ~ 11월
 - 직원 해외 전문체득 훈련실시(50명), 시책추진 우수자 해외연수(20명), 30년이상 장기근속 공무원·가족 해외연수(50가족)
- 모범·효행공무원 국내문화 탐방 _____ 2010. 4 ~ 5월
 - 32가족 84명(효 실천 10가족 40명, 모범 22가족 44명) : 42백만원
- 취미생활 동호인회 육성 지원 _____ 32개 동호회 32백만원
- 결속력 강화 및 조직 활성화 훈련 _____ 2010. 4 ~ 10월
 - 국내자매도시 농어촌 일손 돕기 현장체험 : 150명 12백만원
 - 시·군대항 공무원 체육대회 참가 : 8종목 170명 29백만원

글로벌 명품도시 국제경쟁력 강화

- 국제 교류도시 교류 활성화와 인적 네트워크 확대로 국제경쟁력 강화
- 글로벌 시대를 선도하는 선진 시민 육성으로 앞서가는 일류도시 구현

□ 사업개요

- 국제 자매결연도시와의 국제교류사업 활성화 및 발전
- 각계각층의 시민과 청소년의 국제교류 확대로 국제화 마인드 함양 및 글로벌 인재 양성
- 교류도시 간 경제교류 협력을 통한 글로벌 부천기업 육성 및 지원

□ 추진계획

- 국제 자매결연도시와의 우호협력 증진 및 교류 활성화
 - 교류도시 간 선린 우호 증진 및 다문화체험 시민교류 활성화
 - 시민방문단 및 대표단 문화축제 초청 : 5개국 6개도시 95명
 - 부천시민 국제 자매도시 문화체험 방문 : 4개국 4개도시 110명
 - 교류도시 간 예술단 상호방문 공연
 - 부천세계무형문화엑스포 초청 공연 : 2개국 2개도시 55명
 - 교류도시 문화축제 방문 공연 : 2개국 2개도시 45명
 - 교류도시 심장병 어린이 무료수술 사업 지원 : 2개국 2개도시 10명
- 다문화 체험을 통한 청소년 및 공무원 역량 강화
 - 국제교류도시 청소년 홈스테이 상호교류 : 4개국 5개도시 90명
 - 청소년 어학·문화체험 연수 확대(미국 등) : 2개국 30명
 - 공무원 세계화 학습 내실 운영 : 30명 120백만원
 - 교류도시 공무원 상호 교환연수 : 2개도시 2명
- 국제교류 지원기구와의 협력체계 강화
 - 한국지방자치단체국제화재단, 국제교류재단 등과 업무 협조체계 유지
 - 국제자매도시연합(SCI) 이사회 적극 참여를 통한 국제기구 역량 증대

- 민간 사회단체간 우호교류 증진 지원
 - 시민단체간 우호교류 : 3개 단체(JCI, 국제로타리 클럽, 미술협회)
 - 스포츠 동호인회 간 친선 체육교류 : 1개종목 30명(축구)
 - 민간단체 간 자매결연 체결 : 1개 단체(가와사키시 로타리클럽)
- 글로벌 부천기업 육성을 위한 국제도시간 경제교류 활성화
 - 국제교류도시 전시·박람회 부천기업 참가 : 3개국 3개도시 30개업체
 - 기업간 정보교환을 위한 상공인 교류 지원 : 3개국 4개도시
 - 부천시 우수상품 전시판매장 운영 지속 지원 : 1개소(하얼빈시)
- 국제교류 협력의 공감대 형성 및 홍보 추진
 - 국제 자매교류도시 홍보관 안내 홍보물 제작
 - 국제 자매교류도시의 부천문화관 자료 기증 : 러시아 하바로프스크
 - 안중근 의사 서거 100주년 기념사업 추진 : 오페라 공연

변화에 앞서가는 창의적 교육 운영

- 행정환경 변화에 적극적으로 대응할 수 있는 창의적인 인재 육성
- 학습조직문화 조성으로 개인역량 및 조직 발전 도모

□ 사업개요

- 직무교육과 개인 능력개발을 위한 전문교육기관 위탁교육 추진
- 수요자 중심의 상시학습체제 운영
- 자체강사를 활용한 행정서비스 역량강화 교육 추진
- 2010년 상시학습 의무 이수시간 운영

연간 교육훈련 이수 기준			
2급	4~5급	6급이하	기능직
30시간이상	40시간이상	70시간이상	30시간이상

□ 추진계획

- 공무원 교육기관 위탁 교육 ————— 연중
 - 경기도 인재개발원 등 공무원교육원 위탁 교육 : 1,000명
- 수요자 중심의 상시학습체제 운영 ————— 연중
 - 시 핵심사업의 공유 및 일체감 향상을 위한 교육 및 연찬회 : 1,000명
 - 복사골 아카데미 강좌 등 소양교육 : 4,500명
 - 수요자 중심의 다양한 맞춤형교육
 - 인적자원개발(e-HRD) 시스템을 통한 사이버교육
 - 직무전문 역량 교육, 창의력 개발 및 감성교육 등 : 1,200명
- 행정서비스 역량강화 교육(자체강사) ————— 2010. 3 ~ 9월
 - 직장 및 전화 예절, 소양교육, 시정 종사자 교육 : 40회 1,750명

(자치행정과)

시민이 참여하는 자치행정 구현

- 시민의 자발적 참여 유도로 시민 참여행정 실현
- 시정 참여 내실화로 시정 만족도 제고 및 주민자치행정 구현

□ 사업개요

- 구·동 연두방문 및 지역순찰제를 통한 시민 참여행정 추진
- 시민, 사회단체 간담회 개최로 다양한 의견수렴 시정 반영

□ 추진계획

- 시민이 참여하는 대화행정 구현
 - 구·동 연두방문 시민대화
 - 시민·사회단체 시정 간담회 개최
 - 동장 지역순찰제 운영 : 생활현장 방문 시민대화
- 각종 위원회 효율적 운영
 - 기능중복 및 형식적 위원회 통·폐합
 - 2009년도 : 102개 위원회중 통·폐합 24개, 신설 2개
 - 2010년도 : 8개 위원회 통·폐합 및 비상설화
 - 신규 위원회 구성 억제 : 유사한 기존위원회와 통합 운영
 - 신규위원 위촉 : 시범공모 운영
- 북한이탈주민 정착 지원 활성화
 - 워크숍 개최 : 2회
 - 문화체험 탐방 : 2회
- 대학생 시정 체험 운영 2회 100명

주민자치센터 운영 활성화 및 자치역량 강화

- 주민자치센터 활성화 및 역량제고로 주민자치기능 강화
- 지역특성에 맞는 특화 프로그램 육성으로 차별화 시도

□ 사업개요

- 주민자치센터별 전략·특화 프로그램 육성
- 우수 주민자치센터 전국 주민자치 박람회 참가로 자치역량 향상 도모

□ 추진계획

- 전략·특화 프로그램 육성 4개동
 - 유사·중복 프로그램은 통·폐합하여 권역별 운영
- 프로그램 수강신청 및 납부 방법 개선
 - 수강신청 : 주민자치센터 직접 방문에서 인터넷 신청
 - 납 부 : 현금 납부에서 인터넷 납부
- 주민자치센터 운영 평가
 - 우수 주민자치센터 시상 : 6개동
 - 우수 프로그램 : 37개 주민자치센터 공유
- 전국 주민자치박람회 참가 및 2011년 대회 유치
 - 2010년 박람회 참가 : 우수 주민자치센터 5개동
 - 2011년 박람회 유치 : 2010년 7월 신청

제5회 전국동시지방선거 추진

- 법정선거사무의 완벽한 추진 및 공명선거 분위기 조성
- 깨끗한 선거문화의 지속적 유지·정착 및 투표율 제고

□ 사업개요

- 선거일 : 6. 2.(수) 06:00 ~ 18:00
 - ※ 광역단체장·광역의원, 기초단체장·기초의원, 광역·기초 비례대표의원, 교육감·교육의원
- 공명선거 활동 강화 및 투표율 제고

□ 추진계획

- 공명선거 실천
 - 공무원 선거중립 공명선거 교육 및 실천 결의 : 4월
 - 공명선거 분위기를 조성하기 위한 시민포럼 개최 : 1회
 - 유관기관, 민간단체와 선거관련 간담회 개최 : 2회
 - 언론, 팸플릿, 인터넷 등 매체 활용 공명선거 홍보 강화 : 4월 ~ 6월
- 투표율 제고 방안
 - 투표참여 전광판(202개) 홍보
 - 부천시(154개) : 버스정보시스템(132), 교통상황판(10), 환경전광판(6)
시·구 민원실(50, 북부역택시 승강장(1)
 - 유관기관(48개) : 시설관리공단(25), 한국산업안전공단(3), 경찰서(6)
재래시장(14)
 - 전화대기음 안내, 인터넷 팝업창 설치, 복사골 소식지 게재 등
 - 투표참여자 인센티브 제공 : 박물관, 주차장 등 무료 이용
- 선관위 등 유관기관 협력체제 구축
 - 부정선거 감시 활동 협력 강화
 - 신속한 사건·사고 대응 선거지원상황실 운영
 - 투·개표소 위험요소에 대한 소방·안전관리 합동 점검 실시

지역안정을 위한 여론 및 상황관리

- 시정시책에 대한 여과 없는 시민의견 수렴 및 환류, 보완기능 강화
- 주요 사건사고 및 집단민원에 대한 조기대응으로 2차 확산 방지

□ 사업개요

- 시정에 대한 여론수렴 및 상황관리, 유관기관 협력 강화로 지역안정 도모
- 관·학 협력체제 구축을 위한 대학지원 T/F팀 운영

□ 추진계획

- 지역 안정대책 추진
 - 시정현안 및 사회적 관심사항에 대한 여론 파악 관련부서 전파
 - 도 및 유관기관과 협력체제 유지, 지역안정기반 구축
 - 각종 사건·사고 및 집단민원에 대한 상황관리 강화로 사태 조기 수습 및 2차 확산 방지
- 대학지원 T/F팀 운영 내실화
 - 정기회의와 사안 발생시 대학별 현장방문 및 간담회 개최
 - 시와 대학간 상생 발전을 위한 관·학 협력체제 상시 구축

저탄소 녹색성장의 자전거문화 정착

- 저탄소 녹색성장을 이끌어가는 생활속의 자전거 문화 정착
- 시민참여 “봄”을 조성하는 다양한 자전거 인프라 구축·운영

□ 사업개요

- 생활속의 자전거문화 콘텐츠 확대
- 자전거에 대한 새로운 인식과 인프라 점진적 구축

□ 추진계획

- 생활밀착형 자전거문화 정착
 - 자전거타기 봄 조성 문화행사 개최 : 2회
 - 자전거 인식전환 시민 교육 : 5개 과정
 - 시민자전거 교실 운영 : 초급, 중급, 정비, 지도자, 어린이
 - 자전거문화센터 운영 다양화 : 4개 분야
 - 이색 자전거, 자전거 면허 체험 등 활동성 프로그램 운영
- 자전거이용 활성화 거점 인프라 구축
 - 노외주차장내 자전거 보관대 점진적 확보 : 의무 비율 5%
 - 송내역 환승 주차장 등 : 10개소 200대
 - 자전거 무료수리 센터 운영 : 1개소
 - 위 치 : 중동역 (중동 고가교 하부공간)
 - 자전거 명소 도로 개발 홍보 및 자전거 지도 제작 보급 : 1만부
 - 원스톱 형 “자전거 홈페이지” 관리 운영
 - 자전거 시책 및 행사, 도로 등 관련 정보 실시간 제공

사회단체 공익활동 확대 지원

- 사회단체 활동지원을 통한 공익활동 활성화 및 민간협력 확대 증진
- 사회단체의 다양한 봉사활동과 시정 참여를 통한 지역사회 공동체 건설

□ 사업개요

- 선택과 집중을 통한 우수단체 사업 발굴 전파
- 사회 안정과 살기 좋은 도시를 위한 공익활동 기반 조성

□ 추진계획

- 집중과 선택을 통한 우수단체 사업 발굴 전파
 - 사회단체보조금 공정 심사 우수사업 지원 : 850백만원
 - 보조사업 평가 : 보조금 집행의 적정성, 공익활동 실적 평가
 - 경진대회 우수단체 인센티브 보조금 지원 : 6개 단체 22백만원
- 사회 안정과 살기 좋은 도시를 위한 공익활동 기반 조성
 - 시정정보 공유를 위한 「시정알림제」 운영 : 100개 단체
 - 「환경체험교육」 실시 : 월 1회 (6~11월)
 - 「사회단체장 간담회」 및 「사회단체 워크숍」 개최
 - 틈새 사업 발굴 추진 : 1단체 1특화사업 추진
 - 사회단체 공익활동과 자원봉사센터 연계 마일리지 인센티브 부여

(정보통신과)

삶의 질을 높여주는 첨단 홈페이지 운영

- 홈페이지 웹 접근성 준수로 인터넷 정보 접근의 평등권 보장
- 회원DB 및 유사 콘텐츠 통합 운영으로 시민의 편리성 향상

□ 사업개요

- 현 황 : 총 155개 홈페이지
- 사업내용 : 웹 접근성 준수 개편, 회원통합, 콘텐츠통합, 웹표준화
- 사업비 : 995백만원

□ 추진계획

- 웹 접근성 준수 및 통합 _____ 2010. 1 ~ 10월
 - 대 상 : 35개(여성, 청소년, 재래시장 등)
 - 내 용 : 장애인 정보전달 기능 개선 및 웹 표준화
 - 사업비 : 400백만원
- 수준높은 인터넷 고객관리 _____ 2010. 1 ~ 5월
 - 인터넷 회원데이터 통합 표준화 및 시, 유관기관 간 단일로그인 적용
 - 전 인터넷서비스 이용내역 제공 마이페이지 운영
 - 사업비 : 80백만원
- 신규 홈페이지 제작 및 통합 유지보수 _____ 연 중
 - 공공디자인, 꿈여울도서관 홈페이지 신규 구축
 - 평생학습포탈, 멀티미디어 인터넷방송국 통합개편
 - 상시 발생하는 콘텐츠 및 프로그램 개선 적용(155개 홈페이지)
 - PDA를 이용한 잡쓰레기 무단투기 관리 프로그램 개발
 - 사업비 : 515백만원
- 모바일 서비스 활성화 _____ 연 중
 - 온-오프라인 연계를 통한 홍보 강화

소외계층 정보화 격차 해소

- 정보 소외계층인 어르신, 장애인 등의 정보화 교육 및 중고PC 무상 보급으로 정보 접근성 향상
- 저소득 소외계층 아동의 교육기회 확대 및 방과 후 학습 지원

□ 사업개요

- 정보화 소외계층인 어르신 등 정보화 교육
- 중고 PC 무상 보급
- 지역아동센터 IPTV 공부방 설치
- 사업비 : 117백만원

□ 추진계획

- 정보 소외계층 정보화 교육 _____ 연 중
 - 대상 : 10,000명(기초생활수급대상자, 장애인, 노인 등)
 - 방법 : 거동불편 장애인 방문교육 및 저소득가정 학원 위탁 교육
 - 사업비 : 62백만원
- 중고 PC 보급 및 유지보수 _____ 연 중
 - 대상 : 기초생활수급대상자, 경로당, 비영리단체
 - 보급 : PC 100대
 - 시에서 도(道)로 물품관리전환
 - 도(道) 사랑의PC 보급 (2009년 03월~10월)
 - 유지보수 : PC 354대
- 지역아동센터 IPTV 공부방 설치 _____ 2010. 3월
 - 대상 : 도담지역아동센터 등 57개소
 - 내용 : LCD TV(42인치) 1대, 인터넷 회선, 셋탑박스 설치
 - 사업비 : 55백만원

정보화 역기능 대비 정보보안 강화

- 보안대상 증가 및 사이버공간의 급속한 영향력으로 해킹, 바이러스, 정보유출 등 정보화 역기능에 대하여
- 사전예방, 기술적 보호조치, 종합적인 정보보안 관리체계를 마련하여 정보보안 강화

□ 사업개요

- 정보보호 사전 예방 강화
- 종합적인 정보보안 관리체계 마련
- 정보보호시스템 기술적 보호조치 강화
- 사업비 : 294백만원

□ 추진계획

- 정보보호 사전 예방 강화 _____ 연 중
 - 홈페이지 및 정보시스템 분기별 보안진단 실시
 - 도 사이버침해대응센터와 연계한 유해요인 상시 감시
 - 사이버 보안 진단의 날 운영(매월)
 - 정보보안 교육 실시(연2회)
- 정보보호 종합 컨설팅 _____ 2010. 3 ~ 7월
 - 보안 진단을 통한 위험요소와 취약점 분석 및 제거
 - 정보보안 로드맵 개발 및 단계별 상세 추진과제 수립
 - 정보보안 업무프로세서 수립 및 업무매뉴얼 작성
 - 사업비 : 120백만원
- 노후 보안장비(침입차단시스템) 교체 _____ 2010. 2월
 - 사업비 : 41백만원
- 분산서비스거부(DDoS)공격 보안장비 구입(1대) _____ 2010. 5월
 - 사업비 : 54백만원
- 통합백신 및 악성코드 제거용 S/W구입 _____ 2010. 5월
 - 사업비 : 79백만원

행정정보시스템 운영의 내실화

- 슬기샘 등 내부 업무처리 시스템을 보완·개선하고, 노후 장비를 저전력 고성능의 정보통신 장비로 교체하여 정보시스템 운영의 내실화

□ 사업개요

- 슬기샘 등 내부 행정업무 정보화 추진
- 통합백업시스템 성능 보강
- 친환경 저전력 정보시스템 운영환경 개선
- 행정정보시스템 안정적 관리·운영
- 사업비 : 447백만원

□ 추진계획

- 슬기샘 등 내부 행정업무 정보화 추진
 - 시기 : 2010. 5월 ~ 6월
 - 내용 : 슬기샘 등 행정정보시스템 개선, 우수정보시스템 도입
 - 사업비 : 30백만원
- 통합백업시스템 성능 보강
 - 시기 : 2010. 3월
 - 내용 : 백업 데이터 용량 증가 및 백업대상 추가에 따른 용량 증설
 - 사업비 : 100백만원
- 친환경 저전력 정보시스템 운영환경 개선
 - 시기 : 2010. 3월 ~ 4월
 - 내용 : 노후 향온향습기 및 시군구행정정보시스템 서버 교체
 - 사업비 : 94백만원
- 행정정보시스템 안정적 관리·운영
 - 시기 : 연중
 - 내용 : 행정정보시스템 장애예방 및 긴급 장애처리
 - 사업비 : 223백만원

정보통신 장비의 효율적 관리

노후된 정보통신 장비를 적기에 교체하여 장애 발생을 사전에 예방하고 성능 개선으로 신속·정확한 행정업무 수행을 통한 고품질의 행정 서비스 제공

□ 사업개요

- 행정전산장비의 효율적인 관리로 쾌적한 업무환경 조성
- 인터넷 동보방송 시스템 노후교체로 정보공유 체계강화
- 사업비 : 1,405백만원

□ 추진계획

- 행정전산장비 관리 _____ 연 중
 - 대 상 : PC 2,058대, 노트북 161대, 프린터 378대
 - PC 교체 : 150대 (PC 116대, 노트북 10대, 프린터, 24대)
※ 사용년수 : PC 6년 (내구연수 4년), 노트북 7년(내구연수 5년),
 - 유지보수 : PC 1,516대, 프린터 293대
 - 사업비 : 391백만원
- 상용 소프트웨어 라이선스 구입 _____ 2010. 3월
 - 구입수량 : 800개 (MS사 GA2009)
 - 사업비 : 177백만원
- 업무용 S/W 구입(26백만원) _____ 2010. 3월
- 서버통합 유지관리 _____ 연 중
 - 대 상 : 서버통합 유지관리 : H/W 124대, S/W 52식
 - 사업비 : 387백만원
- 행정통신장비 유지관리 _____ 연 중
 - 대 상 : 정보통신장비 및 민방공 경보시설
 - 사업비 : 270백만원
- 인터넷 동보방송 시스템 노후교체 _____ 2010. 1월 ~ 8월
 - 대 상 : 본청, 구청, 외청사업소, 동 주민센터
 - 내 용 : 시스템 교체로 신속·정확한 행정정보 공유 체계구축
 - 사업비 : 154백만원

행정업무용 자가통신망 구축

- U-부천 실현을 위한 정보통신망 인프라 확충 및 환경개선
- 임대 정보통신망을 행정자가통신망으로 구축 운영하여 연간 회선 사용료 절감 및 행정서비스 향상

□ 사업개요

- 행정업무용 자가통신망 구축
- 광케이블 장애 감시시스템 구축
- 사업범위 : 외청사업소 및 동 주민센터 49개소
- 사업비 : 772백만원
 - ※ 정보통신 사용료절감(년221,372천원) 및 네트워크 속도개선(13배)

□ 추진계획

- 행정자가통신망 구축 ————— 2010. 2 ~ 7월
 - 공사 설계 용역 실시 : 2월 ~ 3월
 - 국정원 보안성 검토 의뢰 : 2월
 - 광케이블 포설 공사 : 4월 ~ 7월
 - 사업대상 : 외청사업소 12개소, 동 주민센터 37개소
 - 사업범위 : 21Km(가공선로 13Km, 지중선로 8Km)
 - 임대 정보통신망을 행정자가통신망으로 전환 : 8월
 - 사업비 : 634백만원
- 광케이블 장애 감시시스템 구축 ————— 2010. 8 ~ 9월
 - 광선로 감시 및 실시간 트래픽 관리시스템 구축
 - 지리정보시스템 연동 구축
 - 사업비 : 138백만원

(민원여권과)

고객중심의 열린 민원행정 구현

- 신속하고 친절한 민원서비스 제공으로 고객만족도 향상 도모
- 민원행정 제도 및 서비스 개선으로 고객중심의 편의 증진

□ 사업개요

- 신속한 민원처리를 통한 민원처리 마일리지 제도의 조기 정착
- 연중 무휴 24시간 무인민원발급기 운영
- 민원사무처리상황 및 운영실태에 대한 고객만족도 평가

□ 추진계획

- 신속한 민원행정 구현을 위한 처리기간 단축
 - 복합민원 신속처리 실무종합위원회 개최 — 1일 2회(오전, 오후)
 - 민원처리 마일리지제 운영 ————— 329종(처리 3일 이상 민원)
 - 우수 부서 및 공무원 표창
 - 사전심사청구제 및 민원후견인 활동 강화 — 불가·반복민원 예방
- 365일 24시간 무인민원발급기 운영 : 15대
 - 무인민원발급기 운영 분석 ————— 2010. 1월중
 - 무인민원발급기 재배치
 - 노후 무인민원발급기 교체 : 2대 40,000천원
 - 무인민원발급기 고장 제로화 추진 — 24시간 상주관리(야간 및 휴일 재택관리)
 - 무인민원발급기 운영 홍보(복사골부천, 지방지 등) — 분기 1회
- 민원담당 공무원의 전문성 및 친절도 향상
 - 민원박사취득시험 실시 ————— 연 1회 200명
 - 주민등록·인감업무 담당자 연찬회 개최 ————— 연 1회 40명
 - 고객서비스 우수 기관 및 자치단체 벤치마킹 — 연 2회(상·하반기)
 - 시·구·동 민원보조 공익근무요원 교육 ————— 연 2회(상·하반기)
- 내 집같이 편안한 민원실 환경 조성
 - 인터넷, 복사기, 확대경, 보청기, 화상전화기 등 비치 ————— 9종
 - 민원실 환경개선 ————— 연 4회(분기 1회)
- 방문 민원처리 만족도 조사 ————— 연 2회(상·하반기)
- 방문민원 상담을 위한 행정상담위원회 운영 ————— 2개소 2명

시민참여 생활민원처리 시스템 운영

- e-생활민원의 신속·성실한 처리로 시민의 삶의 질 향상 및 행정 신뢰도 제고
- 시민참여·현장 중심의 생활민원 해소로 깨끗하고 쾌적한 도시환경조성

□ 사업개요

- e-생활민원 접수창구 운영 내실화 : 3개 창구
 - 민원상담, 민원모니터, 국민신문고(새올상담)
- 종합관찰제 운영의 내실화 및 생활불편민원 처리 강화
 - 종합관찰제, 기동순찰반, 야간민원 처리 절차 개선

□ 추진계획

- e-생활민원 미처리 제로화 추진
 - 실시간 접수 알림 및 답변기일 도래 알림 운영 - 1일 2회(오전·오후)
 - 미처리 민원 일제 정비의 날 운영 _____ 매 월
 - e-생활민원 운영 분석 _____ 연 2회(상·하반기)
 - 민원상담, 민원모니터, 새올상담 민원 운영 분석
- 종합관찰제 운영 내실화
 - 종합관찰제 운영분석 및 평가 결과 피드백 - 연 2회(상·하반기)
 - 전 직원 참여유도를 위한 우수부서 및 공무원 표창, 실적가점 부여
 - 부서별 종합관찰제 관리책임자 지정 운영
 - 신속한 처리 및 미해결 민원 관리
 - 기동순찰 및 야간민원 신속 처리
 - 종합관찰제 관리시스템 연계 처리
- 생활불편민원 기동순찰 강화 _____ 120회(주간 72회, 야간 48회)
 - 취약지역 등 안전사고 위험지역(4개 권역 구분) - 주 4회(주간)
 - 가로등, 신호등 등 교통시설물(주요간선도로) - 주 1회(야간)
- 민원모니터 운영 활성화
 - 다양한 계층의 민원모니터 참여 확대 _____ 38명 → 80명
 - 민원모니터 교육 및 간담회 개최 _____ 연 2회(상·하반기)
 - 민원모니터 중점제보의 날 운영 _____ 매월 15일
 - 참여 민원모니터 누적 인증제 운영 _____ 연 1회
 - 베스트 민원 모니터 표창 _____ 연 1회/3명

신속하고 정확한 여권행정 추진

민원인이 체감할 수 있는 신속하고 정확한 여권행정 서비스를 제공하여
고객만족 극대화

□ 사업개요

- 신속하고 정확한 여권민원 서비스 추진
- 여권 접수 및 교부방법의 다양화로 고객만족도 극대화

□ 추진계획

- 여권접수 및 교부방법의 다양화
 - 여권접수 인터넷 예약제 실시 ————— 방문 2일전까지
 - 여권 수수료 납부 ————— 현금 또는 신용카드결제
 - 여권민원안내 도우미 운영 ————— 6명(공공근로)
 - 차명접수 방지 — 지문채취 및 대조, 신분증 확인, 행정전산망 확인 철저
 - 미성년자 여권 구비서류 간소화
 - 가족관계증명서 폐지, 전산확인으로 대체
 - 여권택배제도 운영
 - 교부안내 문자전송 ————— 대조 및 판독후 즉시
- 여권발급 수수료에 의한 세외수입 확충
 - 여권발급 수수료의 22%를 시 세외수입으로 징수 — 300,000천원

고객감동 맞춤형 콜센터 운영

- 고객중심의 신속·정확·친절한 상담으로 시민이 감동하는 서비스 제공
- 민원상담을 통합 운영하여 고객편의를 제공하고 행정능률을 향상시킴

□ 사업개요

- 상담인력 : 30명(매니저 1, 품질관리자 1, 상담팀장 2, 상담사 26)
- 상담시간 : 08:00 ~ 19:00
- 상담분야 : 시정업무 전반
- 예산액 : 889,601천원(위탁운영 829,676천원, 유지보수 59,925천원)

□ 추진계획

- One-Stop 상담민원(인바운드) _____ 연중
 - 상담전화 인입콜 : 월 55,000콜
 - 행정의 119민원 기동처리 : 1,700건(월 140건)
 - 긴급, 생활불편 민원을 종합관찰제 등록하여 신속하게 처리
 - 고객의 소리(VOC) 운영 : 1,300건(월 108건)
 - 시정에 대한 불만, 진정, 건의 등 단순민원 접수 처리
- 고객중심의 맞춤형 아웃바운드 _____ 연중
 - 친절도, 수도요금, 지방세, 설문조사, 홍보 등 : 60,000건
 - 시민만족도 정기조사 : 12회 2,400명
 - 상담고객 해피콜(Happy Call)운영
 - 고객의 소리, 행정119 민원에 대한 처리 결과 회신
- 온라인 민원상담 운영 _____ 연중
- 상담예약(ARS)서비스 _____ 근무시간외(야간, 휴일)
- 상담DB관리 담당공무원 교육 _____ 4월
 - 상담메뉴얼 작성 및 수정방법 교육 : 180여명(전 부서)
- 상담사 상담품질 향상 교육 _____ 30명
 - 일일교육, 전문교육(월 1회), 고객서비스 교육(연 2회)
- 콜센터 홍보(리후렛, 인터넷, 전광판 등) _____ 2,000천원
- 콜센터시스템 유지보수 점검 _____ 12회/59,925천원

(체육청소년과)

제56회 경기도체육대회의 완벽한 추진

- 제56회 경기도체육대회를 위해 단계별, 체계적 업무추진으로 완벽한 기반을 구축하고
- 시·구·동, 유관기관별 역할분담의 협조체계로 성공개최를 위한 대회준비에 철저를 기하고자 함.

□ 사업개요

- 경기도체육대회 개최
 - 대회기간 : 2010. 5. 1 ~ 3(3일간)
 - ※ 개최식 : 2010. 5. 1(토) 19:00 부천종합운동장
 - ※ 폐회식 : 2010. 5. 3(월) 16:00 부천체육관
 - 장 소 : 부천종합운동장 외 종목별 경기장(관내 26, 관외 2)
 - 주 최 : 경기도체육회
 - 주 관 : 부천시/부천시체육회
 - 후 원 : 경기도/경기도교육청/부천교육청
 - 참가규모 : 31개 시·군 12,000여명(선수, 임원)
 - 경기종목
 - 정규종목 : 3개부 20개 종목(남자일반, 여자일반, 고등부)
 - 시범종목 : 1개부 1개 종목(여자 검도)
 - 전체 소요예산 : **8,431백만원**
 - 운영비 : 2,576백만원(도비 200 시비 2,376)
 - 시설비 : 5,855백만원(도비 3,000 시비 2,855)
- 경기장 시설물 일제정비
 - 사업기간 : 2009. 10월 ~ 2010. 04월
 - 사업내용 : 23개소에 대한 개·보수 및 리모델링
 - 공공체육시설 19개소, 학교체육관 3개소, 민간(볼링장) 1개소

□ 그간 추진상황

- 2007. 8 : 대회유치 결정
- 2009. 5 : 제56회 경기도체육대회 기본계획 수립
- 2009. 7 : 도체전 관련 예산 확보(도비 30억)
- 2009. 8 : 도민체전 부서별 추진계획 보고회 개최
- 2009. 9 : 도민체전 개최일정 승인 요청(2010. 5. 1~3)
- 2009. 9 : 대회 상징물 선정(엠블램, 마스코트 등)
- 2009. 10 : 경기도체육대회 추진위원회 구성
- 2009. 10 : 종합상황실 운영
- 2009. 11 : 시·군 관계자 회의(체육회, 가맹단체 전무이사)
- 2009. 11 : 경기도체육대회 홈페이지 구축 용역 발주
- 2009. 12 : 개·폐회식 공개행사 추진계획 수립
- 2009. 12 : 도민체전 홍보계획 수립

□ 향후계획

- 2010. 1 : 도민체전 D-100일 카운트다운 보드판 설치
- 2010. 1 : 자원봉사자 모집
- 2010. 1 : 추진상황 보고회 개최(1차)
- 2010. 2 : 개·폐회식 문화행사 대행사 선정
- 2010. 3 : 추진상황보고회 개최(2차)
- 2010. 3 : 대회 홍보물 설치(배너기, 현수막 등)
- 2010. 4 : 종목별 경기장 점검 및 개·보수 완료
- 2010. 4 : 추진상황보고회 개최(최종점검)
- 2010. 4 : 초청인사 명단 선정 및 발송
- 2010. 4 : 개·폐회식 예행연습(총 리허설)
- 2010. 5 : 도민체전 개최

체육시설 인프라 구축

- 접근하기 좋은 체육환경 구축을 위해 체육시설 확충
- 사업추진을 위한 국·도비 등 외부재원 확보

□ 사업개요

- 오정레포츠센터 건립 _____ 42,000백만원
 - 사업기간 : 2005. 3월 ~ 2010.10월
 - 시설규모 : 부지면적 18,686m², 건축연면적 9,884m², 지하2/지상2층
 - 주요시설 : 수영장(공인2급), 체육관, 헬스, 에어로빅, 주차장(200면) 등
- 역곡문화체육센터 건립 _____ 41,000백만원
 - 사업기간 : 2008. 4월 ~ 2013. 12월
 - 시설규모 : 부지면적 51,297m², 건축연면적 12,558m², 지하1, 지상3층
 - 주요시설 : 탁구전용구장, 문화관, 도서관, 체육관, 축구장, 야영장 등
- 체육시설 개·보수 _____ 855백만원
 - 야외 체력단련 기구 50종 설치 : 150백만원
 - 원미보건소 풋살경기장 바닥재 교체 등 : 705백만원

□ 추진계획

- 오정레포츠센터건립
 - 2010. 10월 - 시설공사 준공
 - ※ 2009. 12. 공사 공정율 11%
- 역곡문화체육센터 건립 (타당성조사 및 기본설계용역 완료)
 - 2010. 01월 - 지방재정 투융자 중앙심사 요청
 - 2010. 11월 - 제반용역 시행(공원변경, GB허가, 사전환경성검토, 재해영향평가 등)
 - 2011 6월 - 토지보상 및 시설공사(2013. 12월 준공 예정)

전문체육인 육성

- 학교체육 활성화를 통한 엘리트 체육인 양성
- 가맹경기단체 지원 및 우수 선수 발굴·육성

□ 사업개요

- 학교 운동부 전략적 육성으로 엘리트 체육인 양성
- 학교체육과 연계한 가맹경기단체 우수선수 발굴
- 직장운동부 경기력 향상

□ 추진계획

- 학교체육 활성화 ————— 721백만원
 - 학교운동부 육성(58개교 19개 종목 979명) : 300백만원
 - 체육꿈나무 육성(4개종목 6팀 140명) : 50백만원
 - 학교운동부 창단지원 : 8백만원
 - 초·중·고 종합체육대회 : 30백만원
 - 학교체육지도자 지원(30명) : 316백만원
 - 전국(소년)체전 출전 지원 : 17백만원
- 가맹경기단체 및 경기도체육대회 지원 ————— 350백만원
 - 가맹경기단체 지원(20개 단체) : 50백만원
 - 경기도체육대회 출전 지원 : 300백만원
- 직장운동경기부 활성화 ————— 3,296백만원
 - 직장운동부 지원 : 6개부 48명(검도, 육상, 수영, 레슬링, 탁구, 테니스)
 - 성적평가에 따른 성과연봉제 시행
- 우수선수 및 단체 포상 ————— 70백만원
 - 초·중·고 우수선수 : 20백만원
 - 국제·전국·도대회 입상자 : 50백만원

○ 부천연고 스포츠팀 활성화 지원

- 신세계컬랏여자프로농구단 홈경기 : 19경기
 - 연 고 일 : 2006. 6. 7.(창단연도 : 1998년)
 - 구단규모 : 17명(감독 1, 코치 3, 선수 13)
 - 지원내용 : 경기홍보
- 부천FC1995 홈경기 : 16경기
 - 창 단 일 : 2007. 12. 1.
 - 구단규모 : 38명(감독 1, 코치 2, 선수 35)
 - 지원내용 : 경기홍보, 종합운동장 사용료 50% 감면

【행정사무감사시 업무보고 요구사항】

○ 체육회 직장운동부 및 우수선수 육성 ————— 1,292백만원

- 종 목
 - 체육회 운동부 : 10개팀 65명(역도부 신설-9명)
 - 우수선수 : 14종목 106명
- 선발기준
 - 도· 전국대회이상 경기 입상실적에 의거 등급 적용
 - 경기력향상위원회에서 등급 조정
- 운영방침
 - 우수선수 확보를 위한 발굴 및 영입
 - 성적에 따른 등급 차등 적용 지원(A등급 ~ E등급)
 - 성적에 따른 선수교체 관리 및 인센티브 지원으로 전력을 최대화

시민건강 증진을 위한 생활체육 육성 지원

- 스포츠 7330운동을 통한 시민건강 증진으로 삶의 활력 도모
- 장애인체육 및 생활체육 활성화로 건전한 여가생활 지원
 - 스포츠 7330운동 : 일주일에 세 번 이상! 하루 30분 운동!

□ 사업개요

- 생활체육 육성지원으로 스포츠 7330운동의 생활화 확대
- 시민과 함께하는 생활체육대회 개최 및 지원
- 장애인 체육활동 활성화로 장애인의 건강한 삶 도모

□ 추진계획

- 다양한 생활체육 프로그램 육성 지원 ————— 340백만원
 - 생활체육 무료교실 운영(20개 강좌) : 30백만원
 - 지역 단위 및 어르신 생활체육 지도자 배치(8명) : 147백만원
 - 저소득층 체육 바우처 사업 : 63백만원
 - 스포츠클럽 시범사업 : 100백만원
- 각종 생활체육 대회 개최 및 출전 지원 ————— 365백만원
 - 도 및 전국 생활체육대회 개최 및 참가 : 100백만원
 - 경기도 생활체육대축전 참가 : 120백만원
 - 연합회장배 전국 대회 개최(우수) : 30백만원
 - 시장기 종합체육대회 개최 : 115백만원
- 생활체육회 및 종목별연합회 육성 지원 ————— 310백만원
 - 생활체육회 운영 지원 : 120백만원
 - 종목별 연합회장기 대회 및 워크숍 : 110백만원
 - 생활체육회장기 종목별 체육대회 개최 : 80백만원
- 장애인 생활체육 대회 개최 및 출전 지원 ————— 100백만원
 - 각종 장애인 체육대회 참가 지원 : 43백만원
 - 장애인 및 장애아동 재활교실 운영 : 27백만원
 - 경기도 지체장애인체육대회 참가 지원 : 10백만원
 - 시장배 전국 장애인탁구대회 개최 : 20백만원

부천시 여자축구단 창단 및 운영

- 여자축구 창단 및 활성화로 부천 체육발전 선도적 기여
- 축구의 저변인구 확대와 시민 체육진흥 유도

□ 사업개요

- 창단일시 : 2010. 1월
- 구단규모 : 20명(감독 1명, 코치 1명, 선수 18명)
- 운영방법 : 시설관리공단 위탁대행
- 소요예산 : 995백만원

□ 추진계획

- 감독 선발 : 2010. 1월
 - 선발인원 : 1명(계약직 '가'급)
 - 전형방법 : 감독추천위원회를 통한 1차(서류심사), 2차(면접)전형
 - 위원회 구성 : 5명(시 1명, 공단 1명, 체육회 1명, 축구협회 2명)
- 코치 및 선수 선발 : 2010. 1월
 - 선발인원 : 19명(코치 1명, 선수 18명)
 - 전형방법
 - 임용 감독 및 부천시축구협회 주관으로 '입단테스트' 등을 통해 선발
 - '직장운동경기부 인사위원회' 승인 후 최종임용
 - 위원회 구성 : 5명(시 1명, 공단 2명, 상임이사 : 1명, 축구협회 1명)
- 대회출전 계획
 - 경기도체육대회 및 전국체육대회 출전
 - 한국여자축구연맹리그(WK-리그)출전

청소년이 꿈을 가질 수 있는 지역환경 조성

- 다양한 문화활동과 프로그램 제공을 통한 건강한 청소년 육성
- 위기청소년 관련 네트워크 강화와 맞춤형 지원서비스 제공

□ 사업개요

- 청소년 수련시설 운영 내실화 및 프로그램 다양화·특성화
- 청소년 시설 및 단체 간 네트워크 강화
- 위기청소년 보호활동 강화 및 지원프로그램 운영

□ 추진계획

- 청소년 수련시설 운영 내실화 및 프로그램 다양화·특성화 —— 2,256백만원
 - 청소년수련관 및 문화의집 운영 : 5개 시설 1,603백만원
 - 청소년 종합예술제·연극제 참가지원 : 20종목 25백만원
 - 국내·외 다양한 문화체험 : 6개 도시 33백만원
 - 청소년동아리 활동지원 : 22개 학교 22백만원
 - 청소년 주간 행사(연합축제) 지원 : 7개 청소년 시설 10백만원
 - 방과 후 아카데미 운영 : 4개소 563백만원
- 청소년 시설 및 단체 의사소통 강화 ————— 33백만원
 - 청소년신문 및 웹진 운영 : 년 8회 80,000부 20백만원
 - 청소년 운영위원회 활동 : 5개 시설(48명) 10백만원
 - 청소년차세대운영위원회 활동 : 월 1회(16명) 3백만원
- 위기청소년 보호활동 강화 및 지원프로그램 운영 —— 346백만원
 - 위기청소년 보호 및 지원 : 청소년상담지원센터 등 2개소 346백만원
 - 유해환경 감시단운영 및 취약지역 단속 : 3개단체 332명

학생과 학부모 중심의 교육환경 조성

- 학생들이 면학에 열중할 수 있도록 불편한 학교시설 및 교육환경에 대해 학생과 학부모 중심 지원으로
- 훌륭한 인재가 배출되는 좋은 교육환경 도시를 만들고자함

□ 사업개요

- 학교현황 : 125개교(초등 62, 중등 32, 고등 29, 특수 2개교)
- 사업량 : 학교별 신청사업 검토 후 선정
- 지원규모 : 115개사업, 12개 분야 ————— 10,459백만원

□ 추진계획

- 영어친화적 교육환경 구축을 통한 외국어교육 강화 — 2,080백만원
 - 초등거점 영어체험센터 운영 : 4개교 600백만원
 - 단위학교형 영어 체험실 구축 : 10개교 600백만원
 - 원어민 보조교사 : 37개교 880백만원
- 교육시설 및 환경개선 사업 지원 ————— 6,325백만원
 - 급식시설 설치 및 지원 : 47개교 1,258백만원
 - 교육 환경 및 시설 개선 사업 : 15개교 1,491백만원
 - 학교 교육 정보화 사업 : 8개교 367백만원
 - 특별교실 현대화 및 리모델링 : 5개교 192백만원
 - 체육·문화 공간 사업 : 11개교 2,891백만원
 - 문화활동(국악, 풍물, 관악 등) 지원 : 7개교 126백만원
- 교육복지 기반구축을 위한 지원 강화 ————— 2,054백만원
 - 학교도서관 활성화사업 지원 : 5개교 103백만원
 - 저소득층 자녀, 유치원, 특수교육보조원 지원 등 : 9개교 1,868백만원
 - 평생학습교실 운영 : 8개교 83백만원