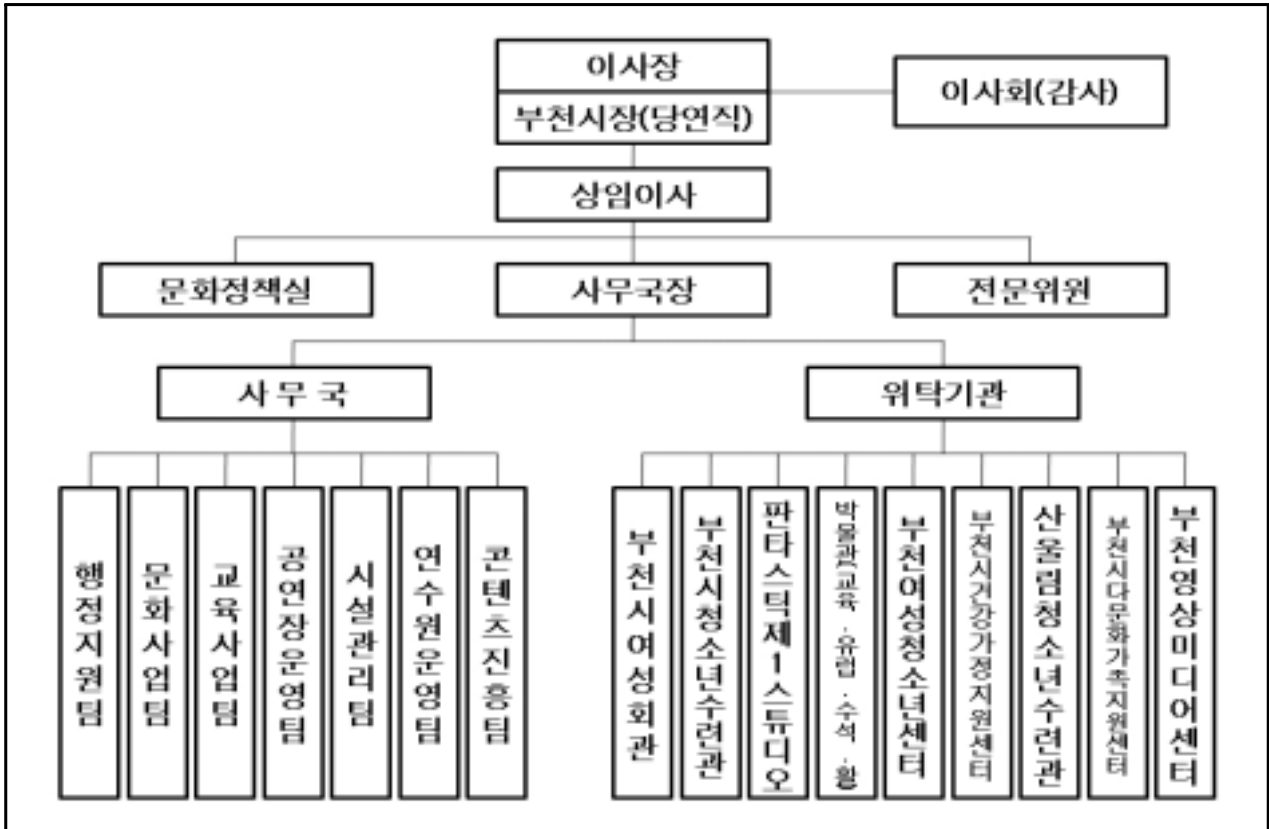


# 부천문화재단

## 일 반 현 황

### □ 조 직 (1실 7팀 9위탁사업)

(2009. 12. 31. 현재)



### □ 인 원 : 정원 125명(현원 : 120명)

(단위 : 명 / 2009. 12. 31. 현재)

기관단위	인원	총계	재단사무국										부천시여성회관	부천시청소년수련관	타제1투오 판타스튜디오	「교육·휴먼·수석·활 박물관	부천여성성청소년센터	부천시청소년수련관	산울림청소년수련관	부천시청소년수련관	부천영상미디어센터	
			임원	사무국장	전문위원	문화정책실	행정지원팀	문화사업팀	시설관리팀	공연장운영팀	교육사업팀	연수원운영팀										콘텐츠진흥팀
전체	정원	125	1	1	정원외	2	5	5	6	10	4	(15)	4	(5)	(7)	(13)	(17)	(8)	(5)	(11)	(2)	(4)
	현원	120	1	0	정원외	2(2)	5(1)	5	6	10	3	(11)	4	(5)	(6)	(13)	1(16)	(8)	(4)	(11)	(2)	(4)
	결원	(5)		1								파견 (1)			(1)		(1)		(1)			

## □ 2010년도 예산현황

### ○ 총괄

(단위 : 백만원)

연도별 부서명	2010 예산요구액	2009년 예산액	증감액	증감률 (%)	비고
합계	12,473	14,497	△2,024	△14.0	
문화예술분야	863	991	△128	△12.9	
지역문화진흥분야	859	2,682	△1,823	△68.0	영상미디어 센터시설비 ('09년)
여성가족분야	1,191	1,146	45	3.9	
청소년육성분야	765	708	57	8.1	
고객지원분야	2,769	2,974	△205	△6.9	
행정운영경비	6,026	5,996	30	0.5	

### ○ 2010년 주요 사업비 현황

#### · 재단 사무국

(단위 : 백만원)

연번	주요사업명	사업비	사업내용	비고
계		1,320		
1	시즌공연(기획공연)활성화	288	테마가 있는 시즌제 공연 활성화	
2	공연제작사업	332	경쟁력있는 자체 공연 제작 사업	
3	문화콘텐츠제작	28	6대문화사업을 활용한 문화콘텐츠 제작	
4	회원제사업활성화	65	뉴스레터 제작 등 정보인프라 구축	
5	안정적정보화기반시설구축	79	각종 전산, 웹기반 시설 구축	
6	오정문화예술강좌	71	순수문화예술교육 활성화 사업	
7	어린이극장특성화	65	어린이 공연 콘텐츠 강화	

8	어린이도서관서비스확대	56	양질의 어린이 관련 자료 및 교육제공	
9	예술정보도서관서비스확대	43	주체전문도서관으로서의 위상 제고	
10	부천시문화예술정책연구	19	창조적문화도시 실현을 위한 연구	

· 위탁보조금사업

(단위 : 백만원)

연번	주요사업명	사업비	사업내용	비고
계		2,005		
1	여성인력양성및 사회참여지원	335	- 여성지도력 육성 및 시민 교육 - 여성사회참여지원	
2	다문화가족방문교육사업	237	- 찾아가는 방문교육 서비스	국비70%, 도비15%
3	청소년문화예술진흥및정서함양	369	- 정기강좌, 체험학습, 인성개발, 청소년자치활동, 소외청소년 지원 등	
4	아동돌봄지원사업	282	- 아동양육공백 지원	국비70%, 도비15%
5	여성경제력향진 및복지증진	207	- 여성취업 창업지원 - 여성복지정책 연구,제안 - 지역네트워크활성화	
6	가족기능강화를위한 통합서비스연계지원	202	- 다문화교육, 도서관운영 - 건강가정지원센터 가족복지사업	
7	시민미디어교육사업	53	- 영상미디어센터의 시민 미디어 교육	
8	청소년특성화사업	149	- 국제교류(청소년), 생태환경(산울림청소년) 등 특성화사업 추진	
9	박물관기획전시	48	- 4개 박물관별 테마가 있는 기획전시 개최	
10	다문화가족지원사업	123	- 다문화가족지원사업	국비70%, 도비15%

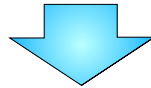
# 부천문화재단 목표와 중점 추진방향

## 비전

세계지향의 문화도시 부천

## 행안 정경

- 시민여가 증대에 따른 문화 수요 대폭 증가(주5일제 실시)
- 문화의 분권, 지역화 가속화
- 여성, 가족, 다문화 등 다양한 문화적 대응 전략 필요
- 청소년 인적고도화를 위한 정책 요구
- 경쟁력 있는 공익전문법인으로 위상 필요



## 중점 추진방향

- 창의·나눔·소통을 통한 시민문화 확산
  - 시민문화향유증대 및 자생력 확보
  - 창조적 문화순환구조 조성
- 지역문화진흥을 위한 역량제고
  - 문화예술콘텐츠 개발 및 창작 기반조성
  - 시민문화정책의 전략적 추진
  - 영상미디어 콘텐츠 활성화 기반조성
- 여성 역량강화와 가족친화적 지역사회 환경조성
  - 여성인력양성 및 사회참여지원
  - 여성경제력향상 및 복지증진
  - 가족기능강화를 위한 통합서비스 연계지원
- 문화도시 부천의 미래를 이끌어갈 창의적 청소년 육성
  - 청소년문화역량 및 시민역량 강화
  - 특성화사업 및 지역연계 활성화
- 공익전문법인으로서의 효율적 운영체제 강화
  - 문화복지시설의 특성화 전문화
  - 고객중심의 문화서비스 제공
  - 고객지향의 경영체제 확립

# 부천문화재단

- 기획재정위원회 소관 업무 중심으로

## □ 2010. 주요업무보고

- 시민문화향유 증대 및 자생력 확보 ----- 6
- 창조적 문화순환구조 조성 ----- 9
- 문화예술콘텐츠 개발 및 창작 기반 조성 ----- 11
- 시민문화정책의 전략적 추진 ----- 13
- 문화복지시설의 특성화 전문화 ----- 14
- 고객중심의 문화서비스 제공 ----- 17
- 판타스틱 스튜디오 운영 활성화 ----- 19
- 박물관 마케팅 강화를 통한 운영 활성화 ----- 22
- 영상콘텐츠 활성화 기반 조성 ----- 24

# 시민문화향유 증대 및 자생력 확보

- 시민들의 다양한 공연예술을 향유 기회 제공과 공연장 특성에 맞는 공연기획 및 브랜드화 추진
- 어린이극장 전문화
- 제작사업을 통한 문화예술 콘텐츠 개발

## □ 사업개요

- 관객의 문화적 니즈(needs)를 파악하여 기획공연 사업 재구상
- 어린이극장의 전문화
- 공연기획제작 사업을 통한 문화예술의 산업화
- 자발적인 자원활동가 육성으로 부천문화예술 활성화의 기반 확대

## □ 추진계획

- 시민 문화향유권 확대를 위한 공연기획 강화
  - 2003년부터 시행된 시즌(시리즈) 공연의 재도약
    - 시즌별 주제를 정하여 주제에 맞는 공연위주로 구성함으로써 단순한 공연 관람 차원에서 넘어선 관객에 대한 문화예술교육 효과 고려(2009년 전 시즌공연 총객석 점유율 70% 이상으로 시즌 공연에 대한 시민의 호응도 증가)
    - 프로그램 구성 방식 : 시즌제 운영
      - 봄시즌(가칭) : 3월부터 ~ 8월 (최소 6개 작품 추진)
      - 가을시즌(가칭) : 10월부터 ~ 익년 1월
        - ※ 현재 2010년 예산이 6개월 예산만 확보된 상태로 추경예산에 가을 시즌 예산 계상 예정
    - 공격적인 마케팅으로 홍보 활성화
    - 공연함께보기(좌석의 2%~5% 소외계층 지원)를 통해 소외계층 문화 향유기회 제공
  - 권역별, 극장별 공연 프로그램 특성화
    - 오정구(오정아트홀)
      - 여름, 겨울방학 청소년을 위한 음악 프로그램 자체 기획을 통

## 해 작품 브랜드화 및 공연장 특성화 추진

- 소사구(소향관)
  - 문화소의 계층을 위한 다양한 문화 프로그램 개발(국비 보조금 지원 신청 예정)
- 원미구 (복사골문화센터 아트홀, 부천시민회관)
  - 우수한 공연작품 유치로 공연장의 전문화 추진
- 공연시장 현장체험 및 리서치 사업추진 : 복권기금 유치
  - 전국문예회관연합회, 메이저급 공연기획사 등과 연계하여 양질의 공연을 저렴하게 유치하기 위한 공동망 사업 참여
  - 전국문예회관연합회, 경기문예회관연합회 등의 해외공연 시장 참관 프로그램에 참여하여 해외공연 흐름 파악 및 자체 공연 프로그램(제작사업) 판로 개척

### ○ 어린이를 위한 전문극장 특성화

- 기존의 창작틀에서 벗어난 과감한 소재와 연출력, 특색있는 체험극과 복합극 등 다양한 공연 모색
- 춘천인형극제, 아동청소년공연예술축제, 아트마켓 등 국내 검증된 공연 및 해외초청 공연 공동 추진을 위한 적극적 유치
- 기존 어린이공연과 교육가족극의 유치로 가족의 여가문화 개발
  - 기존의 공연 중 설문 조사를 통한 우수한 어린이공연 유치
  - 새로 유입되는 공연 중 교육과 가족의 특색이 강한 가족공연 유치
- 어린이 공연 수준에 대한 차별화 전략 및 공연 시기에 따른 공연
- 부천문화재단 어린이공연 10주년 기념 간행물(백서) 출간

### ○ 기획제작사업을 통한 문화예술 콘텐츠 개발

- 오페라 제작사업 노하우 축적을 통한 독창적인 문화상품 개발 연구
  - '06<나비부인>→ '07<세빌리아의 이발사>→ '08<사랑의 묘약> 2010<로미오와 줄리엣>(미정)
- 공연시장 선점을 위한 공격적인 마케팅 강화
  - 국내외 시장 진출을 위한 전략적인 교류 및 판로 개척
  - 부천의 다양한 국제규모 행사와 연계한 마케팅 방안 모색
- 부천시, 지역예술단과의 긴밀한 네트워크를 통한 원활한 제작사업 추진

- 제작사업의 지속적인 발전방안 마련을 목표로 관련 기관의 충분한 의견 개진과 성공전략 수립을 위한 네트워크 구축
- 공연시장 선점을 위한 공격적인 마케팅 강화
- 지역의 우수한 예술단과 예술가 활용을 통한 지역 경쟁력 강화
- 전문성을 갖춘 문화예술동아리 육성
  - 능동적 소비자 육성 및 시민참여문화 활성화
    - 동아리의 전문성을 활용한 프로그램 개발 : 연중
    - 시민과 함께하고 시민이 진행하는 참여 프로그램 다양화 : 연중
  - 시민문화자원활동가(무대결 2%) 육성 및 역량 강화
    - 문화예술 자원활동가 육성 및 영역 개발 : 연중
  - 순수예술동아리의 전문성 함양 및 활동 확대(오정아트홀)
    - 오정아트홀 예술 동아리의 지역활동 및 공헌 기회 마련
    - 순수예술동아리를 활용한 연령·분야별 시민참여프로그램 개발

# 창조적 문화순환구조 조성

- 창조 문화도시를 위한 지역문화진흥 정책 방향에 대한 연구 추진
- 부천시의 다양한 문화예술 관련 연구성과를 기반으로 한 시민을 위한 문화정책 과제 수립
- 문화예술교육을 통해 지식기반사회에서 요구되는 창의력과 관계형성력을 향상시켜 시민의 문화적 역량 강화
- 시민 참여형 문화예술교육 프로그램을 통한 사회 활력 제고

## □ 사업개요

- 부천시 문화예술정책 과제 개발 연구
- 지역의 자생적 역량을 활용한 특화된 문화예술교육 발전 기반 구축
- 문화예술교육 활성화를 위한 여건을 조성함으로써 문화예술교육 사업의 체계적 운영
- 주민밀착형 공간 활용을 통한 기초문화예술교육 활동 지원

## □ 추진계획

- 부천시 문화예술정책개발연구
  - 부천시 문화예술 관련 조사·연구를 통한 현황 자료를 기반으로 문화예술관련 인적, 물적 기능성을 높일 수 있는 정책네트워크를 구축하여 시민 지향의 창조적 정책 실현 기반 마련
    - 중장기적 지역문화예술 활성화를 위한 방안 모색
    - 부천시 문화정책 과제 및 사업 수립을 위한 기초자료로 활용
- 시민 지향형 문화정책 추진 네트워크 기반 조성
  - 정책개발 과정부터 시민들과 전문가들의 의견을 수렴하고 소통할 수 있는 기반 마련
- 학교 및 문화소외계층 대상 특화된 문화예술교육 지원
  - 학교문화예술교육
    - 교육학기동안 8개 예술교육프로그램 지원
    - 학교클럽활동 중심의 문화예술교육활동 지원

- 문화소외계층문화예술교육지원
  - 아동·노인·장애인에 대하여 수준별 예술교육프로그램 지원
- 일반시민 대상의 생활중심의 사회문화예술교육
  - 문화예술교육 체험프로그램
    - 주 5일제 본격적 실시에 따라 시민의 문화향유충족을 위한 주말 문화예술교육 체험프로그램 실시
  - 기초예술교육 프로그램
    - 예술교육 수혜의 상대적 취약지역인 오정구에 기초예술교육을 통하여 문화예술교육 활성화를 위한 여건 조성
- 쌍방향 문화교류를 통한 문화예술교육의 지속적 확산
  - 기관연계 문화예술교육 프로그램
    - 문화·산업관련 기관 등 속성별 차별화된 교류연계전략 마련
    - 다양한 문화적 욕구 충족을 위한 다양한 수준 강좌 구성
  - 강사풀(Pool)제 구축
    - 유형별 특성을 고려한 맞춤형 강사풀(Pool) 프로젝트 추진

# 문화예술콘텐츠개발 및 창작기반구축

- 지역문화진흥을 위한 문화콘텐츠 발전 전략에 대한 연구 추진
- 지자체 최초 예술전문도서관으로서 선도적인 정보서비스 개발 및 역량 강화를 통한 문화도시 부천 이미지 고양
- 지식기반사회의 미래향유자인 어린이들에게 지식 및 정보의 집적과 소통의 공간으로서 차별화된 어린이도서관 서비스 개발 운영
- 부천지역 신인작가 지원 및 부천문학계의 활성화 촉진

## □ 사업개요

- 원소스에 기반한 문화콘텐츠 개발 활성화
- 부천문화예술아카이브 기반조성
- 차별화된 주제전문도서관의 서비스 개발
- 부천신인문학상 공모사업 추진

## □ 추진계획

- 지역문화예술 콘텐츠 제작 기반 조성
  - 부천 문화콘텐츠 발전전략 연구
    - 지역의 문화콘텐츠 환경 분석과 실태 조사를 통해 부천 지역의 문화콘텐츠의 방향 제시 : 6월
    - 부천시 문화콘텐츠 아이템 분석을 통한 지역 문화콘텐츠의 중장기적인 발전 방향 수립 : 연중
  - 원소스에 기반한 콘텐츠 제작활성화
    - 지역을 담아내는 독창적인 아이템 창출로 다양한 문화상품 개발 : 연중
    - 지역 원천소스를 기반(6대문화사업 등)으로 한 지역 문화콘텐츠 선순환 유도 : 연중
  - 문화콘텐츠 관련 기관 네트워크 구축 방안
    - 지역내 문화 인프라(물적, 인적)활용 및 연계 방안 연구 : 연중
- 부천문화예술 정보 개발 및 확충으로 문화예술아카이브 기반 확대
  - 최신성 높은 지역 문화예술정보서비스 개발 및 제공

- 지속적인 부천문화예술DB 업데이트 및 정확성 유지 : 연 1,400건
- 부천 문화예술 영상기록 작품 제작 및 강화 : 연 50건
- 부천문화예술DB 홍보 및 활용 방안 모색 : 연중
- 부천시 문화예술아카이브 기능 도입
  - 6대 문화사업 연계를 통한 지속적인 자료 수집 방안 모색 : 연중
  - 지역 예술인 및 문화단체 소장 자료의 기증 유도 및 수집 : 연중
  - 지역예술자료의 축적 및 디지털라이징의 체계화 : 연중
- 차별화된 주제전문도서관의 서비스 개발
  - 지자체 최초 예술전문도서관으로서 차별화된 정보서비스 개발
    - 고품질 예술정보서비스 확충 : 연중
    - 해설 있는 예술 감상 등 잠재적 문화향유자 육성을 위한 무료 예술감상프로그램 개발 및 진행 : 연 200여회
  - 지역 사회 소통의 장으로서 어린이정보서비스 활성화
    - 양질의 어린이자료 및 정보 서비스 : 연중
    - 다양한 주제 및 계층의 문화프로그램 기획·운영 : 연 200여회
  - 지역문화예술 및 교육기관 연계를 통한 지역문화 고도화
    - 지역 문화기관과 네트워크 구축을 통한 시민들의 문화예술 정보 및 자료 이용권 확대 : 연중
    - 부천시교육청 및 평생학습센터 등 교육기관과의 연계를 통한 문화교류 및 네트워크 지원 마련 : 연 2회
    - 지역아동센터 지원을 통한 찾아가는 도서관 서비스 구축 : 연중
- 부천신인문학상 공모사업추진
  - 부천지역 신인작가 지원, 부천문학의 활성화 촉진, 부천문화 재단 문화사업의 다각화 및 부천문단 지원(1~10월 중)
  - 공모장르 : 시, 소설, 수필, 동화, 희곡 등 총 5개 부문
  - 선정방법 : 운영위원회를 구성하여 공모, 심사, 시상식 진행

# 시민문화정책의 전략적 추진

- 지역과의 소통 및 네트워크 향상을 위한 재단 회원제 사업의 내실화
- 시민의 문화향유 혜택 확대 제공 및 재단 충성고객 확보를 위한 유료 회원제 사업의 활성화

## □ 사업개요

- 전문가 참여 확대를 통한 재단의 전문성 및 위상 확립
- 정책과제에 대한 분기별 성과평가 제도 도입
- 적극적인 홍보마케팅을 통한 재단의 대내외 이미지 고양과 재정자립도 향상
- 시민들과의 소통네트워크 구축을 위한 문화정보서비스의 내실화

## □ 추진계획

- 정책적 완성도 향상을 위한 시민, 전문가 의견 수렴기능 확대
  - 전문가, 시민 모니터 및 재단 정책에 대한 외부 자문시스템 구축
    - 각종 신규 정책도입, 개선사항 등 자문
    - 업무의 효율적인 수행을 위하여 분과별 회의 구성·운영
- 정책과제에 대한 성과평가 제도 도입
  - 연초 주요업무계획을 중심으로 정책평가 과제 선정 : 5대전략과제
    - 분기별 서면평가, 현재 평가 등 병행실시 : 분기별 성과 보고
    - 연말 팀별 사업성과 및 시행착오 등의 사례 보고를 통한 사업노하우 공유 및 익년도 사업 전문성 제고
- 회원제 사업 질적·양적 성장
  - 시민문화정책형성 기반이 되는 회원제 사업의 효과적인 운영을 위한 정책적 방향 설정
    - 재단 사업 이용고객에 대한 서비스 확대 제공
    - 회원제 사업의 효과적 운영을 위한 정책적 방향 설정 및 운영전략 마련
    - 시민들과의 소통창구 마련을 통한 시민문화네트워크 형성 기반 조성

# 문화복지시설의 특성화 전문화

- 안전하고 쾌적한 청사 유지관리
- 에너지 절감 극대화
- 공연장 운영의 특화로 전문성 강화 및 공간 운영효율 제고
- 공익을 우선시하는 연수원 시설 활성화로 시민의 복지 증진 및 재단 사업 활성화에 기여

## □ 사업개요

- 쾌적한 청사관리 및 효율적 운영
- 공연장별 특화 운영
- 공익을 우선시하는 연수원 활성화

## □ 추진계획

- 쾌적한 청사관리 및 효율적 운영
  - 전층 공조기 / 팬코일 필터 구입
    - 필터의 오염으로 인한 냉/난방 효율저하 및 순환공기 오염방지
    - 정기적인 필터 교체를 통한 시민들의 쾌적한 이용환경 조성
  - 냉각수 약품 구입
    - 약품의“1회/주”투입으로 에너지 절감 및 시민 건강의 보호
    - 녹조 발생 억제 및 유해세균 살균작용을 통한 시민의 안전보장
    - 배관의 부식, 스케일 부착 방지로 냉각효과 증대로 에너지 절감
  - 실내환경점검 및 청사방역
    - 공중위생관리법 제26조에 의한 법정검사의 연1회 실시
    - 법적기준 충족 및 실내오염도 확인 및 조치 가능
    - 전염병예방법 시행령 제11조에 의한 방역소독 연5회 실시
    - 건물 내외부 및 수목 소독을 통한 쾌적한 환경 조성
- 에너지 절감형 시설물 관리
  - 흡수식냉동기 화학세관
    - 냉방가동전 실시하는 화학세관 및 정비, 분해청소로 냉방효과

- 수변전실 에어컨 실외기 이동공사
  - 효과적인 에어컨 기능 발휘를 위한 이동공사
- 시민지향형 안전한 시설관리
  - 비상발전기의 소모품 교체 및 보수
  - 건축물의 정기점검
  - 승강기 정기검사
  - 소방 및 가스 정기점검
  - 주차장기계장치 유지관리
- 특화된 공연장으로써의 전문성 강화
  - 공연장 규모별 특성에 맞는 대관 기획
    - 시민회관 : 대규모 클래식, 오페라, 뮤지컬, 대중음악, 학교축제 등 대규모 공연 중심의 공간 운영
    - 복사골아트홀 : 중규모 클래식 음악, 무용, 연극, 가족극, 대중음악 등 아동, 청소년, 성인 등 가족중심의 문화예술공간 운영
    - 오정아트홀 : 소규모 음악, 가족극, 영화, 동아리발표, 예술교육 강좌 등 지역테마 프로그램 중심의 운영
  - 무대예술전문인 자격증 보유자에 의한 무대기술 지원 강화
    - 무대기계, 조명, 음향 등 공연장 무대기술 담당자 전원 자격증 보유 (무대기계 3명, 조명 3명, 음향 4명 등 공연법 의무배치 충족)
- 공연자 및 관객을 위한 지원시설 확충
  - 다양한 장르의 공연물을 수용하기 위한 필요시설의 지속 확충
    - 시민회관, 복사골아트홀 음향 부조정기 교체
    - 노후 조명기 및 팔로우스포츠 교체, 무빙조명기 추가 구입
    - 복사골문화센터 아트홀 주 스피커 증설 및 이설
  - 신종플루 확산에 대비한 공중위생관리 강화
    - 공연장 객석의자 세탁 횟수 확대(연 1회에서 2회 실시)
    - 시민회관 객석의자 방석 부분 교체
    - 손청결제 및 향균물품 비치 및 출입자 관리감독 강화
- 공익을 우선시하는 연수원 운영 활성화
  - 부천시 정책 및 주요문화사업과 연계한 시설운영
    - 부천시민들의 복지증진에 기여 : 불편을 최소화 하고, 편의를

제공하기위한 부천시 정책에 협조

- 부천시 정책과의 연계 : 위생교육, 행정서비스교육 등
- 6대 문화사업 활성화에 기여 : 연수원의 시설지원과 최고의 서비스 제공으로 문화사업 활성화에 기여
- 재단사업과 연계한 공익 프로그램 진행 강화
  - 재단내 공익을 위한 프로그램 및 행사를 우선시한 시설운영
  - 재단사업 지원으로 재단의 위상확보와 이미지 제고에 기여
  - 동아리활동 지원으로 동아리 활성화 및 소속감 고취
- 청소년을 위한 공익 프로그램 진행 강화
  - 청소년 지도자 리더쉽캠프 진행
  - 청소년농구대회 진행
  - 청소년을 위한 특화사업 진행
- 특수교육 대상학생의 직업위탁훈련의 장 제공
  - 워드인카페 공동운영 : 사회적 소외대상인 특수교육대상학생의 직업재활훈련 및 경제적 자립을 추구
- 인지도 확산을 위한 지속적이고 적극적인 홍보
  - 지방 여행사 연계홍보 : 학교의 수학여행이나 단체 관광상품을 개발, 진행하는 여행사에게 연수원을 홍보 (단체이용객 확보)
  - 홍보물제작 : 연수원 소개 리플렛 배부 및 홈페이지 운영

# 고객중심의 문화서비스 제공

- 급변하는 환경에 적응하고 변화에 앞서가는 홍보활동으로 문화재단의 위상 제고
- 정보화 기반시설의 안정적인 운영 및 지속적인 업그레이드
- 정보보안 강화
- 업무의 체계화 전문화를 통한 고객의 만족도 극대화
- 재단 특성에 맞는 조직문화 구축

## □ 사업개요

- 재단브랜드 제고를 위한 홍보 채널의 다각화
- 업무용 전산장비 및 네트워크의 안정적인 운영과 업무용 시스템의 지속적인 업그레이드
- 웹서비스의 취약점을 개선하기 위한 웹방화벽 도입
- 고객원스톱 서비스 제공
- 고객지향의 경영체계 확립

## □ 세부추진계획

- 온/오프라인의 적극적 활용을 통한 재단위상 제고
  - 재단 및 위탁기관 정례홍보회의 : 월 1회
  - G2B홍보네트워크 : 부천시공보실 외 21개 기관 참여
  - 공연장홍보마케팅협회 : 서울 경기지역 홍보담당자 네트워크 구축
  - 온라인을 통한 정책 및 사업 적극적 홍보
- 업무용 전산장비 및 네트워크의 안정적인 운영
  - 장비 및 네트워크의 정기적인 관리 및 비상관리체계 구축
  - 노후화된 부품 교체, 업그레이드
  - 서버 및 업무용 PC 백신 업그레이드로 안정적인 업무환경 구축
  - 실수요자의 요구에 맞는 맞춤형 메일링서비스
  - 전자결재 등 전산프로그램을 지속적으로 사용 가능한 시스템으로 유지보수하고 업그레이드 하여 업무 효율성 증대

- 방화벽 유지 보수
  - 웹, 바이러스, 해킹 등 웹 보안 강화를 위한 전산장비의 지속적인 유지 보수
- 고객지원센터를 통한 원스톱 서비스 제공
  - 전담운영부서의 지정으로 운영의 전문성·책임성 강화
  - 재단내의 모든 수납체계 일원화
    - 강좌수강료, 회원가입비, 체육관, 공연장 시설사용료 등 수납창구
  - 강좌안내, 접수, 수납, 발권, 매표, 회원관리 등 분산된 민원업무를 원스톱 처리가 가능하도록 개선
    - 고객관련 민원 전담 처리
- 효율적 행정지원체계 구축
  - 인사평가, 제안제도, 교육·훈련 등의 활성화 및 지원 확대
  - 직원협력을 위한 직장동호회 활성화 및 지원 확대
  - 재단 제규정 보완·개정
  - 자체감사를 통한 비효율적 행정업무의 지속적 발굴 및 개선
  - 이사회, 인사위원회 운영 활성화(개최회수 확대)
  - 고객서비스 개선
    - 고객만족 전략과 연계한 고객대응서비스 개선 교육 실시
    - CS친절리더 양성교육 시행
- 경영효율성 제고
  - 사업별 예산집행의 합리적 운영
    - 분기별 예산집행계획 수립, 시행
    - 계획대비 집행내역 점검(분기별)
    - 예산회계시스템 연동을 통한 집행내역 실시간 모니터링
  - 경상경비 예산절감 및 지역경제 활성화
    - 불요불급 예산집행 방지를 통한 예산운용효율성 증대
    - 고유사업에 대한 투입예산 확대
    - 관내수주, 현장인력 고용 30%이상을 관내주민으로 하는 제도 시행
  - 감찰활동 강화를 통한 청렴한 공직분위기 조성
    - 공직 기강 감찰 활동 강화
    - 신규 임용자에 대한 행동강령 등 교육 실시
    - 행동강령의 준수를 위한 년 1회 이상의 교육 계획 수립·시행

# 판타스틱스튜디오 운영 활성화

- 전통과 현대를 잇는 전통관광연계망을 통하여 건전한 여가문화 조성 및 문화향유권 신장
- 이용자중심의 관광안내체계의 구축을 통한 사업의 체계적 운영
- 영상문화창조의 메카로 판타스틱스튜디오가 선도적 역할
- 영상문화, 근대문화, 전통문화의 관광자원화를 통한 복합테마파크조성

## □ 사업개요

- 이용자 중심의 맞춤형 전통관광 프로그램 개발
- 영상, 전통, 관광이 동시에 이루어지는 공간의 특수성을 알릴 수 있는 홍보체계 구축을 통한 대관유치 사업확대.
- 시민이 함께 체험하는 전통과 근대문화의 복합문화공간으로 이미지 제고
- 촬영·제작 관람장으로서 중장기적 측면의 시설물 유지관리 강화.
- 미디어네트워크를 기반으로 다양한 콘텐츠 개발운영
- 부천시 정책사업인 6대문화사업의 핵심축으로 자리매김

## □ 추진계획

- 이용자 편의중심의 홍보안내체계 지원
  - 이용자의 입장을 고려한 홍보 안내표지 게첨
  - 다양한 이용자의 문화적 욕구 충족을 위한 다양한 종류의 브로셔, 리플렛, 시즌기획이벤트행사, 전국UCC개최
- 이용자 중심의 맞춤형 전통관광 프로그램 개발
  - 프로그램 구성 단계부터 이용자의 취향 반영
    - 전통공방과 영상단지를 연계한 촬영프로그램 개발
    - 사전수요조사를 실시하여 시민의 의견 적극 반영
- 시대적 촬영 명소로서 촬영대관 홍보 마케팅 강화.
  - 영화나 드라마시대극 등 편성계획을 사전에 파악하여 대관유치
    - 지상파 4방송 드라마국 담당자, 제작PD 등과 지속적인 유대강화
    - 영화사 및 외주제작사 및 드라마 영화관련 기관(PD연합회, 영화

인협회, 제작가협회, 한국영상시나리오작가협회 경기영상위원회, 서울영상위원회 등)과의 지속적인 유대강화.

- 스튜디오 홍보브로셔 DM발송, 정기적인 메일링 서비스, 직접면접, 운영위원회 구성,
- 우수드라마 유치를 통한 부천시 부천문화재단 판타스틱스튜디오 전국적 미디어 홍보.

지상파 4대방송사 드라마의 적극유치로 협약식 및 기자간담회 제작지원배너광고 등을 통해 미디어홍보강화

- 대학교 영상학부, 디자인학부, 사진학부 등 산학연계지원 프로그램을 시행하여 예비 영상인들에 대한 창작활동 지원
  - 전국의 영상학부 등 관련학부 파악 후 창작활동을 지원내용 공시
  - 동영상 홍보물 제작
  - 현장촬영 모습을 동영상 홍보물로 제작하여 온라인을 통한 대관 유치 활성화
  - 웹사이트를 통한 홍보 활성화
  - 영상관련 단체들의 홈페이지, 블로그, 인터넷 신문사, 자체홈페이지 및 유관기관 홈페이지와 연계한 대관홍보 강화
- 문화와 예술을 체험하는 복합문화 공간 조성
- 시즌이벤트 기획공연
  - 다양한 문화행사 유치 및 공연계획
- 영상문화와 연계한 다양한 콘텐츠개발 운영
- 판타스틱스튜디오에서 촬영한 영화 및 드라마 뮤직비디오 CF 등 상영관 운영 및 아카이브 구축.
  - 대학생 독립영화제 개최
  - 포토존 운영(역대 드라마, CF, 영화, 뮤직비디오 대표 장면 연출).
- 6대문화산업과의 연계사업 추진
- 피판과의 공동마케팅 전개
  - 세계분장쇼, 세계액션스쿨 등 피판과의 연계를 통한 프로그램 진행
  - 피판을 통한 판타스틱스튜디오 홍보강화
  - 부천세계무형문화유산엑스포와의 연계

- 엑스포행사지로서의 지위를 가지고 엑스포프로그램개발과 엑스포미디어 홍보를 지원함.
- 만화도서관과의 연계
  - 찾아가는 만화도서관의 활성화
- 복사골문화제와의 연계
  - 예술제의 행사장으로 적극지원
- 중장기적 측면의 시설물 유지관리 강화
  - 건축물의 부식, 노후화로 인한 전면적 반영구적 자재로 보수 실시
  - 노후화된 전신주의 교체로 안전사고 미연에 방지
  - 화재예방을 위한 소화전 위치표기 및 옥외소화전 추가설치
  - 관람객의 편의 제공을 위한 공간 설치(휴게 공간, 식사 공간 등 설치)

# 박물관 마케팅 강화를 통한 운영 활성화

- 2013년 박물관 타운 조성과 관련하여 박물관의 통합적 이미지를 구축하여 정체성 확립
- 통합 이미지 및 시스템 구축을 통해 4개 박물관의 사업영역 간 체계적인 기틀 확립과 대내외적 홍보 사업 전개를 위한 통합 콘텐츠개발
- 박물관 유물연구 및 조사를 통해 테마박물관으로서 위상 확립

## □ 사업개요

- 2013년 실질적인 박물관 통합을 위한 이미지 구축 조성
  - 박물관의 장기적인 목표를 재확립하고 통합적인 이미지를 구축할 수 있는 통합 정책수립
- 박물관 사업의 유기적 연계를 통한 통합 운영 기반 조성
  - 박물관의 독자적인 사업영역을 상호 연계하여 하나의 박물관처럼 운영할 수 있는 노하우 축적과 매뉴얼 제작
- 유물연구 기능 강화로 독보적인 박물관 이미지 제고
  - 유물연구 활성화를 통해 유물 DB 업그레이드 및 유물 이미지의 상업적 접근과 마케팅 활용을 고려

## □ 추진계획

- 박물관의 통합적 이미지 구축을 위한 예비 준비
  - 박물관의 목표와 비전을 재설정하여 확실한 정체성 확립
  - 부천시박물관의 이념과 위상에 맞는 시각적 정체성을 구축하기 위해 시민공모를 통한 심볼마크, 로고, 프로모션 아이템, 표어 등을 시험적으로 제작
- 박물관 유물DB 업그레이드 및 활용방안 모색
  - 유물 DB 업그레이드 및 유물 연구보고서 작성
  - 연구보고서를 통해 유물 이미지 및 콘텐츠 등을 문화상품, 캐릭터 개발 등 홍보와 마케팅에 적극 활용

- 박물관 기획 전시사업(총5회)
  - 전문테마박물관의 특성을 살린 기획전시
    - 부천교육박물관 : '추억의 문방구전'
    - 유럽자기박물관 : '동서양의 플레이트 문양전'
    - 부천수석박물관 : '개관6주년기념 특별초대전'
    - 부천활박물관 : '활쏘기의 미학전' '문화재그리기 대회 수상작전'
- 박물관 체험프로그램사업(총15개)
  - 체험프로그램의 상설화를 통한 브랜드화와 다양한 대상별 프로그램 개발
    - 부천교육박물관 : '한지로 고비 만들기' 체험 외 2개
    - 유럽자기박물관 : '포셀린 페인팅' 체험 외 1개
    - 부천수석박물관 : '석부작 만들기' 체험 외 4개
    - 부천활박물관 : '대나무활만들기' 체험 외 4개
- 박물관 활성화를 위한 공동사업[ 1개 프로그램]
  - 박물관 문화학교
    - 박물관 도슨트의 전문성 배양 및 신규인원 확보를 통한 운영 활성화
- 적극적인 박물관 마케팅, 홍보강화 주력
  - 박물관 매거진 제작으로 박물관 인지도 향상
    - 박물관 현황 및 사업, 관련이슈 정보 전달 매개체로서의 역할 증대
  - 온-오프라인 홍보
    - 다양한 이벤트 제공을 통해 온라인 가입자 증대 주력
    - 박물관 회원제 운영 활성화
  - 박물관 문화상품 개발을 통한 홍보효과 상승

# 영상미디어콘텐츠 활성화 기반 조성

- 미디어센터의 효율적인 운영체계 구축
- 영상미디어 관련 공공전자 도서관 구축을 통한 부천시의 역사 및 자료를 DB화로 일반시민들의 퍼블릭엑세스 기회 부여
- 시민 문화향유 기회 제공을 위한 시민 미디어교육과 더불어 방송제작에 관련된 전문교육을 병행 실시하여 지역 영상 문화발전 촉진

## □ 사업개요

- 효율적인 운영 체계 구축을 통한 센터의 안정적인 정착과 전문인력 양성 체계 구축 등 단위 사업의 내실화를 통한 영상미디어센터의 운영 기반 조성
- 영상미디어와 관련된 자료와 정보의 허브화 및 시민지향의 목적형 사업의 다각화
- 대상별, 형태별 특성화된 사업 추진을 통한 미디어교육의 질적 성장도모
- 누구나 미디어를 통해 문화적인 소양을 높일 수 있는 영상미디어 문화복지 향상

## □ 추진계획

- 영상미디어센터의 효율적 운영
  - 영상미디어센터 개관(2월 예정)
  - 운영 네트워크 구축
    - 센터의 원활한 운영을 위해 운영위 및 자문위 구성, 운영
  - 공공아카이브를 통해 부천시 관련 영상 및 자료의 데이터베이스 구축
  - 다양한 지역문화연계사업 추진
    - 학교 미디어교육, 방송반 미디어교육, 미디어교육 교사양성, 방송반 담당교사직무 연수 추진

○ 시민미디어 교육 사업

- 기본 미디어 교육 : 초보자를 위한 기초 미디어 교육 및 실제 방송현장에서 사용할 수 있는 고급 과정 운영
- 전문 미디어 교육 : 영상, 음향 등 영역별 전문교육 과정 운영
- 전문 편집 교육 : 영상 편집, 음향편집 등의 전문적인 교육과정
- 찾아가는 교육 : 다문화, 장애인, 독거노인 등 사회 취약층 대상 교육 과정 운영

○ 시민미디어 참여 사업

- TV 유치원 : 유치원생을 대상으로 한 방송국 체험
- 미디어캠프 : 초·중·고 학생을 대상으로 한 방송국 체험 캠프 운영
- 가족 사업 : 아이들의 성장앨범, 가족 앨범, 독거노인 영정사진 제작 지원

○ 창작지원 사업

- 영상제작지원 : 시민 VJ제작지원, 독립영화 및 다큐멘터리제작지원과 지역문화 영상제작지원
- 장애인 미디어지원 : 장애인들과 함께 미디어를 통해 사회와 소통할 수 있는 교육 프로그램 운영
- 미디어 클리닉 : 상담 및 컨설팅을 통한 맞춤형 미디어 창작 지원