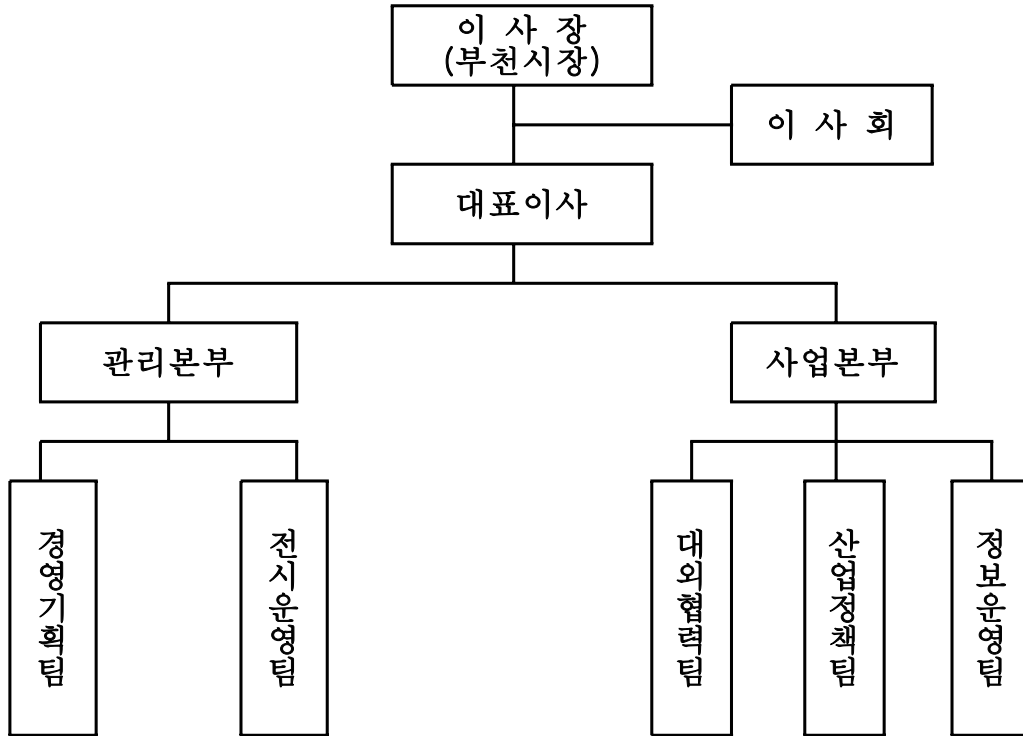


부천산업진흥재단

I 일반 현황

□ 조직 (2본부 5팀)

(2010. 1. 현재)



□ 인원 : 30명(현원 : 24명)

(단위 : 명)

구분	계	직급별							
		소계 (계약직)	대표이사	1급 (가급)	2급 (가급)	3급	4급	5급 (다급)	기능6급 (라급)
정원	30	30	1	2	5	5	10	5	2
현원	24	24 (6)	1	2 (1)	3 (2)	4	6	6 (2)	2 (1)

※ 국도비사업 계약직 4명 별도(로봇공동연구센터 2, 지식재산센터 1, 현장인력재교육 1)

※ 괄호()는 계약직 및 전문직

□ 2010년도 예산현황

○ 총괄

(단위 : 백만원)

연도별		2010 예산(안)	2009 예산액	증△감액	증감률	구성비
세입별						
합 계		4,307	7,490	△3,183	△42.5%	100%
출연금	소 계	2,518	2,304	215	9.3%	58%
	경상비	1,704	1,634	70	4.3%	
	사업비	815	670	145	21.7%	
수탁사업비	계	1,589	5,006	△3,417	△68.3%	37%
	국·도비 등	1,406	5,006	△3,600	△71.9%	
	성과활용	183	0	183	최초편성	
전시관수입		200	180	20	11.1%	5%
목적사업비 계		2,404	5,676	△3,271.9	△57.6%	

※ 2010재단 목적사업비 총액(수탁사업비 + 출연금사업비)

※ 성과활용 : 로봇공동연구센터 성과활용 1차년도 사업

○ 정책 사업별

(단위 : 백만원)

정책사업 별	세입별	2009	2010					증△감	증감률
			계	국비	도비	시비	기타		
계		5,676	2,404	866	97	815	626	△3,272	△58%
1. 중소기업 마케팅 지원		632	459	0	20	230	209	△173	△27%
2. 기술혁신 및 인력양성 지원		644	819	597	0	172	50	175	27%
3. 전략산업 지원		3,341	278	0	0	0	278	△3,063	△92%
4. 산학연 네트워크 지원		289	284	117	20	147	0	△5	△1.7%
5. 정보화 구축 및 활용 지원		137	82	0	0	82	0	△55	△40%
6. 로보파크 운영사업		623	472	152	57	174	89	△151	△24%
7.기타 국도비사업 부담금		10	10	0	0	10	0	0	0%

※ 2010년 추진사업	계	국비	도비	시비 및 기타	증감	비고
로봇부품 사업화 지원사업 외 2	3,800	980	1,000	1,820	3,800	미확정

□ 이사회 현황

구 분	성 명	소 속/직 위	주 소	기 간
당연직	홍건표	부천시 / 시장	원미구 중1동 1156 부천시청	-
선임직	이재걸	재단 / 대표이사	원미구 약대동 193 부천테크노파크 401-1503	2009.8.1~ 2011.7.31
당연직	박명호	부천시 / 재정경제국장	원미구 중1동 1156 부천시청 재정경제국	2009.3.2~
당연직	김관수	부천시의회 /기획재정위원장	원미구 중1동 1156 부천시의회 기획재정위원회	2009.8.1~
당연직	장상빈	부천상공회의소 / 회장	원미구 심곡3동 305-3 부천상공회의소	-
당연직	김병욱	경기지방중기청 /지원총괄과장	수원시 영통구 영통동 1012-2 경기지방중소기업청 지원총괄과	비등기 이사
선임직	장병화	가락전자(주) /대표이사	원미구 약대동 193 부천테크노파크 402-904	2008.3.25~ 2011.3.24
선임직	최평락	전자부품연구원 /원장	성남시 분당구 야탑동 68	2009.5.29.~ 2012.5.28.
선임직	김덕환	대룡전자(주) /대표이사	부천 오정구 삼정동 364 부천테크노파크 101동 701호	2008.3.25~ 2011.3.24
선임직	김동섭	법무법인 로웰 /변호사	원미구 상동 464-3 유은빌딩 9층	2008.12.26~ 2011.12.25
선임직	정길영	정길영세무회계사무소 /회계사	부천시 원미구 중동 1141-5 다운타운 405호	2008.12.26~ 2011.12.25
선임직	배인선	(주)선프라텍 /대표이사	부천 오정구 삼정동 364 부천테크노파크 103-B01	2008.12.26~ 2011.12.25
선임직	강석희	(주)다사로봇 /대표이사	부천 원미 약대동 193 부천테크노파크 401-1101	2008.12.26~ 2011.12.25
선임직	홍기화	경기중소기업종합지원센터 /대표이사	수원시 영통구 이의동 906-5 경기중소기업종합지원센터	2008.12.26~ 2011.12.25
선임직	최효근	한국산업은행 /부천지점장	원미구 상동 446	2009.3.20~ 2012.3.19
감 사 (당연직)	권희춘	부천시 감사실장	원미구 중1동 1156 부천시청 감사실	2009.3.2~

□ 위원회 현황 : 9개 위원회

명 칭	구성일자	위원수 (명)	위 원 장 (의 장)	비 고
재단 이 사 회	03. 9. 1	15	이 사 장	재단 정관 제10조
인 사 위 원 회	03. 9. 1	7	관리본부장	재단 인사규정 제6조
로 보 파 크 자 문 위 원 회	02. 2. 10	10	대 표 이 사	재단 운영위원회 규정 제3조
로봇공동연구센터 운영 위원회	05. 5. 3	10	대 표 이 사	부천로봇공동연구센터 운영규정 제4조
로봇공동연구센터 평가 위원회	06. 4. 21	7	부 시 장	부천로봇공동연구센터 운영규정 제6조
부천로봇포럼 운영 위 원 회	07. 1. 11	7	대 표 이 사	재단 운영위원회 규정 제3조
부천로봇포럼 자 문 위 원 회	07. 3. 14	6	연세대교수 박 민 용	재단 운영위원회 규정 제3조
로봇공동연구센터 전문가 위원회	07. 5. 3	31	위원회개최시 호 선	부천로봇공동연구센터 운영규정 제4조
경기도IMT ICC 운 영 위 원 회	08. 8. 14	13	부천대학교 최 영 길	경기도IMT ICC 운영규정

□ 공유재산 위탁관리 현황

구분	합 계	201동	203동 (첨단산업연구단지)				401동 (로봇산업 연구단지)	쌍용 TP	
			소계	소형모터	센서	계측기기			
입주사 현황	합 계	72	2	38	14	10	10	29	3
	업체수	56	1	34	14	10	10	20	1
	기관	16	1	4				9	2
'08매출액 (백만원)	151,776		79,191	37,025	22,842	19,324	72,585		
종업원수(명)	1,156		578	254	168	156	578		
대부면적(평)	16,506	295	7,054	3,058	2,243	1,753	4,578	2,538	
연간대부료 (백만원)	1,148	6	657	311	195	151	460	25	

II 재단 목표와 중점 추진방향

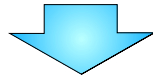
비전

『국내 최고의 지역산업진흥기관』

- 중소 벤처기업의 경영개선과 경쟁력 강화
- 지역 전략산업 육성을 위한 정책수립 및 집행
- 기업하기 좋은 도시 부천의 산업정책 구현

행안 정경

- 주요 경제지표의 회복세에 따른 기업의 경영개선 기대
- 5+2 광역경제권 산업육성 정책에 따른 차별화된 지역 전략산업 육성정책 추진 필요성 대두



중점 추진방향

- 기업매출과 직결될 수 있는 적시성 있는 지원정책 추진
 - 국내·외 판로 개척을 위한 마케팅 지원정책 확대
 - 기업 간 협업과 거래 활성화를 통한 상생 지원
 - 기업 혁신역량 향상을 위한 지식재산권 지원 강화
- 지속가능한 성장을 위한 미래전략산업 육성
 - 지역 부품산업과 연계한 로봇산업 육성전략 차별화
 - 제품사업화 지원비 중 확대를 통해 로봇 실용화 선도
 - 지능형 로봇산업 네트워크의 지속적인 확대 구축
- 제2의 도약을 위한 부천로보파크 운영 내실화
 - 적극적 마케팅 및 콘텐츠 발굴을 통한 수익성 향상
 - 국내최고 로봇교육 전문기관으로의 위상 강화
- 고객감동 서비스 제공 체제 및 성과관리 체계 확립
 - 고객 중심의 업무집행 및 행정서비스 제공
 - 전략적 성과관리를 통한 평가 및 보상체계 확립
- 지속적인 재정 안정화 달성 노력
 - 지역 전략산업 육성을 위한 필요자금 확보 노력
 - 비용절감과 수익구조 다양화로 재무효율 개선

Ⅲ 2010년도 주요업무보고

1-1 판로 및 수출 지원	-----	8
1-2 국내외 마케팅 역량강화	-----	9
2-1 산업재산권 지원	-----	10
2-2 기술 인프라구축 및 경영 지원	-----	11
2-3 기술인력 양성사업	-----	12
3-1 부천로봇공동연구센터 사업	-----	13
4-1 기업 네트워크 활성화	-----	15
4-2 산·학 협력 연계강화	-----	16
5-1 정보화 구축 및 서비스 운영	-----	17
5-2 중소기업 e마케팅 지원	-----	18
6-1 로봇스포츠 육성	-----	19
6-2 로봇 교육사업	-----	20
【현안사업】 로봇부품 사업화 지원	-----	21

1. 중소기업 마케팅 지원

1-1 판로 및 수출 지원

중소·벤처 기업의 판로 및 시장개척을 위하여 마케팅, 우수 상품 선정, 유해물질 시험수수료, 해외광고비 지원 및 바이어 상담회 등 지원

□ 사업개요

- 신규창업기업 마케팅 지원사업 : 30백만원(시비)
- 혁신형중소기업 육성 지원사업 : 49백만원(시보조)
- 유해물질 시험수수료 지원사업 : 70백만원(시비)
- 경기산업패밀리클러스터 사업 : 70백만원(도비 20, 시비50)
- 해외바이어 초청 수출상담회 개최 : 100백만원(시보조)
- 해외광고비 지원사업 : 15백만원(시보조)

□ 추진계획

- 신규창업기업 마케팅 지원사업
 - 자생력이 부족한 창업 3년 이내기업 업체당 300만원 까지 자금지원(10개사)
 - 국내외 전시회참가, 카탈로그 제작, 홈페이지제작 등 소요금액의 50%이내
- 혁신형중소기업 육성 지원사업
 - 벤처·이노비즈 기업의 우수제품선정 지원 및 세미나개최 지원(10개사)
 - 대상 1개사(5백만원), 최우수 3개사(각4백만원), 우수 6개사(각2.5백만원)
- 유해물질 시험수수료 지원사업
 - 환경규제물질에 대한 판매인증절차인 유해물질 시험수수료 지원(200개사)
 - 업체당 5백만원 한도 내에서 시험분석금액의 50%지원
- 경기산업패밀리클러스터 사업
 - 경기도의 산업패밀리클러스터 사업과 연계된 마케팅 지원 사업(20개사)
 - 제품개발, 생산, 마케팅 등에 업체당 최대 20백만원 한도 내에서 지원
- 해외바이어 초청 수출상담회 개최 : 100백만원(시보조)
 - 해외바이어와 부천기업 간 매칭 상담회 지원(30개사)
 - 수출상담, 기술협력, 투자유치 등 기업사랑 한마당 축제와 연계 진행
- 해외광고비 지원사업 : 15백만원(시보조)
 - 해외 홍보매체를 활용한 해외인지도 향상 및 시장개척 지원(30개사)
 - 국내·외에서 발행되는 분야별 전문잡지 광고비 지원

1-2 국내외 마케팅 역량강화

중소·벤처기업의 판로개척 및 수출경쟁력 향상을 위하여 국내·외 및 자매도시의 전시회 및 박람회 참가 지원

□ 사업개요

- 국내전시회 참가 지원사업 : 80백만원(시비)
 - 국제부품소재산업전 참가지원 : 10개사(20백만원)
 - 대한민국우수상품박람회(G-fair 2010)참가지원 : 10개사(20백만원)
 - 국제로봇산업대전 참가지원 : 20개사(40백만원)
- 자매도시 박람회 참가 지원사업 : 45백만원(시보조)
 - 하얼빈 국제경제무역박람회 참가지원 : 8개사(24백만원)
 - 하바로프스크 건축박람회 참가지원 : 5개사(21백만원)

□ 추진계획

- 국내전시회 참가 지원사업
 - 국제부품소재산업전 참가지원 (2010. 6. 8 ~ 6. 11) : 일산 킨텍스
 - 국내 최대 부품소재 전문전시회로 관내 부품소재 기업의 제품홍보 및 판로개척
 - 부스임차비, 통역료, 추가장치비 등(전시품운송비 제외)
 - 대한민국우수상품박람회(G-fair 2010)참가지원(2010. 9. 24 ~ 9. 26) : 킨텍스
 - 우수 특허기업 발굴확대와 지역산업 홍보를 위한 부천시 지역관 운영
 - 부천시관 설치 인테리어 비용(전시품운송비 제외)
 - 국제로봇산업대전 참가지원 (2010. 9. 2 ~ 9. 5) : 킨텍스
 - 국내 최대의 로봇전문행사로 로봇도시 부천 및 관내 로봇사업 홍보
 - 부스임차비, 부스설치비 등(전시품운송비 제외)
- 자매도시 박람회 참가 지원사업
 - 하얼빈 국제경제무역박람회 참가지원 (2010. 6. 15 ~ 6. 19) : 중국
 - 하바로프스크 건축박람회 참가지원 (2010. 5. 27 ~ 5. 30) : 러시아
 - 부천 자매도시와의 경제교류를 통한 우호증진 및 수출판로 개척지원
 - 관내 중소기업 제품의 중국 동북부 및 러시아 극동지역 신규시장 개척
 - 부스임차비, 통역료, 편도항공료 등(현지체재비, 운송비 제외)

2. 기술혁신 및 인력양성 지원

2-1 산업재산권 지원

기업 및 시민의 지식재산 창출활동지원, 특허관련 권익보호 및 정부의 산업재산권 관련 각종 지원시책의 추진과 홍보

□ 사업개요

- 지식재산센터 운영사업 : 337백만원(국비 215, 시비122)
 - 지식재산인프라구축 및 운영(국비 201백만원)
 - 지식재산경영 맞춤형패키지 지원(국비 10백만원)
 - 지재권 인식제고 및 제도 홍보(국비 4백만원)
 - 국내외 특허, 실용신안 등록비용 지원(시비 122백만원)
- 선행기술 및 산업기술정보제공 지원사업 : 10백만원(시비)
 - 중소기업의 연구개발 방향설정 중복투자 방지를 위한 선행조사 지원

□ 추진계획

- 지식재산센터 운영사업
 - 지식재산인프라구축 및 운영(200개사)
 - 지재권 교육, 지재권 서포터즈 운영 및 특허기술사업화 지원사업 등 운영
 - 지식재산경영 맞춤형패키지 지원(30개사)
 - Happy CEO 창출교류 및 중소기업 IP 사례발표회 등 지원
 - 지재권 인식제고 및 제도 홍보(4,800명)
 - 중소기업 맞춤형 지재권 교육 및 육군 지재권 교육 등
 - 국내외 특허, 실용신안 등록비용 지원(110개사)
 - 2009 부천시 보조금 사업에서 2010 재단 사업으로 업무이관
 - 부천 지역 기업 당 600 ~ 2,000천원 내 2건 지원
- 선행기술 및 산업기술정보제공 지원사업
 - 특허 출원 선과제인 선행기술 조사 및 정보 제공비용 지원(25개사)
 - 한국 특허정보원 등 전문조사기관 조사 의뢰
 - 부천 소재 기업 당 2건(800천원) 한도 내 지원

2-2 기술 인프라구축 및 경영지원

현재 구축된 인프라의 활용을 통한 기술개발 지원 및 기업경영에 필요한 기술인증, 제품디자인, 경영컨설팅 등 지원

□ 사업개요

- 기술인프라연계 연구개발 지원사업 : 120백만원(국비 100, 참여기업 20)
- 기술인프라 활용촉진 사업 : 12백만원(국비)
- 기술인증 지원사업 : 10백만원(시비)
- 제품 디자인개발 지원사업 : 10백만원(시비)
- 중소기업 경영자문 지원사업 : 10백만원(시비)

□ 추진계획

- 기술인프라연계 연구개발 지원사업
 - 기 구축된 산업기반 장비를 활용해 기술개발 지원
 - 2개사 2개 과제에 대한 부품구입 등 연구개발비 지원
 - 203동에 구축한 장비를 활용하고 3개 조합이 기술개발 지원
- 기술인프라 활용촉진 사업
 - 기 구축된 산업기반장비의 유지보수, 활용교육 및 세미나 개최
 - 203동의 소형모터, 센서, 계측기기 등 149종
- 기술인증 지원사업
 - 벤처·이노비즈 인증, 기업부설연구소 설립 등 인증비용 지원(5개사)
 - 혁신기업 창출 및 세금감면, 자금지원, 투자유치 등의 혜택으로 경쟁력 강화
- 제품디자인개발 지원사업
 - 디자인 개발 결과 확인 및 비용지원(1개사 2백만원 한도 업체자부담 20%)
 - 중앙대 디자인 경영센터 및 부천소재 대학과 협업사업
- 중소기업 경영자문 지원사업(대중소기업협력재단 협업사업)
 - 경영관리, 생산기술 등 중소기업 경영자문 비용 지원(8개사)
 - 경영관리, 마케팅판로, 재무회계, 생산기술 4개 분야 20개 항목 경영자문
 - 1개사 20일 자문비용의 90%지원, 업체자부담 10%

2-3 기술인력 양성사업

중소기업 재직자와 미취업자 대상의 기술교육과정 운영을 통해 기업의 기술경쟁력 향상 도모 및 지역고용 창출을 추진

□ 사업개요

- 현장기술인력재교육 사업 : 230백만원(국비 210, 시비 20)
 - 기술경영 및 기술사업화(220명) : 부천산업진흥재단
 - 기계자동화, 이동통신(180명) : 유한대학
 - 전자-임베디드 소프트웨어(245명) : 부천대학
- 지역맞춤형 일자리창출 지원사업 : 70백만원(국비 60, 시비 10)
 - LED 조명기술 교육(25명) : 한국조명기술연구소
 - 임베디드¹⁾ 교육(25명) : 부천대학 종합기술지원센터
 - * 국비 : 경인지방 노동청 자금활용
- 연구장비 동아리 지원사업 : 10백만원(시비)
 - 연구장비 활용능력 제고를 위해 장비사용 유경험자를 중심으로 한 동아리 운영
 - 장비 분야별 8 ~ 12개 동아리 구성

□ 추진계획

- 현장기술인력재교육 사업
 - 연간 교육일정 확정 및 교안 작성 : 2010. 1월
 - 교육홍보, 교육생 모집 및 교육과정 운영 : 2010. 1월 ~ 7월
 - 2차년도 사업계획 수립 및 확정 : 2010. 7월
- 지역맞춤형 일자리창출 지원사업
 - 연간 사업기본계획 수립 및 사업신청 : 2010. 2월
 - 참여 교육생 모집 및 프로젝트 교육 진행 : 2010. 5 ~ 8월
 - 교육수료생 취업연계 및 사업결과보고 : 2010. 9 ~ 12월
- 연구장비 동아리 지원사업
 - 연간 사업기본계획 수립 : 2010. 1월
 - 신청자 모집 및 사업 추진 : 2010. 2 ~ 12월
 - 사업결과보고 : 2010. 12월

1) Embedded : 특정한 제품이나 솔루션에서 주어진 작업을 수행할 수 있도록 추가로 탑재되는 솔루션이나 시스템. ex) LCD디스플레이, 모터제어, 센서제어 등

3. 전략산업 지원

3-1 부천로봇공동연구센터 사업

- ◇ 기존 재래산업을 첨단 고부가가치 산업으로 주도할 미래선도 산업의 육성을 위해 전기·전자·기계·IT·콘텐츠 산업의 종합산업인 지능형 로봇산업을 선정 지원함
- ◇ 부천시의 강점인 소형모터, 센서, 계측기기, 금형 등 첨단산업과 디자인, 만화산업 등 산업간 기술융합으로 고부가가치 로봇산업 창출

□ 사업개요

- 사업기간 : 2010. 1. 1 ~ 2010. 6.30
- 사업비 : 1,702백만원 (도비500, 시보조금1,038, 기타 164)
※ 전체사업비 2,900백만원 중 2010년 집행예산
- 주요내용
 - 로봇공동연구센터 연구개발지원사업(연구개발지원, 시제품제작지원)
 - 로봇공동연구센터 기반구축사업(연구장비활용 지원)
 - 지능형로봇 산업기술기반조상사업 성과1차년도 사업(로봇산업인프라조성)
 - 정밀금형산업 RIS²⁾ 성과 2차년도 사업(정밀금형산업 지원)

□ 추진계획

- 지능형로봇산업 기반구축 및 장비활용 지원(도비58, 시비10백만원)
 - 지능형로봇 평가장비 구축 : 1종(열충격시험기)
 - 기업수요 및 시장조사(1월) → 장비발주(2월, 조달청) → 검수(5월)
 - 고가의 연구장비 활용지원을 통한 기술력 제고
- 지능형 로봇산업분야 연구개발 지원(도비 500, 시비 900백만원)
 - 지능형로봇 제품 및 부품 기술개발지원 : 8개 과제
 - 지원사업공고(1월) → 심사위원회(2월) → 과제협약 → 중간평가 → 최종결과평가 → 기술료징수(지원금의 20~25%) → 성과활용(사후관리)
 - 전체 개발비의 75%이내 지원 민간부담 25%이상(본사가 부천관외에 있는 기업

²⁾RIS : Regional Innovation System(지역연고진흥사업)

의 경우 민간부담금 및 기술료 징수율 차등적용)

- 로봇 제품 및 부품의 시제품 제작 지원 : 10개 기업(30백만원)
 - 로봇제품 및 부품 기업의 개발물의 시제품제작을 지원하여 조기상품화 유도
 - 지원내용 : 시제품 개발비용의 50%이내지원(업체당 3백만원 한도)
 - 지원방법 : 사업공고/ 심사위원회 평가 후 지원(10년 상반기)

○ 로봇부품 사업화 확산을 위한 네트워크 운영

- 부천로봇포럼 운영지원 : 63개 회원사(10백만원)
 - 관내 로봇관련 제품기업과 부품기업 뿐만 아니라 관련 대학, 연구소, 지원기관이 참여하는 부천로봇포럼을 지원하여 제품과 부품기업 연계를 활성화시켜 시너지 효과를 창출
 - 지원내용 : 포럼 기술세미나/ 워크숍 개최지원 및 운영지원
- 경기도 IMT IICC³⁾ 운영지원 : 93개 회원사
 - 목 적 : 부천·김포·시흥지역 내 로봇산업을 포함한 메카트로닉스 산업 육성
 - 지원내용
 - 산업혁신클러스터 내 산학연 협력네트워크 구성 및 기술교류 활동
 - 경기도 R&D 과제 발굴 및 지원사업 유치지원

○ 부천로봇공동연구센터 성과 1차년도(성과수입 244백만원)

※ 로봇공동연구센터 성과수입 183(시·도비), 로봇산업기술기반조성 성과수입 61(국비)

- 중소기업 연구지원장비 홍보 추진
 - 장비 카탈로그 배포, 온·오프라인 홍보 등 진행
- 로봇산업 육성지원을 위해 구축된 연구장비 활용지원(연중)
 - 지원목표 : 50개 업체, 500 건, 1,200시간

○ 정밀금형산업 RIS 성과 2차년도(성과수입 34백만원)

- 몰드벨리 금형전시관 운영을 통한 부천금형산업 이미지제고
- 금형수출 진흥을 위한 해외 금형전시회 참가지원(일본, 중국)
 - 2010 일본(오사카) 금형전시회 참가(2010. 4. 14 ~ 17일)
 - 2010 중국(상하이) 금형전시회 참가(2010. 5. 11 ~ 15일)

3) IMT IICC : Intelligent Mechatronics Industry Innovation Cluster Committee(지능형메카트로닉스 산업혁신클러스터 협의회)

4. 산학연 네트워크 지원

4-1 기업 네트워크 활성화

로봇산업을 비롯한 지능형 메카트로닉스산업의 산학연간 협력네트워크 구축 및 중소벤처기업의 애로상담, 기술교류 지원을 통한 활성화 도모

□ 사업개요

- 경기도 IMT IICC 운영 : 20백만원(도비)
 - 부천·김포·시흥 지역 로봇산업을 포함한 메카트로닉스 산업 육성
- 중소기업지원센터 사업 : 5백만원(시비)
 - 관내 중소기업 경영상 애로사항의 상담창구 일원화 및 개별상담 사업
- 이노카페 운영사업 : 16백만원(국비)
 - 기존 산·학·연·관 협력 네트워크 및 교류강화
- 벤처기업 기술교류 및 정보교환 사업 : 12백만원(시비)
 - 벤처기업의 창출, 활성화를 위한 정보교환 사업 등

□ 추진계획

- 경기도 IMT IICC 운영
 - IMT IICC 기술교류 및 지원사업 유치 지원 등
 - IMT IICC 기술교류 활동 추진 : 4회(세미나 2회, 워크숍 2회)
 - 경기도 R&D 과제 발굴 및 지원사업 유치 : 5건
- 중소기업지원센터 사업
 - 기업경영애로사항 개별상담 지원(연간 230건)
 - 중소기업 지원사업 종합설명회 개최 : 2010. 1월
 - 중소기업 지원사업 관련 교육 세미나 개최 : 2010. 4 ~ 12월
- 이노카페 운영사업
 - 혁신 주체 간의 모임·교류 지원을 위한 물리적 공간 및 연구활동 지원
 - 203동 이노카페 개설운영 및 세미나, 강연회, 간담회 등 개최
- 벤처기업 기술교류 및 정보교환 사업
 - 연구기관을 통한 종합기술이전 설명회 및 벤처기업 세미나 등 사업 추진
 - 기술이전 설명회(연2회), 벤처발전 세미나(연2회) 개최

4-2 산·학 협력 연계강화

산학협력을 통한 기업수요에 맞춘 R&D 및 인력양성을 지원하고, 대학의 중소기업 신제품, 신기술 발굴 사업 연계지원

□ 사업개요

- 산학협력 연계망 구축사업: 75백만원(국비 45, 시비 30)
 - BEST ICC 운영을 통한 대학과 기업의 산학협력모델 발굴
- 산학협력 중심대학 육성사업 : 106백만원(국비 56, 시비 50)
 - 한국산업기술대학 부천산학연계센터와 기업을 연계한 유망기업육성
- 대학 PBL⁴⁾ 연계사업 : 시비 50백만원
 - 중소기업 신제품, 신기술 발굴지원을 위한 대학 PBL연계 사업

□ 추진계획

- 산학협력 연계망 구축사업
 - 회원사 수요분석을 통한 인력교육 시범운영 : 2010. 3월
 - Project Coordinator 운영을 통한 기업 간 기술교류 및 비즈니스 연계(연중)
 - ICC 기술교육 및 혁신활동 개최(기술 분야 별 세미나 2회 등)
 - 경기도내 대학, 연구소, 기업 간 연계활성화 지원 등
- 산학협력 중심대학 육성사업
 - 홍보/마케팅 지원을 위한 디자인 지원사업(10개사)
 - 로봇 및 IMT 분야 교육과정 개발
 - 기업수요에 맞춘 산업기술 인력양성 및 디자인 등 기술개발 추진
- 대학 PBL 연계사업
 - 사업공고 및 대학 PBL과제 조사·선정(10개사)
 - 대학과 기업의 연계를 통하여 기업이 필요로 하는 신제품 신기술 발굴
 - 지원대상 PBL과제 확정 및 협약체결 : 2010. 2월
 - 대학 및 기업의 상호연계를 통한 사업추진: 2010. 3 ~ 11월

4) PBL : Project Based Learning (문제기반학습) 학습자들에게 제시된 실제적인 문제를 협동적으로 해결하기 위하여 공동으로 문제해결 방안을 논의한 후, 개별·협동학습을 통해 공동의 해결안을 마련하는 학습자 중심의 학습 환경과 모형(대학 - 기업)

5. 정보화구축 및 활용 지원

5-1 정보화구축 및 서비스 운영

기업 경영에 필요한 각종 정보를 적시에 제공함으로써 관내기업의 애로사항을 해결하여 고객만족도 향상 도모

□ 사업개요

○ 부천산업정보포털 운영 및 개선 : 52백만원(시비)

- 지원정보 및 전문지식정보 콘텐츠 제공 (연간 30만건)
- 사이트 홍보를 통한 이용자 확대 (이용자 연간 50만명)

<부천산업정보포털(비즈부천)운영 현황>

- 연간 콘텐츠 30만건 제공, 일일 1,400여명 방문, 연간 45만여명 이용
- 93개사 951점 제품 홍보 : 연간 17만회, 제품당 180회 검색 발생

- 콘텐츠 현행화 및 서비스 개선 (연중)

○ 관내 제조업·제품 통합 DB구축 및 서비스 제공(비예산)

- 기업 간 협업과 거래활성화를 위한 현황 DB 구축
- 관내 테크노파크 입주기업 현황조사를 통한 기업 및 제품 DB구축

○ 재단 웹사이트 운영 및 개선 : 2백만원(시비)

- 재단 웹사이트 개편 및 온라인 사업관리시스템 구축
- 대고객 서비스 개선 및 각종 기업지원 사업의 효율적 운영을 도모

□ 추진계획

○ 기업 수요조사 및 연간 사업추진계획 수립 : 2009. 12 ~ 2010. 3월

- 기업 온라인 설문조사를 통해 의견 수렴 후 개선 계획을 수립

○ 제조업·제품 통합 DB 구축 : 2010. 3 ~ 12월

- 부천TP쌍용3차, 춘의TP, 대우TP 현황조사 및 DB 구축

○ 비즈부천 및 재단 웹사이트 서비스 운영·개선 : 2010. 4 ~ 12월

5-2 중소기업 e마케팅 지원

글로벌 e마켓플레이스를 활용한 온라인 마케팅 및 거래알선(B2B)과 교육을 통한 기업의 판로개척과 매출증대 기여

□ 사업개요

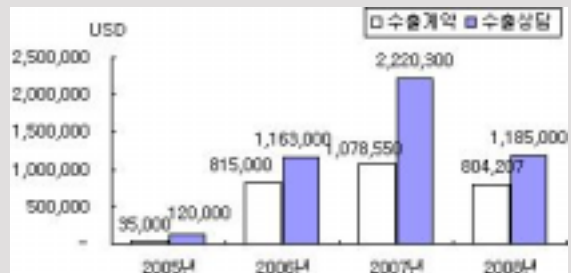
○ 온라인 해외마케팅 지원 : 26백만원(시비)

- 해외바이어알선 및 유명 검색엔진 마케팅 서비스 지원(10개사)
 - 매칭바이어 발굴, 거래제의서 발송, 바이어검색, 무역컨설팅(1년간)
 - 구글, 야후 등 검색포털 CPC(Cost Per Click) 광고 지원(6개월간)
- 부천시 온라인 수출지원 사이트(www.bizbc.net) 운영(200개사)

※ '05년 이후 수출계약 및 상담실적

(단위 : USD)

연도	수출계약	수출상담
2005년	35,000	120,000
2006년	815,000	1,163,000
2007년	1,078,550	2,220,300
2008년	804,207	1,185,000
계	2,732,757	4,688,300



○ 온라인마케팅 교육 운영 : 3백만원(시비)

- 부천시 온라인 수출지원 사이트 운영자교육(1회) : 3월
- 전자입찰 활용, 온라인마케팅 전략 교육(3회) : 4월, 5월, 10월

□ 추진계획

- 연간 지원계획 수립, 사업공고, 업체모집 및 선정 : 2010. 1 ~ 2월
 - 분야별 연간 지원계획 수립 : 2010. 1월
 - 사업공고 및 홍보를 통한 업체모집 · 선정 : 2010. 2월
- 선정기업별 지원서비스 운영 : 2010. 3월 ~ 2011. 2월
- 사업 참여기업 운영관리자 교육 실시 : 2010. 3월
- 연간 수출실적 및 참여기업 만족도 조사 : 2010. 12월

6. 로보파크 운영사업

6-1 로봇스포츠 육성

- ◇ 부천로보파크의 로봇스포츠의 활성화를 위해 자체 로봇대회와 국내·외 각종로봇대회를 유치하여 상설로봇대회 개최의 기반 조성
- ◇ 다양한 분야의 로봇대회 운영 및 각종 이벤트 진행으로 여러 계층이 참가하는 부천 고유의 로봇대회·이벤트로 로봇도시 부천 홍보

□ 사업개요

- 부천로보파크 휴머노이드 로봇대회 : 50백만원(시비)
 - 로봇스포츠 저변 확대를 위한 자체 로봇대회
- 부천로보파크 페스티벌·이벤트 : 30백만원(시비)
 - 다양한 계층이 참여할 수 있는 로봇도시 부천고유의 로봇축제
- 로봇댄스·패션쇼 경연대회 : 50백만원(시비 20, 민간 30)
 - 휴머노이드 로봇이 가지는 다양성 발굴 보급을 위한 콘텐츠 경연대회

□ 추진계획

- 부천로보파크 휴머노이드 로봇대회
 - 휴머노이드 로봇 격투기 대회(기존 로보원대회)
 - 휴머노이드 로봇 경진대회(다양한 로봇종목 운영)
 - 연간 사업기본 계획 수립 및 후원업체 모집 : 2010. 2월, 8월
 - 로봇대회 운영업체 선정, 선수모집, 대회운영 : 2010. 9 ~ 12월
- 부천로보파크 페스티벌·이벤트
 - 어린이날 로봇대회 및 가족단위 로봇 부대행사
 - 어린이날 이벤트 세부기획 및 이벤트업체 선정 : 2010. 4월
 - 어린이날, 여름방학, 겨울방학 이벤트 홍보 및 운영 : 2010. 5월, 7월, 12월
- 로봇댄스·패션쇼 경연대회
 - 부천로보파크 고유의 로봇댄스 경연대회로 로봇스포츠 활성화
 - 신규 콘텐츠 로봇 패션쇼 경연대회로 로봇대회 경쟁력 강화
 - 로봇댄스 경연대회 : 4월(과학의달), 12월(개관기념) 월 2회
 - 로봇 패션쇼 경연대회 : 8월(여름방학 이벤트), 10월(경기도민 체육대회)

6-2 로봇 교육사업

무료/유료 로봇교육 제공으로 로봇에 대한 이해증진과 인력양성 및
로보파크 교육 사업을 통한 수익사업 증대

□ 사업개요

- 경기과학멘토 : 40백만원(도비30, 시비10)
 - 차세대 어린이에 대한 단계적 로봇교육
- 생활과학교실 : 65백만원(국비40, 시비24, 교육생1)
 - 로봇을 통한 과학적 사고 함양 및 인재개발
- 학교로 가는 생활과학교실 : 102백만원(국비82, 시비20)
 - 초등학교 대상 로봇 이론 및 제작교육
- 로보파크 로봇팀 자체교육 : 58백만원(전시관수익금)
 - 각종 국내·외 로봇대회 출전을 위한 로봇팀 '로파스' 유료교육

□ 추진계획

- 경기과학멘토(경기도 수탁교육)
 - 경기도내 초등학생 대상 로봇교육 및 각종 국내외 로봇대회 참가 지원
 - 교육생 모집 및 교육진행 : 2010. 4 ~ 12월
- 생활과학교실(교육과학기술부, 한국과학창의재단 수탁교육)
 - 초등생 대상 로봇교육 및 관내 3개 동자치센터, 3개 복지관을 통한 로봇교육
 - 교육생 모집 및 교육진행 : 2009. 9 ~ 12월
- 학교로 가는 생활과학교실(교육과학기술부, 경기도교육청 수탁교육)
 - 관내 초등학교 대상 과학적 사고함양을 위한 로봇교육 과정(18개 초등학교)
 - 교육생 모집 및 교육진행 : 2010. 9 ~ 2011. 6월
- 로보파크 로봇팀 자체교육
 - 초중고 대상 로봇정규과정 및 초등학생이하 어린이 대상 로봇교육(연중)
 - 로봇팀 '로파스' 로봇대회 전문교육, 각종 국내외 로봇대회 참가(연중)
 - 교육생모집· 홍보· 교육진행 : 연간
 - 각종 로봇대회 참가 : 2010. 3 ~ 12월

현 안 사 업

로봇부품 사업화 지원

- ◇ '05년 이후 道의 재정지원으로 지능형로봇산업을 지역 전략산업으로 육성하였으나, '09년으로 사업이 종료됨에 따라 사업의 연속성 확보 필요
- ◇ 부천시의 강점인 소형모터, 센서, 계측기기 등 로봇부품산업의 경쟁력 제고 및 산업구조 고도화를 위한 신규 지원사업 추진

□ 사업개요

- 사업기간 : 2010. 7 ~ 2015. 6(5년간)
- 사 업 비 : 125억원(도비 50, 시비 75)
- 사업내용
 - 로봇 산업화 확산을 위한 혁신활동 네트워크 운영
 - 로봇부품 수요증대를 위한 사업화 및 R&D 개발 지원
 - 로봇부품 사업의 국내외 마케팅 및 인력양성 지원 등

□ 그간의 추진상황

- 부천로봇공동연구센터 사업운영 (2005 ~ 2009, 119억원)
- 경기도 과학기술과장과 2단계 사업 추진을 위한 업무협약(2009. 4. 21)
- 지식경제부 로봇산업팀과 업무협약(2009. 4 . 24, 2009. 5. 20)
- 경기도 과학기술과 주관으로 부천 및 안산시 중심 사업협약(2009. 6. 30)
 - 국비 지원을 전제로 경기도 로봇산업 지원사업 추진협약
- 재단과 한국생산기술연구원이 신규사업의 추진방향 협의(2009. 7. 3)
- 경기도 과학기술과와 로봇부품산업 지원사업 협약(2009. 8. 25)
- 부천시에서 경기도로 로봇부품사업화센터 계획서 제출(2009. 8. 31)
 - 2010년부터 5년간, 125억원 사업비 소요 계획서 제출

□ 향후계획

- 사업예산 확보를 위한 경기도·도의회 등 지속협약
 - 경기도 1회 추가경정예산 확보 추진

IV

2010년도 재단 경영방향

□ 현장밀착 서비스제공체제 및 성과관리 체제 확립

성장 도약기에 접어든 재단은 관내 기업지원의 고유목적 달성을 위한 산·학·연·관 네트워크 허브달성을 위하여 고객지향의 서비스 제공과 이를 기반으로 한 성과관리 체제 요구

○ 고객의 요구를 만족시켜 장기적인 관계구축노력

- 관내기업, 대학, 연구소, 시, 도, 중앙정부의 네트워크 구축확립 및 활성화를 통한 허브(hub) 역할 달성
- 현장중심 영업 및 서비스 제공(e-mail/ 전화응대/ 문자메시지 등)
- 지속적인 관계유지를 위한 고객정보 관리 철저(고객관리카드)

☞ 근무성적 평가 시 평가에 따른 인센티브 제공

- * e-mail 발송실적 및 고객카드 관리실적 평가 등

○ 연초 개인별 업무추진목표 설정 및 업무추진 계약 작성

- 개인별 대표이사와 업무추진 계약 체결

☞ 성과평가 결과를 인사·보수에 적극 반영

- * 신규사업 발굴/ 수익극대화/ 비용절감/ 신규고객확보에 가점부여

□ 재무효율 극대화로 재정의 안정화 달성 노력

공공성과 수익성을 동시에 추구하고 있는 재단은 기업지원 본연의 기능을 손상하지 않는 범위 내에서 적극적인 수입사업 개발로 자체수입을 극대화 하여 재원조달의 자립도 제고

○ 기존사업 수입극대화 및 신규 수입원천 개발

- 부천로보파크 운영수입의 획기적 신장 : 연간 180 → 200백만원
 - 적극적 영업활동 및 창의적 이벤트 행사를 통한 관람객 유도
 - 차별화된 로봇 유료교육을 통한 교육수입 확대
- 국·도비 사업의 적극적 유치
 - 경기도, 지경부, 교과부, 노동부, 특허청, 중기청사업 수입확대
 - 부천 특화산업과 연관된 국비 제안사업의 적극적 대응
 - * 2009년도 지식경제부 제안사업 '현장기술인력 재교육사업' 유치

○ 시설활용도 제고 및 비용구조 개선

- 연구장비시설 활용도 제고 : 연간 77 → 90백만원
 - 연구장비 동아리 운영 등으로 활용능력 및 활용도 신장
- 401동/ 203동 관리비 등 5% 절감 : 12백만원

2010년 목적사업비 세부현황

(단위 : 백만원)

단 위 사 업 별	계	국비	도비	시비	기타	비고	
합 계	2,404	866	97	815	626		
중소기업 마케팅 지원	소 계	459	0	20	230	209	
	판로 지원	219	0	20	150	49	
	- 신규창업기업 마케팅 지원	30	0	0	30	0	
	- 혁신형중소기업 마케팅 지원	49	0	0	0	49(보)	
	- 유해물질 시험수수료 지원	70	0	0	70	0	
	- 경기산업패밀리클러스터	70	0	20	50	0	
	수출 지원	115	0	0	0	115	
	- 해외바이어초청 수출상담회	100	0	0	0	100(보)	
	- 해외광고비 지원	15	0	0	0	15(보)	
	국내외 마케팅 역량강화	125	0	0	80	45	
	- 국내전시회 참가 지원	80	0	0	80	0	
	- 자매도시 박람회 참가 지원	45	0	0	0	45(보)	
기술혁신 및 인력양성 지원	소 계	819	597	0	172	50	
	산업재산권지원	347	215	0	132	0	
	- 지식재산센터 운영	337	215	0	122	0	
	- 선행기술조사 지원	10	0	0	10	0	
	기술 인프라구축 지원	132	112	0	0	20	
	- 기술인프라 연계 연구개발	120	100	0	0	20(민)	
	- 기술인프라 활용 촉진	12	12	0	0	0	
	기술·경영지원	30	0	0	30	0	
	- 기술인증 지원	10	0	0	10	0	
	- 제품 디자인개발 지원	10	0	0	10	0	
	- 중소기업 경영자문 지원	10	0	0	10	0	
	기술인력 양성사업	310	270	0	10	30	
	- 지역맞춤형 일자리 창출 사업	70	60	0	0	10(추)	
- 연구장비 동아리 지원	10	0	0	10	0		
- 현장기술인력 재교육사업	230	210	0	0	20(추)	신규	
전략사업지원	소 계	278	0	0	0	278	
	부천로봇공동연구센터 사업	278	0	0	0	278	
	- 로봇공동연구센터사업(성과1차)	183	0	0	0	183(성)	시·도비성과
	- 정밀금형산업 RIS(성과2차)	34	0	0	0	34(성)	국비성과
- 산업기술기반조성(성과1차)	61	0	0	0	61(성)	국비성과	

단 위 사 업 별		계	국비	도비	시비	기타	비고
산·학·연네트워크 지원	소 계	284	117	20	147	0	
	기업 네트워크 활성화	53	16	20	17	0	
	- 경기도 IMT IICC 운영	20	0	20	0	0	
	- 중소기업지원센터 운영	5	0	0	5	0	
	- 이노카페 운영	16	16	0	0	0	
	- 벤처기업 기술교류 정보교환	12	0	0	12	0	
	산·학 협력 연계강화	231	101	0	130	0	
	- 산학협력 연계망 구축	75	45	0	30	0	신규
	- 산학협력 중심대학 육성	106	56	0	50	0	신규
- 대학 PBL 연계 사업	50	0	0	50	0		
정보화 지원	소 계	82	0	0	82	0	
	정보화 구축 지원	54	0	0	54	0	
	- 부천산업정보포털 운영	52	0	0	52	0	
	- 재단 웹사이트 운영 및 개선	2	0	0	2	0	
	정보화 활용 지원	28	0	0	28	0	
- 중소기업 e마케팅 지원	28	0	0	28	0		
로보파크 운영사업	소 계	472	152	57	174	89	
	로봇스포츠 육성	130	0	0	100	30	
	- 휴머노이드로봇대회	50	0	0	50	0	
	- 로봇댄스·패션쇼 경연대회	50	0	0	20	30(민)	
	- 로보파크페스티벌·이벤트	30	0	0	30	0	
	로봇 교육사업	265	122	30	54	59	
	- 경기과학멘토(경기도)	40	0	30	10	0	
	- 생활과학교실(교과부)	65	40	0	24	1(교)	
	- 학교로 가는 생활과학교실(교과부)	102	82	0	20	0	
	- 로보파크 로봇팀 교육(자체)	58	0	0	0	58(전)	
	박물관 지원사업	77	30	27	20	0	
	- 한국박물관협회 인력 지원사업	37	20	17	0	0	
	- 경기문화재단 특별전 지원사업	20	0	10	10	0	
- 한국박물관협회 특별전 지원사업	20	10	0	10	0		
기타 국도비사업 부담금	10	0	0	10	0		

2010년 추진사업		계	국비	도비	시비	기타	비고
로봇산업	계	3,800	980	1,000	0	1,820	
	- 로봇부품 사업화지원센터 운영	2,500	0	1,000	0	1,500(보)	경기도
	- 지능메카트로닉스 RIS	1,000	800	0	0	200(보)	지식경제부
	- 로봇 e러닝컨텐츠 보급	300	180	0	0	120(추)	지식경제부

※(민) : 민간부담 / (보) : 시보조 / (교) : 교육생부담금 / (전) : 전시관수입금 / (성) : 성과수입 / (추) : 사업선정 시 추정