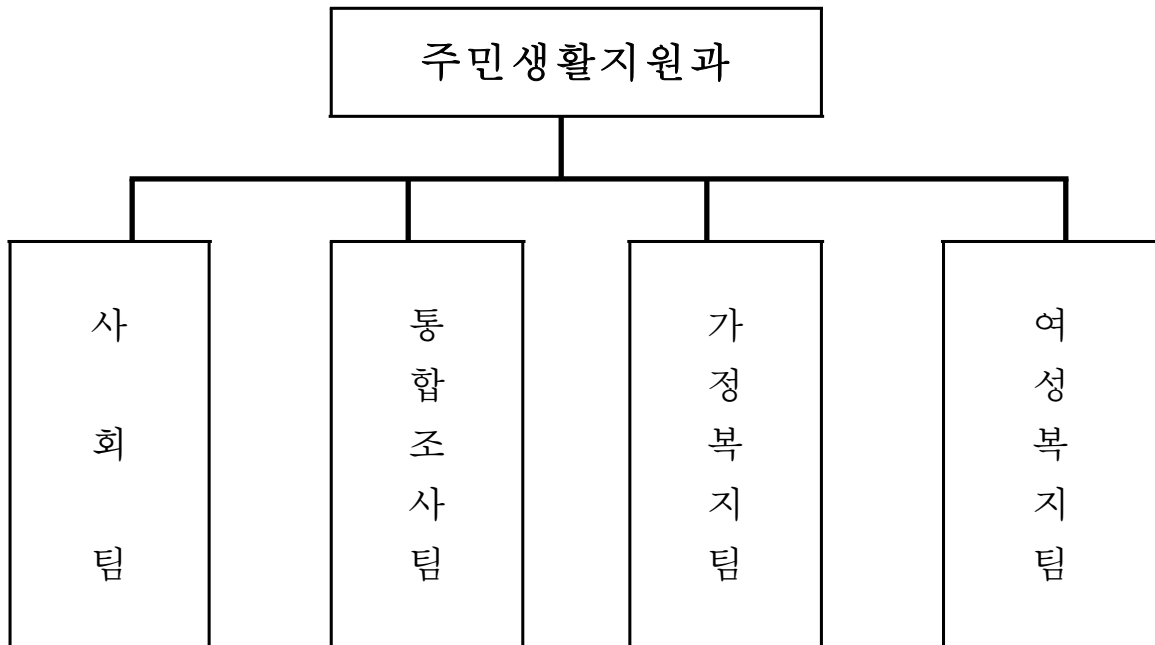


□ 행정복지위원회
(주민생활지원과)

조직 및 인력현황

□ 조 직(4팀)



□ 인 원 (18/18)

(정원/현원)

구 분	계	5급	6급	7급	8급	9급	기능직	비고
계	18/18	1/1	4/4	5/6	4/6	4/1		
사회팀	5/5	1/1	1/1	1/1	2/2	0/0		
통합조사팀	6/6		1/1	2/1	0/3	3/1		
가정복지팀	3/3		1/1	1/2	1/0			
여성복지팀	4/4		1/1	1/2	1/1	1/0		

법정 보호계층 내실있는 사회안전망 구축

□ 사업개요

- 대 상 : 5,300세대 / 8,500명(수급자 및 차상계층, 기타 잠재적 빈곤층)
- 내 용 : 현금 중심의 복지급여, 일자리 제공, 용자사업 등
- 방 법 : 복지대상자 조사(선정) → 급여지원, 사업실시 등
- 사업비 : 14,097백만원

□ 추진계획

- 저소득층 생활안정 지원 _____ 11,657백만원
 - 수급자 급여(생계·주거·교육·해산·장제) 지급 : 2,286세대(3,706명) / 10,723백만원
 - 저소득층 위기가정 긴급복지·무한돌봄 사업 : 232세대(370명) / 909백만원
 - ▶ 긴급복지 : 72세대 120명/158백만원, 무한돌봄 : 160세대 250명/751백만원
 - 차상위계층 정부양곡할인 지원 : 319세대(975명)/25백만원
- 자활능력 제고를 위한 지원 _____ 791백만원
 - 자활장려금, 자활근로사업 지원 : 113세대(235명) / 691백만원
 - 생활안정기금 용자 지원사업 : 15세대 (45명) / 100백만원(생활안정기금 특별회계)
- 저소득 장애인 생활안정지원 및 권익강화 _____ 1,649백만원
 - 장애수당/장애인·자녀 교육비 지급 : 1,510명 / 1,559백만원
 - 장애인의료비·보장구 지원 : 1,690건 / 90백만원
 - 장애인 등 거동불편자 휠체어 무료 대여서비스 : 상반기 시범운영
- 사회안전망 강화를 위한 민관 협력체계 활성화
 - 긴밀한 민·관 협조체계 구축 : 독거노인 생활관리사, 복지관, 자원봉사센터 등
 - ▶ 간담회 개최(정보 공유, 서비스 조정), 복지보조인력 공동 교육, 기관 방문 등
 - 지역사회 자원 활용을 통한 저소득층 보호 연계 시스템 운영
 - ▶ 저소득층 발굴을 위한 민간 사회복지사, 방문간호사, 독거노인 생활관리사 등의 상호협력체계구축

□ 기대효과

- 실제 생활이 어려운 저소득 주민을 발굴하여 필요한 급여와 서비스 제공을 통해 내실있는 최저생활 보장
- 저소득층의 근로기회 제공 및 자활능력 배양으로 자활기반 조성

수요자중심 맞춤형 복지서비스 지원강화

□ 사업개요

- 시 기 : 연중
- 대 상 : 법정보호를 받지 못하는 저소득층 가정 등
- 방 법 : 적극적인 홍보로 후원자 발굴 및 수혜자 연결

□ 추진계획

○ 이웃사랑 나눔운동 추진 활성화

- 설, 추석 등 이웃돕기 사업 추진 : 1,300명/500백만원
- 후원자 감사서한문 전달 : 우편 → 방문전달 사후관리 강화
- 이웃돕기 성금 집행 개선 : 설,추석 정례돕기 → 상시지원체제 전환
 - ▶ 성금 기탁시 공동모금회 통보 즉시 배부 → 기탁서만 공동모금회 통보 예치후 필요시 집행
- 이웃돕기 수혜자 관리 D/B구축 → 수혜자의 중복지원 방지

○ 「소사사랑후원회」 안정 운영 및 후원규모 확대

- 회원수 및 후원금액 확대 : 21명/25백만원 → 30명/35백만원
- 수요자 맞춤형 후원활동 다양화 : 시의적절·현실성 있는 물품후원
- 운영체계 개편 등 2단계 도약 : 3기 회장단 구성, 여성회원 영입 등

○ 복지대상 문화체험 / 나들이 행사 개선

- 9회/100명/개인위주 문화체험 → 4회/200명/가족단위 문화체험
- 자원봉사자 운영 : 자체모집(동단위 자생단체) → 공개모집(자원봉사센터등 연계)

□ 기대효과

- 추석, 설등 특별한 시기에 국한된 이웃돕기 사업에서 상시 이웃돕기 사업으로 전환, 보다 많은 복지대상자에게 이웃사랑 전파
- 시기별, 물품별 차별화된 맞춤형 지원으로 만족의 극대화를 지향하는 후원체계 구축

공공복지 사후서비스(A/S) 업그레이드

□ 사업개요

- 대상 : 국민기초생활보장 수급자 및 차상위계층
- 내용 : 개별 욕구조사, 맞춤형 서비스 및 정보 제공
- 방법 : 전수방문 조사(D/B), 서비스 연계, 민관협력 네트워크 구축

□ 추진계획

- 수급자 등 범정보호계층 사후서비스(A/S) : 「현장 복지도우미」 업그레이드
 - 대상 : 기초수급자 중심 → 차상위계층, 중증장애인, 지역아동센터 등 확대
 - 내용 : 생활실태조사후 D/B 구축 → 맞춤형 복지서비스 연계 및 모니터링
 - ▶ 중증장애인 복지카드 배달 및 시책 홍보, 결식아동급식소 위생 모니터
 - ▶ 민관협력을 통한 서비스 중복 예방, 효율적 역할분담, 정보공유
 - 방법 : 가정방문상담, 맞춤서비스 의뢰, 상담기록지 집적화(集積化) 등
 - 현장 복지도우미 역량 강화 : 고품질 복지서비스 제공
 - ▶ 친절 · 전문상담 · PC교육, 민관 복지기관 간담회, 표창, 문화체험 등
- 복지급여 제외자 사후서비스(A/S) : 해피투게더 확대
 - 대상 : 복지급여 제외자 100세대 → 150세대
 - 내용 : 복지급여 제외자에 대한 지역사회자원 집중
 - ▶ 타 복지급여 전면 재검토(직권) → 위기가정 무한돌봄사업으로 자동 연계
 - ▶ 이웃돕기, 개별 욕구조사에 기반한 복지서비스 연계(민간 복지기관 등)
 - ▶ 복지급여 변경내용 등 각종 복지정보 수시 제공('09년 최저생계비, 취업정보 등)
 - 방법 : 현장 복지도우미 활용(욕구조사), 민·관협력을 통한 자원개발

□ 기대효과

- 생활실태 욕구조사 기반으로 맞춤형 서비스제공 복지체감도 증진
- 복지급여 신청결과 보호부적합자에 대한 다각적이고 체계적인 서비스 제공으로 복지서비스 소외계층 해소

미래를 열어가는 아동의 건전육성

□ 사업개요

- 대 상 : 요보호아동 및 저소득층 아동 1,500명
- 내 용 : 요보호아동·결식아동·지역아동센터 지원 및 관리 등
- 방 법 : 요보호아동·결식아동 조사(선정) → 급여지원, 민관협력 대응 체계
- 사업비 : 1,272백만원

□ 추진계획

- 요보호아동에 대한 지원 167백만원
 - 소녀소녀가정 및 가정위탁 지원 : 122명 / 145백만원
 - ▶ 양육보조금, 학습재료비, 수학여행비, 교육보호비, 특별위로비, 명절위문품
 - 아동발달지원계좌 지원 : 74명 / 22백만원
- 저소득층 아동을 위한 지역아동센터 지원 397백만원
 - 운영비·학습도우미 지원 : 14개소 / 397백만원
 - 운영비 정산 등 회계 교육 실시 : 2회 (상,하반기)
 - ▶ 매 분기 보조금 정산에 대한 매뉴얼 제작, 체크로 투명성 제고
- 결식아동 급식소 관리 및 급식비 지원 708백만원
 - 급식비 지원 : 957명 / 708백만원
 - 결식아동 급식소 점검 개선 : 년 3회 정기점검 → 복지도우미등 활용
수시 모니터링하여 급식품질 등 향상
 - 급식비 정산 및 회계서류 투명화(간이 영수증 퇴출)
- 저소득층 아동에 대한 권역별 민·관 협력체계 구축

구 분	계	심곡·송내권역	소사권역	괴안·범박권역
복지관	3개소	심곡복지회관	부천종합사회복지관	꿈나무아동복지관
요보호아동	121명	55명	45명	21명

※ 2008년 요보호아동 실태조사 의견 수렴시 방학중 아동프로그램 정보제공 및 참여희망

□ 기대효과

- 사회적 투자와 지역사회 보호를 통한 저소득층 아동의 건전한 육성
- 지역아동센터 운영비, 결식아동 급식비 투명성 강화로 경쟁력 제고

청소년 역량강화를 위한 활동 지원

□ 사업개요

- 시 기 : 연중
- 내 용 : 공부방 학습기능, 자원봉사, 청소년 선도활동 개선
- 사 업 비 : 86백만원

□ 세부추진계획

- 공부방 기능전환 및 투명성 제고 ————— 82백만원
 - 청소년공부방 기능개선 : 5개소 / 466석/ 82백만원
 - ▶ ‘나’형 시범운영 : 3개소 ⇒ 확대 전환 추진(신나는학습교실, 문화체험등)
 - 공부방 운영 보조금 정산 방법 개선 ———— 매뉴얼 제작관리
- 청소년 자원봉사 활동 개선
 - 대 상 : 초, 중, 고
 - 방 법 : 단순환경정비 등 참여 → 봉사 + 체험될 수 있는 프로그램 운영
 - ▶ 자연정화, 생태체험, 쓰레기 무단투기장 현장 견학 및 정비
 - 운 영 : 동별 특색있는 봉사활동 프로그램 1개씩 개발운영 모니터링
 - ▶ 자원봉사센터, 학교와 연계 시스템 구축
- 청소년지도위원 선도활동 강화 ————— 4백만원
 - 청소년지도위원 활동 : 16회 / 4백만원
 - ▶ 정기 : 분기별 합동 실시, 동별 매월 자체 실시
 - ▶ 수시 : 방학기간 및 수능·연말 집중 합동 캠페인 실시
 - 활동방법개선 : 역인근 유해업소 계도/캠페인 ⇒ 동별우범지역집중관리

□ 기대효과

- 공부방의 기능 전환과 신나는 자원봉사 활동 지원 올바른 청소년 문화 형성
- 청소년 선도 및 계도 방법 개선으로 유해환경으로부터 청소년 보호

경로당 기능활성화 변화된 이미지 제고

□ 사업개요

- 대 상 : 98개 경로당(시 소유 45개소 / 사설 53)
- 내 용 : 변화된 경로당 기능과 깨끗한 환경 조성
- 사업비 : 397백만원

□ 추진계획

- 경로당 관리 운영비 지원 314백만원
 - 경로당 운영비등 지급 98개소 / 192백만원 / 매월
 - ▶ 노인교실 강사수당 : 2백만원, 운영난방비 190백만원
 - 경로당 환경개선 사업 추진 45개소 / 51백만원 / 수시
 - ▶ 경로당유지보수 : 5백만원, 환경개선사업비 46백만원
 - 경로당 임차 재계약 추진 1개소 / 71백만원 / 5월
 - ▶ 송이경로당 재임차 추진
- 경로당 기능과 환경개선 83백만원
 - 사회봉사활동 개선 98개소 / 80백만원 / 10개월
 - ▶ 학기중 학생 자원봉사(토,일요일)함께하기 등 신규사업 발굴 추진(1.3세대 함께하기 사업 확대)
 - 여가활용 프로그램 지원 98개소 / 3백만원
 - ▶ 경로당기능활성화 협의체 통한 체계적 프로그램 연계 관리(14개기관)
 - 공공근로 활용 경로당 「깔끔도우미」 운영 4월 ~ 9월(4명)
 - ▶ 2인 1조 권역별 배치 희망 경로당 방문 청소(창틀, 화장실 등)
 - 경로당 통합 추진 1건물 내 2개 경로당 우선 추진

□ 기대효과

- 단순모임 기능 경로당에서 지역사회 봉사 환원하는 경로당으로 변모
- 쾌적하고 안락한 경로당 환경 조성으로 경로당 이미지 쇄신

튼튼한 노년 · 일하는 노인 기반 조성

□ 사업개요

- 대 상 : 17,084명(65세이상 노인)
- 내 용 : 노인생활안정망 구축, 노인봉사단 운영
- 사업비 : 12,029백만원

□ 추진계획

- 노인 생활 안정을 위한 안전망 구축 ————— 11,969백만원
 - 기초노령연금 : 11,959명/ 11,536백만원 / 매월
 - 장수수당 : 1,295명/ 227백만원/ 매월
 - 수급자 노인가구 월동난방비 : 753명/ 206백만원/ 5개월
 - 독거노인 생활실태 D/B화 ————— 결연 등 사후관리 강화
 - ▶ 수급자 독거노인 : 753명(2008. 12월 현재)
- 경로 행사 지원으로 노인공경의 사회풍조 고취 ————— 20백만원
 - 노인의날 기념식 : 1회/1개소/5백만원/10월
 - ▶ 경로당 기능개선 사업 등 노인추진사업 홍보 병행
 - 경로의달 경로잔치 : 1회/10개동/15백만원/10월
 - ▶ 프로그램등 사전협의 및 공유로 행사 내실성 도모
- 노인자원활동 봉사단 운영으로 일하는 노인상 정립 - 40백만원
 - 실버봉사단 : 150명/40백만원/일요일,공휴일 대로변 환경 정비
 - 교통봉사대 : 10명내외/초등학교 인근 등교길 교통봉사
 - 1·3세대 함께하기 확대 : 텃밭 함께 가꾸기(유아), 한자교실(초등생), 환경정비등 봉사시 청소년과 동행(중등생)

□ 기대효과

- 독거노인에 대한 서비스를 종합 관리 누수 없는 사회안전망 구축
- 노인자원활동가의 올바른 노인상 정립을 통한 노인 의식 변화 추구

개별 환경에 적합한 맞춤형 고용안정 지원

□ 사업개요

- 시 기 : 연중
- 대 상 : 취업희망 실업자
- 내 용 : 공공근로, 지역실업자 직업훈련, 취업정보센터 운영
- 사업비 : 420백만원

□ 추진계획

- 지역실업자 취업 지원을 위한 직업훈련 실시 ————— 20백만원
 - 시기 : 연1회(4월 ~ 8월) / 5개월 과정
 - 직종 : 3종(제과제빵, 한식조리, 미용)
 - 인원 : 10 ~ 15명 내외
- 실업자 일자리 제공을 위한 공공근로 사업 ————— 400백만원
 - 시기 : 분기별 시행(년 4회)
 - 분야 : 정보화 및 공공생산성 사업 등 17개 사업
 - ▶ 경로당 『깔끔도우미』 운영 등 새로운 사업 발굴 추진
 - 인원 : 분기별 약 37 ~ 40명
- 구인·구직 연계 취업정보센터 운영
 - 시기 : 연중
 - 내용 : 워크넷 등록, 취업알선 및 정보제공, 구홈페이지 등록 관리
 - ▶ 공공근로 참여자에 대한 적극적·지속적인 취업알선 ⇒ 알선내용 전산 관리
 - ▶ 현장 복지 도우미,수급자등 생활 실태 욕구조사 D/B와 연계 알선 관리
 - ▶ 구 홈페이지 취업란을 통해 워크넷 정보 공유

□ 기대효과

- 실직자에 대해 직업훈련, 공공근로, 취업알선등 다각적 경제활동 지원을 통해 최소한의 생계 보장

투명하고 질 높은 보육환경 조성

□ 사업개요

- 대상시설 : 147개소(가정 51, 민간 91, 기타 5)
- 재원아동 : 3,800명(저소득층 1,923명, 만5세아 430명, 장애아 23명, 기타 1,424명)
- 종 사 자 : 684명 (시설장 147명, 보육교사 537명)
- 예 산 : 11,442백만원(보육료 9,852백만원, 시설지원 1,590백만원)

□ 추진계획

- 질적 수준향상을 위한 평가인증시설 확대 —— 34개소 ⇒ 50개소
- 보육종사자 교육을 통한 전문성 향상 ————— 815명/12백만원
 - 운영 능력 향상을 위한 시설장 교육 : 13회 / 147명
 - ▶ 2009 보육사업 안내 교육, 매월 보육단체 월례회의
 - 보육의 질적 향상을 위한 종사자 교육 개선 : 20회 / 537명
 - ▶ 년1회 구청 집합교육(찾아오는 교육) → 권역별 찾아가는 순회교육으로 개선
 - 전문교육기관 활용 종사자 보수교육 : 131명 / 12백만원
- 투명성확보와 신뢰받는 보육을 위한 지도점검 —— 정기/수시
- 보육교사 1)SC Club 운영 —— 소통과 발전 학습동아리 (20명 내외)
- 보육료 지원
 - 시설운영지원 ————— 147개소/ 1,578백만원
 - ▶ 영세아전용시설, 종사자처우개선비, 환경개선비, 교재교구비, 전기가스점검수수료 등
 - 저소득층 아동 보육료지원 ————— 2,730명 / 9,852백만원
 - ▶ 차등보육료, 두자녀보육료, 장애아보육료, 만5세아보육료, 취업여성보육료, 시설미용아동양육비

□ 기대효과

- 보육의 투명성 확보로 인한 부모들의 보육신뢰 향상
- 교사교육 및 정보교류를 통해 투명하고 질 높은 보육서비스 정착

1) SCclub - sosa care club(보육교사 소통을 위한 학습 동아리)

여성 사회활동을 위한 여건 조성

□ 사업개요

- 여성 자격증 취득 교실 : 150명 / 10백만원
- 저소득 한부모 가정 복지급여 지원 : 334세대 / 464백만원
- 결혼이민자 한국어 교실 운영 : 60명 / 15백만원

□ 세부추진계획

- 여성 자격증 취득 교실 운영 _____ 5개 과목 / 150명
 - 시 기 : 2009. 3월 ~ 10월
 - 장 소 : 여성문화교실(지하1층)
 - 대 상 : 150명(한 부모 가정 및 일반시민)
 - 과 목 : 5개과목 내외(네일아트, 피부관리, 경매, POP(손글씨도안), 실내조경)
▶ 직장여성(모자가정 등)을 위해 야간반 편성 운영 예정
- 시간 연장 보육시설 운영 확대 _____ 10개소 ⇒ 13개소
- 저소득 한부모 가정 지원 _____ 334세대 / 464백만원
 - ▶ 아동양육비, 학비, 학습재료비, 생필품비, 교복비 등 지원
- 결혼이민자 한국어교실 운영 개선 _____ 15백만원
 - 대 상 : 결혼이민자 40명
 - 추진방법 : 전문기관과 연계 추진
 - 프로그램 : 문화체험보다 생활체험 중심으로 개선
▶ 2008년 수강생 의견 수렴 교과 편성 반영

□ 기대효과

- 자격증 취득 교육을 통한 여성의 경제적 자립 지원 기반조성
- 한국에 정착한 결혼 이민자들의 사회활동 및 자립역량 강화

장애인 등 거동 불편자 OK 서비스 실천

□ 사업개요

- 시 기 : 연 중
- 대 상 : 장애인, 노약자, 단순 교통사고 환자 등
- 내 용 : 장애인 카드 방문 전달 및 휠체어 무료대여 서비스 제공

□ 추진계획

- 장애인 복지카드 방문 전달서비스 활성화 ————— 10개동/연중
 - 대상카드 : 4종(복지, 고속도로할인, 복지신용, 직불카드)
 - 전달대상 : 중증장애인 3,688명(1~3급) 중 희망자
 - 전달방법 및 내용
 - 담당 공무원 및 복지도우미가 방문 전달
 - 카드전달시 각종지원시책 홍보 및 안내로 장애인 편의도모
 - 상담을 통해 고충사항 수렴 지원
- 거동불편자 휠체어 무료 대여 서비스 ————— 상반기 시범운영
 - 대 상 : 노약자 및 단순교통사고 환자등 한시적 장애인
 - 방 법 : 시범운영후 확대 추진
 - 운 영 : 구, 동에 기 비치하고 있는 휠체어 활용
 - 구 : 1대(주민생활지원과)
 - 동 : 5대(심곡본1동, 심곡본동, 소사본2,3동, 송내2동)

□ 기대효과

- 장애인 복지카드 발급 1회 방문처리로 찾아가는 복지행정 구현
- 한시적 거동불편자들에게 경제적 부담경감 및 감동주는 복지행정 실천

출발! 행복한 지역아동센터 만들기

□ 사업개요

- 대 상 : 지역아동센터 15개소 / 이용아동 500명
- 내 용 : 지역아동센터 운영 능력 강화, 프로그램 지원, 후원연계
- 방 법 : 권역별 민·관 협력체계 구성, 건강, 여가, 현장학습 프로그램 지원 등

□ 추진계획

○ 지역아동센터 자체역량 강화

- 지역아동센터 우수프로그램 보고회 개최(4월중)
- 운영비 정산 등 매뉴얼 제작 체크로 투명성 제고
- 권역별 민·관 협력체계 구성
 - ▶ 복지관·지역아동센터 간담회 실시 및 권역별 결연

구 분	계	심곡·송내권역	소사권역	괴안·범박권역
복지관	3개소	심곡복지회관	부천종합사회복지관	꿈나무아동복지관
지역아동센터	15개소	샘터 등 7개소	더높이 등 3개소	도담 등 5개소

○ 다각적인 아동중심 프로그램 지원

- 건강프로그램 지원 (보건소 연계)
 - ▶ 건강상담, 각종 예방접종 체크, 충치예방(불소도포) 등
- 여가프로그램 지원 (청소년수련원, 각 복지관 연계)
 - ▶ 문화체험 나들이, 소향관 무료영화 관람 등
- 현장체험학습 지원 (인성, 리더쉽, 전통무예 체험 등)
 - ▶ 국학체험 프로그램 참여
- 경제적 지원 (소사사랑후원회, 공동모금회 등 연계)
 - ▶ 장학금지급, 신학기 참고서 지원, 이웃돕기 지원 등

□ 기대효과

- 권역별 민·관 협력체계를 통한 지역아동센터 자체역량 강화
- 아동중심, 현장중심의 다각적인 프로그램 지원으로 아동 만족도 향상

기능과 환경이 변화된 경로당 만들기

□ 사업개요

- 시기 : 연중
- 대상 : 희망경로당 우선 추진
- 내용 : 경로당 기능과 환경의 업그레이드를 통한 서비스 질 개선

□ 추진계획

- 「1·3세대 함께하기 사업」 확대 운영 _____ 연중
 - 참여경로당 모집 : 1월
 - 대상자 선발 : 2월, 방학중
 - ▶ 모집대상 : 어린이집(유아) → 초.중학생 확대
 - 사업추진 : 3월 ~12월
 - 인원 : 10개소 내외
 - 분야 : 농장체험, 한자교실, 학생동행 자원봉사
- 공공근로 활용 「깔끔도우미」 운영 _____ 4월~9월
 - 경로당 대상지 선정 : 2월
 - 공공근로 신청 : 3월, 6월
 - 공공근로 배치 인원 : 4명(4월 ~9월)
 - 운영 : 2인 1조 권역별 실시
 - ▶ 화장실, 창틀 등 청소 취약지

□ 기대효과

- 단순모임 기능 경로당에서 지역사회 봉사 환원하는 경로당으로 변모
- 공공근로 활용 『깔끔도우미』 운영으로 쾌적한 경로당 환경 조성

실내조경을 통한 보육환경 개선

□ 사업개요

- 기 간 : 2009. 6월 ~ 2009. 10월
- 대 상 : 어린이집 20개소
- 추진방법 : 여성문화교실 실내조경반과 연계 운영

□ 추진계획

- 추진시기 _____ 6 ~ 10월
- 사업설명 _____ 2008. 4월
 - ▶ 2009년 4월 시설장 회의시 사업설명
- 대상선정 _____ 20개소
 - 선정시기 : 2008. 5월중
 - 선정방법 : 신청자 접수 후 기준에 의해 대상시설 선정
 - ▶ 평가인증참여시설 우선선정
- 세부사업 내용
 - 설치장소 : 보육시설 내부
 - 형 태 : 어린이집 규모에 따라 실내 화단 및 분수대, 연못 등 설치
 - 재 료 비 : 300천 원~1,000천 원(시설부담)
 - ▶ 전문업체와 비교시 40%가량 낮은 가격으로 실내조경 설치
 - 예 산 : 2,000천 원
 - ▶ 재료비 일부지원



여성문화교실 실내조경 학습장면



보육시설 실내조경(예시)

□ 기대효과

- 열악한 어린이집 환경 개선을 통한 아동의 정서함양 제고
- 저렴한 가격으로 환경개선은 물론 실내조경 수강생들의 현장체험 기회제공