

## 주요 업무 보고

### 기획재정위원회

- 기획예산과
- 세정과
- 회계과
- 지역경제과
- 기업지원과
- 일자리정책과
- 녹색농정과

재정경제국



# 보 고 순 서

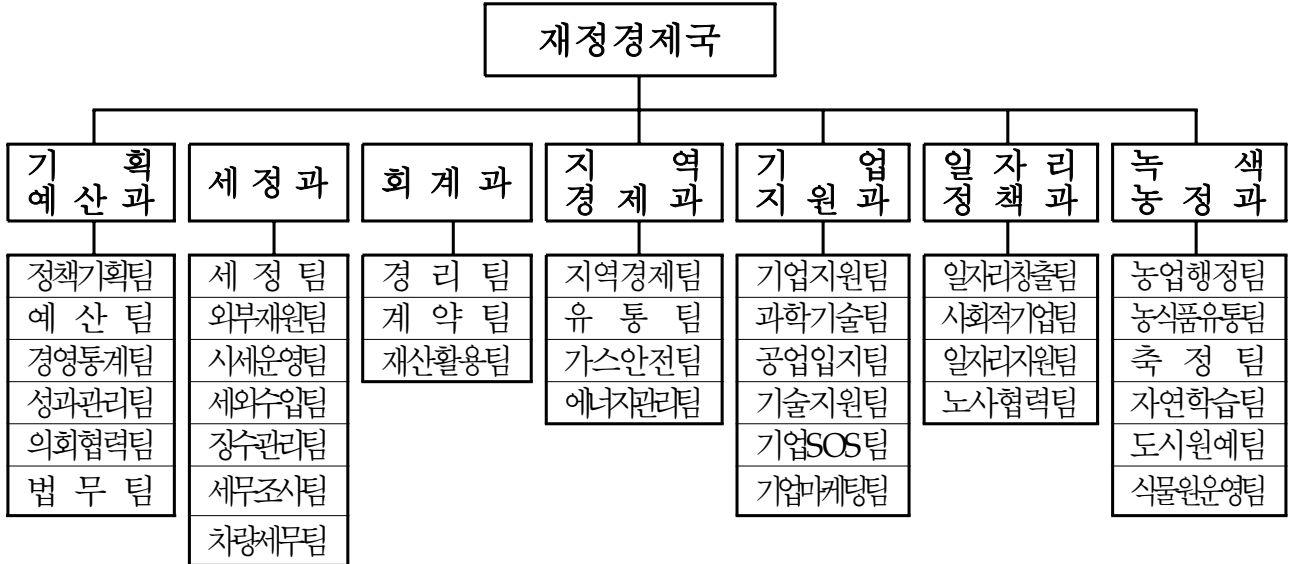
<input type="checkbox"/> 일반현황	_____	3
<input type="checkbox"/> 국 목표와 주요업무 추진방향	_____	15
<input type="checkbox"/> 기획예산과	_____	17
<input type="checkbox"/> 세 정 과	_____	25
<input type="checkbox"/> 회 계 과	_____	35
<input type="checkbox"/> 지역경제과	_____	41
<input type="checkbox"/> 기업지원과	_____	49
<input type="checkbox"/> 일자리정책과	_____	61
<input type="checkbox"/> 녹색농정과	_____	69



# 일 반 현 황

□ 조 직 : 7과 36팀

(2010. 12. 31. 현재)



□ 인 원 : 175명(현원 : 176명)

(단위 : 명)

과 별	계	일 반 직							기 능 직					별정직 지도사
		4급	5급	6급	7급	8급	9급	6급	7급	8급	9급	10급		
계	정원	175	1	7	34	52	35	7	3	5	7	7	9	8
	현원	176	1	7	34	65	27	2	3	10	19	-	-	8
기 예 산 과	정원	31	1	1	6	11	6	2	-	1	-	1	2	-
	현원	31	1	1	6	12	7	-	-	-	4	-	-	-
세 정 과	정원	32	-	1	7	10	11	-	-	1	-	1	1	-
	현원	32	-	1	7	12	9	-	-	1	2	-	-	-
회 계 과	정원	35	-	1	3	8	6	-	2	3	3	2	6	1
	현원	35	-	1	3	11	3	-	2	6	8	-	-	1
지 역 경 제 과	정원	17	-	1	4	5	5	1	-	-	1	-	-	-
	현원	17	-	1	4	7	4	-	-	-	1	-	-	-
기 업 지 원 과	정원	22	-	1	6	10	3	-	-	-	2	-	-	-
	현원	22	-	1	6	11	2	-	-	1	1	-	-	-
일 자 리 정 책 과	정원	13	-	1	4	4	2	2	-	-	-	-	-	-
	현원	14	-	1	4	6	2	-	-	-	1	-	-	-
농 정 과	정원	25	-	1	4	4	2	2	1	-	1	3	0	7
	현원	25	-	1	4	6	-	2	1	2	2	-	-	7

## □ 2011. 세입·세출예산 규모

### ○ 총괄

(단위 : 백만원, %)

연도별 회계별	2011년도 본예산		2010년도 본예산		증△감 (①-②)	증감률
	예산액①	구성비	예산액②	구성비		
계	1,089,665	100	1,143,927	100	△54,262	△4.7
일반회계	754,513	69.2	803,362	70.2	△48,849	△6.1
특별회계	335,152	30.8	340,565	29.8	△5,413	△1.6
공기업특별회계	139,264	12.8	97,771	8.6	41,493	42.4
기타특별회계	195,888	18.0	242,794	21.2	△46,906	△19.3

### ○ 세입·세출 현황(전체)

(단위 : 백만원, %)

연도별 세목별	2011년도 본예산		2010년도 본예산		증△감 (①-②)	증감률	
	예산액①	구성비	예산액②	구성비			
계	1,089,665	100	1,143,927	100	△54,262	△4.7	
세입	지방세	286,354	26.3	281,068	24.6	5,286	1.9
	세외수입	322,554	29.6	339,827	29.7	△17,273	△5.1
	지방교부세	92,325	8.5	82,735	7.2	9,590	11.6
	재정보전금	71,037	6.5	64,059	5.6	6,978	10.9
	보조금	317,395	29.1	357,238	31.2	△39,843	△11.2
	국고보조금	243,342	22.3	276,689	24.2	△33,347	△12.1
	도비보조금	74,053	6.8	80,549	7.0	△6,496	△8.1
	지방채	0	0.0	19,000	1.7	△19,000	△100.0
계	1,089,665	100	1,143,927	100	△54,262	△4.7	
세출	정책사업	903,553	82.9	921,253	80.5	△17,700	△1.9
	행정운영경비	145,476	13.4	146,076	12.8	△600	△0.4
	인력운영비	135,673	12.5	136,132	11.9	△459	△0.3
	기본경비	9,803	0.9	9,944	0.9	△141	△1.4
	재무활동	40,636	3.7	76,598	6.7	△35,962	△47.0
	내부거래지출	17,424	1.6	44,163	3.9	△26,739	△60.6
	보전지출	23,212	2.1	32,435	2.8	△9,223	△28.4

## □ 2011년도 예산현황

### ○ 총괄

(단위 : 백만원, %)

연도별 부서명	2011 예산액	2010년 예산액	증감액	증감률 (%)	비고
<b>합계</b>	<b>163,823</b>	<b>177,765</b>	<b>△13,942</b>	<b>△7.8</b>	
기획예산과	19,422	28,073	△8,650	△30.8	
세정과	404	575	△171	△29.7	
회계과	109,113	108,779	334	0.3	
지역경제과	2,921	3,845	△924	△24	
기업지원과	19,937	25,260	△5,323	△21.1	
일자리정책과	6,206	6,452	△246	△3.8	
녹색농정과	5,820	4,781	1,039	21.7	

※ 2010년 예산액은 본예산 기준

### ○ 2011년 주요 사업비 현황

(단위 : 백만원)

연번	주요사업명	사업비	사업내용	비고
<b>계</b>		<b>34,532</b>		
1	중소기업 육성자금 지원	7,138	• 기업의 안정적인 경영을 위한 융자금 보전금 및 출연금	
2	부천수목원 조성	6,525	• 위치 : 춘의동 산80 일원(210,298㎡) • 사업기간:2004. 9월~2012. 6월 • 총사업비 : 39,345백만원 (국:2,980, 도:1,490, 시:34,875) • 주요시설: 테마원, 습지원 등 식물전시시설 및 기반시설	
3	금형 및 패키징산업 육성	6,070	• 기술개발, 인력양성, 금형종합지원센터 건립 및 부지매입 등의 사업비	
4	산업진흥재단 출연금	2,952	• 재단운영에 따른 출연금(인건비, 일반운영비, 자체사업비등), 공유 재산관리 및 로봇파크운영비 국 도비 부담금 등	
5	공공근로사업	2,486	• 실업자 및 저소득층을 대상으로 제공되는 공공부문 일자리 사업	

연번	주요사업명	사업비	사업내용	비고
6	중소유통공동도매물류센터 건립	2,250	• 소상공인을 위한 중소기업공동도매물류센터 건립 토지 매입	
7	로봇산업 육성	1,750	• 로봇부품사업화 지원사업	
8	청사관리 용역	1,597	• 시청 외 2개소 청사시설물 및 환경미화 용역비	
9	지역공동체사업	1,559	• 실업대책 및 지역경제활성화를 위한 지역공동체에 기초한 일자리 사업	
10	기업마케팅지원	1,006	• 국내·해외전시(박람회) 참가지원 및 시장개척단 지원 사업비	
11	근로자복지관 위탁운영	783	• 근로자종합복지관, 노동복지회관 위탁운영비	
12	조명산업육성	416	• 기술개발, 인력양성, LED조명산업 역량강화 사업비	

## □ 2011. 기금운용계획

(단위 : 백만원)

기금수	2010년말 현재액	2011년 운용계획					2011년 순조성 (A-B)	2011년 최종규모
		수입(A)				지출 (B)		
		계	출연금	이자 수입	기타			
도시주거 환경정비 기금등 16개	70,496	4,794	1,620	2,737	437	2,762	2,032	72,528

## □ 지방채 현황

(단위 : 백만원)

구분	2010년말 채무잔액	2011년도 발행계획	2011년도 상환계획			2011년말 채무잔액
			계	일반상환	조기상환	
<b>총계</b>	<b>237,378</b>	<b>0</b>	<b>15,092</b>	<b>15,092</b>	<b>0</b>	<b>222,286</b>
일반회계	117,200	0	12,950	12,950	0	104,250
공기업특별회계	5,378	0	2,142	2,142	0	3,236
기타특별회계	10,000	0	0	0	0	10,000
내부거래	104,800	0	0	0	0	104,800

## □ 고문변호사 현황

성명 (생년월일)	전문분야	학력	주요경력	사무실 위치	위촉기간
김 동 섭 ('62. 01. 06.)	건설/재건축법	서울대 법대졸	제35회 사법고시 합격	원미구 상동 464-3 유은빌딩 9층	2009. 02. ~ 2011. 01.
남 성 렬 ('64. 06. 19.)	금융/경제	한국외대 법대졸	제34회 사법고시 합격	서울시 서초구 서초동 1329-7 신덕빌딩3층 법무법인 원	2011. 01. ~ 2012. 12.
신 명 중 ('57. 09. 01.)	행정법	서울대 법대졸	제23회 사법고시 합격	서울시 서초구 서초동 1554-5 한승아스트라 빌딩 1206호	2009. 12. ~ 2011. 11.
이 사 철 ('52. 09. 15.)	행정법	서울대 법대졸	제16회 사법고시 합격	원미구 상동 448-2 법조타운 1001호	2009. 12. ~ 2011. 11.
장 백 규 ('59. 09. 19.)	행정법	서울대 법대졸	제34회 사법고시 합격	원미구 상동 448-2 법조타운 403호	2009. 02. ~ 2011. 01.
장 호 재 ('64. 01. 10.)	의료법	서울대 약대졸	제41회 사법고시 합격	원미구 상동 448-2 법조타운 605호	2010. 01. ~ 2011. 12.

## □ 국·공유재산 현황

구분	토 지		건 물	
	필지수	면적(천㎡)	동수	면적(천㎡)
계	9,601	15,238	619	679
국유재산	2,632	2,018	-	-
도유재산	31	22	-	-
시유재산	6,938	13,198	619	679

## □ 시청사 및 의회청사 현황

구분	현황	비고
대지면적	50,580㎡	<준공일자> 1997. 8. 2.
연면적	53,218㎡	
승강기	시청사 5대, 의회청사 2대	
주차장	742면 (지하 454면, 지상 288면)	
층수	지하 2층, 지상 10층	
설계 및 감리자	부림종합건축사 사무소	
시공사	풍림산업주식회사	

## □ 청사관리 용역현황

구분	시 설	미 화	비 고
용역 기간	2010. 3. 1. ~ 2011. 2. 28. (12개월)	2010. 3. 1. ~ 2011. 2. 28. (12개월)	
용역 인원	○ 계 : 41명 ◦ 시설 : 16명 ◦ 미화 : 25명	○ 계 : 6명 ◦ 농산지원과 : 2명 ◦ 농산지원과, 정수과 : 2명 ◦ 농산지원과(식물원) : 2명	총47명
용역 업체	(주) 원중기업	두손산업개발외 2개업체(관내)	
계약 금액	1,153백만원	144백만원	

## □ 위원회 현황 : 23개 위원회

명 칭	구성일자	위원수 (명)	위 원 장 (의 장)	설 치 근 거
조례규칙심의회	'95. 11. 13.	9	시 장	지방자치법 시행령 제28조
장기발전 자문위원회	'05. 03. 08.	44	시 장	부천시 장기발전계획수립 및 정책평가에 관한 조례 제8조
시정조정위원회	'73. 07. 01.	8	부 시 장	부천시 시정조정위원회 조례 제2조
지방재정계 획심의위원 회	'92. 06. 13.	15	부 시 장	부천시 지방재정계획 심의위원회 조례 제2조
규제개혁위원 회	'99. 02. 05.	12	부 시 장	부천시 규제개혁위원회설치 및 운영조례 제3조
예산성과금 심사위원 회	'01. 05. 15.	10	부 시 장	부천시 예산성과금 심사운영 규칙 제2조
투자심사위원 회	'02. 02. 26.	15	부 시 장	부천시 지방재정투융자사업 심사 조례 제4조
용역과제 심의위원 회	'03. 09. 30.	15	부 시 장	부천시 용역관리 및 운영에 관한 조례 제4조
의회의원상 해등보상 심의위원 회	'04. 10. 10.	5	부 시 장	부천시의회 의원 상해 등 보상금 지급에 관 한 조례 제7조
통합관리기 금운용위원 회	'06. 04. 01.	17	부 시 장	부천시 통합관리기금 설치 및 운용 조례 제8조
자체평가 위원회	'07. 06. 25.	11	부 시 장	정부업무평가 기본법 제18조
계약심의위원 회	'06. 06. 12.	13	재 정 경 제 국 장	지방자치단체를 당사자로 하는 계약에 관한 법률 시행령 제106조
부천시시책 일몰제 심의위원 회	'08. 01. 10.	11	재 정 경 제 국 장	부천시 시책일몰제 운영 조례 제7조
지방세 심의위원 회	'10. 09. 01.	18	김 중 선	지방세기본법 제141조

명 칭	구성일자	위원수 (명)	위 원 장 (의 장)	설 치 근 거
세입징수공적심사위원회	'05. 01. 31	5	재정경제장 국	부천시 세입징수 징수포상금 지급 조례 제7조
기부심사위원회	'06. 12. 09	11	시 장	기부금품 모집 및 사용에 관한 법률 제5조 제3항
경제자문위원회	'06. 12. 07.	26	채 수 일	부천시 경제자문위원회 운영조례 제3조
재래시장활성화위원회	'08. 10. 24	10	강 동 구	부천시 재래시장활성화위원회 설치 및 운영에 관한 조례 제3조
소비자정책심의회	'06. 02. 01	11	부 시 장	부천시소비자보호조례 제26 · 27조
소규모유통업육성기금융자심의회	'97. 12. 20	5	재정경제장 국	부천시소규모유통업육성기금설치및운영 조례 제10조제2항
부천시지역노사민정협의회	'99. 5. 31	12	시 장	부천시노사민정협의회의구성및운영조례제3조
기업사랑추진위원회	'07. 04. 02	27	시 장	부천시 기업육성 및 지원에 관한 조례 제4조
부천시중소기업육성기금운용위원회	'90. 02. 28	7	재정경제장 국	부천시 중소기업육성기금 설치 및 운용 조례 제7조

## □ 유통업 현황

### ○ 대규모점포 및 전통시장

(단위 : 개소)

계	대 규 모 점 포						전통시장
	소계	백화점	쇼핑센터	할인점	전문점	기타	
37	18	2	5	7	1	3	19

### ○ 특수판매업

(단위 : 개소)

계	통신판매업	방문판매업	전화권유	대부업
7,217	6,168	556	155	338

## □ 도시가스 보급률 현황

(단위 : 가구, %)

연도별	2007년	2008년	2009년	2010년
보급율(%)	94.1	93.4	92.7	91.9
총가구수	307,496	315,098	322,246	328,836

※ 출처 : (주)삼천리도시가스

## □ 연료판매업 현황

(단위 : 개소)

계	주유소	석유 및 용제판매소	LPG판매소	LPG충전소
158	82	55	11	10

## □ 기업체(제조업) 현황

구 분	단위	경 기		부 천		비 율(%)	
		총업체수	등록업체	총업체수	등록업체	총업체수	등록업체
제조업체수	개	85,586	44,963	8,749	2,814	10.22	6.3
종사자수	명	969,399	870,014	64,767	46,583	6.68	5.4

## □ 종업원수 및 업종별 제조업체 현황

(2008.12.31현재)

업종별 종업원수	종업원수									계	비율
	1~4	5~9	10~19	20~49	50~99	100~299	300~499	500인 이상			
계	5,355	1,783	1,038	449	86	33	3	2	8,749	100	
(비율%)	61.20	20.40	11.90	5.10	0.98	0.37	0.03	0.02	100		
음식료품	507	51	20	8	4	2	-	-	592	6.8	
섬유제품제조업	117	38	8	10	1	-	-	-	174	2.0	
봉제의복,모피,가죽	200	64	41	14	1	2	-	-	322	3.7	
나무,출판,인쇄,기록매체	388	104	24	11	1	1	-	-	529	6.0	
화학,고무,프라스틱	488	227	202	95	22	11	2	-	1,047	12.0	
1차금속,조립금속	1,647	365	185	69	6	1	-	-	2,273	26.0	
기계및장비제조	1,312	601	346	145	35	5	1	-	2,445	27.9	
전기·전자제품	208	165	123	64	9	7	-	2	578	6.6	
의료,정밀,광학,시계	182	109	61	21	3	3	-	-	379	4.3	
기타제품	306	59	28	12	4	1	-	-	410	4.7	

## □ 부천시 연도별 수출현황

(단위: 백만불)

수출·입	연도별								
	2003	2004	2005	2006	2007	2008	2009	2010 (10월말)	
수 출	1,609	1,738	1,663	1,860	1,980	2,036	1,808	1,679	
수 입	1,005	1,083	1,303	1,399	1,508	1,540	1,300	1,365	

※ 출처 : 한국무역협회

## □ 기업체 기술지원사업 현황

사업명	구분	지원업체수	지원금액 (백만원)	비고
계		254	890	
해외규격인증 획득 지원		100	320	
산학관 공동기술개발지원		20	300	
산업디자인 개발 지원		15	100	
산업재산권 지원		99	120	
중소기업 경영혁신 지원		20	50	

## □ 연구개발(R&D) 및 인력양성기관 현황

기관명	소재지	분야(기능)
한국조명연구원	원미구 도당동 대우테크노파크 A동 4층 <a href="http://www.kilt.re.kr">http://www.kilt.re.kr</a>	-조명 인증시험 및 인력양성 -LED조명등 신기술 개발보급
한국생산기술연구원 금형기술센터	오정구 삼정동 36-1 쌍용테크노파크 301동 1층 <a href="http://mold.kitech.re.kr">http://mold.kitech.re.kr</a>	-금형 측정·검사·가공 지원 -금형 기술개발 및 인력양성
한국생산기술연구원 패키징기술센터	오정구 삼정동 36-1 쌍용테크노파크 301동 2층 <a href="http://www.kopack.re.kr">http://www.kopack.re.kr</a>	-패키징 기술개발 보급 -패키징 전문인력 양성
전자부품연구원 지능메카트로닉스연구센터	원미구 약대동 192 부천테크노파크 203동 101호 <a href="http://www.keti.re.kr/premech">http://www.keti.re.kr/premech</a>	-지능형 로봇, 소형모터 연구 및 개발
전자부품연구원 지능로봇틱스연구센터	원미구 약대동 192 부천테크노파크 401동 402호 <a href="http://www.keti.re.kr/robotics">http://www.keti.re.kr/robotics</a>	-지능형 로봇 연구 및 개발
한국화학융합시험연구원 부천지원	원미구 약대동 192 부천테크노파크 203동 103호 <a href="http://www.ktr.or.kr">http://www.ktr.or.kr</a>	-공산품에 대한 유해물질 검사 지원
부천대학 종합기술지원센터	원미구 약대동 193 부천테크노파크 401동 1301호 <a href="http://sanhak.bc.ac.kr">http://sanhak.bc.ac.kr</a>	-중소기업 기술지원, 자문 및 신기술 교육
중앙대학교 디자인경영센터	원미구 약대동 193 부천테크노파크 401동 1402호 <a href="http://caudmc.com">http://caudmc.com</a>	-디자인 개발 지원 -디자인 우수인력 양성
한국산업기술대학교 지능로봇연구소	원미구 약대동 193 부천테크노파크 401동 1204호 <a href="http://www.roboticslab.co.kr">http://www.roboticslab.co.kr</a>	-지능형 헬스케어 시스템 연구 및 개발
한국센서연구조합	원미구 약대동 192 부천테크노파크 203동 704호 <a href="http://www.sensorcall.net">http://www.sensorcall.net</a>	-센서기술 연구, 시제품 제작
한국계측기기연구조합	원미구 약대동 192 부천테크노파크 203동 901호 <a href="http://www.kmira.or.kr">http://www.kmira.or.kr</a>	-계측기기 성능시험, 연구개발 지원
제어·로봇·시스템학회	원미구 약대동 193 부천테크노파크 401동 1506호 <a href="http://www.icros.org">http://www.icros.org</a>	-제어·로봇·시스템 관련 조사연 구, 기술정보교환
가톨릭대학교 생체의약선도분자연구센터 (경기도 GRRC)	원미구 역곡2동 신43-1 가톨릭대학교 다솔관 <a href="http://grrc.catholic.ac.kr">http://grrc.catholic.ac.kr</a>	-의약품원천기술개발 -생체의학 관련 교육 및 기술지원
대한상공회의소 인천인력개발원	원미구 약대동 192 부천테크노파크 201동 지하1호 <a href="http://ic.korchamhrd.net">http://ic.korchamhrd.net</a>	-경영자 및 재직근로자 경영, 재무 회계, 전산 등 교육 -금형관련 이론 및 실기 교육

□ 직업소개소 현황

(단위 : 개소)

총 계	유 료	무 료
129	109	20

□ 노동단체 현황

단 체 명	의 장	구성인원	소 재 지
한국노총부천지역지부	김준영	32개노조 3,067명	중동 1093-1
민주노총부천김포시흥지부	이용석	10개노조 1,173명	삼곡1동 368-15

□ 근로자복지시설 현황

시 설 명	부 지	건 물 연면적	운 영 자	위탁기간
근로자종합 복지관	2,709㎡	3,390㎡	한국노총부천지부 (김준영)	2010.12.01~ 2015.11.30.
노동복지회관	2,359㎡	2,621㎡	실업극복부천시민운동본부 (고광철)	2010.11.14~ 2015.11.13.

□ 농업분야

○ 농가 및 경지 면적

구 분	경작농가		농경지 면적 (ha)			비고
	관내농지 (호)	관외농지 (호)	계	전	답	
계	972	14,363	809	467	342	
원미구	431	9,621	43	38	5	
소사구	169	4,105	121	120	1	
오정구	372	637	645	309	336	

○ 작목별 재배 면적

구 분	계	벼	노지 채소	시설 채소	화 훼	과 수	곡류기타	휴경 기타
면 적	809	342	135	20	4	17	107	184

○ 주요 가축 사육현황

구분 \ 축종	한우	젓소	말	돼지	사슴	양봉	기타
사육두수 (농가수)	198 (11)	70 (1)	30 (2)	138 (3)	40 (3)	1,730군 (14)	반려동물 등록5,000두

○ 주요농기계 보유 현황

구분	경운기	트랙터	이앙기	콤바인	건조기
<b>계</b>	<b>66</b>	<b>41</b>	<b>35</b>	<b>13</b>	<b>17</b>
원미구	14	6	5	1	2
소사구	15	9	4	2	1
오정구	37	26	26	10	14

○ 농업인(학습) 단체

단체명	농촌지도자 연합회	후계농업경영인 연합회	생활개선회
인원	120	16	45

○ 정부양곡 공급현황

쌀 가공업체	떡 제조업소	학 교	기초생활 수급자(가구)	차 상 위 수급자(가구)	무료급식소	연간공급량
5	202	40	3,500	700	3	2,244톤

※ 양곡보관은 화성시 소재 곡물협회 창고와 계약하여 이용(보관능력 6,786톤)

○ 농업관련 생산자 단체 (단위 : 명)

단체명	농업중앙회 (부천시지부)	회 원 조 합					축산물 공판장	비고
		계	부천농협	오정농협	축협	원협		
조합원 수	38 (임직원)	4,529	1,710	1,422	1,107	290	450 (임직원)	

○ 축산 관련업체 (단위 : 개소)

축 산 물		동 물 판매업	동물병원	동물약품 도매상	동물 약국	비 고
판매업	가공업					
1,051	53	23	53	2	23	

○ 관람시설

시설명	소재지	규모 (㎡)	개관	전시물품	비고
식물원	춘의동 381	3,523	2006.11.	식물식재 310종 9,975본	녹색농정과
자연생태박물관	"	1,131.9	2000. 9.	하천생태관등 6개관 1,274점	녹색농정과
농경유물전시관	"	99	2002.12.	초가집 2동 농기구 등 농경유물 : 180점	녹색농정과
어린이동물원	"	1,750	2000. 9.	대·중·소동물 30종 229두	녹색농정과
사계절 정원	"	4,960	2000. 9.	봄:튤립, 여름:백합, 가을:국화 전시	녹색농정과

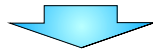
# 국(局) 목표와 중점 추진방향

## 비전

조직의 경쟁력 강화를 통한 시의 비전 달성을 이끄는 조직

## 행정환경

- 서민생활 안정, 일자리창출 등 지역경제 활성화 기초 유지
- 고부가가치 산업의 집중 육성 및 지원
- 지방재정 확충 및 건전재정 운용 기반 조성
- 소통과 참여의 열린시정 운영



## 중점추진방향

### [4대 목표 15대 핵심과제]

#### ① 서민생활 안정과 지역경제 활성화

- ① 지방물가의 안정적 관리
- ② 전통시장 시설 현대화 및 경영혁신 지원
- ③ 일자리창출 부친형 사회적기업 집중 육성
- ④ 농가의 소득증대 및 경쟁력 강화

#### ② 경쟁력 있는 산업의 특성화 추진 및 기업지원 강화

- ⑤ 4대 특화산업 등 고부가가치 산업의 전략적 육성
- ⑥ 중소기업지원 강화 : 기술·자금·마케팅지원
- ⑦ 기업활동 지원시스템 강화 : 기업SOS 지원센터 운영 등
- ⑧ 공업용지 확충으로 기업입지 지원

#### ③ 투명하고 효율적인 건전재정 운영

- ⑨ 외부 및 자주재원의 안정적 확보 및 관리강화
- ⑩ 투명하고 공정한 지출 및 계약 추진
- ⑪ 낭비요인 제거로 예산절감 등 재정운용의 건정성 확보

#### ④ 소통과 참여의 열린시정 운영

- ⑫ 주민참여예산제 조기 정착 및 활성화
- ⑬ 효율적인 비전관리를 통한 조직 경쟁력 강화
- ⑭ 시민제안 활성화로 창의행정 추진
- ⑮ 주요 정책에 대한 시민·전문가 참여 확대



# 기획예산과

## □ 주요업무 보고

- 시정 주요정책의 효율적 추진 ————— 19
- 소통과 참여를 통한 투명한 지방재정 운영 — 20
- 지방재정 건전성 강화 추진 ————— 21
- 전략적 성과관리로 조직성과 극대화 ——— 22
- 입법기관과의 유기적 협력체계 강화 ——— 23
- 법무행정 지원 강화로 신뢰행정 구현 ——— 24



# 시정 주요정책의 효율적 추진

- ◇ 시민 소통과 참여를 통해 환경 변화에 맞는 비전과 발전전략을 제시하고 주요정책에 대한 품질 향상
- ◇ 비전 달성을 위한 시정 주요정책의 체계적 관리

## □ 사업개요

- 비전과 전략 등 장기발전계획 점검 및 수정·보완
  - 민선5기 비전 및 전략사업 추진 체계 확보 등
  - 주요정책에 대한 소통과 참여 확대를 품질 향상
- 비전 달성을 위한 주요정책의 실행력 확보

## □ 추진계획

- 비전과 전략 등 장기발전계획 점검 및 수정·보완
  - 공약사업 및 주요정책 사업 공유를 위한 직원 교육 : 1월
  - 장기발전연동계획 수립 분야별 정책토론회 : 3월
    - 비전, 발전전략 등 정책방향 점검 및 신규사업 발굴 등
  - 창의적인 시책 발굴을 위한 연수 등 : 3 ~ 4월
  - 장기발전계획 수립 워크숍 : 4 ~ 5월
    - 비전과 발전전략 점검 및 수정, 신규시책 등 반영
  - 장기발전자문위원회 연동계획 수립(안) 보고 및 심의 : 6월
  - 주요정책에 대한 전문가의 연구·자문 기능 강화 : 수시
- 비전 달성을 위한 주요정책의 실행력 확보
  - 주요업무에 대한 PDCA(Plan, Do, Check, Action) 기능 강화
    - 공약·지시사항, 장기발전계획 추진상황 정기 점검 : 연 2회
  - 인접 자치단체와 주요정책 등 연대 강화
    - 주요 사업의 인접 자치단체와 정책연대(협의체 구성) 추진
- 소통을 통한 다양한 시민 의견 정책 반영
  - 제안제도를 통한 내·외부 고객의 우수 정책아이디어 발굴 : 연중
  - 생활공감정책 시민아이디어 공모 : 하반기
  - 미래 정책방향에 대한 전문가 및 시민의견 수렴 : 연중
- 시민이 체감하는 선진행정 추진 등
  - 서민정책 등 현장중심의 생산적인 “부천형 우수시책” 선정

# 소통과 참여를 통한 투명한 지방재정 운영

- ◇ 예산편성 과정에 시민참여를 보장함으로써 시민의 요구를 효과적으로 반영하고 재정운영상황 정보를 다양하게 공개하여 지방재정운영의 투명성 확보

## □ 사업개요

- 참여행정 구현을 위한 주민참여예산제도 운영
  - 참여예산주민회의 등 구성 및 운영
- 시민과의 소통을 위한 지방재정 홈페이지 구축

## □ 추진계획

- 참여행정 구현을 위한 주민참여예산제도 운영
  - 참여예산주민회의
    - 구성인원 : 동주민센터별 100명 이내
    - 회의개최 : 7월
    - 기 능 : 지역내의 소규모 주민편익사업 선정
  - 참여예산시민위원회
    - 구성인원 : 100명 이내
    - 회의개최 : 8월
    - 기 능 : 참여예산주민회의에서 제출된 의견의 조정
  - 참여예산조정위원회
    - 구성인원 : 15명 이내
    - 회의개최 : 9월
    - 기 능 : 참여예산시민위원회에서 제출된 주민의견 심의
- 시민과 소통을 위한 재정 홈페이지 구축
  - 홈페이지 구축 : '10. 12월 구축
  - 각종 재정관련 정보 공개 및 참여 공간 마련
    - 예산낭비 신고센터 운영
    - 예산현황, 재정공시, 결산보고 등 주요 재정정보 공지
    - 예산관련 시민의견을 제시하는 참여마당(상상무한도전) 운영

# 지방재정 건전성 강화 추진

- ◇ 재정건전화계획 의무화 이행으로 재정관리체계 강화
- ◇ 재정운영의 자율성 및 공공부문의 책임성 강화

## □ 사업개요

- 경상경비 절감 등 긴축재정 운영으로 시 재정의 건전성 제고
- 계획적인 지방재정의 운용으로 지방재정관리제도의 실효성 강화
- 성과중심의 경영진단으로 출연·출자기관의 선진화 추진

## □ 추진계획

- 2011. 재정여건개선 종합대책 수립 (3개분야 26지표) : 2월
- 경상경비 및 행사·축제성경비 절감 점검(부서별) : 연중
- 예산성과금 제도운영 : 2월
  - 예산절약 및 수입증대 등 공무원에 대한 성과 인센티브 제공  
(예산액 : 30백만원)
- 실효성 있는 중기지방재정계획 수립으로 효율적인 자원배분 : 9월
- 재정 투·융자사업 심사 강화로 불필요한사업 지양 : 3월, 7월, 10월
- 통합기금관리의 효율성 제고 - 이자수입 극대화(연중 이율분석)
- 출연·출자 기관의 효율적인 지도 및 경영진단
  - 시·공단 간 정기적인 간담회 및 업무지도 점검실시(관련부서 합동)
  - 4개 출연·출자 기관에 대한 경영진단 : 3월~10월
    - 예산액 : 111백만원

# 전략적 성과관리로 조직성과 극대화

- ◇ 조직비전이 연계된 시민중심의 성과지표를 전략적으로 개발 관리하고 BSC 공감대 형성을 위한 다양한 소통으로 고객이 만족하는 성과 지향적 조직 운영

## □ 사업개요

- 조직의 비전과 연계된 전략집중형 성과지표(KPI) 개발
- 시민이 만족하는 시정 운영
- 조직성과의 피드백 및 인센티브 강화 등

## □ 추진계획

- 조직비전과 연계된 전략집중형 성과지표(KPI) 개발
  - 부서내 성과를 극대화할 수 있는 성과지표 개발
  - 공약 및 핵심사업, 주요시책 등과 연계 추진
- BSC 공감대 형성을 위한 소통강화
  - 고객설문조사를 통한 운영상 문제점 개선
  - 계층별 맞춤형(부서장, 전직원, 신규자) BSC 실무 교육
  - 평가역량 강화를 위한 실무평가반 전문교육 및 워크숍
- 시민이 만족하는 시정 운영
  - 고객만족 제일주의의 시민 지향적 시정 운영
  - 조직단위별 성과관리 추진상황 및 달성도 시 홈페이지에 공시
- 조직성과의 피드백 및 인센티브 강화
  - 조직성과(결과)는 정책수립 및 성과지표 개발 등에 반영
  - 인센티브 강화를 통한 사기진작

# 입법기관과의 유기적인 협력체계 강화

- ◇ 입법기관과 사전 정책협의 강화를 통하여 정책의 타당성 및 추진력 확보
- ◇ 적극적인 의정활동 지원으로 시정에 대한 우호적 협력 분위기 조성

## □ 사업개요

- 시정 주요현안사항 시의회와의 중층적 협의
  - ▶ 기본체계(전문위원실 실무협의→ 상임위 정책협의→ 의장단 등 주요쟁점 협의) + 당정협의회
- 국·도의원과의 협력관계 조성
- 의정활동 지원 활성화

## □ 추진계획

### 1. 국회의원, 도·시의원과의 정책협의 강화

- 시정 주요정책 입안(추진)시 사전 의견 수렴
  - 간담회 정례화 추진
    - 정책설명, 현장방문 실시 등을 통한 이해와 지원 요청
    - ※ 국·도의원 : 년 2회 이상, 시의원 : 수시
  - 국·도비사업 및 의원 관심사업 관련자료 제공 : 수시
- 시정 주요시책 정책이슈화 추진
  - 국회, 도의회를 통해 도와 중앙정부 이해, 설득
    - 상임위, 대정부질문, 국·도정감사를 통해 이슈화될 수 있도록 시정 주요시책 관련자료 제공 및 지원 요청

### 2. 의정활동 지원 활성화

- 법령 제·개정 및 의정활동 관련자료 제공 : 수시
- 주요 시정현황 사전 알림제 운영 : 월 1회
  - 시정주요 시책·행사 등 의정 활동 참고자료 및 시민홍보사항 사전 알림
- 시정질문답변(분기1회), 행정사무감사(년1회) 추진상황 정기점검
- 의정활동 지원 만족도 조사 및 환류
  - 연 1회(12월), 서면조사, 조사결과 업무개선 자료 활용

# 법무행정 지원강화로 신뢰행정 구현

- ◇ 행정 환경변화에 맞추어 자치법규의 계획적 관리 및 수요자 중심의 자치법규 정보제공
- ◇ 직원 법률소양 함양 및 서비스 제공으로 안정된 법집행을 도모하여 행정신뢰 확보

## □ 사업개요

- 자치입법의 계획적 관리 및 수요자 중심의 자치법규 정보제공
- 법무행정의 전문성 확보 및 소송의 효율적 관리
- 올바른 행정절차제도 이행으로 행정신뢰 회복

## □ 추진계획

- 자치법규의 계획적 관리 및 수요자 중심의 자치법규 정보제공
  - 현실에 맞지 않는 자치법규 등 일제정비 : 2회
  - 신속한 법제심사로 자치입법 지원 : 20일 이내 심사 완료
  - 자치법규 시스템의 체계적 관리 : 신속·정확한 자치법규 정보제공
    - 자치법규 연혁 D/B 정비 작업 추진, 자료의 정확성 유지 등
- 법무행정의 전문성 확보 및 소송의 효율적 관리
  - 법무(법제·소송)교육 실시 : 4회(자체교육 2회, 외부교육 2회)
  - 고문변호사 제도의 효율적 운영 : 6명
    - 중요 소송에 대한 전문 분야별 대리인 선임
  - 소송자료 게시·공유를 통한 업무지원 및 업무연찬 : 슬기샘
    - 소송관련 일반현황, 수행방법, 유의사항, 사건검색 기능 부여 등
  - 법무행정 지원에 대한 내부고객 만족도 조사: 1회(12월)
- 행정절차제도의 철저한 이행으로 행정신뢰 확보
  - 행정처분기준편람 작성·배부 : 3월
  - 행정절차 이행기준 작성 : 3월
    - 처분사전 통지, 의견청취 등 행정절차에 대한 이행기준 제시
  - 자치법규안 입법예고 준수 : 20일 이상 예고
    - 시민의 자치입법 참여기회 제공 및 자치법규 운용 효율 도모

# 세 정 과

## □ 주요업무 보고

- 지방세 징수목표 달성 \_\_\_\_\_ 27
- 세외수입의 안정적 확충 \_\_\_\_\_ 29
- 편리한 납세서비스 제공 \_\_\_\_\_ 31
- 탈루·은닉세원 발굴 세무조사 \_\_\_\_\_ 32
- 외부재원 확충을 통한 재정 확충 \_\_\_\_\_ 33
- 성실납세자 우대제도 도입 \_\_\_\_\_ 34



# 지방세 징수목표 달성

◇ 정확한 세원관리와 세무직원 직무 연찬을 통하여 지방세 징수 목표를 차질 없이 달성

## □ 사업개요

- 지방세 징수목표액 : 591,487백만원(전년대비 ↑ 3.9% )
  - 시세 286,354 도세 305,133

## □ 추진계획

- 정기적 세수추계 분석
  - 분기별·세목별 징수현황 파악 관리
  - 징수저조 원인 및 징수전망 분석 후 대책 마련
- 체납액관리 정리목표액 : 23,600백만원(이월체납액의 40%)
  - 전년도 이월 예상체납액 59,000백만원(도세16,800 . 시세42,200)
- 세정운영 실적 평가제도 운영
  - 2010결산 세정운영 평가 및 결과 피이드백 연찬회
  - 불합리한 제도 개선, 우수사례 전파 등
  - 통합체납정보시스템 운영 평가 : 12월
- 징수율 향상을 위한 관련부서 활용
  - 콜센터를 통한 납부 안내 아웃바운드 운영 : 수시
  - 신용정보제한, 출국금지, 명단공개 등 상습고액체납자 관리 강화
- 강력한 체납처분 관리
  - 체납액 실적 및 징수대책 보고회 개최 : 상·하반기
  - 시·구 합동 변호관 영치 운영 : 연3회
- 2011년 지방세 분법 등에 따른 관련자 교육
  - 시세조례 개정, 시세기본조례 제정 내용 등
  - 세목통합에 따른 지방세 전산시스템 개편 및 사용자 교육

# 2011년 지방세 징수목표

(단위 : 백만원, %)

구 분		2011(A) 목표액	2010(B) 목표액	비율 (A/B)	증감액 (A-B)	증감사유
총 계		591,487	569,206	103.9	22,281	
도 세	소 계	305,133	288,138	103.5	16,995	
	취 득 세	197,903	92,352			○ 부동산취득 등록세와 통합
	등 록 세	-	105,942			○ 취득세와 등록면허세로 분리 폐지
	등 록 면 허 세	16,242	1,108			○ 단순등록세와 면허세 통합
	레 저 세	8,819	7,515			○ 3년간 평균징수액 반영
	지 역 자 원 세 시 설	10,809	-			○ 공동시설세와 지역개발세 통합
	공 동 시 설 세	-	9,935			○ 지역자원시설세로 신설 통합
	지 역 개 발 세	-	60			○ 지역자원시설세로 신설 통합
	지 방 교 육 세	66,350	66,126			○ 등록, 레저, 재산, 주민, 자동차세의 중세
	과 년 도	5,010	5,100	98.2		○ 이월체납액 감소
시 세	소 계	286,354	281,068	103.7	4,286	
	주 민 세	3,225	2,830			○ 3년간 평균징수액 반영
	재 산 세	97,616	52,530			○ 도시계획세와 통합
	자 동 차 세	69,415	40,678			○ 주행세와 통합
	주 행 세	-	27,990			○ 자동차세와 통합 폐지
	도 축 세	-	2,410			○ 2011부터 폐지
	담 배 소 비 세	42,079	45,200			○ 3년간 평균징수액 반영
	도 시 계 획 세	-	36,974			○ 재산세와 통합폐지
	지 방 소 득 세	66,055	64,570			○ 3년간 평균징수액 추계
	과 년 도	7,964	7,886	101.0		○ 징수율 향상

# 세외수입의 안정적 확충

- ◇ 적극적인 징수활동 및 체납관리 강화
- ◇ 효율적인 자금운용 및 정확하고 체계적인 세입관리

## □ 사업개요

- 세외수입 징수목표액 : 95,077백만원(2010년 3회 추경대비 ↓ 26.7%)
  - 경상적 45,721(48.1%), 임시적 49,356(51.9%)
- 세외수입 체납액 정리목표액 : 3,558백만원(이월체납액의 6%)
  - 2011년 이월 예상체납액 59,300백만원

## □ 추진계획

- 세외수입 체납액 징수의지 강화
  - 체납액 징수대책보고회 개최 : 년 2회(상·하반기)
  - 세외수입 징수실적 평가 및 시상 : 4월 중
  - 세외수입 체납액 일제정리기간 운영 : 년 3회(상·하반기, 년도폐쇄기)
- 세외수입 징수기법 및 징수역량 강화
  - 징수율 우수시·군 벤치마킹 : 4월 중
  - 세외수입 담당자 실무교육 : 5월 중
- 정보 공유를 통한 체납액 일소
  - 방문민원인에 대한 체납고지서 전달 : 전부서
  - 대금 지급시 체납확인제 실시
- 징수불능 체납액정리
  - 부서별 책임 징수제 실시 및 시효소멸 소액 체납액 결손처리
  - 체납액 징수대책 보고회 및 통한 징수 및 결손처리 확행 독려
- 효율적인 자금운용 및 정확한 세입관리
  - 장, 단기 자금수요 예측을 통한 자금 예치
  - 1억원 이상 지출 시 사전 협조
  - 소요자금 요청 분 당일 배정 원칙

# 2011년도 세외수입 징수목표

(단위 : 백만원 , %)

구 분	2011(A) 목표액	2010(B) 목표액 (3회추경)	증감액 (A-B)	비율 (A/B)	증감사유	
총 계	95,077	129,769	△34,692	73.3		
경상적 세외수입	소 계	45,721	42,220	3,501	108.3	
	재산임대	2,107	2,201	△94	95.7	○ 테크노파크 임대료 증가 ○ 부천역지하도상가 임대료 감소
	사 용 료	9,652	8,205	1,447	117.6	○ 지가상승으로 도로점용료 및 체육시설물 사용료 증가
	수 수 료	14,890	14,800	90	100.6	○ 차량 및 여권발급 수수료 증가
	사업수입	2,612	2,703	△91	96.6	○ 삼정동쓰레기소각장 폐쇄로 폐열량 감소
	징수교부금	7,404	7,247	157	102.2	○ 도세징수액(취,등록세) 및 환경개선부담금 소폭 증가
	이자수입	9,056	7,064	1,992	128.2	○ 적절한 자금운용 및 예금금리 인상으로 수입증가
임시적 세외수입	소 계	49,356	87,549	△38,193	56.4	
	재산매각대	-	-	-	-	
	잉 여 금	40,000	69,911	△29,911	57.2	○ 세입의 보험세와 세출증가로 잉여자금 감소
	전 입 금	-	35	△35	0	○ 특별회계 전입금 감소 ( 2010년 주택사업특별회계 폐지로 인한 전입금)
	이 월 금	-	7,644	△7,644	0	○ 국·도비 사용잔액 ( 2010년 결산후 추경예산반영)
	부 담 금	3,253	5,145	△1,892	63.2	○ 건축허가 제한으로 개발부담 금 및차치단체간 부담금 감소
	용 자 금 원 금 수입	-	3	△3	0	○ 새마을소득 특별지원사업 민간융자금 회수 수입 감소
	잡 수 입	3,659	3,450	209	106.1	○ 과태료의 가산금 부과 및 조정으로 세입 증가
	과년도수입	2,444	1,361	1,083	179.6	○ 적극적인 체납독려로 세입 증가

# 편리한 납세서비스 제공

- ◇ 언제 어디서나, 어떤 매체로도 편리하게 지방세를 납부할 수 있는 납세서비스 제공
- ◇ 납세편의제도 이용률 증대로 징세비용 절감 및 징수율 제고

## □ 사업개요

- 2011년 납세편의제도 목표이용률 : 37.0%(전년대비 ↑4.0%)
  - 납세편의제도 : 전자납부, 가상계좌, 자동이체, 텔레뱅킹 등

## □ 추진계획

- 위택스(통합지방세 정보시스템) 이용자 확대
  - 시·구 세무민원 창구 및 각종 집합교육을 통한 홍보
  - 납세고지서, 종합홍보책자, 유선방송 등을 활용한 홍보
- 납세자 중심의 납세서비스 구현
  - 부천시 홈페이지에서 과세 및 납부내역과 가상계좌 조회
  - 지방세법 분법에 따른 안내책자 제작 배부
- 전자고지 송달제 점진적 확대
  - 전자송달 고지 수령 시 보상점수 부여 등 혜택 부여
  - 납세자의 E-mail로 납부고지 등 종이 없는 세정구현
- 납세자 보상점수제 운영
  - 보상점수를 활용한 불우이웃돕기 기부제도 시행
  - 고액 성실납세자에 대한 우대방안 도입
- 지방세 납부서비스 개선 : 2011. 3월부터 전국적으로 시행
  - 전국 어디서든 거래은행, 사용카드 제한 없이 납부 가능
  - OCR고지서가 폐지되고 납세고지서 안내문으로 발송

# 탈루·은닉세원 발굴 세무조사

- ◇ 투명하고 공정한 세무조사를 통하여 성실신고 납세문화 조성
- ◇ 기업들이 경영에 전념할 수 있는 편리한 세무조사 시스템 구축

## □ 사업개요

- 세무조사 목표액 : 3,500백만원(전년대비 ↑ 9%)
- 정기 세무조사 : 600개 법인(조사대상 법인의 30%)
  - 전체법인 7,000개 업체(조사대상 법인 2,000, 면제법인 5,000)
- 기획 세무조사 : 5개 분야 과제 선정

## □ 추진계획

- 정기 세무조사 : 600개 법인
  - 부동산 취득법인 우선조사, 대기업 위주 선별 조사
- 성실신고 유도를 위한 기획 세무조사 : 5개 분야
  - 대도시 중과세 분야
  - 취득세 과세대상 및 과표분야
  - 대형 건축물·경락·법인매각·법인취득 부동산
  - 과점주주 취득세 과세대상 분야
  - 비과세·감면 분야
  - 지방소득세·주민세 분야
- 기업편의 및 경영 활성화를 위한 시책
  - 인터넷 세무조사 시스템 운영으로 기업불편 해소
  - 영세·성실법인에 대한 세무조사 면제
  - 우수 중소기업, 일자리 창출기업, 소기업등에 대한 세무조사 면제
- 전문 세무조사 요원화를 위한 직무연찬
  - 세무조사기법 개발 및 활용 등 COP 활동 : 분기 1회

# 외부재원 확보를 통한 재정 확충

- ◇ 국·도비 등 외부재원 확보를 통한 재정 확충
  - ▶ 공약, 지시사항 및 현안사업 등 민선 5기 중점추진과제 실천력 제고
- ◇ 출향, 거주인사 등의 인적네트워크 구축으로 외부재원 확보 지원

## □ 사업개요

- 국·도비 등 외부재원 확보 지원
- 재정여건을 취약하게 하는 제도 발굴 및 개선 건의
- 출향 및 거주인사 발굴·관리를 통한 인적네트워크 구축

## □ 추진계획

- 선택과 집중의 국·도비 확보 지원
  - 공약, 지시사항 및 현안사업 등 민선 5기 중점추진과제
  - 중앙부처, 도 등 관계기관 방문을 통한 자료제공 및 사업설명
  - 국·도의원, 보좌관, 전문위원 등을 통한 협력 및 지원 요청 등
- 중앙부처 및 도의 정책자료, 민간투자정보 수집·전파
  - 우리 시가 사용가능한 특별회계, 기금, 공모사업 및 민간투자정보 등
- 지방세교부제도 등의 개선 건의
  - 도세 교부율, 지방소득세 배분율 등 조세구조 개선 건의
- 인적네트워크 구축 및 관리
  - 중앙부처 및 도 공직자, 민간기업 임원 등 출향·거주인사 발굴
  - 시정소식지(복사골부천) 배부, 주요행사 초청, 시정설명 간담회 등
- 외부재원 업무 체계 정립
  - 재원 확보 로드맵 작성 및 타 지자체 벤치마킹 실시

# 성실납세자 우대제도 도입

- ◇ 지방세를 성실히 납부하는 기업과 개인을 매년 선정하여 시상
- ◇ 납세자 동산 조성, 표창 등 인센티브 제공으로 납세자의 명예를 높여 주고 납세의식을 고취

## □ 사업개요

- 시행방법 : 조례 제정
- 우대방안 : 표창 및 인센티브 제공, 납세자 동산에 명단 게재

## □ 추진계획

- 성실납세자 우대방안 근거 마련
  - 신규 조례 제정
- 성실납세 기업 및 개인 선정 지원
  - 기업체 10개, 개인 10명 내외
  - 기업은 현판, 개인은 표창패 수여(조세의 날)
  - 기타 공영주차장 무료사용권(1년), 법인에 대한 세무조사 면제(3년)
- 납세자 동산 조성
  - 리모델링 대상공원 활용 : 1개소 선정
    - 중앙공원 하얼빈동산 부지, 오정대공원, 소사대공원 등
  - 소요 사업비 : 20백만원
  - 성실납세자 게시벽, 납세자 권리헌장비 설치

# 회 계 과

## □ 주요업무 보고

- 투명하고 건전한 회계관리 ————— 37
  
- 부패 없는 공정한 계약업무 추진 ————— 38
  
- 국·공유재산의 효율적인 관리 ————— 39



# 투명하고 건전한 회계관리

- ◇ 회계담당의 맞춤형 교육으로 직무능력 향상
- ◇ 재정운영에 대한 전문가 검증으로 투명성·책임성 제고

## □ 사업개요

- 회계담당 직무능력 향상 및 지방재정관리시스템 안정화
- 재정운영에 대한 전문가의 검증 및 재정운영결과 공개
- 영세 자영업자를 위한 대금 지급방법 개선

## □ 향후 추진계획

- 회계업무의 공정·신속한 집행 준수
  - 세입세출외현금의 전자지출 시스템(e-banking) 적용 확대
  - 회계실무 강화 교육 추진
    - 시·구·동 회계담당 직무교육 : 2회 240명
    - 출연·유관기관 교육 : 1회 200명 (시설관리공단 등 11개기관)
    - 외부강사 초빙 교육 : 1회 200명
- 재정운용의 투명하고 건전한 결산 확행
  - 세입·세출 결산 : 일반·기타특별회계, 기금, 채권·채무 등
  - 세입·세출 결산검사 : 시의원, 공인회계사 등 5인
  - 통합재무보고서(재정상태 등) 검토 : 공인회계사(2011. 5월중)
  - 재정운영결과 공개 : 1회(8월중)
- 영세업자에 대한 대금지급 편익 제공
  - 대가지급 현행 7일이내에서 5일로 단축 지급
  - 신용카드 결제에서 현금영수증 대금 지급으로 수수료 감면

# 부패 없는 공정한 계약업무 추진

◇ 부패없이 깨끗한 계약업무 추진으로 공정성 및 신뢰성 제고

## □ 사업개요

- 공정하고 신속한 계약업무 추진
- 반부패 시책 추진

## □ 추진실적

- 공정하고 신속한 계약업무 추진 및 시설물 사후관리 철저
  - 기관방문이 필요없는 전자입찰 및 전자계약제 확대
    - 국가종합전자조달시스템(G2B)를 이용한 전자입찰과 전자계약을 확대 시행하여, 계약업무의 투명성·공정성 확보
    - 인력 및 경비·소요시간 절약 효과
  - 깨끗한 구매행정 구현
    - 공사·용역·물품 계약시 청렴계약 이행 서약제 시행
  - 시설물 하자검사 이행 철저 : 연2회(상·하반기)
- 반부패 시책 추진
  - 계약(입찰) 정보 공개
    - 입찰계약 대상의 사전예고제 실시 : 4회(분기별 1회)
    - 계약체결 현황, 하도급 현황 등 계약정보 공개
  - 주민참여감독제 철저 시행
- 관용차 보험 공개입찰 실시
  - 대 상 : 144대(본청·직속기관·의회 차량)
  - 추진계획
    - 보험료 원가계산 및 자료 수집 : 2011. 1월
    - 공개경쟁입찰 실시 및 보험사 결정 : 2011. 2월
  - 보험가입 시 각 차량별 수의계약 방식을 공개 입찰하여 전 차량 통합관리로 행정력 감소 및 예산절감 효과 기대

# 국·공유재산의 효율적 관리

- ◇ 국·공유재산의 효율적인 관리로 활용도 제고
- ◇ 사용·대부료의 공정한 부과로 투명한 재산관리

## □ 사업개요

- 사용·대부료, 매각대금 증대를 통한 세외수입 확충
- 업무전문성 강화 및 공유재산 전산화를 이용한 재산의 효율적 관리
- 안전하고 효율적인 청사관리

## □ 향후 추진계획

- 사용·대부료의 정확한 부과 및 효율적인 체납관리
  - 사용·대부료 정기부과에 따른 사전안내 및 실태조사 철저
  - 무재산, 행불자, 폐업법인 등 징수불가능 체납액 결손처분
  - 징수권 소멸시효 기한까지 각종 채권조회 등 사후관리 강화
- 업무 전문화 및 전산관리를 통한 공유재산의 효율적 관리
  - 국·공유재산 관련 직무교육 연찬
  - 공유재산 관리시스템(서울행정)의 지속적인 업그레이드
    - 행정재산 : 6,686필지(13,110천㎡)
    - 일반재산 : 252필지(88천㎡)
  - 공유재산에 대한 현장 실태조사 지속 실시
- 공유재산의 효율적인 관리
  - 공유재산 관리계획 반영 시 총괄 재산관리부서로서 사전 점검 실시
  - 유휴 공유재산의 합리적 활용방안 마련
- 안전하고 효율적인 청사관리
  - 청사시설물 정기 안전점검 : 연2회
  - 청사 소방점검
    - 정기점검 : 월1회
    - 소방훈련 및 교육 : 연2회 이상(1회는 소방서 합동)
  - 저탄소 녹색성장을 위한 LED등 설치 : 971개 126백만원



# 지역경제과

## □ 주요업무 보고

- 지방물가의 안정관리 \_\_\_\_\_ 43
- 전통시장 환경개선사업 추진 \_\_\_\_\_ 44
- 시민이 참여하는 에너지절약 추진 \_\_\_\_\_ 45
- 가스 안전사고 추진 \_\_\_\_\_ 46

## □ 현안사업

- 부천오정 물류단지 조성 \_\_\_\_\_ 47



# 지방물가의 안정관리

◇ 시민·공무원·소비자단체·유통업체가 함께 참여하는 적극적인 물가관리와 물가안정 분위기 조성으로 서민경제 안정 및 지역경제 활성화 도모

## □ 사업개요

- 2011년 목표 : 소비자 물가지수 3.5%이내 유지
  - ※ 한국은행이 2010년 ~ 2012년도 물가목표 3±1%로 결정
- 지방공공요금 안정화 및 개인서비스요금 가격안정 도모
- 지방물가 안정 분위기 조성 및 홍보

## □ 추진계획

- 시·군 조정 공공요금(6종) 동결 기조 유지 및 인상억제책 마련
  - 요금인상이 불가피할 경우, 인상폭 최소화 및 인상시기 분산
- 현장중심의 내실있는 물가(유가)조사 및 소비자 물가정보 제공
  - 조사지역·품목 : 대형유통업체, 전통시장(54종), 관내 개인서비스업소(49종)
  - 부천시 홈페이지 물가(유가)정보 제공(월4회)
- 물가 합동지도·단속반 운영
  - 공무원·소비자단체·경찰 중심으로 월1회 이상 운영
  - 가격·원산지 표시이행여부, 부당요금업소 등 불공정행위 단속
- 물가안정 모범업소 대한 인센티브 지원
  - 기존 모범업소 쓰레기봉투 지급 : 150업소 (상·하반기)
  - 신규 모범업소 지정 및 표지판 제작 배부(상·하반기)
- 지방물가 안정 분위기 조성 및 홍보
  - 물가모니터, 소비자단체원 소양교육 및 간담회 실시 ----- 연 2회
  - 취약시기(설, 추석, 행락철, 동절기)물가 안정 특별대책 추진 -- 연 4회
  - 알뜰소비 캠페인 전개 및 홍보물 제작 배부 ----- 연 2회
  - 유선방송, 지역언론, 홈페이지, BIS교통시스템 전광판 등을 통한 홍보

# 전통시장 환경개선사업 추진

◇ 전통시장의 시설 및 경영현대화를 통해 고객필요에 부응하는 쾌적한 쇼핑환경을 조성하여 지역경제 활성화에 기여

## □ 사업개요

- 대상시장 : 19개시장
- 총사업비 : 7,063백만원
- 주요사업 : 시설현대화사업, 경영현대화사업, 상인교육 등

## □ 추진계획

- 부천자유시장 환경개선사업(2단계) ----- 457m/2,728백만원('10. 4~'11. 5)  
※ 1단계 공사준공(293m/2,167백만원) : '10. 12. 31.한
- 원종종합시장 환경개선사업 ----- 133m/1,367백만원('10. 11~'11. 4)
- 원종중앙시장 소방시설 보수 및 정비 ---- 비상발전기 등 10종/72백만원('11. 2~'11. 6)
- 신흥시장 환경개선사업 ----- 136m/985백만원('11. 1~'11.12)
- 역곡북부시장 고객편의센터 건립(리모델링) ---- 130m<sup>2</sup>/1,732백만원('11. 1~'11.12)
- 안전시설 개선 지원 --- 20개시장 가스시설(E등급)/79백만원('11. 3~'11. 7)
- 역곡북부시장 특화육성사업(경영컨설팅) ----- 100백만원('10. 11~'11. 2)
- 경영현대화사업 지원 ---- 공동마케팅사업, 고객편의센터 운영비 지원 등
- 상인 경영마인드 함양교육 실시(상인대학 포함) ----- 19개시장/500명
- SSM 사업진출에 따른 추진
  - 조례 제정(위원회 구성) ----- 2011. 1월
  - 중소유통 공동도매 물류센터 건립 ---- 1,300m<sup>2</sup>(건축)/2,250백만원
  - 소규모 유통업체 저리 용자 ----- 30명/600백만원

# 시민이 참여하는 에너지절약 추진

- ◇ 공공기관이 에너지절약을 실천하여 에너지 소비절감에 기여
- ◇ 탄소포인트제 운영으로 에너지절약 운동에 시민참여 확대 유도

## □ 사업개요

- 공공기관 에너지절약 실천 강화로 녹색행정 추진
- 에너지절약 시민 참여 확대를 위한 탄소포인트제 운영
- 신·재생에너지 보급 추진

## □ 추진계획

- 공공기관 에너지절약 실천 추진
  - 에너지절약목표 설정 운영 : 기준년도('09~'10)평균대비 10%
    - 공공기관 에너지절약 추진실적 평가 및 시상 : 년 2회
  - 공공청사 에너지절약 시설 개선사업 추진
    - 공공시설 친환경 LED 조명 교체 : 10% 이상('12년까지 30% 교체)
  - 냉·난방온도 관리 및 고효율 에너지기자재 사용 홍보
- 시민 녹색생활 실천을 위한 탄소포인트제 확대 운영
  - 인센티브 제공 : 에너지절약(전기, 가스, 수도) 이행가구 지급
    - 에너지절감량을 탄소포인트로 환산 현금지급 : 60백만원/3,700세대
  - ※ 포인트 산정 : 탄소 10g(CO<sub>2</sub>)당 1 포인트로 환산
  - 탄소포인트제 가입확대 : 3,700가구('10년) ⇒ 20,000가구
- 에너지절약 분위기 확산을 위한 홍보 및 정보 제공 : 년중
  - 캠페인, 전시회, 수기공모, 응변대회, 홍보물 제작 배포 등
- 신·재생에너지 보급 추진
  - 그린홈100만호 정부사업 연계 태양광주택 설치 지원 : 20백만원
  - 굴포천 하수처리장 태양광 발전시설 설치 : 90kw/358백만원
- 석유제품 유통질서 확립
  - 주유소, 일반판매소 지도점검 강화 : 연중
  - 위반업소 홍보강화: 시 홈페이지, 오파넷(전국망), 시·구·동 게시판 수시입력 및 홍보

# 가스 안전관리 추진

- ◇ 정기적 안전점검을 통한 가스사고예방 및 안전관리 강화
- ◇ 가스안전의식 제고 및 자율안전관리 정착을 위한 홍보활동

## □ 사업개요

- 가스공급시설 및 사용시설에 대한 안전점검
- 노후가스시설 개선으로 가스안전관리 강화
- 가스안전의식 제고를 위한 대시민 홍보

## □ 추진계획

- 가스공급시설 및 사용시설 안전점검 실시 : 7회
  - 공급시설 : LPG충전소 10개소, 도시가스배관 521km, 정압기 62개소 등
  - 사용시설 : 대형백화점등 다중이용시설
- 지하철공사현장 도시가스 노출배관 점검 : 7개소/월1회
- 소규모 공동주택 가스시설 특별점검 : 30개단지
  - 대 상 : 15년이상 경과된 소규모아파트 단지
- 액화석유가스 특정사용시설 안전관리
  - 특정사용시설 정기검사 사전 안내문 발송 : 1,597개소/6회
  - LPG충전 및 판매사업자 간담회 : 2회
- 사회적배려대상자 노후 가스시설 무료개선
  - 대 상 : 기초생활수급자 등 230가구
  - 사업내용 : 노후 배기통 및 호스 → 금속배관 교체, 안전밸브 설치
  - 주 관 : 시, (주)삼천리, 한국가스안전공사
- 자율안전점검의 날 지정운영 및 가스안전 홍보
  - 자율안전점검의 날 운영 : 매월 4일
  - 가스안전 캠페인 및 전광판·EL모니터 자막 홍보 : 2회
- 시민생활 연료의 안정적 공급
  - 도시가스 요금경감 및 공급중단 유예 : 기초생활수급자 등 12,000세대

## 부천오정 물류단지 조성

- ◇ 인천국제공항과 김포공항의 인접한 입지적 특성을 고려한 물류단지 조성으로 지역경제 활성화와 고용증대
- ◇ 유통관련시설 집적화 및 현대화로 물류비 절감을 통한 기업경쟁력 제고

### □ 사업개요

- 위 치 : 부천시 오정구 오정동 450, 461.일원, 삼정동 9, 10. 일원
- 사업기간 : 2008년 9월 ~ 2012년 12월
- 사업비 : 3,223억원(용지비 2,186, 조성비 551, 기타 486억원)
- 면 적 : 543,282㎡(약 164,000평)
- 유치업종 : 물류창고, 공동집배송센터, 대규모점포 등
- 사업시행 : 한국토지주택공사 인천지역본부
- 근거법률 : 물류시설의 개발 및 운영에 관한 법률

### □ 그간의 추진상황

- '07. 03. 07 : 유통단지 개발예정구역 개발행위허가 제한 고시
- '07. 12. 12 : 산자부, 경기도, 부천시, 토지공사, 프로로지스와 MOU체결
- '08. 07. 17 : 도시관리계획(GB해제)변경 위한 중앙도시계획위원회 심의
- '08. 09. 22 : 지구지정 및 개발계획 승인(경기도고시 제2008-303호)
- '09. 11. 11 : 환경영향평가서 공람 및 주민설명회
- '10. 03. 12 : 비축토지대상사업 선정
- '10. 04. 01~07.30 : 경기도, 부천시, LH공사 실무진 대책회의 개최(경기도 3회)

### □ 문제점 및 대책

- 한국토지주택공사(LH공사) 구조조정으로 사업추진 지연
  - ▶ 한국토지주택공사(LH공사)의 조기 추진을 위한 노력
- 사업지연 시 지가 상승에 따른 부지매입 및 보상비 증가
  - ▶ 해당 토지 소유주들의 조기추진 및 제척요구 등

### □ 추진계획

- '11. 3. : 비축사업계획 승인(LH공사)
- '11. 4. : 조사설계 용역
- '11. 11. : 토지보상 및 실시계획 승인
- '11. 12. : 공사 착공 및 공급착수
- '12. 12. : 공사 준공



# 기업지원과

## □ 주요업무 보고

- 중소기업육성자금 지원 \_\_\_\_\_ 51
- 2단계 로봇사업 추진 \_\_\_\_\_ 52
- 오정산업단지 입주지원 및 활성화 추진 \_\_\_\_\_ 53
- 금형 및 패키징 산업 육성 \_\_\_\_\_ 54
- 지역연고산업 육성(LED 조명산업) \_\_\_\_\_ 55
- 「기업 SOS 지원센터」 운영 \_\_\_\_\_ 56
- 중소기업 글로벌 마케팅 지원 \_\_\_\_\_ 57

## □ 제166회 제2차 정례회 시, 지적사항 조치계획

1. 삼정동 공업지역 재정비 사업 추진 \_\_\_\_\_ 58
2. 부천공예체험교육관 운영(공공요금) \_\_\_\_\_ 59
3. 「중소기업 평생도우미제」 운영방법 개선 \_\_\_\_\_ 59



# 중소기업육성자금 지원

- ◇ 자금난을 겪고 있는 중소기업의 대출금에 대한 이차차액보전금 지원
- ◇ 담보 및 신용도가 낮은 중소기업에 대한 특례보증 지원

## □ 사업개요

- 중소기업육성자금 지원
  - 용자기관 : 시와 협약체결 10개 시중은행
  - 대출한도 및 상환기간 : 5억원 / 5년 이내
  - 이차차액보전금 지원
    - 중소기업육성기금 출연금 확보 : 기금조성 목표액 300억원(2015년)
    - ※ 2010년 현재 조성액 : 188억원
    - 지원대상 : 제조업체 및 제조관련 서비스업
    - 지원내용 : 용자기관 대출금리의 1.5 ~ 2.5% 이차차액 지원
- 중소기업 특례보증 지원
  - 보증대상 : 담보부족 및 신용기관 보증서 발급 곤란업체
  - 보증내용 : 경기신용보증재단에서 심사 후 용자기관에 특례보증 추천

## □ 추진계획

- 중소기업육성자금 지원
  - 용자지원 규모 : 1,500억원
    - 2010년 실적 : 용자추천 495건 1,085억원(용자액 354건 684억원)
  - 이차보전금 지원계획 : 56억원(기금이자 7억 , 일반회계예산 49억원)
    - 2011 중소기업육성기금 출연금 확보 : 10억원
    - 고용우수기업 이차차액보전비율 상향지원 : 2인 이상 고용증가 업체
- 중소기업 특례보증 지원
  - 2010년 출연금 총액 : 58억원(출연금의 4배 232억원 보증)
    - 특례보증 실적 : 184건 165억원(2010년 현재)
  - 2011년 특례보증지원 가능액 : 67억원

## 2단계 로봇사업 추진

◇ 로봇 핵심부품 연구개발 지원 및 국산화, 로봇히트 상품 발굴 등 2단계 사업을 추진하여 로봇산업의 거점도시로 육성

### □ 사업개요

- 사업기간 : 2010. 7월 ~ 2015. 6월
- 사업비 : 7,500백만원(도비 2,500, 시비 5,000)
  - 2차년도('11. 7월~'12.6월) 사업비 : 1,750백만원(도비 500, 시비 1,250)
  - ※ 도비 500백만원 확보

### ○ 사업내용

(단위 : 백만원)

사 업 내 용	합계	2010	<b>2011</b>	2012	2013	2014
<b>합 계</b>	<b>7,500</b>	<b>1,250</b>	<b>1,750</b>	<b>1,500</b>	<b>1,500</b>	<b>1,500</b>
<b>로봇부품 수요증대를 위한 사업화 지원</b> - 로봇 히트상품 발굴(안내로봇 등) - 로봇부품 국산화 전략기술 개발 및 상용화(로봇용 모터 및 감속기 등 20종) - 로봇부품 마케팅 지원체계 구축	<b>6,550</b>	1,100	<b>1,550</b>	1,300	1,300	1,300
<b>로봇부품사업화 혁신 네트워크 확대</b> (로봇비즈포럼 운영 등)	<b>230</b>	30	<b>50</b>	50	50	50
<b>로봇부품산업 산학연계 실무인력 양성</b>	<b>220</b>	20	<b>50</b>	50	50	50
<b>로봇페스티벌 개최</b>	<b>500</b>	100	<b>100</b>	100	100	100

### □ 추진계획

- 2차년도 사업비(시비) 확보 : 1,250백만원('11년 제1회 추경)
- 로봇 히트상품 발굴 : 안내로봇 등 ('11년말 개발완료 목표)
- 로봇부품 연구개발 지원 및 국산화, 현장실무인력 양성
- 로봇 네트워크 확대(로봇비즈포럼 운영) 및 로봇페스티벌 개최('11. 6월)

# 오정산업단지 입주지원 및 활성화 추진

◇ 금형집적단지인 오정산업단지 입주업체의 신속한 입주지원 및 지원시설 설치로 산업단지 활성화 추진

## □ 사업개요

- 위 치 : 오정구 오정동 428-17번지 일원
- 면 적 : 290,884m<sup>2</sup> ※ '09. 6월 준공
  - 산업시설 130,435m<sup>2</sup>, 지원시설 34,399m<sup>2</sup>, 공공시설 126,050m<sup>2</sup>
- 산업시설 분양 및 임대현황

구 분	계	분 양			임 대		
		소계	분양	미분양	소계	임대	미임대
필 지	67	60	60	-	7	3	4

- 입주 및 건축현황
  - 67필지 58업체(금형 49, 일반 9) 입주계획
  - 입주완료 30업체, 건축중 16업체, 미착공 12업체

## □ 추진계획

- 입주업체 입주 지원
  - 입주계약 및 입주업종 등 현장 민원 상담 등
  - 공장건축 및 등록, 지원시설 설치 등 지원
    - 입주대상 업종 : 주형 및 금형제조 등 8개 업종
- 미임대 산업용지 조기공급 추진
  - 7개 필지중 4개 필지 미임대(금형단지 3, 일반단지 1)
  - 임대필지 해소 방안 관계기관에 요청(LH공사, 경기도, 국토해양부)
- 업종완화 방안 추진
  - 관련부처 : 국토해양부
  - 주형 및 금형제조업(29294) ⇒ 첨단 도시형 업종 추가 입주 완화

# 금형 및 패키징 산업 육성

- ◇ 금형 및 패키징 산업 인프라 구축으로 고부가가치 산업 육성
- ◇ 금형 및 패키징 기술지원센터를 통한 지원 시스템 활성화

## □ 사업개요

- 사업내용 : 기술개발, 인력양성, 측정검사, 시제품제작
- 소요예산 : 1,400백만원 (시 700, 생기원 700)
  - 금형 산업 : 860백만원 (시 430, 금형센터 430)
    - 기술지원 300백만원 • 인력양성 130백만원
  - 패키징 산업 : 540백만원 (시 270, 패키징센터 270)
    - 기술지원 250백만원 • 인력양성 20백만원

## □ 추진계획

- 금형 및 패키징 기술지원 및 인력양성
  - 기술지원 (측정, 시제품 제작 등)인력양성 지원(관내 기업30%~50%할인)
- 맞춤형 현장 방문 교육 실시 (관내 기업 우선 실시)
  - 기업 애로기술 및 요구사항 우선 지원
  - 기업은 기술지원 소요 비용의 50% 감면
- 국비사업 적극 유치로 금형산업 전략적 육성
- R&D 중심의 패키징 기술개발 활성화 추진
- 패키징 기업 /상품정보 검색 시스템 제공
  - 기업의 현황 및 기술적 특성분석에 의한 주요 정보를 관련업체에 제공
- 국, 내외 전시회 및 관련 정보를 관내 기업에 홍보
- 고 부가가치 패키징 선도 기업 발굴 및 집중 지원
- 패키징 기술교류 및 네트워크 구축 : 10회 개최 추진
- 패키징 시스템 및 디자인 구축 5개 사업 추진

# 지역연고산업 육성(LED 조명산업)

- ◇ 기존조명을 첨단 LED조명으로 전환 및 Star기업 육성으로 지역 조명업체 연계지원 인프라 결집
- ◇ 친환경 디자인(ECO-Design)융합으로 세계적인 브랜드산업으로 육성하여 조명산업 경쟁력 강화

## □ 사업개요

- 사업내용 : 산·학·연·관협의체 구축, 개방형 공동연구실 운영, 방열기술 및 디자인개발, LED조명인력양성, Star기업육성
- 소요예산 : 700백만원 (시 350, 조명연구원 350)
  - 기술 지원 : 400백만원 (시 200, 조명연구원 200)
  - 인력 양성 : 300백만원 (시 150, 조명연구원 150)
- 국비지원사업(2009. 5. 1 ~ 2012. 4.30) : 3,248백만원
  - 기술지원, 인력양성, 공동기술개발, 스타기업육성 등 부천기업 지원

## □ 추진계획

- 지역연고산업(RIS) 2, 3차 사업 추진 : '10, 7월 ~ '12. 6월
  - 에코조명기기 광학 성능기술 지원 : 2개사, 기술개발 : 3건
  - 해외마케팅 지원 및 시장개척 : 수출 30억 증대, 내수 200억 증대
  - LED 전문 조명교육프로그램 운영 : 70명
  - 스타기업육성(최초 15개사 → 10개사 축소 강화)
  - 기업애로기술 및 창업지원 : 10개사
- LED조명 현장인력 재교육 3차 사업 추진 : '11. 7월
  - LED조명교육, 조명설계, 등기구 광해석, 성능평가, 응용 및 실습 등
- 기술지원 및 전문 인력양성
  - 기술지원(LED 방열설계기술, 디자인) 및 전문인력 양성 지원

# 『기업SOS 지원센터』 운영

- ◇ 기업의 애로 및 건의사항을 다각적인 방법을 통해 발굴하여 신속히 해결
- ◇ 공장설립·등록 민원의 관공서 방문 제로(Zero)화 추진

## □ 사업개요

- 다각적 기업애로 수렴·처리 및 사후관리
- 기업 현장중심의 SOS<sup>1)</sup> 지원단 운영
- 공장설립·등록 민원처리 방법 개선

## □ 추진계획

- 기업애로 사항 발굴·처리
  - 웹팩스 활용 기업애로 전수조사 : 분기별 1회
    - 10인 이상 기업체, 여성 CEO 기업체 및 사회적 기업체
  - 기업 SOS On-Line 시스템 구축 운영
  - 기업SOS시스템 운영 분석 및 평가 : 년2회
- 기업현장 중심의 SOS지원단 운영
  - 회의운영 : 정기 1회/수시(현장 One-stop 처리)
  - 기업SOS 현장기동반 상시 운영
  - 도·시·유관기관 합동 기업체 방문 : 월1회
    - 기업민원 콜 방문처리제와 연계 수렴
  - 기업관련 행사시 기업SOS 현장지원센터 운영
- 공장설립·등록 민원처리 방법 개선
  - 기업민원 콜(Call) 방문 처리제 내실 운영
    - 공장설립 등 민원처리기간 단축 : 3일 이내(법정 7일)
    - 민원 방문횟수 제로(Zero)화 확립(통상 2회 ⇒ 0회)
  - 공장설립(등록) 인터넷 시스템 구축 운영
- 기업SOS시스템 및 공장등록 온라인시스템 홍보 : 년중
  - 전광판, 언론매체, 홍보물, 각종 기업관련 행사

1) SOS : Speed One-stop Solution의 약칭

# 중소기업 글로벌 마케팅 지원

- ◇ 판로에 애로를 겪는 중소기업에 국내·외 마케팅지원
- ◇ 해외 시장개척단 운영을 통한 지역기업 수출지원

## □ 사업개요

- 국내 마케팅 지원 : 120업체 300백만원
  - 우수상품 전시·판매장 운영 : 50업체 20백만원
  - 국내 전시·박람회 참가 지원 : 70업체 280백만원
- 해외 마케팅 지원 : 159업체 662백만원
  - 시장개척단 파견 : 30업체 257백만원
  - 해외 전시·박람회 「부천시관」 참가 지원 : 89업체 335백만원
  - 선진수출시장 견학단 파견 : 40업체 70백만원
- 기타 지원사업 : 140업체 44백만원
  - 수출유망상품 해외홍보 활성화 : 50업체 35백만원
  - 중소기업 무역실무역량 강화 : 80업체 8백만원
  - 수출유공업체 및 유공자 표창 : 10업체 1백만원

## □ 추진계획

- 중소기업진흥공단 등 기업지원 전문 기관 연계 해외 판로개척 : 연중
  - 시장개척단(일본, 인도, 유럽) 파견, 해외 전시(박람회) 개별 참가 지원, 아시아 특별전시회 운영, 선진수출시장 견학단 참가 등
- 국제자매·우호도시 통상교류 지원 : 연중
  - 하얼빈 경제무역박람회, 하바로프스크 건축박람회
- 기타 지원사업 : 연중
  - 국내 전시·박람회 참가지원, 카탈로그 제작비 지원, 외국어 통·번역 지원, Web-Fax 지원정보 제공, 우수상품전시관 운영(3개소) 등

# 1. 삼정동 공업지역 재정비 사업 추진

## □ 사업개요

- 위 치 : 오정구 삼정동 220번지 일원
- 사업기간 : 2006 ~ 2015
- 부지현황 : 부지면적 250,500m<sup>2</sup>, 건축물 312동, 기업체 500여개소
- 개발방식 : 민간개발방식(환지+보상) 추진

## □ 그간 추진실적

- 재개발 시범지역 경기도 도시계획위원회 심의 승인(06.08.)
- 재개발 시범지역 도시계획 결정 고시(06.09.)
  - ※부천시 도시·주거환경정비기본계획(도시환경정비사업삼정1-1구역)
- 삼정동 공업지역 구조고도화 연구용역 주민설명회 개최(07.11.19.)
- 삼정동 공업지역 구조고도화 연구용역 실시(08.01.28.)
- 삼정동 공업지역 구조고도화 추진사업 주민공청회 개최(08.03.28.)
- 삼정동 공업지역 재정비 시범사업지구 개발 기본계획수립(08.05.07.)
- 가)추진위원회 관련 회의개최(3회/ 08.06.20., 09.04.15., 09.07.02.)
- 토지주 대상 설문조사(09.07.06. ~ 09.08.07)

## □ 행정사무감사 시 지적사항

- 공업지역 재정비 사업 지속여부(원정은 의원)

## □ 향후 추진계획

- 토지주를 대상으로 설문조사(대상 184명, 응답 142명) 결과 찬성 48.6%, 반대 31.7%, 중립 19.7%로 조사되었으며, 최근 부동산경기 침체등으로 조합의 구성·설립이 지연되고 있음
- 향후 여건변화에 따라 설문조사를 실시하는 등 토지주 요구사항을 적극 수렴 추진

## 2. 부천공예체험교육관 운영(공공요금)

### □ 사업개요

- 명 칭 : 부천공예체험교육관(최초개관일: 2001. 6. 7)
- 위 치 : 원미구 춘의동 8번지 부천종합운동장 내
- 규 모 : 660m<sup>2</sup> (7개 분야)
- 예 산 액 : 12,000천원(보조예정액)

### □ 예산 심의 시 지적사항

- 입주자도 일정부분 부담토록 조치(강동구, 원정은 의원)

### □ 향후 추진계획

- 예산의 범위 초과 발생분은 입주자 부담토록 조치

## 3. 『중소기업 평생도우미제』 운영방법 개선

### □ 사업개요

- 운영시기 : 연 2회(반기 1회)
- 방 문 자 : 평생기업도우미 278명(본청 및 사업소 6급 이상)
- 방문대상 : 515개업체(종사자 10이상 제조업체 1인 1~2개 업체)

### □ 행정사무감사 시 지적사항

- 중소기업 평생도우미제 운영을 일률적, 획일적으로 하지 말고 관심 있는 직원배치 등 개선(원정은 의원)

### □ 향후 추진계획

- 중소기업 평생도우미제 운영 설문조사 실시
  - 조사기간 : 2011. 1월중
  - 설문대상 : 6급이상 중소기업평생도우미
  - 설문내용 : 중소기업평생도우미 참여의향 및 방문횟수 등
- 일률적, 획일적 지정에서 탈피하여 관심 있는 직원배치 등 선택적으로 지정



# 일자리정책과

## □ 주요업무 보고

- 공공 일자리 시책 추진 \_\_\_\_\_ 63
- 사회적기업 육성 \_\_\_\_\_ 64
- 일자리센터 운영 \_\_\_\_\_ 65
- 지역노사민정 거버넌스 협력체계 강화 \_\_\_\_\_ 66
- 근로자종합복지관 위탁운영 \_\_\_\_\_ 67
- 노동복지회관 위탁운영 \_\_\_\_\_ 68



# 공공 일자리 시책 추진

◇ 사회적 저소득 취약 계층에 대한 지역일자리공시제 및 공공일자리 사업 시행으로 일자리 창출과 사회안전망 구축

## □ 사업개요

- 지역일자리공시제 : 민선5기 / 고용노동부 권장 사업
- 공공부문 일자리 사업
  - 사업기간 : 2011. 1. 5 ~ 12. 23
  - 사업규모 : 4개사업 / 7,114백만원

## □ 추진계획

- 지역일자리공시제 참여 ----- 2011. 2 ~ 2014. 6.
  - 목표(잠정) : 고용율 59.3%, 취업률 441천명
- 공공근로사업 ----- 2011. 1. 5. ~ 12. 23.
  - 대 상 : 실직자, 정기소득이 없는 일용근로자, 청년층 미취업자
  - 규 모 : 1,403명(분기별 350명) 3,956백만원
  - 사업내용 : 생산성사업 및 행정 업무 보조사업
  - 추진방식 : 분기별 4단계 실시
- 지역공동체 일자리사업 ----- 2011. 3. ~ 2011. 11.
  - 대 상 : 만18세이상, 최저 생계비150%, 재산 135백만원 이하
  - 규 모 : 726명(단계별 363명) 3,118백만원
  - 사업내용 : 안정적, 시장형 일자리 및 지역 주도형 일자리사업
  - 추진방식 : 상, 하반기 2단계 실시
- 기능경기대회 선수육성 ----- 2011. 3. ~ 2011. 10.
  - 대 상 : 부천공고 45명 40백만원
  - 사업목표 : 우수한 산업기능 인재육성으로 기능대회 상위 입상

# 사회적기업 육성

◇ 지역에 기반을 둔 일자리창출형 사회적기업 육성을 통하여 지역경제 활성화와 지역사회를 재생하고 지역의 문화적 가치를 높이는 등 지역사회의 통합과 주민의 삶의 질 향상에 기여

## □ 사업개요

- 지역기반형 풀뿌리 지역공동체 집중 육성
- 사회적예비풀(pool) 확보를 통한 수혜적 육성정책에 대응
- (대)기업의 사회적 자본 유치 등 외연 확대
- 사회적기업 지원을 위한 지역 거버넌스 구축

## □ 추진계획

- 사회적기업 지원센터 운영 ----- 176백만원  
- 사회적기업 멘토링 실시, 사회적기업가 양성, 선진사례 연구 등
- 풀뿌리형 지역공동체 발굴 육성 ----- 동별 1개 이상  
- 지역내 활동중인 지역공동체 발굴 ⇒ 부천형 사회적기업 육성
- 부천형 사회적기업 지정 육성  
- 부천형 사회적기업 공모 지정 ----- 60백만원 / 3, 9월  
- 행정부문 사회적기업 전환 추진 20백만원 / 수시
- 사회적기업 아카데미 운영 ----- 4회/2,500명/ 20백만원  
- 일반시민, 사회적기업가, 시민사회단체, 공무원에게 맞춤형 교육추진
- 프로보노단 구축 ----- 3백만원  
- 법률, 경영, 회계, 노무, 마케팅 자문 등 지역사회 인사 중심 구성
- 사회적기업 시범사업체 집중 육성 ----- 33백만원
- 사회적기업 박람회 개최(기업사랑한마당 축제 병행추진) ----- 10월 중
- 기업의 사회적 공헌과 연계 사회적기업 설립 추진 ----- 연중

# 일 자리 센터 운영

◇ 국(시)정의 최우선과제인 일자리창출을 위해 일자리센터 운영을 내실화를 도모하고, 역동적이며 창의적인 다양한 일자리시책 추진으로 대시민 일자리제공서비스에 만전을 기하고자 함.

## □ 사업개요

- 조직규모 : 9명(공무원3명+직업상담사6) , 상담창구 6개소
  - 취업알선, 취업지원프로그램 운영
- 2011년 목표
  - 일자리센터의 운영 역량강화
  - 현장중심의 맞춤형 취업지원 추진

## □ 추진계획

- 구·동 주민센터 기능 활성화 ----- 정기 평가(분기 1회)
  - 구 취업정보센터 취업상담사 배치 : 3명 (구청별 1명)
  - 동 주민센터 취업상담 순회 지도 : 연 2회, 상담사 1명
- 취업상담사 역량제고 교육 실시 ----- 연2회(상·하반기)
- 취업지원프로그램 운영 ----- 청년뉴딜 및 계층별 프로그램
- 채용박람회 및 19day(구인·구직 만남의 장) 운영 ----- 연7회
- 일자리발굴단 및 이동 취업상담실 운영 ----- 12개조 24명 / 연중
  - 대상 : 기업체, 학교, 예비군훈련장, 대형마트, 역, 터미널, 행사장 등
- 다수인력 고용업체와 일자리창출 협약(MOU) ----- 19개소 / 연중
  - 협약완료 : 9개소(롯데&현대백화점, 홈플러스, 이마트, 유베이스)
  - 협약추진 : 10개소(삼천리도시가스, 투나, 세이브존, 중소기업 등)
- 전문계고 취업률 제고 ----- 4개학교
  - 대상 : 부천정보산업고, 부명정보고, 정명고, 부천공고
  - 구인처발굴 업무협약(MOU)으로 안정적 취업지원 도모

# 지역노사민정 거버넌스 협력체계 강화

◇ 지역노사민정 연계 강화 및 정책역량 제고 등을 통해 전국 최고의 노사민정 파트너십 상생협력 모델을 발굴 제시

## □ 사업개요

- 부천노사민정협의회 ----- 1999년 발족/ 12년차
  - 2009년 전국 노사민정협력활성화 대통령표창 수상
  - 2010년 전국 노사민정협력활성화 국무총리표창 수상
- 노동단체 및 조합현황 : 총60개 노조 5,030명
  - 한국노총 32개 3,067명/ 민주노총 10개 1,173명/ 미가입 18개 790명

## □ 추진계획

- 노사민정협의회 사무국 운영 ----- 34백만원 / 2월중
- 지역 노사·고용 통합형 거버넌스 구축 및 전략회의 ----- 6개기관 / 4회
  - 민·관의 고용 및 노동시장 현황 협의 및 공동 대책 수립
- 지역맞춤형 고용정책 참여 ----- 준비중(제안서)
  - 노사공동 직업훈련사업 및 고용촉진 전문가 양성
  - 고용·HRD네트워크 구축 : 140개소(학원86, 복지관17, 직업능력9, 기타28)
- 노사민정 업종별협의회 활성화 추진 ----- 12회
  - 택시업종협의회, 공공부문협의회, 기업발전협의회 위원회별 4회
- 고용·HRD네트워크 한마당 개최 ----- '11. 10월/ 10백만원
- 근로자 사기진작 및 역량강화를 위한 노동단체 지원 ----- 노총/ 78백만원
- 외국인 근로자 복지 지원사업 추진 ----- 외국인노동자의 집/ 40백만원
- 부천근로장학재단 지원사업 추진 ----- 근로자장학재단 / 200백만원

# 근로자종합복지관 위탁운영

- ◇ 근로자 및 소외계층에 대한 복지서비스 제공으로 삶의 질을 향상시키고 직업훈련, 고용서비스 상담을 통한 고용창출에 기여
- ◇ 지역 주민 및 근로자의 근로복지향상 도모로 지역경제 활성화에 기여

## □ 시설 및 운영현황

- 위 치 : 부천시 원미구 중2동 1093번지
- 면 적 : 대지 2,709.2m<sup>2</sup>/ 건축 3,390.54m<sup>2</sup>
- 위탁기간 : 2010. 12. 1 ~ 2015. 11. 30(5년)
- 수탁기관 : 한국노총부천지역지부
- 위탁운영비 : 409백만원

## □ 사업개요

- 일자리 알선 및 취업, 직업훈련을 통한 근로자 고용기회 확대
- 근로자 문화·복지기반 확충을 통한 근로자의 삶의 질 향상

## □ 추진계획

- 구직자의 취업 활성화를 위한 취업지원 및 구인개척활동 실시
  - 자체제작 취업 프로그램 운영 : [www.잡부천.com](http://www.잡부천.com)
- 구직자 및 재직근로자의 직무능력향상 교육 및 직업훈련 실시
  - 직무능력향상교육 : 건물경비 실무 등 5개 과목
  - 직업훈련 : 전기산업기가 등 8개 과목
- 고령자 인재은행사업 추진
  - 찾아가는 구인구직만남의 날 운영, 정보화 기초교육, 면접 클리닉 등
- 근로자들에게 노동관련 정보제공 및 노동문제 해결방안 제시
  - 무료법률상담소 운영(전문상담가 2명 : 년중)
- 근로자 및 지역주민이 함께하는 문화체험 및 문화제 실시
  - 문화체험마당(생태체험, 농촌체험 등 : 10회)
- 기존 동아리활동 강화 및 강좌와 연계된 다양한 동아리 조직 운영
- 방과 후 돌봄교실 도입 및 스포츠바우처 활성화로 복지혜택 제공
- 근로자 및 소외계층의 자기개발을 위한 프로그램 제공
  - 취미강좌 5개 과목, 교양강좌 5개 과목, 사회체육교실 6개 과목 등

# 노동복지회관 위탁운영

- ◇ 현장근로자의 성장과 더불어 행복한 일터를 만들기 위한 사업전개
- ◇ 근로자와 지역주민의 고용, 역량강화, 교육·문화 및 복지서비스 전개

## □ 시설 및 운영현황

- 위 치 : 부천시 오정구 오정동 611번지
- 면 적 : 대지 2,359.2m<sup>2</sup> / 건축 2,621.3m<sup>2</sup>
- 위탁기간 : 2010. 11. 14 ~ 2015. 11. 13(5년)
- 수탁기관 : 사단법인 실업극복부천시민운동본부
- 위탁운영비 : 374백만원

## □ 사업개요

- 현장사무소의 고용지원사업 정착 및 문화·교육사업 확대
- 근로자와 구직자의 직업훈련, 자기계발 및 직업능력개발계좌제 운영
- 행복한 지역공동체 사업전개(사교육 없는 마을 만들기 등)

## □ 추진계획

- 테크노교육문화센터 종합상담창구 및 복지서비스
  - 취약계층을 위한 취업상담, 기업체맞춤교육, 재직자 과정 훈련(외국어 회화, IT교육, OA교육 등), 문화사업
- 현장사무소내 “취업성공패키지” 사업(통합적인 취업지원)
  - 진로·경로설정 → 의욕·능력증진 → 집중 취업알선 → 사후관리
- 직업능력개발 계좌제 운영 및 주민교육
  - 온라인쇼핑몰창업과정, 경리사무전문가양성과정 등 총 4회
  - 주민평생교육(외국어, 문화·교양강좌), 주민정보화교육(컴퓨터교육) 등
- 지역공동체 활성화 사업
  - 사교육없는 마을만들기(부모특강, 자기주도적 학습능력키우기)
  - 주민조직화사업(시민지도력육성사업, 주민조직모임, 신나는 마을장터)
  - 친환경마을 만들기, 책읽는 마을만들기(도서관활성화)
  - 다문화가족지원 : 결혼이주여성 한국어교실(초중,고급반), 생활문화체험활동
- 아동, 청소년 역량강화 프로그램
  - 오정동지역아동센터 운영 : 방과후 교실, 상담, 사례관리, 학습지원 등
  - 휴교일 프로그램 운영 : 2, 4주 휴교 토요일프로그램, 벼룩시장 운영
  - 청소년 진로지도 : 진로탐색프로그램, 심리검사, 직업체험프로그램 등
- 사회체육 및 문화사업 추진 : 헬스, 에어로빅, 풍물·기타동아리 지원

# 녹색농정과정

## □ 주요업무 보고

- 농업 기반 조성 \_\_\_\_\_ 71
- 농업 소득 증대 \_\_\_\_\_ 72
- 농산물 및 농식품 유통지원 \_\_\_\_\_ 73
- 우수농산물 학교급식 공급 \_\_\_\_\_ 74
- 시민의 휴식 및 체험공간 조성 운영 \_\_\_\_\_ 75
- 쾌적한 생활환경 조성 \_\_\_\_\_ 76

## □ 현안사업

- 1. 부천수목원 조성 사업 \_\_\_\_\_ 77
- 2. 도시농업 체험장 조성 \_\_\_\_\_ 78



# 농업 기반 조성

- ◇ 관내 전문 농업경영인 육성 및 농업인 복지사업 추진
- ◇ 농업생산시설을 정비하여 농업인의 영농편의 제공

## □ 사업개요

- 오정동, 대장동, 원종동지역의 농업생산기반시설 정비
- 농업인이 직접투자하기 어려운 부분을 지원하여 농가부담경감
- 사업량 : 9개사업 (201백만원)

## □ 추진계획

- 농업전문인력 육성 및 현장체험 확대 — 6개사업, 140백만원
  - 신규 후계농업경영인 선정 지원(용자) ——— 1명, 90 "
  - 농업인에 대한 새로운 실용 기술교육 실시 : 3개과정, 200명, 6 "
  - 농업인의 자긍심 고취를 위한 농업인의 날 행사 : 1,000명, 20 "
  - 농업정책 및 생산·유통 관련 정보 제공 — 주1회/167명, 7 "
  - 농촌지도자 및 생활개선회 육성 ——— 2개회/182명, 15 "
  - 품목별농업인연구회 육성 ——— 4개회 145명, 2 "
- 영농편의 제공을 위한 농업생산시설 정비 — 1개사업, 50백만원
  - 농업기반시설 유지보수 ————— 50 "
- 농업인 복지증진 ————— 2개사업, 11백만원
  - 고교생 및 대학생에 대한 수업료 등 ——— 34명, 8 "
  - 농업인 영유아 양육비 지원 ————— 3명, 3 "

# 농업 소득 증대

- ◇ 고품질 농산물 생산성 증대를 위한 지원으로 농가소득 보전
- ◇ 친환경농업 실천으로 농업경쟁력 강화

## □ 사업개요

- 농업인이 직접투자하기 어려운 부분을 지원하여 농가소득증대
- 우수농산물생산을 위한 병해충방제, 영농자재 및 시범사업 추진
- 사업량 : 14개사업 (546백만원)

## □ 추진계획

- 농업인 소득보전 지원 ——— 4개사업, 151백만원
  - 쌀소득등 보전직접지불제 ————— 400농가, 80 "
  - 과수 비래해충방제사업 ——— 17ha, 2 "
  - 가축전염병 사전방역 ——— 50회, 13,500두, 66 "
  - 꿀벌 질병 예방 약품 지원 —— 15농가, 3 "
- 농가부담경감을 위한 영농자재 지원 ——— 6개사업, 373백만원
  - 건묘 육성용 상토 공급 ————— 340ha, 28 "
  - 규산·석회함량 부족농지의 토양개량제 지원 — 36톤, 5 "
  - 유기질비료 공급 등 친환경농업 육성 — 3,108톤, 268 "
  - 대·소형 농기계 보급으로 일손부족 해소 : 13대, 40 "
  - 양봉농가 기자재지원 —— 15호, 20 "
  - 소사복숭아 맥잇기 사업 지원 —— 13ha, 33호, 12 "
- 농업 신기술 확산을 위한 선도농가 육성 — 4개사업, 22백만원
  - 시설채소농가 토양환경개선으로 연작피해 예방 — 1ha, 8 "
  - 고품질 벼품종 비교 전시포 조성운영 — 1개소(0.4ha), 2 "
  - 복사골으뜸쌀 고품질화를 위한 벼 우량종 보급 : 13톤, 2 "
  - 신선채소 생산기술 시범사업 —— 1개소, 10 "

# 농산물 및 농식품 유통지원

- ◇ 우리시 생산 농산물 및 농식품의 이미지 제고를 위해 규격화되고 디자인이 통일된 포장재를 지원하여 농산물 판매경쟁력 확보
- ◇ 도시 소비자를 위한 공정하고 투명한 농산물 유통 질서 확립

## □ 사업개요

- 관내 농산물의 브랜드육성 및 우수 농산물의 대량 소비처 공급
- 농수축산물 원산지표시정착으로 유통과정의 투명성 확보
- 사업량 : 10개사업 (123백만원)

## □ 추진계획

- 관내 농산물 브랜드가치 증대 ————— 4개사업, 116백만원
  - 농산물(쌀, 채소, 과수 등) 규격포장재 지원 — 33만매, 52 "
  - 도지사인증 통합상표(G마크)브랜드 육성 — 2개업소, 20 "
  - 농가 및 소비자에 맞는 직거래 판매행사 — 2회, 20 "
  - 농식품 가공 수출업체 포장재 지원 — 2만매, 24 "
- 공정하고 투명한 농산물 상거래 질서확립 — 6개사업, 7백만원
  - 농축수산물판매업소 원산지표시 단속 — 24회, 5,500개소
  - 농수축산물 원산지표시판 제작 재래시장 배부 — 1만매, 7백만원
  - 축산물 위생지도 감시 — 수시, 1,200개소
  - 백화점 등 대형유통매장 먹을거리 안전성 검사 — 8개소, 12회
  - 학교급식 우수축산물 안전성 검사 — 12회
- 우리고장쌀 판로대책 추진
  - 우리쌀 판매소 확대 운영 : 농협 20개소(현재 10개소)
    - ➡ 오정농협(10개소), 부천농협(5개소), 농협시지부(5개소)
  - 농협(본점, 지점)별 쌀소비촉진 직거래 판촉행사 : 연중 실시
  - 대형유통매장 우리쌀 판매코너 설치협약 : 이마트 등 9개 대형유통매장
  - 대형급식업체, 아파트단지 등에 우리쌀 애용 홍보물 발송 및 방문 판촉 : 연중

# 우수농산물 학교급식 공급

- ◇ 우수농산물의 학교급식 제공으로 자라나는 초중고생의 건강증진 도모
- ◇ 농산물의 판로대책 확보로 농가 소득증대

## □ 사업개요

- G마크 및 친환경 농산물의 학교급식 지원
- 관내 생산 우수농산물의 판로대책 확보
- 사업량 : 4개사업 (4,286백만원)

## □ 추진계획

- 학교급식 개선 및 안정적인 쌀 소비처 확보 — 2개사업, 3,009백만원
  - 복사골드쌀 학교급식 지원 — 84개교, 421 "
  - G-마크 농산물(50종) 학교급식 지원 — 80개교, 2,588 "
- 우수축산물 학교급식지원 — 105개교, 114천명, 792백만원
  - 급식학교 : 105개교, 114,164명
    - 초등학교 : 58개교, 53,901명
    - 중 학교 : 30개교, 34,707명
    - 고등학교 : 16개교, 25,291명
    - 특수학교 : 1개교, 265명
  - 급 식 량 : 1,435톤(한우 92, 육우고기 35, 돼지고기 635, 닭고기 427, 계란 223, 2차가공품 23)
- 학교 우유급식 지원 — 122개교, 5,870명, 485백만원
  - 급식대상 학생 : 5,870명(기초생활수급자 3,350, 차상위 2,520)
    - 급식단가 : 330원/200ml (250일)
    - 급 식 량 : 314kl (1인당 50 l)

# 시민의 휴식 및 체험공간 조성 운영

- ◇ 자연학습장 내방객에게 새로운 볼거리를 제공으로 삶의 질 향상
- ◇ 다양한 공간조성으로 시민에게 자연생태체험의 장을 제공

## □ 사업개요

- 시민이 원하는 맞춤형 교육과정 운영
- 다양한 체험프로그램 개발로 가족참여 확대
- 사업량 : 11개사업 (170백만원)

## □ 추진계획

- 식물원 운영 27백만원
  - 가족음악회 및 전시회 개최 : 5회(봄,가을) 5 "
  - 식물교실 및 녹색체험프로그램 운영 : 4개사업(연중) 6 "
  - 관상가치가 있는 식물 식재 보완 : 10종 16 "
- 자연생태박물관 운영 43백만원
  - 생태교실 및 자연체험프로그램 운영 : 2개사업 4 "
  - 특별전시회 및 행사개최 : 5회 14 "
  - 시설물 환경개선(3D영상관) : 1개소 25 "
- 도시소비자와 함께하는 체험교육 제공 3개사업, 15백만원
  - 가족과 함께하는 전통요리체험 : 초등생가족 96가족, 2 "
    - 체험내용 : 절기음식(화전, 팔죽 등), 전통음식(떡, 음료 등)
  - 전통음식교육4개과정(전통떡, 저장식품, 전통주, 생활요리) : 3 "
  - 도시소비자 현장교육 및 공개강좌 : 10 "
    - 소비자교육(장류, 김치, 발효음식 등) : 5회, 1 "
    - 시민 현장체험 교육 : 2회, 3 "
    - 생활원예교육 운영 : 3개과정, 450명, 6 "
- 어린이동물원 운영(총44종 240두) 2개사업, 85백만원
  - 사육동물 추가 구입 : 조류 등 20종, 40두, 5 "
  - 어린이동물원 사료,약품, 재료 등 구입 : 80 "

# 쾌적한 생활환경 조성

- ◇ 도시미관 조성 및 각종 행사용 우량꽃묘 생산 공급
- ◇ 길거리를 배회하는 유기동물 포획관리로 쾌적한 생활환경 제공

## □ 사업개요

- 도시미관 조성을 위한 다양한 꽃 생산 및 전시 확대
- 쾌적한 생활환경 조성을 위한 개, 고양이 포획사업 추진
- 사업량 : 6개사업 (517백만원)

## □ 추진계획

- 시가지 조성용 꽃묘생산 및 입면녹화 ————— 222백만원
  - 육묘시설 : 11,793m<sup>2</sup> (노지 7,793, 시설 4,000)
  - 사업량 : 꽃묘 103만본, 입체화분 150점, 학교화단가꾸기 10개교
  - 수요량조사 및 사업계획 수립 : 1월 ~ 3월
  - 계절별 식재장소에 적합한 초화류 생산 공급 : 3월 ~ 11월
  - 대형건물 입면녹화용 줄기식물 공급 : 모종 10,000본, 입체화분 150점
  - 학생들의 정서함양을 위한 학교화단 가꾸기 : 10개교
  - 식재식물 관리요령 및 현지도 : 수시
- 국화전시회 개최 ————— 1회, 20백만원
  - 전시횟수 (1회) : 국화(10월)
  - 전시장소 : 부천식물원 앞
  - 전시규모 : 모형작 및 특수작 등 3,000점
- 동물등록 및 유기동물관리 ————— 4개사업, 266백만원
  - 반려동물등록사업 : 4,000두, 48 "
  - 유기견처리사업 : 1,300두, 123 "
  - 길거리고양이처리사업 : 1,205두, 80 "
  - 유기동물 보호재료 구입 및 홍보물 제작 : 15 "



## 2. 도시농업체험장 조성 운영

- ◇ 농지 임차, 건물옥상 등 유휴공간을 텃밭으로 조성하여 도시민의 농업체험 기회 확대, 어린이 자연학습장, 노인들의 소일거리 제공 등 도심속 생활농업을 확산하고자 함

### □ 사업개요

- 사업량 : 27개소 (웰빙체험포 1개소, 실버농장 3개소, 옥상텃밭 1개소, 재래농작물전시 20개소, 농사체험학습장 2개소)
- 사업대상 : 일반시민, 노인복지회관, 학교, 유치원 등
- 사업비 : 72백만원(국비 5, 시비48, 자부담19)/연
- 지원내역 : 관·배수시설, 재래농작물 및 전시물품, 휴게시설, 주차장 확보, 교재제작
- 사업규모 및 대상지
  - 웰빙체험포, 농사체험학습장 : 접근성이 좋고 휴식공간 및 주차장 확보가 가능한 임차농지로서 3,000~6,000m<sup>2</sup> 규모
  - 옥상텃밭 : 공공건물 및 민간건물 옥상 100~300m<sup>2</sup> 확보 가능건물
  - 실버농장 : 아파트 및 노인정 인근 165m<sup>2</sup>이상 확보가 가능한 곳
  - 재래농작물 전시포 : 초·중학교 및 유치원에 100m<sup>2</sup>이상 확보가 가능한 곳

### □ 추진계획

- 2011. 01 : 5개 사업홍보·신청 접수
- 2011. 02 : 대상자(단체) 선정
- 2011. 03 ~ 10 : 작물재배 지원 및 기술교육 지도
- 2011. 11 : 사업 평가