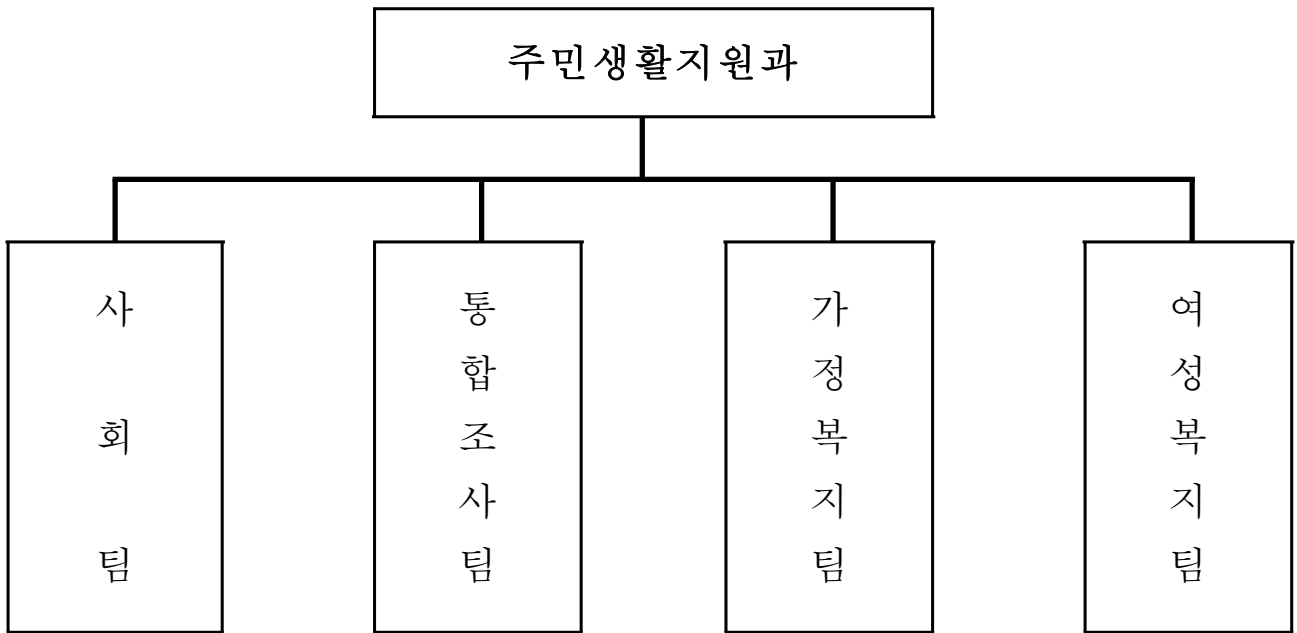


(주민생활지원과)

## 조직 및 인력현황

□ 조직 (4팀)



□ 인 원 (18/18)

(정원/현원)

구 분	계	5급	6급	7급	8급	9급	기능직	비고
계	18/18	1/1	4/4	5/6	4/5	4/2		
사회팀	5/5	1/1	1/1	1/1	2/1	0/1		
통합조사팀	6/6		1/1	2/1	0/3	3/1		
가정복지팀	3/3		1/1	1/2	1/0			
여성복지팀	4/4		1/1	1/2	1/1	1/0		

# 법정 보호계층 기초생활보장

## □ 사업개요

- 대상 : 5,200세대 / 8,500명(수급자 및 차상계층, 기타 잠재적 빈곤층)
- 방법 : 복지대상자 조사(선정) → 급여지원, 서비스 연계, 사후관리 등
- 사업비 : 10,737백만원

## □ 추진실적

- 복지급여를 통한 저소득층 최저생활 보장(수급자·차상위 등)
  - 수급자 급여(생계·주거·교육·해산·장제) 지급 : 2,222세대(3,615명) / 7,466백만원
  - 주거환경 개선을 위한 집수리 지원사업 : 22세대(48명) / 26백만원
  - 비수급빈곤층 한시적 급여(생계 등) 지원 : 145세대(261명) / 145백만원
  - 저소득층 위기가정 긴급복지(생계·의료 등) 지원 : 53세대(88명) / 95백만원
  - 차상위계층 정부양곡 지원 : 336세대(1,006명) / 32백만원
- 수급자 탈피를 위한 자활·자립능력 제고
  - 자활의욕 고취 및 근로기회 제공
    - 수급자 자활장려금 지원 : 99세대(207명) / 125백만원
    - 수급자·차상위계층 자체 자활근로사업 : 87세대(185명) / 421백만원
    - 가구별자활지원계획 수립 : 2,287세대, 자활사업참여자 증가 : 54명, 구직등록 : 60명
    - ▣ 취업알선으로 수급자 탈피 : 10세대/22명
  - 생활안정기금 용자 지원사업 : 8세대 (24명) / 27백만원(생활안정기금 특별회계)
    - 생활안정용자기금 체납액 회수실적 증가 : 9백만원(07년) → 21백만원(08년)
- 배려있는 통합조사 서비스 실시
  - 통합조사 서비스 실적 : 366세대 692명(수급자, 희귀·난치질환자 등 6종)
  - 민원처리기간 단축 : 신속·전문성 3일 단축(14일 → 11일)

### 《주요 개선사항》

- 자립지원 : 일자리 제공 중심의 자활근로사업 ⇒ 지역밀착형 자활사례관리 추가
- 생활안정자금 용자 홍보 : 불특정다수 ⇒ 기초수급자중 대학생·월세 거주자

## □ 추진성과

- 다양한 매체를 활용한 복지시책 홍보를 통해 복지체감도 향상  
⇒ 현장 방문 주민설명회 실시(10개동 184명), 관련 언론 보도(32건)

# 저소득층 복지 향상 및 지원 강화

## □ 사업개요

- 기 간 : 연중
- 대 상 : 경제적 어려움으로 생활에 곤란을 겪고 있는 저소득층 및 장애인
- 방 법 : 적극적인 홍보로 이웃돕기 후원자 발굴 및 수혜자 연결
- 내 용 : 제도권 밖에서 법정보호를 받지 못하는 저소득층 및 장애인 가정에 대한 다양한 지원방안 강구로 복지 체감도 향상

## □ 추진실적

### ○ 이웃사랑 나눔운동 추진

- 설, 추석 등 이웃돕기 사업 추진 ————— 9,660명/302백만원
- 사랑의 쌀독 운영 ————— 21개소/1,681명/ 4,685kg
- 후원자 사후관리 강화 : 정기 및 수시 후원자 DB 구축

### ○ 「소사사랑후원」 운영 시스템 개선

- 여성회원 등 신규회원 위촉을 통한 기금 확대 — 6명/5,000천원
- 다양한 후원활동 전개 : 현실적이고 적시성 있는 물품 선택
  - ▣ 동절기- 이불, 설- 한우 사골, 하절기- 선풍기, 추석- 굴비 등

### ○ 저소득 장애인 생활안정 지원 및 권익 강화

- 저소득 장애인 급여지원사업(장애수당 등 7종) - 1,483명/1,009백만원
- 장애인 보장구 지원 ————— 61건 / 37백만원(의료보호특별회계)
- 소외계층과 함께하는 문화 체험 및 나들이 행사 ————— 7회/145명

### 《주요 개선사항》

- 소사사랑 후원회 운영
  - 명절 등 정기후원 ⇒ 상시 후원체계(시기별, 계절별 지원)
  - 획일적 후원 물품 ⇒ 후원 내용의 다양화(후원물품, 지원계층, 후원시기 등)
- 문화체험 나들이 : 일회성 나들이 중심 ⇒ 지속성, 계층별 ,나들이 + 체험 중심

## □ 추진성과

- 소사구 특성을 살린 어려운 이웃을 위한 후원자 발굴 및 수혜자 연결을 통하여 저소득층 복지 체감도 향상

# 현장 중심의 실천적 복지행정 추진

## □ 사업개요

- 기간 : 2008년 1월~12월
- 대상 : 국민기초생활보장 수급자 및 차상위계층
- 방법 : 현장성 있는 연구, 조사, 민·관·학 협력 네트워크 구축, 서비스 연계
- 내용 : 자체학습·연구, 가정방문 전수조사, 사례관리를 통한 실천적 서비스 제공

## □ 추진실적

- 사회복지담당 공무원 「열린 학습방」 현장성 강화 : 24명(구 9, 동 15)
  - Cop반(7명) : 제3회 전국 공공복지 학술대회 최우수상 수상
    - ▣ 논문 제목 : 공공복지 A/S(사후서비스) 결정요인
  - 테마학습반(전원) : 주제토론(5회), 자원봉사활동(2회), 동별 교차평가(1회)
- 아름다운 소통 「현장 복지도우미」 사업(동별 1명 활동)
  - 생활실태조사 : 1,523가구(D/B 완료), 신규 서비스 제공 : 440건
  - 현장 복지도우미 역량 강화 : 친절·전문교육(3회), 매월 활동보고회, 구청장 표창 실시 등
- 민·관·학 협력을 통한 실천적 사례관리 : 20세대
  - 민·관(보건복지실무자모임)·학(서울신대 교수 슈퍼바이저 위촉) 협력 추진
  - 다양하고 복합적 문제해결을 위해 필요한 서비스 연계 및 제공 : 43건
- 주민생활지원 상담실 이용 편의 도모 : 편의품 비치 11개소(구·동)
  - 편의품 수요조사 2회(상·하반기), 돋보기 등 비치

### 《주요 개선사항》

- 현장 복지도우미 운영 : 시범(5개동) ⇒ 확대(10개동)
- 사례관리 확대 : 10세대 ⇒ 20세대
  - ▣ 사례관리 슈퍼바이저(교수) 위촉(서울신대 외래교수)

## □ 추진성과

- 「열린 학습방」 운영 (Cop반) : 제3회 전국 공공복지 학술대회 최우수상 수상
- 현장 복지도우미 가정방문 실태조사 : 1,523건(전체 수급자 68.5%)
  - ▣ 부가서비스 제공 : 보일러 교체, 방문 간호서비스, 밀반찬 제공 등 440건
  - ▣ 에너지 효율개선사업 대상자 적극 발굴 : 130세대/103,023천원(부천시 179세대/140,520천원,72%)
- 「현장 복지도우미」 사업 : 부천시 창의행정 우수사례 경진대회 최우수상 수상

# 청소년 역량강화를 위한 활동 지원

## □ 사업개요

- 추진시기 : 연중
- 대 상 : 쾌적한 학습 분위기 조성 외 3개 사업
- 사 업 비 : 108백만원

## □ 추진실적

- 쾌적한 학습 분위기 조성 \_\_\_\_\_ 104백만원
  - 청소년공부방 운영비 지원 : 5개소 / 434석 / 81백만원
  - 환경개선사업 실시 : 1개소 / 깊은구지 청소년공부방 / 23백만원
  - ▶ 인터넷 학습지원실, 휴게실 설치, 동아리방 온돌설치
- 1-공부방 1-특색사업 발굴 추진 및 운영
  - 대상 : 5개소 7개 프로그램 운영('08. 4월부터 푸른솔 학당 등)
  - 운영방법 : 단순한 학습공간 → 다양한 학습지원 프로그램으로 운영 전환
- 청소년공부방 운영사항 평가 \_\_\_\_\_ 2회(반기별)
- 청소년공부방 지도점검 실시 \_\_\_\_\_ 3회(분기별)
  - ▶ 이용실태 및 종사자 근무실태 등 운영 전반사항 점검
- 청소년지도위원 활동 활성화 및 캠페인 활동 전개 \_\_\_\_\_ 52회 / 3백만원
  - ▶ 동별 매월 1회, 분기1회 합동단속
- 청소년우범지역 「관리카드」 작성 중점 관리 \_\_\_\_\_ 30개소(공가 등 취약지)

### 《주요 개선사항》

- 청소년 공부방 운영 : 단순 면학공간 제공 ⇒ 공부방별 특색사업 발굴 추진
- 청소년 선도 활동 : 역주변 중심 제도 ⇒ 계절별, 분야별 활동사항 변경

## □ 추진성과

- 깊은구지공부방 환경개선공사에 따른 쾌적한 면학공간 및 휴식공간 제공
  - ▶ 인터넷학습지원실, 동아리방 운영을 통한 청소년 문화의 장 마련
- 청소년우범지역 관리카드화로 동별 자체 선도활동 강화

# 튼튼한 노년 · 건강한 노인 기반 조성

## □ 사업개요

- 사업시기 : 연중
- 사업내용 : 복지급여 제공, 경로행사 지원, 노인 자원 활동가 양성
- 사업비 : 9,161백만원

## □ 추진실적

- 복지급여 제공으로 노인 생활안정 도모 \_\_\_\_\_ 7,450백만원
  - ▣ 기초노령 연금 등 4종 / 7,419백만원, 실버봉사단 활동비 31백만원
- 10월 경로의 달 행사 지원 \_\_\_\_\_ 3종 / 30백만원
  - 노인의날 기념식, 노인문화제, 동별 경로잔치 지원
  - 실무자회의를 통해 장소, 프로그램 등 사전협의 및 공유로 행사 내실성 도모
- 노인 자원활동가 양성으로 올바른 노인상 정립
  - 노인 자원활동가 교육 \_\_\_\_\_ 경로당회장 39명(주1회 11개 과정)
    - ▣ 참여 39명 / 수료 31명(참여인원의 80%)
  - 지역내 자원 활동 실시 \_\_\_\_\_ 3회
    - ▣ 2회 / 24개 어린이집 연·제기 전달 (08.5월 / 9월)
    - ▣ 1회 / 2009년 노인정책 방향 결정 간담회 (08.9월)

### 《주요 개선사항》

- 실버봉사단 활동 : 환경정비⇒ 환경정비 + 불법 주정차, 노상적치물 계도
- 경제적 복지급여 등 단순 제공 ⇒ 자원활동가 교육 통한 사회참여 유도  
노인에 의한 노인을 위한 복지 인식 전환

## □ 추진성과

- 막연한 노후생활에서 벗어나 준비된 노후생활을 영위토록 노인자원활동가 교육을 통한 변화 기회 제공 : 경로당회장 39명(주1회 11개 과정)
  - ▣ 참여 39명 / 수료 31명(참여인원의 80%)

# 활기찬 노후를 위한 경로당 기능 활성화 추진

## □ 사업개요

- 노인여가복지시설 : 98개 경로당 【시소유 : 45개소/사설 : 53개소】
- 사업내용 : 경로당 운영 활동 지원, 경로당 기능활성화
- 사업비 : 593백만원

## □ 추진실적

- 경로당 운영 활동 지원 \_\_\_\_\_ 415백만원
  - 운영비등 98개소 275백만원 / 환경개선사업 등 98개소 53백만원
  - 경로당 임차(신규.재계약) 3개소 87백만원 / 화재 보험 가입 98개소
- 경로당 기능 활성화 \_\_\_\_\_ 82백만원
  - 사회봉사활동 개선 : 87개소/ 분야별 차등지급 / 80백만원
  - 프로그램 보급에 따른 재료비 지원 : 자원봉사자 / 실비 지원 / 2백만원
  - 경로당 협의체 구성 운영 : 14개기관 19명 구성/ 분기별 회의
    - ▣ 기관간 자료 공유로 행정력 감소 및 경로당 관련사업 추진 내실화

### 《 주요 개선사항 》

- 사회봉사활동 : 단순 정비 균등 지급 ⇒ 3개 활동분야 및 활동비 차등 지급
- 경로당협의체 구성 운영 : 노인복지 기관별 개별 활동  
⇒ 사업 공유 및 연계 추진으로 효과 극대화

## □ 추진성과

- 협의체내 조직적인 프로그램 관리로 시너지 효과 창출
  - ▣ 7개기관 27개 프로그램 58개소 보급 ( '07년 대비 3개기관 7개 프로그램 9개소 증가)
- 경로당 통합 추진 : 1개소 / 송내1동 중앙경로당(08.4.8)
- 경로당 사회 활동비 지급 개선으로 효율적인 예산 집행
  - ▣ 제도개선이후 참여 경로당 11개소 감소

# 교육을 통한 보육사업 투명성 제고

## □ 사업개요

- 필요성 : 시민의 보육사업 이해부족, 원활한 사업추진을 위해 정보제공 필요
- 운영시기 : 년중
- 교육인원 : 22,083명(예비군, 보육종사자, 아동부모 등)
- 내용 : 보육정책, 보육료 지원, 보육시설 이용안내 등

## □ 추진실적

- 예비군 훈련 교육과정 편성 및 교육 \_\_\_\_\_ 21회 /11,904명  
▶ 48관리대대 협조로 동영상 제작상영과 함께 이해를 돕기 위한 리플렛 배부
- 보육정보 공유를 위한 종사자 교육 \_\_\_\_\_ 13회 /868명  
▶ 자체교육 143명(1회/시설장), 외부강사교육 587명(2회/보육교사), 보수교육 138명(10회/교사)
- 맞춤형 보육시설 이용을 위한 아동부모 교육 \_\_\_\_\_ 1,824명  
▶ 보육시설별 부모 오리엔테이션시, 2008소사구 보육시설이용안내 활용
- 보육의 투명성을 위한 일반시민 홍보 \_\_\_\_\_ 10개동/7,487명  
▶ 각 동별 단체 회의시, 월별 중점 홍보사항 선정(1~2건)
- 신뢰받는 보육을 위한 지도점검 실시 \_\_\_\_\_ 143개소  
▶ 정기지도 점검(4월~6월), 현장지도 162건, 시정 96건, 행정처분 8건

### 《주요 개선사항》

- 교육대상확대 : 시설장 중심 ⇒ 보육교사, 아동부모, 예비군, 자생단체 등
- 홍보방법확대 : 유인물 중심 ⇒ 리플렛, CD, 교육, 보육관련 카페운영 등

## □ 추진성과

- 예비군, 부모, 일반시민 등 소비자 중심의 홍보로 보육에 대한 이해 및 관심 제고
- 보육교사 전문교육실시로 보다 나은 보육서비스 제공

# 보육의 질적 향상 및 보육료 지원

## □ 사업개요

- 필요성 : 열악한 보육환경 개선 및 부모의 보육부담 해소
- 운영시기 : 년중
- 대상 : 보육시설 143개소/ 종사자 676명/ 아동 3,768명

## □ 추진실적

- 선진보육을 위한 평가 인증 참여 \_\_\_\_\_ 34 개소  
    ▣ 평가 인증시설 22개소, 인증심사 중 12개소
- 쾌적한 보육환경 조성 \_\_\_\_\_ 137개소 / 156백만원  
    ▣ 교재교구지원 137개소/116백만원, 환경개선사업 134개소/40백만원
- 시설운영 지원 및 보육교사 처우개선 \_\_\_\_\_ 3,560백만원
  - 보육시설 시설 운영 지원 : 143개소 2,711백만원  
    ▣ 시간연장시설 지원 10개소/ 139백만원, 영아반운영비지원 143개소/2,572백만원
  - 보육교사 처우개선 : 496명 / 849백만원  
    ▣ 교사 처우개선비 지급 496명/630백만원, 교사 시간외 수당 지원 496명/219백만원
- 저소득층 아동보육료 지원 \_\_\_\_\_ 4,861명 / 4,601백만원
  - 저소득층 아동보육료 : 2,756명 / 4,212백만원
  - 취업여성 보육지원 : 231명 / 380백만원
  - 아동 상해 보험료 지원 : 1,874명 / 9백만원

### 《주요 개선사항》

- 평가인증 참여유도 : 회의서류안내 ⇒ 인증시설 견학 및 시설장 교육
- 보육료신청 간소화 홍보강화 : 공공기관 등 방문  
    ⇒ 통합정보시스템([www.oklife.go.kr](http://www.oklife.go.kr))활용 전산신청 방법 등 안내

## □ 추진성과

- 평가인증 참여 시설 증가 : 12개소 → 15개소('07대비 3개소 증가)  
    ▣ 평가인증시설 : 22개소 인증심사 중 : 12개소
- 보육시설 기능 및 환경의 업그레이드로 이용자 만족도 제고

# 밝은 미래를 위한 아동육성

## □ 사업개요

- 사업시기 : 연중
- 대 상 : 요보호아동 및 저소득층 아동 1,405명
- 사 업 비 : 1,329백만원

## □ 추진실적

- 저소득층 아동을 위한 지역아동센터 지원 \_\_\_\_\_ 15개소/연중
  - 운영비·학습도우미 지원 : 15개소 / 325백만원
- 결식아동을 위한 급식비 지원 \_\_\_\_\_ 957명 / 577백만원
- 요보호아동에 대한 지원 \_\_\_\_\_ 120명 / 131백만원
  - 소년소녀가정 및 가정위탁 지원 : 124백만원
  - 명절위문품 지원 : 2회 / 7백만원
- 저소득층 아동 연말 사랑나눔 행사(예정)
  - 일 시 : 2008. 12. 26(금) 14:30~18:00
  - 장 소 : 소사구청 소향관
  - 참석대상 : 300명(요보호아동 60명, 지역아동센터 240명)
  - 주요내용 : 시상식, 가족뮤직컬, 지역아동센터 공연, 레크레이션 등

### 《주요 개선사항》

- 요보호아동 관리 : 현금위주 복지급여 한계 ⇒ 실태조사를 통한 맞춤형서비스 제공
- 도시락 품질 개선 : 용기 변경(락앤락 ⇒ 보온도시락), 고품질을 위한 공급 제한(신규 식당 대체)
- 저소득층 사랑나눔 행사 : 1일 체험학습(40명) ⇒ 문화공연이 어우러진 연말 축제 전환(300명)

## □ 추진성과

- 종합적인 아동복지서비스 제공기관으로서 지역아동센터 업그레이드  
⇒ 평가에 따른 운영비 차별화(4등급), 학습 기능강화(튜터 14개소 13명 지원)  
급식소 위생 점검(3회), 예산집행의 투명성 제고(간이영수증 지양)

# 건전가정 형성을 위한 여성사회 활동 지원

## □ 사업개요

- 여성의 사회활동을 위한 취업기술 교육 : 146명 / 10백만원
- 저소득 한부모가정 복지급여 지원 : 343세대 / 390백만원
- 성폭력, 가정폭력 예방교육 : 7,336명 / 6백만원
- 결혼이민자 한국어 교실 운영 : 70명 / 26백만원

## □ 추진실적

- 여성 취업기술 교육 \_\_\_\_\_ 5개 과목 / 146명
  - ▣ 네일아트 28, 피부관리 29, 인터넷쇼핑몰 30, 비즈공예 29, 실내조경 30
- 저소득 한부모 가정 지원 \_\_\_\_\_ 333세대 / 390백만원
  - ▣ 아동양육비, 학비, 학습재료비, 생필품비, 교복비 등 지원
- 성폭력 가정폭력 예방교육 \_\_\_\_\_ 7,336명 / 6백만원
  - ▣ 복사초등학교 등 9개소, 새부천 성폭력 상담소 전문강사
- 결혼이민자 한국어교실 운영 \_\_\_\_\_ 70명 / 26백만원
  - 운영기간 : 2008. 4월 ~ 10월(7개월)
  - ▣ 수료식 : 2008. 10.25일
  - 반편성 : 2개반70명(기초반 31명, 중급반 39명)
  - ▣ 중국25, 필리핀12, 베트남7, 일본6, 몽골2, 방글라데시1, 기타17
  - 교육과목 : 한국어, 자녀지도, 생활문화, 가족협동 등
  - 운영주체 : 심곡복지관 협약 추진

### 《주요 개선사항》

- 여성문화교실 운영 : 주1회 동아리반 중심 ⇒ 주2회 자격증 및 취업 기술 중심
- 결혼이민자 교육 : 한국어중심 ⇒ 자녀지도와 생활문화, 복지관이용 등 확대

## □ 추진성과

- 취업기술 교육 등을 통한 여성의 경제적 자립 지원
  - ▣ 자격증취득 10명(네일아트4, 피부관리6), 실내조경취업 1명, 창업(인터넷쇼핑몰) 4명
- 결혼이민자 교육실시로 생활불편 해소는 물론 취업연계 모색

# 특수시책

## 소외계층과 함께하는 문화 체험 및 나들이 행사

### □ 사업개요

- 기간 : 2008. 4월 ~ 12월
- 대상 : 장애인, 저소득층 아동 등 매월 계층별, 정례적 실시

### □ 추진실적

- 복지계층 나들이 문화체험 \_\_\_\_\_ 7회/145명/1.7백만원
- 자원봉사자 발굴 및 참여 \_\_\_\_\_ 43명(동자생단체, 대학생, 공무원등)

### □ 추진성과

- 참여대상 및 프로그램 다양화
  - ▶ 복지대상 : 중증장애인(1회/10명) ⇒ 장애인, 저소득층 아동, 독거노인 등 (7회/145명)
  - ▶ 문화체험 : 관외나들이(불향기 수목원) ⇒ 공원나들이, 영화, 공연관람 등 다양한 문화체험 (나들이+문화체험)
  - ▶ 전년도와 같은 예산(2,000천원)으로 다양한 계층에게 복지서비스 제공

## 복지급여 제외자 『 Happy together system 』

### □ 사업개요

- 대상: 복지급여 신청 결과 제외자 (2007~2008년)
- 내용 : 다양한 복지정보 제공, 욕구조사 및 서비스 연계 등 사후관리

### □ 추진실적

- 복지급여 제외자 명단 및 실태 자료관리(D/B) : 159세대
- 맞춤형서비스 제공 실적
  - ▶ 타 복지급여 직권 전환(42세대/71명), 비수급빈곤층 생계비 지원 (18세대(20명)/10,694천원), 이웃돕기 지원 등(42세대(63명)/15,900천원)
- 복지관련 정보 제공 : 수시 (SMS 문자 서비스 및 개별 유선 안내)

### □ 추진성과

- 복지급여 제외에 따른 상실감을 감동주는 복지행정으로 극복
  - ⇒ 복지급여 제외자 사후서비스(A/S) 제공 : 102세대(154명)/26,594천원 지원
- 행정안전부 주최 주민생활역량강화 교육과정에서 우수사례발표(5회)

## 경로당 기능 활성화 협의체 구성 운영

### □ 사업개요

- 운영 : 경로당내 프로그램 보급시 협의체를 통한 연계 추진
- 내용 : 참여기관 모집, 노인자원활동가 교육, 협의체 운영

### □ 추진실적

- 협의체관련 기관모집 및 구성 ----- 2월/14개 기관 19명
- 노인자원활동가 교육 ----- 3월~6월/39명/11회
- 경로당 기능 활성화 협의체 운영 ----- 3회/분기말 실시

### □ 추진성과

- 조직적인 프로그램 관리 운영 및 자발적 노인 참여활동 지원
  - ▣ 7개 기관 27개 프로그램 58개소 보급('07년 대비 : 3개 기관 7개 프로그램 9개소 증가)
  - ▣ 노인자원활동가 교육참여 39명, 24개 어린이집 연과 제기 전달

## 행복충전 ! 1·3세대 정(情)나누기

### □ 사업개요

- 운영 : 2008. 2월부터 정례(년4회) 및 수시
- 방법 : 경로당과 어린이집 희망시설 결연을 맺고 정나누기 사업 추진

### □ 추진실적

- 1·3세대 결연식 \_\_\_\_\_ 24개소(어린이집 및 경로당)
  - ▣ 4월 18일 구청회의실에서 만남의 장 마련
- 1·3세대 상반기 추진 평가 보고 \_\_\_\_\_ 24개소(어린이집 및 경로당)
- 정 나누기 행사 \_\_\_\_\_ 3회 24개소
  - ▣ 설 명절 세배 드리기, 어버이날카네이션 달아드리기, 추석 명절 떡 나누기

### □ 추진성과

- 1·3세대 정 나누기 사업으로 경로당 어르신과 어린이집 아이들 친근감 형성
  - ▣ 경 로 당 : 어린이집 아이들에게 제기, 연 만들어 나눔행사(2회, 연589개,제기 1,910개)
  - ▣ 어린이집 : 세배드리기, 카네이션달아드리기, 추석명절 떡 나누기(3회, 어린이 360명 참여)