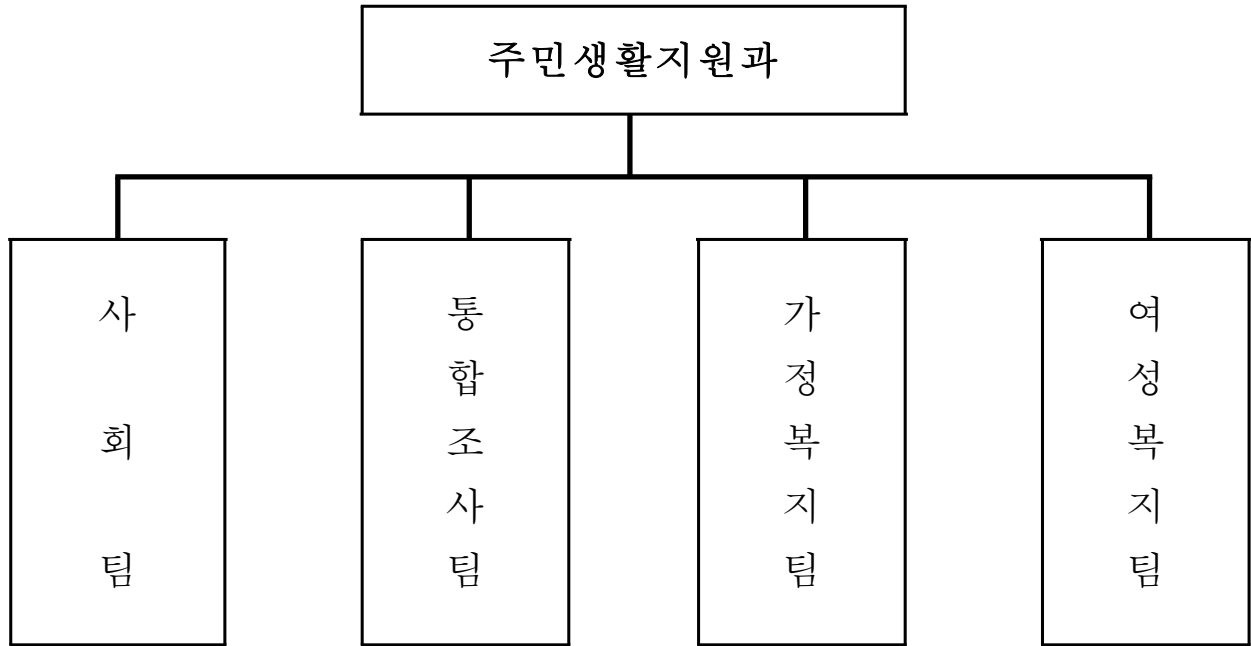


(주민생활지원과)

조직 및 인력현황

□ 조 직 (4팀)



□ 인 원 (18/18)

(정원/현원)

구 분	계	5급	6급	7급	8급	9급	기능직	비고
계	18/18	1/1	4/4	6/6	3/4	4/3		
사회팀	5/5	1/1	1/1	1/1	1/1	1/1		
통합조사팀	5/5		1/1	2/1	0/2	2/1		
가정복지팀	3/3		1/1	1/2	1/0			
여성복지팀	5/5		1/1	2/2	1/1	1/1		

법정 보호계층 기초생활보장

□ 사업개요

- 대상 : 5,200세대 / 8,500명(수급자 및 차상계층, 기타 잠재적 빈곤층)
- 방법 : 복지대상자 조사(선정) → 급여지원, 서비스 연계, 사후관리 등
- 사업비 : 10,780백만원

□ 추진계획

- 복지급여를 통한 저소득층 최저생활 보장(수급자·차상위 등)
 - 수급자 급여(생계·주거·교육·해산·장제) 지급 : 2400세대(3,950명) / 9,729백만원
 - 주거환경 개선을 위한 집수리 지원사업 : 26세대(40명) / 26백만원
 - 비수급빈곤층 한시적 급여(생계 등) 지원 : 150세대(200명) / 150백만원
 - 저소득층 위기가정 긴급복지(생계·의료 등) 지원 : 60세대(100명) / 112백만원
 - 차상위계층 정부양곡 지원 : 420세대(1,300명) / 22백만원
- 수급자 탈피를 위한 자활·자립능력 제고
 - 자활의욕 고취 및 근로기회 제공
 - 수급자 자활장려금 지원 : 100세대(200명) / 128백만원
 - 수급자·차상위계층 자활근로사업 지원 : 90세대(165명) / 503백만원
 - 가구별 자활지원계획수립, 사회적일자리형 신규사업 발굴, 취업알선기관 연계
 - 생활안정기금 용자 지원사업 : 20세대 (60명) / 110백만원(생활안정기금 특별회계)
 - 생활안정용자기금 회수 철저: 부동산 차량 매출채권 등 압류, 관외거주자 방문 독려
- 배려있는 통합조사 서비스 실시
 - 조사대상 확대 : 희귀·난치질환자 추가
 - 민원처리기간 단축 : 신속·전문성 3일 단축(14일 → 11일)
 - 복지급여 제외자에 대한 선택적 서비스 연계 추진 및 사후관리

□ 기대효과

- 생활이 어려운 저소득 주민에게 필요한 급여를 행하여 최저생활보장
- 근로기회 제공, 취업알선, 생활안정자금 용자 등으로 자활기반 조성

저소득층 복지 향상 및 지원 강화

□ 사업개요

- 기 간 : 연중
- 대 상 : 경제적 어려움으로 생활에 곤란을 겪고 있는 저소득층 및 장애인
- 방 법 : 적극적인 홍보로 이웃돕기 후원자 발굴 및 수혜자 연결
- 내 용 : 제도권 밖에서 범정보호를 받지 못하는 저소득층 및 장애인 가정에 대한 다양한 지원방안 강구로 복지 체감도 향상

□ 추진계획

○ 이웃사랑 나눔운동 추진

- 설, 추석 등 이웃돕기 사업 추진 : 1,200명/400백만원
- 사랑의 쌀독 운영 : 21개소/3,500명/10,000kg/25백만원
 - ▣ 운영 방법 개선 : 설치장소 변경 및 쌀독 관리자 지정을 통한 관리 강화
- 후원자 사후관리 강화 : 정기 및 수시 후원자 DB 구축

○ 「소사사랑후원연합회」 운영 시스템 개선

- 회원수 및 후원금액 확대 : 23명 /20,000천원 → 28명 / 30,000천원
 - ▣ 후원 방법 개선 : 상시후원체계로의 전환 및 후원내용의 다양화

○ 저소득 장애인 생활안정 지원 및 권익 강화

- 저소득 장애인 급여지원사업(장애수당 등 7종) : 1,500명/1,557백만원
- 장애인 보장구 지원 : 90건 / 61백만원(의료보호특별회계)
- 소외계층과 함께하는 문화 체험 및 나들이 행사 : 10회/100명

□ 기대효과

- 소사구 특성을 살린 어려운 이웃을 위한 후원자 발굴 및 수혜자 연결을 통하여 저소득층 복지 체감도 향상
- 이웃사랑 나눔운동 실천으로 훈훈하고 정이 넘치는 살기좋은 사회 건설에 기여

현장 중심의 실천적 복지행정 추진

□ 사업개요

- 기간 : 2008년 1월 ~ 12월
- 대상 : 국민기초생활보장 수급자 및 차상위계층
- 방법 : 현장성 있는 연구, 조사, 민·관·학 협력 네트워크 구축
- 내용 : 자체학습·연구, 가정방문 전수조사, 사례관리를 통한 실천적 서비스 제공

□ 추진계획

- 「사회복지 열린 학습방」 Cop 정복
 - 대상 : 25명(구 9, 동 16)
 - 방법 : 이원화(격월)
 - Cop반 : 연구동아리로서 성과물을 통한 Cop 정복
 - 전략학습반 : 지침 숙지, 상담기법, 자원봉사 등 교육을 통한 주민서비스 향상
- 아름다운 소통 「현장 복지도우미」 사업 운영
 - 운영인원 : 10명(동별 1명 : 자활사업참여자중 발굴)
 - 대상 : 전체 국민기초생활보장 수급자 등
 - 내용(조사자가 아닌 “소통자” 역할)
 - 생활실태·욕구조사 실시, 복지시책 홍보, 각종 감면제도 신청 접수 및 대항
 - 방문상담에 기반한 서비스 연계로 맞춤형 서비스 제공(D/B관리)
 - 방법 : 가정방문상담, 새올행정시스템 상담내용 입력, 서비스 의뢰
- 민·관·학 협력을 통한 실천적 사례관리
 - 대상 : 복합적인 문제를 가진 저소득층 20세대(반기별 10세대)
 - 주체 : 민(보건복지실무자 모임), 관(동·구 사회복지담당), 학(교수)
 - 방법 : 사정·서비스계획(동), 자원발굴·연계(구), 사례회의(보건복지실무자모임)
 - 내용 : 다양하고 복합적 문제해결을 위해 필요한 서비스 제공 및 사후관리
- 주민생활지원 상담실 이용 편의 도모 연중
 - 어르신 및 장애인을 위한 돋보기 안경, 보청기 등 비치 : 11개소

□ 기대효과

- 기초생활보장 수급자 등의 욕구조사에 기반한 맞춤형 복지서비스 실시
- 사례관리 추진을 통한 수요자 중심의 통합적 서비스 제공

청소년 역량강화를 위한 활동 지원

□ 사업개요

- 추진시기 : 연중
- 대 상 : 쾌적한 학습 분위기 조성의 3개사업
- 사 업 비 : 108백만원

□ 세부추진계획

- 쾌적한 학습 분위기 조성 104백만원
 - 청소년공부방 운영비 지원 : 5개소 / 434석 / 81백만원
 - 운영방법 : 학습공간 및 다양한 학습지원 프로그램 운영
 - ▶ 신나는 학습교실 등
 - 환경개선비 지원 : 1개소 / 깊은구지 청소년공부방 / 23백만원
 - ▶ 학습 공간, 학습 지원실, 휴게실 구분 운영
- 청소년지도위원 활동 활성화 및 지도 캠페인 활동 전개 : 16회 / 4백만원
 - 기 간 : 2008. 1 ~ 12월
 - 방 법
 - 정 기 : 동별 매월 1회(10회), 분기1회 합동단속
 - 수 시 : 방학기간 및 수능·연말 집중 합동 캠페인 실시
- 모범 청소년 표창
 - 시 기 : 2008. 5월 (청소년의 달)
 - 대 상 : 소사구 관내 중·고등학생

□ 기대효과

- 학습공간 제공 및 다양한 청소년 보호 활동을 통하여 바람직한 청소년 문화 형성에 기여

튼튼한 노년 · 건강한 노인 기반 조성

□ 사업개요

- 사업시기 : 연중
- 사업내용 : 복지급여 제공, 경로행사 지원, 노인 자원활동가 양성
- 사업비 : 8,653백만원

□ 세부추진계획

- 복지급여 제공으로 노인 생활안정 도모 ————— 8,623백만원
 - 기초노령연금 지급 : 16,654명 / 7,465백만원
 - 장수수당 지급 : 875명 / 210백만원
 - 교통수당 지급 : 5,112명 / 736백만원
 - 월동난방비 지급 : 684명 / 171백만원
 - 실버봉사단 활동 영역 개선 : 150명 / 41백만원
 - ▶ 대로변 불법 무질서(주정차, 노상적치물) 계도 병행 실시
- 경로 행사 지원으로 노인에 대한 관심 제고 ————— 30백만원
 - 노인의날 기념식 지원 : 1회 / 5백만원
 - 경로의달 경로잔치 지원 : 1회 / 10개동 / 15백만원
 - ▶ 행사 내용중 잘된사례 및 미흡한 점 사전공유로 행사의 내실성 도모
 - 노인문화제 행사 지원 : 1회 / 10백만원
- 노인 자원활동가 양성으로 올바른 노인상 정립
 - 노인 자원활동가 교육 : 3월 / 10회 내외
 - 상반기 사업 실시 평가 후 하반기 추가 실시 여부 결정
 - 지역내 봉사활동 실시 : 연 2회
 - 어린이집 아동 대상 예절교육 실시 및 옛날이야기 들려주기

□ 기대효과

- 노인층의 안정된 생활 기반 마련 및 문화적 욕구 충족 기회 제공
- 노인자원활동가의 올바른 노인상 정립을 통한 노인 의식 변화 추구

활기찬 노후를 위한 경로당 기능 활성화 추진

□ 사업개요

- 노인여가복지시설 : 98개 경로당 【시소유 : 45개소/사설 : 53개소】
- 사업내용 : 경로당 운영 활동 지원, 경로당 기능활성화
- 사업비 : 459백만원

□ 세부추진계획

- 경로당 운영 활동 지원 _____ 370백만원
 - 경로당 운영비등 지급 : 98개소/ 192백만원
 - 경로당 환경개선 실시 : 45개소/ 35백만원
 - 투척용 소화기 설치 : 98개소/ 10백만원
 - 경로당 임차 : 3개소(신규1개소·재계약2개소) / 133백만원
- 경로당 기능 활성화 _____ 89백만원
 - 사회봉사활동 개선 : 92개소/ 분기별/ 86백만원
 - 활동분야 : 3개분야(지역사회환원, 시민불편해소, 단순환경정비)
 - 지원방법 : 분야별 차등 지급
 - 프로그램 보급에 따른 재료비 지원 : 3백만원
 - 지원대상 : 자원봉사 강사진
 - 지원범위 : 최소한의 실비 재료비등 경비
 - 경로당 협의체 구성 운영
 - 구성대상 : 경로당내 프로그램 보급중인 기관
 - 구성범위 : 15명내외
 - 운영시기 : 2월 ~12월(격월실시)
 - 운영목적 : 경로당내 프로그램 중복 및 몰림현상 방지

□ 기대효과

- 사랑방 개념의 경로당을 기능 활성화를 통해 다기능 공간으로 전환
- 쾌적하고 안전된 노인시설로의 운영을 위한 내실있는 서비스 제공

교육을 통한 보육사업 투명성 제고

□ 사업개요

- 필요성 : 영유아 보육료 등 많은 예산 지원하고 있으나 시민들의 이해부족으로 보육사업 효과 및 체감도 미흡
- 운영시기 : 연중
- 교육대상 : 13,652명(예비군, 교사, 아동부모)

□ 추진계획

- 예비군 훈련 보육사업 교과편성 교육 ————— 10,655명/2백만원
 - 운영시기 : 3~ 10월
 - 장 소 : 48관리대대
 - 대 상 : 10,655명(예비군 훈련 입소자)
 - ▶ 예비군 연령(30세 전후)이 영유아 부모 또는 결혼직전으로 보육사업의 최적 홍보대상
 - 교육방법 : 영상홍보물 제작 상영 및 자료배부, 질문답변
 - 내 용 : 보육정책, 보육료 지원, 보육시설 이용안내 등
- 보육종사자 교육을 통한 보육의 질적 향상 ————— 497명/13백만원
 - 운영 능력 향상을 위한 시설장 교육 : 142명 / 13회
 - ▶ 2008 보육사업 안내 교육, 매월 보육단체 월례회의
 - 전문교육기관 활용 종사자 보수교육 : 355명 / 13백만원
- 아동부모 교육 ————— 10회/2,500명
 - 시 기 : 3월 ~ 6월
 - 장 소 : 각 주민센터 회의실 또는 어린이집
 - 대 상 : 어린이집 이용부모 2,500명
- 신뢰받는 보육을 위한 지도점검 실시 ————— 142개소
 - 정기 지도점검 : 2회, 수시점검 : 사유 발생시

□ 기대효과

- 교육 및 신뢰를 통한 수준높은 보육서비스 제공
- 보육사업에 대한 시민만족도 제고

보육의 질적 향상 및 보육료 지원

□ 사업개요

- 필요성 : 보육수요증가에 비해 낮은 보육수준, 시설의 영세성으로 보육환경 개선 자립능력 부족, 부모 보육료 부담가중
- 운영시기 : 연중
- 대상 : 시설 142개소/ 종사자 640명/ 아동 3,800명

□ 추진계획

- 선진보육을 위한 평가 인증 참여 _____ 40개소
- 쾌적한 보육환경 조성 지원 _____ 142개소 / 171백만원
 - 보육시설 교재교구비 지원 : 142개소 / 129백만원
 - 보육시설 환경개선 사업비 지원 : 142개소 / 42백만원
- 인건비, 시설운영비, 종사자 처우개선비 등 지원 _____ 4,573백만원
 - 시간연장 시설 지원 : 11개소 / 236백만원
 - 시설 및 종사자 지원 : 142개소 / 4,337백만원
- 영유아 안전을 위한 보육시설 지원 _____ 142개소 /50백만원
 - 보육시설 전기 및 가스 안전 점검 수수료 : 142개소/ 8백만원
 - 보육시설 아동 건강 검진비 지원 : 142개소 / 42백만원
- 저소득층 아동보육료 지원 _____ 2,696명 / 5,766백만원
 - 저소득층 아동보육료 : 2,431명 / 5,005백만원
 - 취업여성 보육지원 : 265명 / 761백만원
 - 저소득아동 입소료 : 1인/47,500원

□ 기대효과

- 쾌적한 보육환경 제공으로 보육만족도 제고
- 각종 지원을 통하여 질높은 보육서비스 제공

밝은 미래를 위한 아동육성

□ 사업개요

- 사업시기 : 연중
- 대 상 : 요보호아동 및 저소득층 아동 1,052명
- 사 업 비 : 1,145백만원

□ 추진계획

- 저소득층 아동을 위한 지역아동센터 지원 ————— 13개소 / 연중
 - 운영비 지원 : 13개소 / 316백만원
 - 학습도우미·아동복지교사 지원 : 개소당 / 2~3인/56백만원
- 결식아동을 위한 급식비 지원 ————— 604명 / 591백만원
- 요보호아동에 대한 지원 ————— 119명 / 180백만원
 - 소년소녀가정 및 가정위탁 지원 : 172백만원
 - 명절위문품 지원 : 2회 / 8백만원
- 저소득층 아동 연말 사랑나눔 행사 ————— 2008. 12
 - 일 시 : 2008. 12. 24.
 - 장 소 : 꿈나무아동복지관
 - 참석대상 : 관내아동 150명(요보호아동 40, 지역아동센터 이용 아동110)
 - ▶ 아동전문가에 의한 행사 추진
 - 주요내용 : 게임, 연극관람, 선물제공 등
 - ▶ 소액후원자 확보로 참가자 선물 제공
 - 소요예산 : 2,000천원

□ 기대효과

- 요보호 및 저소득 아동의 소외감 해소
- 다수아동이 참여 및 의사소통의 기회부여로 연말 추억거리 제공

건전가정 형성을 위한 여성사회 활동 지원

□ 사업개요

- 여성의 사회활동을 위한 취업기술 교육 : 150명 / 10백만원
- 저소득 한부모가정 복지급여 지원 : 345세대 / 390백만원
- 성폭력, 가정폭력 예방교육 : 40회 / 1,600명 / 6백만원
- 결혼이민자 한국어 교실 운영 : 60명 / 26백만원

□ 세부추진계획

- 여성 취업기술 교육 : 5개 과목 / 150명
 - 시 기 : 2008. 5월 ~ 10월
 - 장 소 : 여성문화교실(지하1층)
 - 대 상 : 150명(한부모 가정 및 일반시민)
 - 과 목 : 5개과목 내외(네일아트, 피부관리, 홈쇼핑, 비즈공예, 경매 등)
 - ▶ 문화취미교실에서 여성의 자립을 위한 취업기술교육 중심으로 전환
- 저소득 한부모 가정 지원
 - 복지급여 지원 : 345세대 / 390백만원
 - ▶ 아동양육비, 학비, 학습재료비, 생필품비, 교복비 등 지원
- 성폭력 가정폭력 예방교육
 - 대 상 : 1,600명(초,중,고생 및 일반시민)
 - ▶ 전문강사 초빙, 각급학교 및 복지관 등 출장교육
- 결혼이민자 한국어교실 운영
 - 대 상 : 결혼이민자 60명
 - 추진방법 : 전문기관과 연계 추진
 - 내 용 : 한국어 교수법, 한국어 교육실습 및 한국문화교육 등

□ 기대효과

- 취업기술 교육을 통한 여성의 경제적 자립 지원
- 한국에 정착한 결혼 이민자들의 사회활동 및 자립역량 강화

소외계층과 함께하는 문화 체험 및 나들이 행사

□ 사업개요

- 추진기간 : 2008. 1 ~ 연중
- 참여대상
 - 서비스 대상 : 저소득층 및 장애인 등 100명
 - 자원봉사자 : 구·동자원봉사희망단체, 공무원 자원봉사자
- 추진방법 : 동별 1회 실시(10명)
- 추진내용
 - 서비스대상자들과 자원봉사자들이 함께 공연관람 및 나들이 행사 추진
 - 향후 지속적인 자원봉사자와의 결연 기회가 될 수 있는 여건 조성

□ 추진계획

- 월별 문화체험 및 공연 일정 등 파악 _____ 2008. 1월
 - 관람 가능한 공연 조사 및 나들이 장소 파악
- 서비스 대상자 조사 _____ 2008. 1월
 - 저소득층을 대상으로 동별 수요자 파악
- 문화체험 및 나들이 행사 참여기관 및 단체조사 _____ 2008. 2월
 - 문화재단, 아인스월드, 부천체육관, CGV, 구·동단체
- 문화체험 및 나들이 행사 신청 및 접수 _____ 2008. 2월
 - 月別, 洞別, 對象者別
- 문화체험 및 나들이 대상 선정 추진 _____ 2008. 3월 ~
 - 대 상 : 저소득층 및 장애인
 - 방 법 : 동별 자원봉사자(단체)들과 함께 공연관람

□ 기대효과

- 소외계층에 문화공연관람 및 나들이 기회제공으로 문화갈증 해소
- 문화와 자원봉사를 연계한 이웃사랑 및 자원봉사 참여분위기 조성

복지급여 제외자 『Happy together system』

□ 사업개요

- 대 상 : 복지급여 신청결과 제외자 (2007년~2008년)
- 방 법 : 비수급빈곤층 한시적 생계급여 연계, SMS 제공, 현장 복지도우미 방문 등
- 내 용 : 타 복지급여 재검토, 다양한 복지정보 제공, 욕구조사 및 서비스 연계

□ 추진계획

- 복지급여 제외자 명단 및 실태 자료작성(D/B 관리) _____ 2월
 - 대 상 : 2007년(125세대) 및 2008년 신규 발생자
 - 내 용 : 생활실태, 제외사유, 필요한 서비스 등 기본정보
 - ▶ ‘Happy together system’ 운영 안내문(행정서비스) 일괄발송(구) 및 회수(동)
- ‘Happy together system’ 운영 _____ 3월부터
 - 기타 법정급여 연계 보호 추진
 - 한시적 생계보호 및 차상위(모부자, 경로연금, 보육료 등)계층으로 선정
 - 지역사회자원 연계를 통한 맞춤형 서비스 지원
 - 연계기관 : 공동모금회, 민간 및 공공기관, 정기(명절 등) 또는 수시 이웃돕기
 - 연계내용 : 공동모금회 지원(생계, 의료비 등), 도배·장판, 에너지 효율사업, 각종 바우처사업, 결식아동 급식, 노인주간보호센터 등
 - ▶ 민간기관 의뢰시 개인정보 보호 (복지정보제공 동의서 징구)
- 복지관련 정보 제공 _____ 수시
 - 방 법 : SMS 문자 서비스 및 개별 유선 안내
 - 내 용 : 새로운 복지시책(각종 바우처 사업, 기초노령연금 등), 취업박람회 등

□ 기대효과

- 복지서비스 사각지대 해소를 통한 저소득층 행복지수 증가
- 복지급여 제외자에 대한 다양한 복지정보 제공 및 서비스 연계 등의 사후관리로 복지행정 만족도 제고

경로당 기능 활성화 협의체 구성 운영

□ 사업개요

- 사업시기 : 연중
- 사업방법 : 경로당내 프로그램 보급시 협의체를 통한 연계
- 사업내용 : 참여 기관 모집, 노인자원활동가 교육, 협의체 운영

□ 세부추진계획

- 협의체 관련 기관 모집 및 구성 ————— 2월 / 20명내외
 - 구성대상 : 유관기관 담당자, 노인대표, 경로당 전담사 등
 - 구성방법 : 기관별 신청 및 추천
- 노인 자원활동가 교육 ————— 3월 / 10회 내외
 - 교육의뢰 : 부천시평생학습센터
 - 교육내용 : 노인 자원활동가로서의 역할 및 방향 제시
- 경로당 기능 활성화 협의체 운영 — 4월 ~ / 중복사업 조정 등
 - 기 간 : 2008. 4월 ~ 12월
 - 운영방법 : 격월
 - 운영내용 : 경로당내 건전한 여가활용 방안 모색 위한 정보 교환

□ 기대효과

- 협의체 구성 운영을 통한 지역사회 내의 인적·물적 자원의 효과적 동원 및 연계 운영으로 경로당 혁신 기반 구축
- 자원활동가 교육을 통해 서비스 수혜자에서 서비스 제공자로 변모

행복충전 ! 1·3세대 정(情)나누기

□ 사업개요

- 필요성 : 핵가족의 보편화로 가정기능이 약화되고 있어, 1·3세대간 정을 나눔으로 건강한 가족기능 회복
- 운영시기 : 연4회
- 대 상 : 어린이집 20개소/ 경로당20개소

□ 추진계획

- 추진계획 수립 _____ 2008. 1월
- 참여시설 모집 및 결연 추진 _____ 2008. 2월
 - 모집시기 : 2007. 2
 - 대상시설 : 어린이집 20개소/ 경로당 20개소
 - ▣ 동별 인근 어린이집 경로당 2개소씩 모집 결연
 - 모집방법 : 어린이집 및 경로당을 통하여 안내 및 참여모집
- 세부사업 내용
 - 명절 떡나누기 : 어린이집에서 떡 만들어 경로당 어르신 초대
 - 예절교육 : 경로당 어르신들이 어린이집에 1일 예절 교육 실시
 - 카네이션 만들기
 - 어린이집 : 카네이션 제작
 - 경로당 : 옛날이야기 들려주기
 - 연말 크리스마스 추리 만들기 : 어린이집에서 연말 크리스마스 추리, 카드 만들어 경로당에 전달

□ 기대효과

- 약화된 가정의 기능 강화로 건전한 가정 육성
- 정나누기 사업을 통한 훈훈한 이웃사랑 실천
- 아이들에게 예절교육 등을 통하여 경로효친사상 인지 및 실행