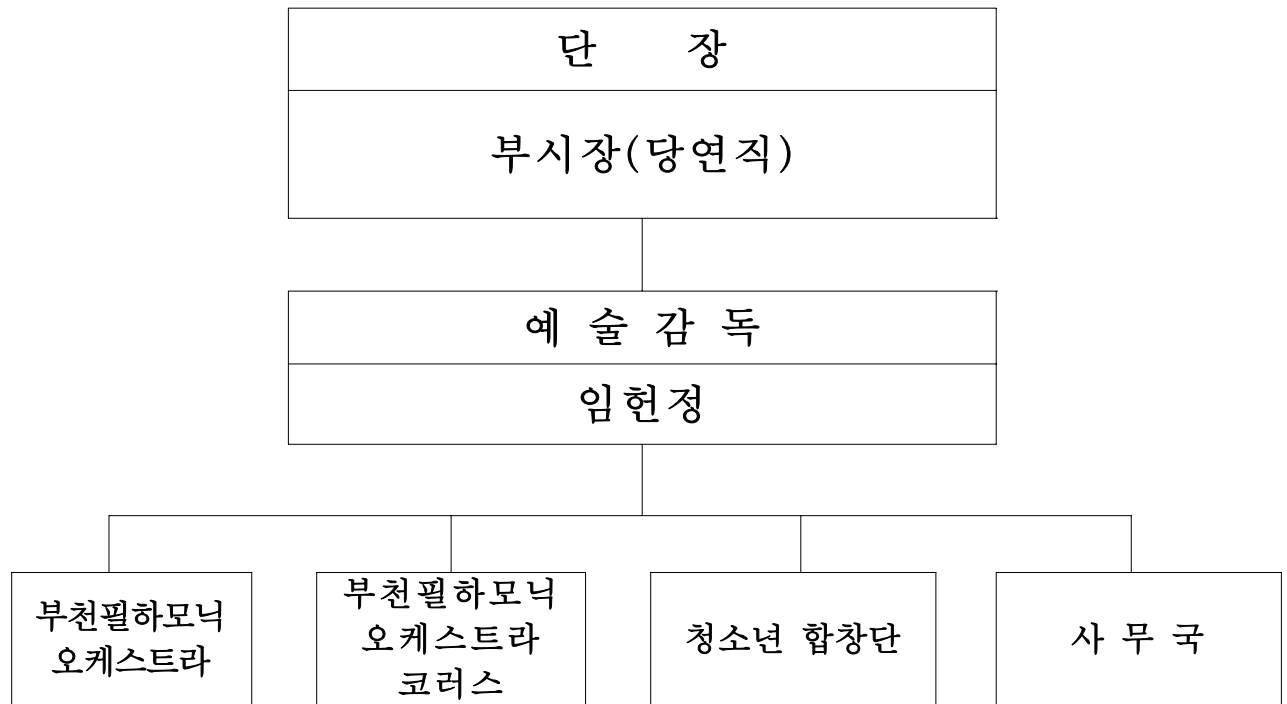


부천시립예술단

# 조직 및 인력현황

□ 기 구

(2006. 10. 31 현재)



□ 정 · 현원

(단위 : 명)

부서 단체	정원	현원 (계)	예술 감독	지휘자	반주자	1악장	2악장	1수석	2수석	단원	기획	홍보	운영	악보	악기
계	231	159	(1)	3	3		1	14	13	116	3	2	1	2	1
사무국	9	9									3	2	1	2	1
부천필하모닉 오케스트라	98	74	(1)	1			1	10	9	53					
부천필하모닉 오케스트라 코러스	62	53		1	2			4	4	42					
청.합창단	62	23		1	1					21					

# 일 반 현 황

## □ 일 반 현 황

### ○ 설립근거

- 부천시 시립예술단체 설치 조례를 근거로 1988년 4월 6일 창단

### ○ 설립목적

- 부천시 시립예술단체 설치 조례가 정하는 바에 의하여 시민의 정서함양과 지방문화 예술의 창달을 위함(조례 제1조)

### ○ 연혁

#### (부천필하모닉오케스트라)

- 1988. 4. 6 창단
- 1988. 4. 29 창단 연주회
- 1989. 3. 27 임현정예술감독 및 상임지휘자 취임
- 1991. 1. 27~12. 5 모차르트 피아노 협주곡 전곡 연주회
- 1993. 9. 6 바르톡의 밤
- 1994. 8. 29 '94 기획 연주회 '제2비엔나 악파'
- 1995. 8. 31 '95 현대 음악 주간 '안톤 베베른'
- 1995. 10. 4 ~ 7. 광복 50주년 기념 불멸의 음악가 시리즈
- 1996. 7. 22 '96 챔버 뮤직 시리즈
- 1998. 6. 18 창단 10주년 기념음악회 I
- 1998. 7. 9 '98 챔버 뮤직 시리즈: 20세기 실내악의 밤
- 1998.11. 25 창단 10주년 기념음악회 II
- 1999. 4. 3 괴테 탄생 250주년 기념음악회
- 1999.6.29 ~10.15 불멸의 작곡가 시리즈 /브람스,바그너,바르톡,베토벤콘서트
- 1999. 11.27 ~ 2003. 11. 29 말러 전곡 연주
- 2001. 7. 6 쇤베르크 서거 50주년 기념음악회
- 2002. 9. 30 아시아 오케스트라 주간 2002 (일본 도쿄)
- 2003.2. 7~12.31 베토벤 교향곡 시리즈

- 2004.2. 27 ~12.31 명곡 시리즈
- 2004.10. 8 ~12.10 심포닉 시리즈(리스트,바그너,리하르트 슈트라우스)
- 2005.2.18 ~12.13 모닝콘서트
- 2005.3.5~5.28 위대한 심포니스트
- 2005. 6. 1 부천필 호암상 수상
- 2005. 6. 30 말러 인 부천 I ‘거인’
- 2005. 9. 9 ~12. 16 모차르트 페스티벌
- 2006.1.13 ‘부천필하모닉오케스트라’로 명칭변경
- 2006. 3. 11 ~5. 27 슈만 프로젝트 심포니 (4회), 챔버뮤직(4회)
- 2006. 7. 8 말러 인 부천 II ‘부활’
- 2006. 9. 22 ~ 9.23 21세기 음악 시리즈(2회)
- 2006. 10. 14 모차르트 탄생 250주년 기념 음악회 ‘레퀴엠’

#### (부천필 코러스)

- 1988. 2. 20 부천시립합창단 창단 (지휘자 최병철)
- 1988. 4. 30 창단 연주회
- 1991. 9. 13 UN가입 경축음악회
- 1994. 6. 29 오페라 ‘춘희’
- 1995. 8. 15 광복50주년기념 대음악회 - 문화체육부
- 1997. 7. 14 슈베르트탄생 200주년 기념음악회
- 1998. 3. 25 / 6. 30 창단 10주년 기념 연주 (2회)
- 1999. 3. 16 최병철교수 고별연주회
- 1999. 7. 26 이상훈 상임지휘자 위촉
- 2000.12. 22 헨델 ‘메시아’
- 2003. 4. 18 / 4. 21 바하 ‘요한 수난곡’ (2회)
- 2004.12. 15 / 12. 16 오페라 ‘명량한 과부’ (2회)
- 2005. 3. 18 ~ 12. 13 모닝콘서트 (8회)
- 2005. 7. 28 ~ 8. 16 청소년을 위한 해설이 있는 음악회 (3회)
- 2005.12. 23 크리스마스 음악회 ‘고요한 밤, 거룩한 밤’
- 2006. 1. 13 ‘부천필하모닉오케스트라코러스’로 명칭변경

- 2006. 3. 31 바흐, 마태수난곡 전곡 연주
- 2006. 3. 14 ~ 6. 13 모닝콘서트 (3회)
- 2006. 9. 5 유럽의 합창 음악

(청소년합창단)

- 1996. 6. 7 부천시립청소년합창단 창단 (지휘자 임대영)
- 1996. 10. 5 창단연주회
- 1996.12.28 ~ 2004.10.3 기획연주회 11회 개최
- 1997.3.22 ~ 2005.8.13 정기연주회 12회 개최
- 2004. 5. 1 조익현 지휘자 위촉
- 2005. 8.13 제12회 정기연주회 ‘땅의 노래, 하늘의 노래’
- 2006. 4. 8 제13회 정기연주회 ‘우리들의 노래’
- 2006. 8. 12 제14회 정기 연주회 ‘재즈의 향기’

(청소년관현악단)

- 1998. 5. 1 부천시립청소년관현악단 창단
- 1998.5.1~1999.7.31 김강훈 지휘자 활동 : 정기연주회 2회 개최
- 2000.8.29~2002.4.25 민정기 지휘자 활동 : 정기연주회 6회 개최
- 2004.5.1 ~2004.8.31 박용훈 지휘자 활동

## □ 부천필 · 코러스 편성 현황

### ○ 오케스트라 편성

제1바이올린 14 / 제2바이올린 12 / 비올라 8 / 첼로 8 / 더블베이스 6  
 플루트 3 / 튜바 1 / 오보에 3 / 바순 3 / 클라리넷 2 / 호른 5 / 트럼펫 3  
 베이스트롬본 1 / 트롬본 1 / 팀파니 1 / 타악기 2

### ○ 코러스 편성

소프라노 12 / 알토 12 / 테너 13 / 베이스 13

# 주요업무 추진방향

## □ 고품격 클래식 연주회

- 작곡가들의 집중 조명 시리즈를 통해 부천필이 그동안 쌓아왔던 학구적인 이미지를 유지하는 한편, 기존의 부천필의 충성도 높은 관객들에게 만족감을 주는 정통 클래식 음악회 제공
- 지휘자의 해설로 진행되는 음악회를 통해 클래식에 관심이 있으나 체계적인 지식이 부족한 관객들을 위한 최고의 클래식 음악 프로그램 제공
- 부천필을 국내 최고의 오케스트라로 끌어올린 계기를 마련해준 말러 교향곡 전곡 프로그램을 부천에서 재현함으로써 전국의 음악애호가들을 부천으로 끌어들이어 부천필의 고정관객 확대

## □ 시민과 함께하는 음악 프로그램

- 청소년 음악교육을 위한 청소년 해설이 있는 음악회를 늘려 청소년들이 음악을 이해할 수 있도록 하고, 이를 통해 청소년 관객층 확보
- 오전 11시 주부들을 위해 마련된 해설을 곁들인 모닝콘서트로 주부 관객층 확보

## □ 관객을 찾아가는 음악회

- 오케스트라에 비해 대중성을 갖춘 합창단의 장점을 살려 기존에 실시했던 문화 소외 지역 방문 연주뿐만 아니라, 아파트 방문 연주 등 다양한 현장 방문 연주회를 실시하여 시민들과 함께 호흡하는 예술단의 이미지 제고
- 부천 지역의 대학을 방문하는 캠퍼스 음악회를 개최함으로써 부천 지역 시민들에게 보다 가까이 다가갈 수 있게 하고 예술단과 학교간의 연계를 강화함으로써 향후 교육기관과의 공동 사업의 발판을 마련하는 계기 마련

# 국내 최고의 부천필 운영

- 국내 정상급인 부천필하모닉오케스트라와 코러스의 특색 있는 프로그램 개발로 국내 최고의 시립예술단으로 육성

## □ 사업개요

- 부천필의 고정 매니아층을 겨냥한 정통 클래식 음악회 강화
- 관객이 요구하는 테마 음악회 기획
- 국내·외 교류 연주로 단원의 기량 향상과 음악계 위상 강화

## □ 추진실적

- 고품격 클래식 연주회 개최 : 15회
  - 부천필의 슈만프로젝트 : 8회
    - ※ 로베르트 슈만의 서거 150주년을 맞아 슈만의 실내악 전곡 연주
  - 바흐의 마태수난곡 전곡 연주 : 1회
    - ※ 사순절 기간에 맞추어 마태수난곡 중 가장 유명한 바흐의 작품 연주
  - 부천필 음악감독 임헌정과 함께하는 ‘브람스아벤트’ 연주 : 1회
    - ※ 작곡가 집중 조명 시리즈 일환으로 기획연주
  - 음악 에피소드 연주 : 2회
    - ※ 지휘자와 함께하는 해설음악회로 창조적인 음악해설이 돋보이는 연주
  - 부천필의 말러 인 부천 : 1회
    - ※ 말러 교향곡 전곡시리즈 성공적인 개최 이후 음악애호가들을 위한 시리즈 연주
  - 21세기 음악축제 : 2회
    - ※ 21세기 음악계가 나아가야 할 방향 및 국내 창작음악계 활성화
- 청소년을 위한 해설이 있는 음악회 : 6회
- 관객을 찾아가는 음악회 운영 : 32회
  - 주부를 위한 모닝콘서트 : 6회
  - 어린이와 가족을 위한 가족음악회 : 1회
  - 한여름 밤의 콘서트 : 1회
  - 교회를 직접 방문하여 연주하는 모차르트 ‘레퀴엠’ : 1회
  - 캠퍼스 음악회 : 1회(서울신학대학)
  - 나눔콘서트 : 7회(혜림원, 학교, 아파트, 복지관등 방문연주회)

- 찾아가는 복사골 작은음악회 : 15회(축제현장 등)
- 국내외 교류 연주 : 5회
  - 예술의전당 초청 연주회 : 2회(교향악 축제, 11시 콘서트)
  - 부천필코러스 오페라 초청 출연 : 2회(성남문화재단, 한국오페라단)
  - 일본 가와사키시 초청연주회 참가
- 기획연주회 : 7회(신년음악회 등)

## □ 추진성과

- 고품격 클래식 연주회 개최를 통한 문화적 효과 극대화
  - 단원들의 기량 향상
  - 시민의 문화적 수준 고양
  - 문화도시로서의 이미지 제고
- 관객을 찾아가는 음악회 운영을 통한 부천필 인지도 상승
  - 다양한 연주 장소 개발을 통한 대민 접촉 강화
  - 소외계층을 위한 연주회를 통해 공익단체로서의 의무 수행
  - 독창적인 기획과 다양한 프로그램을 통한 질적으로 우수한 음악 서비스 제공
  - 다양한 형식의 캐주얼 콘서트를 통한 인지도 상승
- 국내·외 교류 연주를 통한 부천시 홍보 효과
  - 예술의전당 등 국내 유수의 공연장 초청 연주를 통한 부천필 기량 대외적으로 과시
  - 지속적인 국내 공연장 초청 연주를 통해 부천시 홍보 효과 극대화
  - 일본에서의 초청 연주 성공으로 문화도시 부천의 이미지를 알리는데 일조
- 다양한 기획연주회를 통한 문화 욕구 충족
  - 새롭고 독창적인 형식의 기획연주회를 통해 다양한 문화 욕구 충족
  - 향후 장기적인 비즈니스 모델 창출을 위한 기초를 마련함