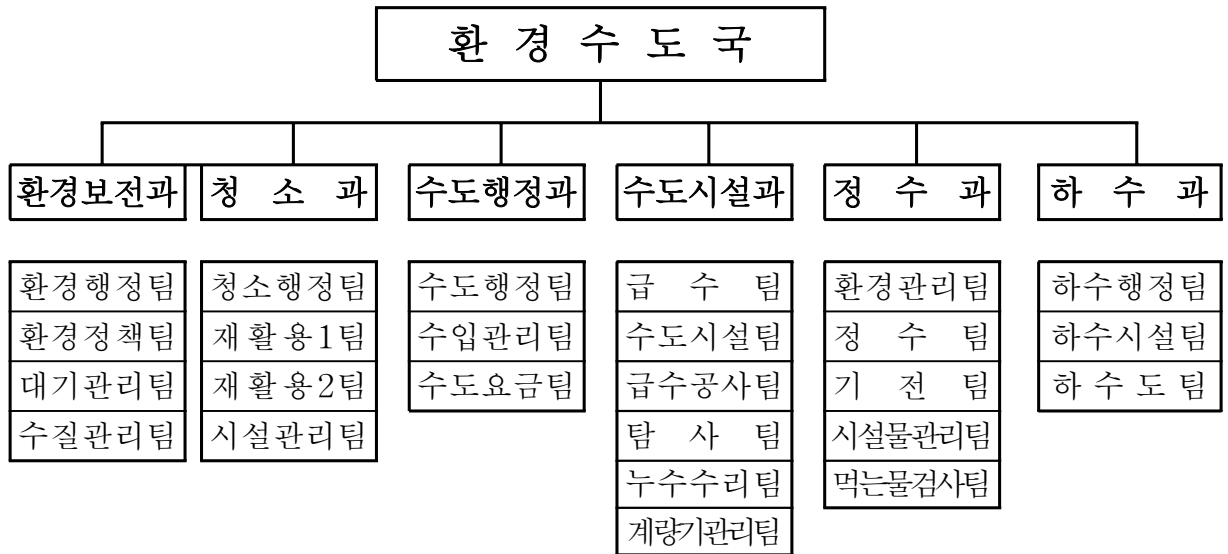


<환경수도국>

일 반 현 황

□ 기 구 : 6개과 25팀

(2007. 10. 31 현재)



□ 인 원 : 167명(현원)

(단위:명)

구 분	정원	현원	일 반 직							기 능 직					연구사	비고	
			소계	4급	5급	6급	7급	8급	9급	소계	6급	7급	8급	9급			10급
계	172	167	92	1	6	25	40	15	5	73	4	13	48	6	2	2	
환경보전과	20	20	18	1	1	4	7	3	2	2			2				
청 소 과	24	21	17		1	4	8	4		4			3	1			
수도행정과	42	41	12		1	3	4	4		29		1	23	3	2		
수도시설과	32	32	14		1	6	6	1		18		4	12	2			
정 수 과	38	37	16		1	5	9		1	19	4	9	6			2	
하 수 과	16	16	15		1	3	6	3	2	1			1				

□ 기금 현황

(단위:천원)

기 금 명	금 액	조성재원	목 적	비 고
환경보전기금	736,979	농협기탁금, 출연금,이자수입	환경보전 사업지원	
폐기물처리시설 주변영향지역 주민지원기금	3,315,956	폐기물처리시설 운영비의 100분의 10이내에 해당하는 금액, 기금운용 수익금	주민복리증 진사업지원	

□ 대기오염측정소 및 환경전광판 설치 현황

구 분	수 량	위 치	관리기관	비 고
대기오염 측정소	5	심곡동, 내동, 계남공원, 상1동, 원종1동	부천시	
환경오염 전광판	6	부천북부역, 내동사거리, 소사삼거리, 원종사거리, 중동대로, 송내북부역앞	부천시	

□ 환경오염 측정장비 현황

장 비 명	모델명	취득일자	수량	단가 (천원)	비 고
자동차매연단속 비디오카메라	VY-27B	1995.12.20	1	46,000	
굴뚝시료채취기	DST-107M	2000. 6.27	1	27,938	
자동차 일산화탄소검정기	MGA-4000T	1997. 5. 1	1	9,300	
자동차 매연측정기	DST-201	1997. 5.17	1	9,476	
소음측정기	CS-160	2005. 4. 6	1	5,368	

□ 운행차 확인·정밀검사 대행자 현황

구 분	등 록 업소수	업소 유형별		비 고
		교통안전공단	민간지정사업소	
운행차 확인 검사 대행	6	1	5	
배출가스 정밀검사 지정업소	9	1	8	

□ 환경오염물질 배출시설 현황

(단위:개소)

구 분	계	대 기	수 질	소음	유독물	토양	폐기물
계	4,287	785	759	882	85	112	1,664
도 관장	39	16	14		9		
시 관장	1,702	769	745		76	112	
원미구	1,326			378			948
소사구	371			30			341
오정구	849			474			375

□ 재활용관련 차량

(단위: 대)

계	재활용품 선별장 차량						승합차	소 형 화물차 (1.0t)	암롤 (천연가스)
	소 계	로우다	지게차	집게차	카고 트럭 (2.5t)	암롤 트럭 (11.0t)			
14	11	2	3	1	4	1	1	1	

□ 폐기물처리업체

(단위 : 개소)

총 업체수	폐기물처리업체								정화조 청소업
	소계	폐기물수집·운반업				중간처리업			
		생활계	사업장 생활계	사업장배 출시설계	건설폐 기물	건설폐 기물	사업장배 출시설계	사업장 재활용	
70	55	7	16	18	10	1	2	1	15

□ 노동조합 현황

노동조합명	설립일	대표자	조합원수	조합원 구성현황	비고
부천시청	1992. 3.11.	김태보	158명	가로환경미화원	한국노총
환경기동반	2000. 6.23.	노광혁	19명	환경기동반	한국노총 (비노조원 2)
재활용선별장	2001. 1.18.	서정국	33명	재활용선별원	민주노총

□ 폐기물 처리 현황

(단위 : 톤, 2007.10.31현재)

구분	계	생활쓰레기	음식물	재활용품	대형폐기물
연간	169,674	69,716	78,896	14,312	6,750
일평균	558.12	229.34	259.5	47.08	22.2

□ 급수현황 및 시설용량

○ 급수현황

(2006.12.31 현재)

인구(명)			보급율 (%)	시설용량 (m ³ /일)	1일평균 생산량 (m ³ /일)	1일평균 급수량 (m ³ /일)	1인 1일 급수량 (ℓ)
총인구	급수구역내 인구	급수인구					
870,183	870,183	870,183	100	475,000	269,257	232,767	309

○ 상수도 배분량 및 수수량

(2007. 10. 31 현재, 단위:m³/일)

구 분		배 분 량			수 수 량		
		계	자 체 정수장	노 온 정수장	계	자 체 정수장	노 온 정수장
총 계		475,000	235,000	240,000	278,353	188,126	90,227
생활용수	3,4단계 (노온)	240,000	-	240,000	90,227	-	90,227
	5단계 (까치울)	235,000	235,000	-	188,126	188,126	-

□ 배수지 현황

(단위:m³)

총급수 용 량	까치울 정수장	도 당	소사 1	소사 2	역 곡	송 내	심 곡	범 박
199,800	100,000	17,000	25,000	40,000	10,000	5,000	1,800	1,000

□ 관로현황

(2006.12.31 현재, 단위:m)

재 질 \ 관 경	계	강 관	주 철	P.V.C	스 텐
계	1,337,835	85,400	562,640	3,491	686,304
도 수 관	4,326	4,326	-	-	-
송 수 관	5,864	5,864	-	-	-
배 수 관	640,927	75,110	562,640	3,177	-
급 수 관	686,718	100	-	314	686,304

□ 누수율 및 유효수량

(2006.12.31 현재, 단위:천m³/년)

원·정수량 ①	유효수량②		⑤ 무효수량 (누수량) ①-②	유수율 (%) ③÷①	무수율 (%) (④+⑤)÷①	누수율 (%) ⑤÷①
	유수량 ③	무수량 ④				
98,278	84,959	4,343	8,976	86.44	13.56	9.14

□ 정수장 현황

- 가. 정수장 준공 : 2001. 7. 31.
- 나. 위 치 : 부천시 오정구 작동 산60-8
- 다. 면 적 : 대지 112,282m², 건축 10,102m²
- 라. 시설 및 급수구역
 - 시설용량 : 235,000톤/일
 - 생산량 : 180,739톤/일
 - 취수원 : 광역5단계 팔당제3취수원
 - 급수구역 : 원미구, 오정구 일원

□ 정수시설 현황

세부시설명	규격	수량	비고
착수정	W 10.0 × L 12.0 × H 4.0m	1지	
혼화지	W 4.2 × L 4.2 × H 3.4m	3지	
응집지	W 12.0 × L 12.0 × H 4.2m	9지	
침전지	W 12.0 × L 65.0 × H 5.0m	9지	
여과지	W 7.1 × L 10.0 × H 7.1m	24지	
정수지	W 40.0 × L 165.0 × H 5.0m	3지	
배출수지	W 4.0 × L 27.0 × H 4.0m	2지	
조정조	W 14.0 × L 27.0 × H 4.0m	2지	
농축조	∅ 24.0 × H 3.8 m	2지	

□ 하수도 시설 현황

구 분	총인구(명)	하수처리 인구(명)	처리보급률 (%)	관거현황(km)			접속보급률 (%)
				계	합류식	분류식	
계	870,183	868,643	99.8	831	539	292	99.8
원미구	449,204	448,468	99.8	433	221	212	99.9
소사구	229,376	228,976	99.8	173	144	29	99.9
오정구	191,603	191,199	99.8	225	174	51	99.8

□ 하천 및 소하천 현황

(단위: km)

구 분	하 천 명	연장 (km)	하천정비		정비율 (%)	비 고
			정비 (km)	미정비 (km)		
계		24.22	9.92	14.30	41.0	
지방2급	굴 포 천	5.30	5.30	-	100	부천시구간
소하천	삼정천외5개소	18.92	4.62	14.30	24	소하천정비 기본계획상 정비율

□ 지하수 개발·이용 현황

(단위:개소)

구 분 구 별	계	생활용수	공업용수	농업용수	기 타
계	1,521	1,284	97	140	0
원 미 구	656	608	27	21	0
소 사 구	414	331	18	65	0
오 정 구	451	345	52	54	0

국 주요업무 추진성과

□ 정책목표 : 깨끗하고 쾌적한 환경도시 조성

□ 추진성과

- 환경보전 종합계획 수립
 - 중·장기적인 환경도시의 비전을 제시하고 지속가능한 발전방향을 설정
- 청정한 환경도시 조성
 - 천연가스버스 확대 도입 : 50대, 1,235백만원(누계 : 312대)
 - 자동차 배출가스 저감사업(매연저감장치 부착, 저공해 엔진개조 등)
 - 하천오염 모니터링, 유독물업체점검 : 80개소
- 폐기물처리 선진화 및 청결한 생활환경조성
 - 폐기물 전처리시설(MBT) 신축사업 추진
 - 폐기물 감량화 및 자원화 : 재활용품 수거, 음식물류 및 대형폐기물감량
- 고품질의 맑은 물 생산 공급
 - 상수도 시설정비(노후관 개량, 배수관부설, 블록시스템구축)
 - 맛있는 수돗물 기준설정 운영, 정수처리 기준 (정수 탁도, 검사항목) 강화
 - 수돗물 품질인증제 및 민·관 합동 수질검사 시행
- 친환경적 하천 생태수변 조성
 - 북부수자원 생태공원 하수슬러지처리시설 준공 : 300톤/일
 - 역곡천 자연형 하천조성 사업 추진
 - 환경체험 및 생태공원시설 운영

□ 향후과제

- 대기오염 저감 사업의 지속추진
- 폐기물 전처리시설(MBT) 신축사업 공사 착공
- 시민이 만족하는 수돗물 생산 공급
- 하수처리시설 확충 및 하천 생태공원화