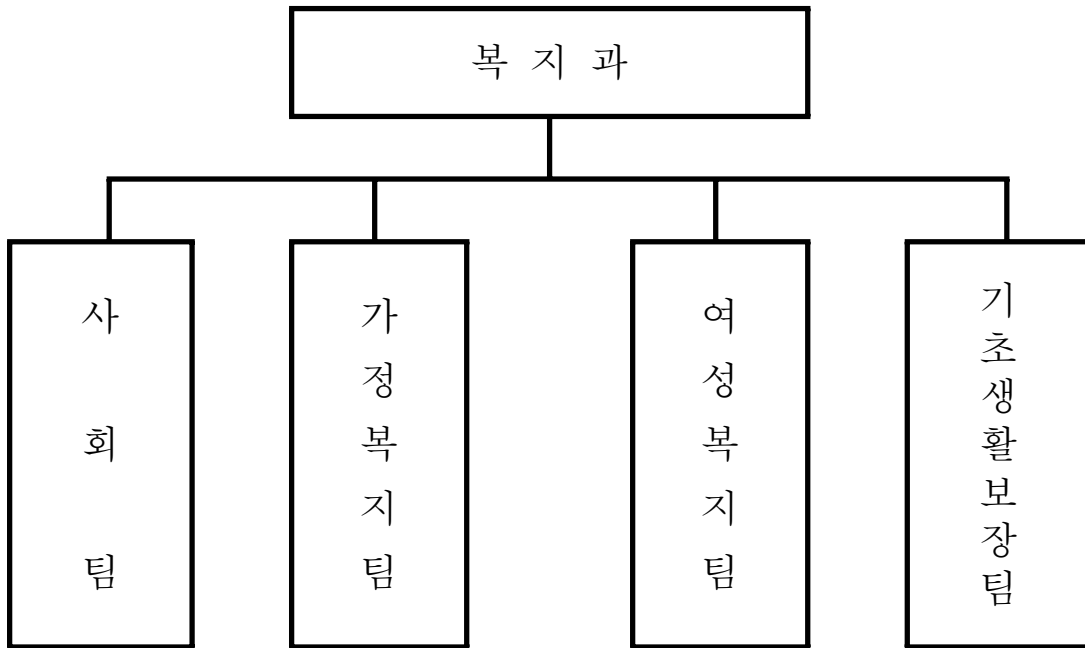


(복지과)

조직 및 인력현황

□ 조 직 (4팀)

(2007. 1. 1 현재)



□ 인 원 (15/15)

(정원/현원)

구 분	계	5급	6급	7급	8급	9급	기능직	비고
계	15/15	1/1	4/4	4/6	4/2	2/2		
사 회 팀	5/5	1/1	1/1	1/1	2/1	0/1		
가정복지팀	3/3		1/1	1/1	1/1			
여성복지팀	4/4		1/1	1/3	1/0	1/0		
기초생활보장팀	3/3		1/1	1/1		1/1		

참여와 나눔의 따뜻한 복지공동체 조성

□ 사업개요

- 추진시기 : 2007. 1월 ~ 12월
- 대 상 : 기초생활수급자 등 법정보호계층, 기타 저소득층 등
- 목 표 액 : 250백만 원(행복하고 따뜻한 이웃사랑 나눔 실천)
- 사 업 비 : 4백만 원(함께하는 나들이 행사)

□ 추진계획

- 이웃돕기 사업 지속 추진 ————— 250백만 원 / 10,000명
 - 명절(설, 추석) 및 연말연시 등 이웃돕기 집중 전개 : 3회 / 200백만 원
 - 연중 이웃사랑 나눔운동 전개 : 수시(연중) / 50백만 원
 - ▶ 2006년 이웃돕기 사업의 25% 증가 목표
- 복지 사각지역 해소사업 ————— 전년대비 10% 증가
 - 사랑의 쌀독 지속 운영(21개소) : 후원량·이용인원 전년대비 10% 증가 목표
 - 작은 사랑 실천을 위한 『소사모아』 운영 : 연 4회 / 1,000점
 - ▶ 소사모아 : 소사구 전직원이 참여하여 재활용품 등을 모아 물품이 필요한 어려운 이웃에게 지원하거나“아름다운가게”에 기증하는 자체사업
- 소사사랑 후원연합회 운영 및 후원 ——— 30명 / 4회 / 16백만 원
 - 회원수 확대 : 27명 → 30명 선
 - 이웃돕기 후원행사 : 연 4회 / 분기별(4백만 원)
- 어려운 이웃과 함께하는 나들이 행사 ————— 2회 / 70명
 - 중증장애인 나들이 행사 : 1회 / 30명 (10월) / 2백만 원
 - 요보호아동 사랑 나눔 여행 : 1회 / 40명 (8월) / 2백만 원
- 성숙한 기부문화 정착
 - 『기부심사위원회 조례 제정 및 설치』 시에 건의 : 1월중
 - 이웃돕기 업무처리 체계 재정비 : 10개동
 - ▶ 경기도사회복지공동모금회 전량 기탁 유도, 대장 재정비 및 관리강화(1월), 이웃돕기 추진실태 지도점검(2회 / 상·하반기)

□ 기대효과

- 상시 이웃사랑의 실천을 통하여 복지 사각지역 해소
- 어려운 이웃을 위한 안정적인 지원체계 정착

저소득층 생활안정 및 자립능력 제고

□ 사업개요

- 사업명 : 최저 생활보장을 통한 생활안정 및 자립능력 제고
- 대상 : 5,000세대 / 8,000명(수급자 및 차상위, 기타 잠재적 빈곤층)
- 사업비 : 12,587백만 원

□ 추진계획

○ 법정 보호계층 생활안정 지원

- 생계보장 ————— 2,570세대(4,280명) / 9,562백만 원
 - 수급자 생계비 지원(교육·장제·주거비 등) : 2,400세대(4,000명) / 9,263백만 원
 - 비수급 한시적 생계보호대상자 지원 : 70세대(130명) / 197백만 원
 - 긴급복지 지원 : 100세대(150명) / 102백만 원
 - 홍보 강화 방안: 홈페이지 및 AFS안내, 안내문제작(2회), 지방신문 게재(4회), 교육 등
- 자활·자립능력 제고 ————— 120세대(165명) / 633백만 원
 - 생활안정자금 융자 지원 : 15세대(40명) / 104백만 원
 - 자활근로사업 지원(수급자·차상위계층) : 80세대 / 503백만 원
 - 집수리 사업 지원(수급자) : 25세대 / 26백만 원
- 자활 성공률 증가방안 및 조치 ————— 2,400세대 / 93백만 원
 - 조치 : 자활장려금지원, 자활지원계획수립, 조건불이행자 생계급여 중지 등
- 의료보장(의료급여 수급자 관리 및 지원) ————— 3,200건 / 423백만 원
 - 의료급여수급자 진료비 지원 및 부정수급·부당청구 방지 : 3,200건

○ 장애인 생활안정 지원 및 권익 강화

- 저소득 장애인 생활안정 지원 ————— 1,864명 / 1,811백만 원
 - 장애수당(1,174명), 중증장애인 생계보조수당(62명), 장애아동 부양수당 및 자녀교육비(68명)
- 장애인 권익 강화 ————— 1,735명 / 158백만 원
 - 장애인 재활보조기구 지원(35명), 리플릿 제작(1회/4000부), 장애인 의료비 지원(1,700명)

○ 복지 사각지대 해소를 위한 사회안전망 적극활용(저소득층 발굴)

- 복지위원 활용 : 20명 (동별 2명)
- 기초생활 모니터요원 활용 : 300명(전·현직 통장, 복지관 등)

□ 기대효과

- 기초생활수급자 등 저소득층 최저생활 보장
- 자활근로사업, 생활안정자금 융자 등을 통한 자립능력 제고

노인복지 기반 강화 및 여가활동 증진

□ 사업개요

- 노인 여가시설 : 98개 경로당 【시 소유(42개소) / 사설(56개소)】
- 추진내용 : 시설 유지관리, 여가시설 확충, 활동지원 강화 등
- 사업비 : 4,224백만 원

□ 추진계획

- 노인복지 기반시설 유지관리 ————— 167개소 / 349백만 원
 - 경로당 유지보수 등 환경개선사업 : 20개소 / 27백만 원
 - 노후 경로당 건물 정밀안전진단 : 7개소 / 21백만 원
 - 경로당 가스·전기 안전검사 및 정화조 청소 : 42개소 / 5백만 원
 - 경로당 운영비·난방비 등 지원 : 98개소 / 296백만 원
- 노인복지 여가시설 확충 ————— 3개소 / 244백만 원
 - 신규 임차 : 3개소 / 244백만 원
 - ▶ 소사노인종합복지관, 소사구보건소, 국민건강보험공단 등을 통한 노인여가프로그램 운영
- 노인복지 여가시설 활동지원 강화 ————— 3,599백만 원
 - 경로당 사회봉사활동비 지원 : 96개소 / 118백만 원
 - 노인의날 행사·노인위안잔치 등 지원 : 11회(10월) / 20백만 원
 - 노인교실 강사수당 지원 : 1개소 / 2백만 원
 - 경로연금, 노인교통비, 장수수당 등 지원 : 18,000명 / 3,279백만 원
 - 수급자(독거노인) 월동난방비 지원 : 600명 / 179백만 원
 - 노인 건강진단 실시 : 30명 / 1백만 원
- 노인일자리 사업 ————— 3,225백만 원
 - 실버봉사단 : 150명 / 40회 / 3,225백만 원
 - 소사구노인종합복지관, 노인취업정보센터 등과 연계사업 확대 유도

□ 기대효과

- 노인복지 여가시설의 효율적인 관리를 통한 노인여가 활동지원
- 노인일자리 창출로 어르신들의 삶의 질 향상

평생교육을 통한 여성 사회활동 지원

□ 사업개요

- 추진시기 : 2007. 1월 ~ 12월
- 대 상 : 소사구 관내 여성(18세 이상)
- 운영과목 : 14과목 / 310명
 - ▶ 자격증 취득교실 : 7 / 140, 동아리교실 : 6 / 150, 전통문화교실 : 1 / 20
- 사 업 비 : 10백만 원

□ 추진계획

- 수강생 및 강사 모집
 - 계획수립 : 2007. 1월 중
 - 수강생 및 강사모집 홍보 : 2007. 2월중(1개월)
 - ▶ 구 홈페이지 및 전광판, 각종 회의 자료, 전단 제작 배포(4,000매), 드림시티
- 문화교실 운영
 - 동아리 문화교실(6과목) : 연중 운영
 - 자격증·취득교실(7과목) : 상반기(3월 ~ 5월), 하반기(6월 ~ 8월)
 - 전통 문화교실(1과목) : 상반기(3월 ~ 5월), 하반기(6월 ~ 8월)
 - ▶ 2007년 대통령선거 관계로 하반기 조기 개강
 - ▶ 자격증·취득교실 중점운영으로 여성의 경제·사회활동 지원 강화
- 여성문화교실 참여자 작품전시회 및 만족도 설문조사
 - 일 시 : 2007. 11월 중(주민자체센터 전시회와 병행 추진)
 - 장 소 : 구청 로비 및 소향갤러리(1층)
- 모·부자 가정 취업기술 교육 지원
 - 기 간 : 2007. 5월 ~ 10월 (6개월 간)
 - 대 상 : 1명 / 2,500천원

□ 기대효과

- 여성의 사회참여 및 취미생활 제공으로 삶의 질 향상
- 자격증 취득을 통한 부업활동 및 취업기회 마련

보육서비스의 질적 수준 향상 및 투명성 제고

□ 사업개요

- 추진시기 : 연 중
- 대 상 : 141개 보육시설(민간 92, 가정 44, 부모협동 3, 직장 2)
 - ▣ 보육시설 아동 및 종사자수 : 아동(3,800명) / 종사자(570명)
- 사 업 비 : 9,001백만 원

□ 추진계획

- 투명성 제고를 위한 종사자 지원 및 보육비용 지원 확대 - 141개소 / 7,987백만 원
 - 교재교구비·영아반운영비 등 보육시설 운영 지원 : 141개소 / 2,203백만 원
 - 교육비·처우개선비 등 보육교사 처우개선 : 141개소(430명) / 1,072백만 원
 - 저소득가정 아동 등 아동보육료 지원 : 141개소(2,500명) / 4,712백만 원
- 보육시설의 투명성 제고를 위한 지도점검 실시 — 5회 / 140개소
 - 정기·수시 지도점검 실시 : 정기(1회 / 6월), 수시(분기 1회 원칙)
- 보육서비스 질적 수준 향상을 위한 지원 관리 강화
 - 보육시설 평가인증 확대 : 인증시설 (6개소 ⇒ 20개소)
 - 보육시설 재무회계규칙 프로그램 보급 : 141개소(상반기중 보급 완료)
 - 보육기자재 현대화 사업 지원 : 14개소 / 28백만 원
 - 보육시설 환경개선 사업비 지원 : 141개소 / 42백만 원
 - 시설장·보육교사 직무교육 : 연 4회 / 141개소
- 보육시설 이용 불편신고센터 운영 — 11개소(구·동) / 연중 운영
- 결식아동 급식지원 및 지역아동센터 운영비 지원 - 29개소 / 944백만 원
 - 결식아동 급식비 지원 : 17개소 / 750명 / 656백만 원
 - 지역아동센터 운영비 지원 : 12개소 / 400명 / 288백만 원
- 어린이놀이터 안전 관리 - 노후놀이터 보수(3월중), 안전점검 실시(수시)

□ 기대효과

- 보육시설 및 보육아동에 대한 지원으로 보육 부담 경감
- 보육시설 지도감독으로 투명한 운영 및 보육서비스 질적 수준 향상

진취적이고 창의적인 청소년 문화 역량강화

□ 사업개요

- 추진시기 : 2007. 1월 ~ 12월
- 대 상 : 53,000명(남 27,800 / 여 25,200)
 - ▶ 청소년기본법상의 9세이상 24세이하인 자를 청소년이라 정의
- 사업비 : 106백만 원

□ 추진계획

- 청소년 문화체험 사업 추진 ————— 3,000명 / 9백만원
 - 청소년 어울마당 개최 : 4회 / 12개교 / 3,000명(중·고생) / 10백만 원
 - ▶ 운영방법 개선 : 복지관(2회), 청소년 전문 행사업체(2회) 위탁 운영
- 쾌적한 학습 분위기 조성 ————— 6개소 / 434석 / 96백만 원
 - 청소년 공부방 운영 : 5개소 / 434석 / 91백만 원
 - 청소년 공부방 환경개선 사업 추진(도배, 카페트 등) : 1개소 / 5백만 원
- 청소년 선도 활동 전개 ————— 12회 / 120명 / 1백만 원
 - 동별 청소년 지도위원회 활동 : 학교 주변, 역 앞 등 취약지 순찰
- 청소년 순회 성교육 및 양성 평등 교육 ——— 15개교 / 15회 / 5,000명
 - 관내 초·중·고등학교별 신청학교를 대상으로 전문 강사초빙 실시
- 모범 어린이 및 청소년 표창 ————— 2회 / 26명(초·중·고생)
- 요보호아동 사랑의 편지 전달 ————— 130명 / 6회
 - 편지 전달 대상 : 요보호아동 (130명)
 - 편지 전달 시기 및 주체 : 격월제(적수월) / 소향문화교실 문예창작 동아리 회원

□ 기대효과

- 다양한 문화체험 기회와 학습공간 제공으로 우수한 인재 양성
- 청소년 선도 활동과 내실있는 교육을 통하여 건전한 인격체 형성

특수시책

『헌혈증서 사랑은행』 운영

□ 사업개요

- 헌혈증서 은행(창구)개설 : 11개소(구·동 민원실)
- 기증접수 목표 : 1,000매 / 7백만 원
 - ▣ 보통 400cc 수혈시 34,040원으로 이중 자부담액인 20%(6,808원) 금액 혜택
- 전달대상자 선정 : 소사사랑 후원연합회(운영위원회)
- 헌혈증서 기증자 : 도서상품권 지급

□ 추진계획

○ 헌혈증서 접수창구 운영

- 운영 _____ 연 중
- 창 구 : 구·동사무소 민원실 (11개소)
- 관 리 : 복지과에서 집중 관리

▣ 구·동별 접수창구를 개설하여 전담직원을 배치하여 접수대장, 안내판 설치

○ 헌혈증서 수혜대상자 선정

- 소사사랑 후원연합회(운영위원회)에서 심의 결정하되, 긴급을 요하는 환자에 대해서는 사후 심의 원칙

○ 헌혈증서 기증대상 및 전달

- 기증대상 : 저소득층 환자 중 수혈에 어려움을 겪고 있는 자
- 신청 및 전달 : 구·동사무소를 통해 신청 환자에게 신속 전달

○ 헌혈증서 기증자에 대한 예우

- 헌혈증서 기증자 : 도서상품권 지급(과 시책업무추진비)
- ▣ 원칙적으로 10매 이상 헌혈증서 기증자에게 도서상품권 지급

□ 기대효과

- 경제적 어려움과 투병의 이중고에 있는 어려운 이웃에게 용기 부여
- 생명의 존엄성에 대한 사회적 인식 제고

사회복지 행정역량 강화를 위한 『학습방 운영』

□ 사업개요

- 기 간 : 2007. 2 ~ 12월
- 대 상 : 26명(구 · 동 사회복지 담당 공무원)
- 방 법 : 자체 전략학습/자원봉사 활동 체험/동별 교차평가 체계 구축

□ 추진계획

○ 자체 열린 학습방 운영

- 시 기 _____ 격월(업무시간 종료 후)
- 참석대상 : 구 · 동 전직원(여건에 따라 절반씩 격월 및 교차실시)
- 주요학습 내용
 - 선후배, 동료간 동별 업무처리 편차 개선(우수사례 등 업무 교류 실시)
 - 주민생활지원 전달체계 개편 등 새로운 기대에 대한 탄력적인 대응 방안
 - 업무 매뉴얼 등을 통한 복지행정 수요에 대한 효과적인 대응방안 등
- 방 법 : 자체 강사(선배) 또는 외부 전문가(교수 등) 활용 전략 학습

○ 함께하는 자원봉사 활동체험

- 시 기 _____ 연 4회(분기별 실시)
- 내 용 - 관내 시설 및 독거노인 · 중증장애인 · 요보호아동 방문 봉사활동 체험

○ 동 사회복지업무 교차 평가

- 시 기 _____ 연 2회(5월, 11월)
- 방 법 : 자체 평가표에 의한 동 간 교차평가
- 내 용 : 동별 업무처리 및 수행도 자체 점검을 통한 업무 효율성 증대
■ 우수공무원에 대해서는 포상실시 및 구 발탁을 통한 인사우대 실시와 우수사례 전파

□ 기대효과

- 복지업무 수행 편차 해소로 동 사회복지 행정의 서비스 수준 제고
- 사회복지 담당공무원의 자기발전 기회 부여 및 행정역량 강화

신뢰받는 보육행정을 위한 『복지도우미』 운영

□ 사업개요

- 양질의 보육서비스 제공을 위한 공공성 및 투명성 확보
- 보조금 부당사용 및 민원발생 사전예방 기능 확보
- 보육정책의 점진적 전환을 위한 보육행정 업무의 효율성 증대

□ 추진계획

○ 복지도우미 채용

- 채용인원 및 기간 _____ 2명 / 2007. 1월중
- 채용방법 : 기 운영하고 있는 자활근로사업 참여자 중 선발
 - ▶ 학력 및 업무능력이 우수한 자활근로자를 자체교육 실시 후 활용

○ 복지도우미 운영 방안

- 운영 대상시설
 - 매월 제출되는 보육료 신청시 서류상 문제점이 발견된 보육시설
 - 보육아동의 부모 및 지역주민으로부터 불편신고 접수 등 관련규정 위반 보육시설
 - 기타 현장 행정 지원 및 애로상담이 필요한 보육시설 등
- ▶ 향후 복지도우미 운영체계가 정착되면 전 보육시설로 점차 확대운영 예정
- 운영기간 : 2007. 2월 ~ 12월
- 운영방법
 - 복지도우미(2인)가 한조가 되어 운영(상황에 따라 담당공무원 동행)
 - 신분증(출입증)자체 제작하여 시설 방문시 휴대 조치

○ 운영결과 문제점에 대한 조치

- 경미한 사항에 대해서는 시정조치 유도
- 중대한 사항에 대해서는 행정처분 실시

□ 기대효과

- 자활근로자에게 근로기회 부여를 통한 자립 기반 마련
- 연중 상시 활동으로 보육시설 운영 투명성 제고 및 관리체계 구축

보육시설 홈페이지 구축 운영

□ 사업개요

- 홈페이지 구축 : 2007. 1월 중
- 홈페이지 명 : 소사아이 등대지기
- 이용대상 : 보육교사, 시설장, 학부모, 시민 등
- 사업비 : 비예산(자원봉사에 의한 자체제작)

□ 추진계획

- 구성 ————— 19개 항목 (1차메뉴 6, 2차메뉴 19)
 - ▶ 어린이집 안내, 저소득층 보육료지원, 보육프로그램, 공지사항 등
- 운영방식 ————— 개방 및 회원제 운영 병행
 - 개방제 운영 : 로그인 없이 모든 자료를 자유롭게 활용
 - ▶ 단순 정보 열람자, 일반구민(글쓰기는 제한)
 - 회원제 운영 : 보육교사 및 시설장, 아동부모 등 일반 구민
 - ▶ 공지사항 및 업무연락 기능(로그인에 의해 접속 여부 확인)
- 주요 기능 및 활용
 - 아동보육료 지원 및 시설별 현황 등 구민에 대한 보육정보 제공
 - 아동 부모에 대한 보육시설 공지사항 전달
 - 보육시설 보조금 지원내역 및 좋은식단, 보육프로그램 등 정보제공
 - 보육교사 채용 정보 등 구인·구직 취업 지원
 - ▶ 각 종 행정 관련 공지사항을 인터넷으로 대체 가능(로그인에 의한 접속 확인)

□ 기대효과

- 인터넷에 의한 보육정보 및 공지로 신속하고 편리한 업무처리
- 시설장 및 교사간 정보교류로 보육 수준 향상