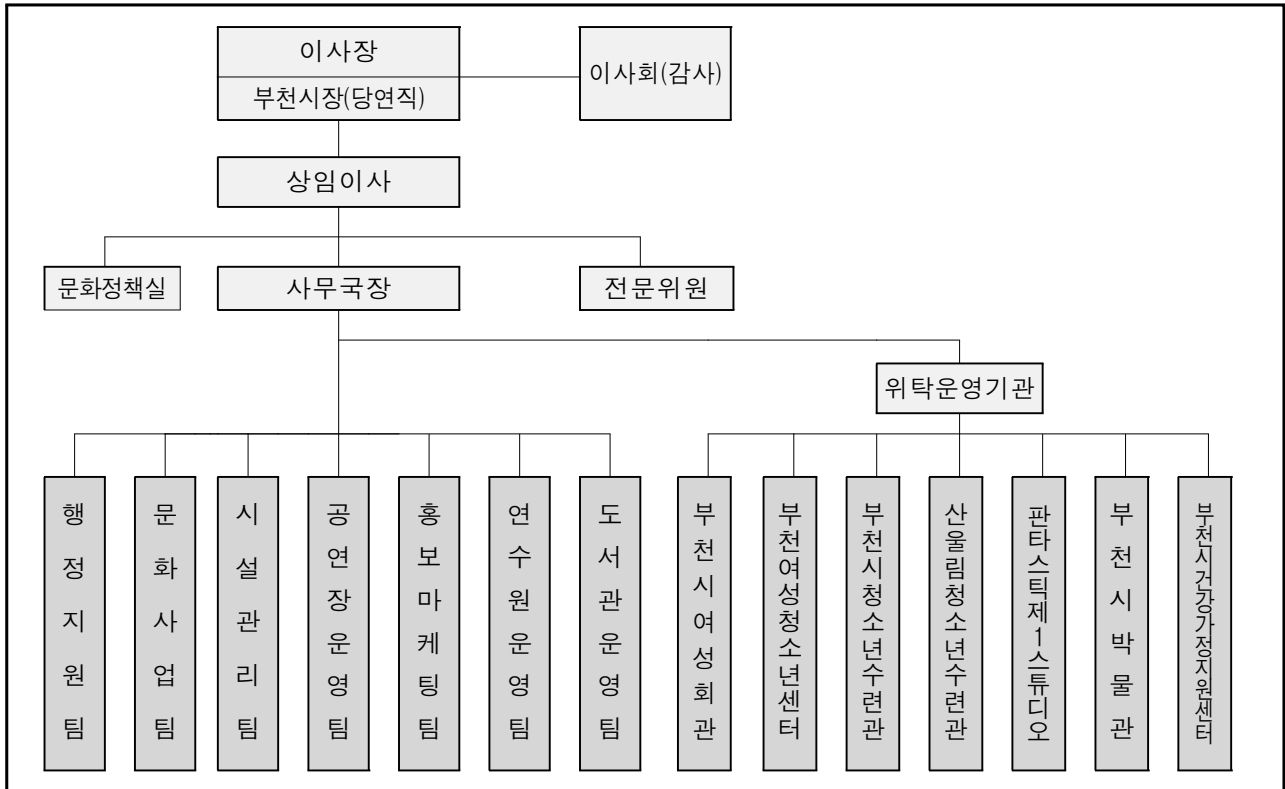


# 일 반 현 황

## □ 조 직 (1실 7팀 7위탁사업)

(2007. 12. 31. 현재)



## □ 인 원 : 정원 117명(현원 : 110명)

(단위 : 명)

기관단위	인원	총계	재단사무국									부천시여성회관	부천시청소년수련관	판타스튜디오 「스튜디오	박물관	부천여성청소년센터	건강가정지원센터	산울림청소년수련관
			인원	문화정책실	행정지원팀	문화사업팀	시설관리팀	공연장운영팀	홍보마케팅팀	연수원운영팀	도서관운영팀							
전체	정원	117	1	2	5	5	5	13	3	(15)	3	(5)	(7)	(13)	(17)	(8)	(5)	(10)
	현원	110	1	2(1)	5(1)	4	4	11	3	(13)	3	(4)	(6)	(12)	(17)	(8)	(4)	(9)
	결원	△7				△1	△1	△2				△1	△1	△1	△1		△1	△1

## □ 시설관리현황

구분	주소	연면적 (㎡)	주요시설현황
복사골문화센터	원미구 상1동 394-2	25,260.51	공연장, 숙박시설, 도서관, 스포츠센터, 어린이극장 등
시민회관	원미구 중동 788	10,417	대공연장, 소공연장
오정아트홀	오정구 오정동 129	3,042	문화교실, 공연장
부천시여성회관	원미구 상1동 394-2	3,666.89	건강교실, 컴퓨터교실, 음악교실, 요리교실, 세미나실, 강의실
부천시청소년수련관	원미구 상1동 394-2	2,030.8	실내체육관, 동아리소공연장, 동아리방, 어학교실, 음악교실, 강의실
판타스틱 제1스튜디오	원미구 상동529-2	40,707	촬영세트장
박물관	원미구 춘의동 8	2,302	교육, 유류자기, 수석, 활 박물관
부천여성청소년센터	원미구 원미1동 99-2	2312.73	여성회관, 청소년문화의집
부천시건강가정지원센터	원미구 상1동 394-2	138.8	가족상담실, 교육실
부천시산울림청소년수련관	원미구 춘의동 349	1635.21	청소년수련관, 야영장, 야외활동장생태학습장

## □ 예산 현황

### [ 재단사무국 ]

#### ○ 수입예산

(단위:천원)

구분 \ 내용	계	자체수입	부천시 출연금	순세계잉여금
계	6,585,372	2,239,539	3,995,868	349,965
구성비(%)	100	34.0	60.7	5.3

#### ○ 지출예산

(단위:천원)

구분 \ 내용	계	문화예술	지역문화진흥	고객지원	행정운영경비	연수원
계	6,585,372	1,157,106	265,566	1,526,871	2,944,886	690,943
구성비(%)	100	17.6	4.0	28.1	30.7	19.6

### [ 위탁운영 및 자체수입사업 ]

#### ○ 수입예산

(단위:천원)

구분 \ 내용	계	자체수입	부천시 민간위탁금
계	4,617,748	723,905	3,893,843
구성비(%)	100	15.7	84.3

#### ○ 지출예산

(단위:천원)

구분 \ 내용	계	여성회관	청소년수련관	판타스틱 제1스튜디오	부천시 박물관	부천여성청소년센터	부천시 건강가정지원센터	산울림 청소년수련관
계	4,617,748	798,895	574,225	992,378	880,000	520,560	318,890	532,800
구성비(%)	100	17.3	12.4	21.5	19.1	11.3	6.9	11.5

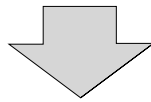
# 부천문화재단 목표와 주요업무 추진방향

## 비전

- 세계지향의 문화도시

## 행정환경

- 시민여가 수요증폭으로 다양하고 고품격 문화수요 증가 (주5일제 실시)
- 제3차 여성정책기본계획(2008년-2012년) 추진:
  - 여성의 경제적 자립 보장, 여성인적자원개발 강화의 정책과제 수립
- 다문화사회에 대비한 다양한 문화적 대응요구
- 청소년 인적고도화를 위한 정책 요구
- 경쟁력 있는 공익전문법인으로 위상 필요



## 중점추진방향

- 전략 1. 창의·나눔·소통을 통한 시민문화 확산
  - 시민문화향유증대 및 자생력 확보
  - 문화예술교육을 통한 문화역량 강화
- 전략 2. 지역문화진흥을 위한 역량제고
  - 지역문화공간을 활용한 관광자원화
  - 문화예술콘텐츠 개발 및 창작 기반조성
  - 시민문화정책의 전략적 추진
- 전략 3. 성장과 나눔을 통한 가족친화적 지역공동체 구현
  - 여성인력양성 및 사회참여지원
  - 여성경제력향상 및 복지증진
  - 가족기능강화를 위한 통합서비스 연계지원
- 전략 4. 문화도시 부천의 미래를 이끌어갈 유능한 청소년 육성
  - 청소년문화역량 및 시민역량 강화
  - 특성화사업 및 지역연계 활성화
- 전략 5. 공익전문법인으로서의 효율적 운영체제 강화
  - 문화복지시설의 특성화 전문화
  - 고객중심의 문화서비스 제공
  - 고객지향의 경영체제 확립

# 시민문화향유증대 및 자생력 확보

## □ 사업개요

- 문화저변확대를 위한 공연기획 강화
- 공연과 체험이 함께 하는 축제 운영
- 공연기획제작 사업을 통한 문화예술의 산업화
- 전문성을 갖춘 문화예술 동아리 육성

## □ 추진계획

- 기획공연(시즌공연)
  - 기간 : 2008. 1월~12월
  - 장소 : 복사골문화센터, 시민회관, 오정아트홀
  - 내용
    - 시즌 part.1, 2, 3, 4 구분 : 주제, 일정별로 나누어 진행
    - 티켓판매 방식 : PART별로 진행되는 모든 공연을 시즌별로 발표하여 일정한 할인율이 적용되는 패키지 티켓 상품을 판매하는 마케팅 방식
    - 시즌 IN과 OFF 개념 진행
      - ▶ 시즌 IN(공식초청작) - 문화관광부, 전국문예회관연합회 등 객관적으로 우수공연으로 검증받은 초청작으로 구성
      - ▶ 시즌 OFF(자유참가작) - 공모를 통해 지역예술 단체 및 아마추어 동아리의 적극적인 참여를 유도하여 경쟁력 있는 지역 공연 단체를 선별하여 사후지원.
- 어린이극장의 특성화 및 '부천어린이공연축제'의 개발
  - 기간 : 2008. 1월~12월
  - 장소 : 복사골문화센터 어린이극장
  - 운영방식
    - '08년 어린이극장 이전 개관과 더불어 전문극장으로 특성화 하기 위하여 어린이 축제등 체험과 공연이 함께하는 정례행사 추진
    - 수입지분배분 방식으로 운영

- 가족중심으로 중, 소형 어린이공연 유치 및 다양한 예술체험 병행 실시

○ 찾아가는 문화공연의 정례화

- 기간 : 2008. 2월~11월
- 내용
  - 열린공연 열린광장의 개념으로 문화소외지역 우선 선정추진 : 월1회 원칙
  - 기업, 문화생활 사각지역, 기타 소외계층 거주지역등 지역예술단체 및 예술 동아리의 지역연계를 통한 공감대 형성
  - 지역별, 거주지별 신청접수 방식 병행 : 소규모 공연원칙

○ 공연제작사업

[오페라 인 부천]

- 기간 : 2008. 1월~12월 - 공연일시 11월 초 (4일 공연)
- 장소 : 부천시민회관
- 내용 : 연속적인 오페라 제작사업을 통한 독창적인 문화상품 개발
  - 부천시립예술단과 연계한 오페라 기획·제작 : 년1작품 원칙
  - ※'06<나비부인>→'07<세빌리아의이발사>→'08<사랑의묘약>(미정)

[어린이공연 제작사업]

- 기간 : 2008. 1월~12월 - 공연일시 7월~8월
- 장소 : 복사골문화센터 아트홀
- 내용
  - 축적된 어린이공연 기획을 통한 경쟁력 갖춘 공연제작
  - 경쟁력 있는 어린이작품을 제작하여 타기관 및 공연장 투어 예정

○ 시민문화자원활동가 등 동아리 육성

- 영상미디어제작교실 운영을 통한 재단 미디어활동가 육성 : 연2회
  - 부천 문화행사 등 부천의 문화 영상 제작 참여
- 자원활동가 양성을 위한 문화예술 소양교육인 열린문화학교 운영
  - 연간 50명 이상의 자원활동가 배출 및 양성
  - 공연장 및 학교 등에서 전문성을 갖춘 문화자원활동가로 활동
- 동아리를 활용한 프로그램 개발 및 운영 : 연중
  - 7개 동아리 120여명의 회원이 분야별·연령별 프로그램 개발

## □ 기대효과

- 기존 서울 의존의 공연 관람 불편을 해소하고 부천과 인근 지역을 포함한 자체 공연문화권 형성 및 다양한 예술체험을 통한 문화적 소양 함양
- 어린이 특성화 프로그램을 통한 미래 관객 개발 및 활성화
- 부천만의 새로운 문화상품 개발을 통한 지역 경쟁력 향상, 문화콘텐츠 개발 및 문화산업화를 통한 다양한 수익창출
- 문화예술교육을 통한 문화자원활동가 육성으로 적극적인 시민 참여 모델 개발

# 문화예술교육을 통한 문화역량 강화

## □ 사업개요

- 문화예술아카데미 운영
- 지역문화예술 교육지원센터 운영

## □ 추진계획

- 문화예술아카데미 운영
  - 장르별로 체계화된 문화예술아카데미 운영
    - 음악, 미술, 공연예술 등 전문과정 운영: '08년 4~10월
    - 교육대상을 청소년에서 여성, 노인, 어린이 등으로 확대
    - 지역특성을 살리는 프로그램 개발 : 부천의 특성화, 차별화된 콘텐츠개발로 지역문화 발전 도모
  - 지역의 문화 전문인력 발굴 및 양성
    - 지역내 다양한 장르의 우수한 예술 인재 발굴
    - 부천5대문화사업관련 강사 및 문화예술강사 재교육 실시
    - 문화예술이론 및 현장실무 중심의 교육과정 실시 : 연 2회
    - 지역예술강사 및 문화예술교육기관 및 단체소속 전문인력의 심화 교육 기회 제공
- 2008 지역문화예술교육지원센터 사업
  - 사업목적 :
    - 지역주민의 문화적 감수성과 창의성 증진
    - 지역특성에 맞는 문화예술교육프로그램 개발 지원
    - 지역문화예술교육기관의 허브 역할 수행
  - 사업내용 :
    - 문화예술교육프로그램 개발 및 관리
    - 문화예술교육 저변확대 강화 (향유층 증대)
    - 전문인력인 매개자(교사/강사)교육
    - 지역문화예술교육 협력네트워크 구축 : 간담회, 포럼 등 개최
    - 문화예술교육인력정보 인프라구축 및 사후체계관리 마련

## □ 기대효과

- 참여형 문화예술교육을 통한 주민들의 문화향유 신장
- 향유자(시민) 중심의 문화예술교육의 정착을 통해 일상의 생활문화가 숨쉬는 문화도시 창출 가능
- 사회, 문화적 취약층에 대한 문화예술교육을 통해 문화복지권을 강화하고 사회분화 해결
- 역량 있는 부천지역의 신인작가를 발굴하고 작품 활동의 기회를 제공함으로써 작가의 창작 의욕을 고취



# 지역문화공간을 활용한 관광자원화

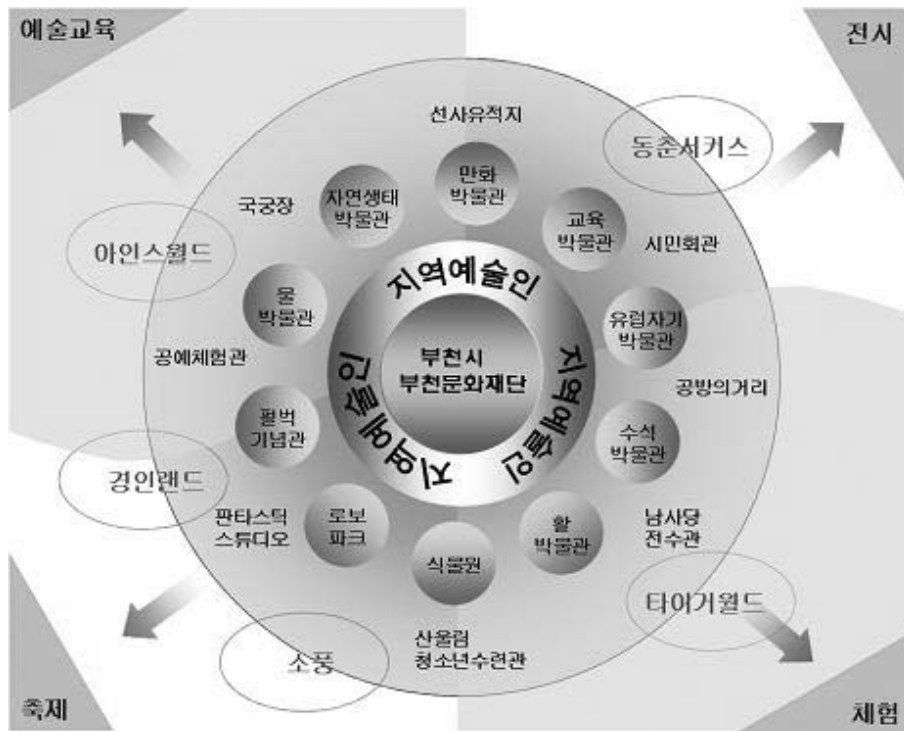
## □ 사업개요

- 다목적문화사업의 브랜드 개발로 문화관광시스템 구축
- 주말문화체험 “문화119” 사업운영

## □ 추진계획

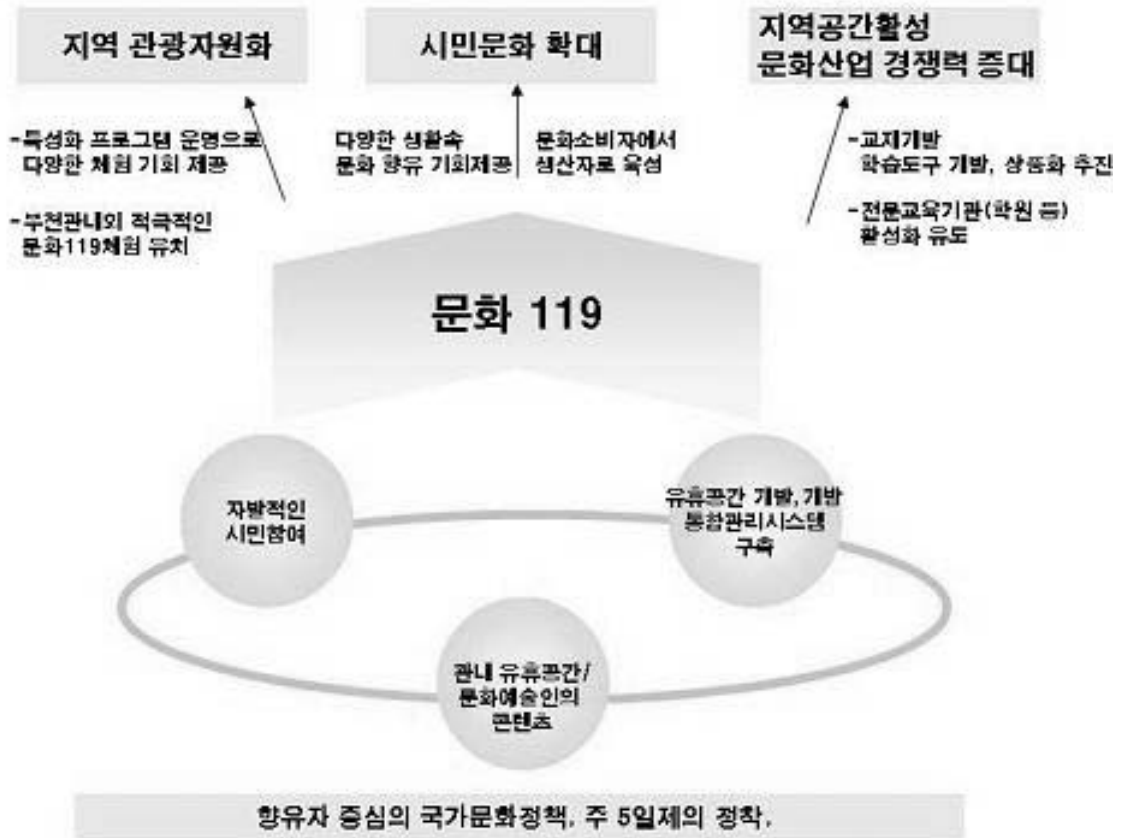
- 문화공간의 벨트화를 통한 문화관광체계 구축
  - 부천시 문화자원중심으로 문화관광상품 개발
    - 전시·관람 : 부천시 관내 박물관, 펄벅기념관, 갤러리, 식물원, 판타스틱 스튜디오, 로보파크 등
    - 체험·교육 : 문화예술교육, 지역예술가 인프라구축(문화 119 사업, 공예체험관, 공방의 거리 등), 생태체험, 다문화체험 등 예술가 및 문화교육을 연계한 체험·교육프로그램
    - 문화·공연 : 5대문화사업(부천필, 만화제 영화제 등) 연계, 찾아가는 공연
    - 놀이·공간 : 아이스 월드, 타이거 월드, 소풍 등 민간운영 놀이공간 연계
  - 관광시스템 구축을 위한 분기별 추진체계 확립
    - 1/4분기 : 문화자원 기초자료조사 및 사업설명회를 통한 문화자원 개발 및 인프라 구축
    - 2/4분기 : 다목적문화사업 브랜드명, CI공모 및 개발, 홈페이지 구축 및 문화관광상품개발
    - 3/4분기 : 온·오프라인을 통한 적극적인 홍보 및 여행사와의 연계사업 추진
    - 4/4분기 : 사업결과 보고, Feed Back을 통한 '09년도 사업계획 보완·수정
  - 온·오프라인을 통한 부천문화관광 원스톱 서비스 실시
    - 부천의 문화자원 정보를 제공하는 온라인 홈페이지 운영 및 고객지원센터활용으로 부천문화관광 원스톱 서비스 실시

- 홈페이지구축 : 시 종합계획과 연계추진
- 고객지원센터를 활용한 정보제공 및 예약 접수 : 상시체계
- 전국지자체활용 홍보 마케팅 강화 : 안내서 발송 등
- 관광여행사와 컨설팅을 통한 마케팅 전략구체화
  - 국내여행사 컨설팅 업체 선정 :공모방식 추진
  - 시 문화자원을 활용한 테마있는 관광시스템 연계 등



### ○ 주말문화체험 “문화119” 사업 운영

- 관내 유휴공간을 활용한 여가문화 정착 : 매주 주말 상설
  - 지역 내 주말문화프로그램을 지역별, 시간대별, 프로그램별 통합관리 매뉴얼을 마련하여 시민들에게 맞춤 정보 제공
  - 다양한 문화컨텐츠를 개발, 보급을 통한 지역 내 주말 유휴공간 활성화
  - 문화체험, 관광, 문화산업으로 이어지는 선순환 구조 조성을 위한 협력네트워크 구축
- 향유자 중심의 시민문화 정착



## □ 기대효과

- 문화와 예술을 사랑하는 시민의 자발적 참여를 지원·부양하여 건강한 문화생태계 형성에 기여
- 향유자(시민)중심의 문화예술교육의 정착을 통해 일상의 생활문화가 숨쉬는 문화도시 창출 가능

# 문화예술콘텐츠 개발 및 창작기반 조성

## □ 사업개요

- 시민에게 다가가는 문화정보체계 구축
- 주제전문도서관으로 특성화
- 제 5회 부천신인문학상 공모사업 추진

## □ 추진계획

- 단계별 문화예술 콘텐츠 개발 및 확충
  - 2008년 신규 문화예술콘텐츠로 부천문화 영상DB 개발
    - 재단 미디어활동가모임에서 부천시의 문화 관련 영상 제작
    - 웹사이트 게재를 통해 지역문화에 대한 시민 공감 및 참여 확산
    - 향후 시민참여 영상사이트 구축 등 부천시의 문화를 다양한 영상물로 보존·홍보하는 센터로서의 기능 모색

연도	2004년	2005년	2006년	2007년	2008년 계획
콘텐츠 확충	부천문화예술인·단체 DB 구축	부천문화예술인·단체 DB업데이트	지역문화행사정보 소식지 발간	지역문화공간 DB 구축	부천문화 영상DB 신설
콘텐츠 량	예술인 518건 문화단체 72건	예술인 672건 문화단체 121건	예술인 685건 문화단체 132건 문화행사 월30여건	예술인 701건 문화단체 145건 문화행사 월40여건 문화공간 80여개	예술인 720건 문화단체 150건 문화행사 월50여건 문화공간 100여개 영상자료 20여개

- 지속적인 부천문화예술DB 업데이트 및 정확성 유지 : 연 500건
  - 예술인·단체, 문화행사, 문화공간 등 신속한 정보 업데이트
- 부천문화예술기록보존의 역할 강화
  - 지역예술인 소장 자료의 기증 유도 및 수집 : 연중
  - 지역예술자료의 축적 및 디지털라이징 : 3,000여건으로 확대
  - 향후 부천문화예술을 기록·보존하는 기록보존소로서의 토대 마련
- 도서관 특성화 및 지역문화단체와의 연계 서비스 확대
  - 지역대표 예술전문도서관으로서의 위상 강화
    - 양질의 도서 및 비도서, 전자정보제공으로 정보의 최신성 유지
    - 지역사회와 연계한 문화예술감상 프로그램 확대 : 연 100여회
  - 어린이전문도서관으로서의 서비스 확대

- 다양한 어린이 문화예술프로그램 개발 및 운영 : 연 200여회
- 어린이 시설 및 공간 활성화를 위한 공동 행사 연 2회 이상 개최
- 월 평균 대출권수 18,000권, 월 평균 이용자 12,000여명으로 확대
- 지역문화단체와의 연계서비스 확대
  - PIFAN과 연계 프로그램 신설, "PIFAN추천작과 함께 하는 다감 영화산책" : 연 20여회
  - 부천필과 연계, "미리 보는 공연" 프로그램 운영 : 연 6회
  - 학교 연계 프로그램 운영, "찾아가는 예술감상" : 연 8회
- 도서관 네트워크 활성화
  - 작은도서관·사서·자원활동가 역량 강화를 위한 연합행사 : 연1회
  - 재단 3개 도서관의 정기회의 및 공동행사 : 연 2회
- 부천신인문학상 공모사업추진
  - 기간 : 5월~9월
  - 목적 : 부천지역 신인작가 지원, 부천문학의 활성화 촉진, 부천문화재단 문화사업의 다각화 및 부천문단 지원
  - 내용 : 공모장르 5개부문(시, 소설, 수필, 동화, 희곡) 시상금 총 700만원
  - 방법 : 운영위원회를 구성하여 공모, 심사, 시상식 진행

## □ 기대효과

- 부천시 문화예술 기록물 보존 및 정보서비스 제공을 통해 부천 문화 예술 정보의 집적 및 문화도시로서의 경쟁력 강화
- 지역 문화단체 연계를 통한 관객 개발 등 상호 협력을 통한 서비스 질 고양
- 문화소비자에서 문화생산자로서의 참여문화 확대 및 쌍방향 커뮤니티 형성 기반 구축
- 역량 있는 부천지역의 신인작가를 발굴하고 작품 활동의 기회를 제공함으로써 작가의 창작 의욕을 고취

# 시민문화정책의 전략적 추진

## □ 사업개요

- 6대문화사업지원을 위한 역할 강화
- 시민문화정책의 평가체계 구축
- 지역문화진흥을 위한 안정적 재원확보 방안 강구

## □ 추진계획

- 문화품앗이사업을 통한 부천시 6대문화사업 적극적 지원(문화생산자 양성사업)
  - 기존의 문화소비자였던 시민을 문화의 생산자로 양성하고 이를 통하여 자율적·능동적 문화지원계층을 구축하여 6대 문화사업 및 지역 축제에 문화품앗이 유도
  - 부천세계무형문화제 엑스포의 제안으로 엑스포 진행과정의 원칙과 방법을 제시하고 재단 전문인력, 공간 등의 지원을 통해 부천시 문화관광 산업 활성화 기반마련
    - 문화품앗이 활동 동아리 ('08년 현재)
      - ※ 청소년(34개), 여성(39개), 문화(6개), 기타(부천시 50여개)
  - 사업기간 : '08년 연중(복사골문화제, PISAF, PIFAN 및 부천시내 축제 및 행사 시 문화 품앗이 실시)
- 정책의 기획과정에서부터 전문가 및 이사진 의견 수렴기능 확대
  - 재단 이사진 분과위원회 구성 운영 : 5개 분과
  - 재단 운영 연구프로젝트 수행시 전문가 공동연구 수행
  - 정책과제에 대한 성과평가 제도 도입
    - 연초 주요업무계획을 중심으로 분기별 서면평가, 현지평가 등 병행 실시
    - 평가결과 분석 정책 반영 : 문제점보완, 새로운시책 반영 등
- 유료 회원제 사업 활성화를 통한 재원 확보
  - 부천문화재단 유료회원의 현황 조사 및 회원제 효율적인 통합 운영 방안 연구를 통한 유료회원 사업 활성화
  - 추진계획

- 1/4분기 : 부천문화재단 회원제 현황 조사, 회원제 운영 부서와의 간담회, 문헌조사, 벤치마킹 등을 통한 회원제 다변화 방안 모색
- 2/4분기 : 기존 회원 소식지의 업그레이드 제작 및 적극적인 홍보를 통한 회원 증대 및 기업 협찬 유치
- 3/4분기 : 회원제 수정·보완을 통한 운영 시스템 구축
- 4/4분기 : '09년도 회원제 ERP 도입을 위한 방안 마련

## □ 기대효과

- 자문위원과 이사진의 네트워크를 구축하여 재단사업의 전문성 제고와 질적 향상 기대
- 지역문화진흥을 위한 안정적 재원확보방안을 통해 부천문화재단의 고유목적 사업인 문화·복지사업을 강화함으로써 부천시민의 문화향수 기회와 지역복지 확대에 기여

# 문화복지 시설의 특성화·전문화

## □ 사업개요

- 쾌적한 청사관리 및 효율적 운영
- 공연장별 특화 운영
- 연수원 운영 활성화

## □ 추진계획

- 시설물 운영의 현대화를 통한 환경개선
  - 통제실 자동제어PC교체 및 DDC판넬 보수(2008. 3월)
  - 구형 소방유도등을 신형 고휘도유도등으로 교체(2008. 6월)
    - 청사 내 구형유도등 240개를 교체하여 밝은 이미지 변신
- 에너지 절감 및 효율적 운영으로 예산절감 극대화
  - 냉각탑 충전물 교체를 통한 냉방기기의 효율적 운용(2008. 4월)
  - 시설소모품의 수명을 예측한 B/S 및 정기점검 실시(년간 실시)
    - 업무개선을 통한 사고예방으로 예산절감에 기여
- 공연장별 특화운영
  - 시민회관 : 지역 내 대규모 공연장으로 재단을 대표하는 창작극 공연장
    - 대규모음악회, 오페라, 뮤지컬, 학교행사 등 무대장치외의 규모가 큰 공연중심의 프로그램 진행
  - 복사골아트홀 : 복사골문화센터의 특성화 공연장
    - 중규모 음악회, 뮤지컬, 연극, 무용 등 중규모의 프로그램 중심으로 운영
  - 오정아트홀 : 오정구 지역특성에 맞춘 지역테마 공연장
    - 아동극, 소규모 음악회, 학원발표회, 예술교육강좌 등의 지역 정서에 맞는 프로그램 편성 운영
- 공연장 유지·관리를 통한 합리적·효율적 운영
  - 전체적인 개보수계획과 연계하여 중복투자가 되지 않도록 추진
  - 시설물 안전관리가 필요한 부분을 우선적으로 시행
  - 다양한 장르의 공연물을 수용하기 위한 필요시설의 확충
  - 장비 및 시설에 대한 지속적인 점검 및 관리



- 연수원 자체 프로그램 개발 및 운영
  - 맞춤형 연수 프로그램 개발 및 운영
    - 기업 및 관공서의 요구 사항을 충족할 수 있는 프로그램을 개발, 운영 (신입사원연수, 직무연수 등)
  - 공개 모집형 연수프로그램 개발 및 운영
    - 미래 수요 예측에 따른 다양한 프로그램을 개발하여 대상을 공개모집하여 진행 (방학특별 영어마을 등)
  - 타기관 연계 프로그램 개발 및 운영 : 상시 운영 계획
    - 연수원 시설을 활용하여, 타기관과의 연계 프로그램 개발, 운영 (숙박시설이 없는 산울림청소년수련관 등)
- 연수원 운영 활성화를 위한 마케팅 강화
  - 일반대관 : 적극적인 마케팅으로 기업 및 관공서의 대관유치
  - 관내행사대관 : 관내 무료대관을 통한 부천시민의 복지증진 및 문화재단 사업 활성화

※ 연수원 매출

(단위 : 천원)

구분	2001년	2002년	2003년	2004년	2005년	2006년	2007년 11월 말	2008년 목표
매출	199,382	544,702	663,260	639,250	718,994	656,425	626,921	708,000

- 연수원의 인지도 확산을 위한 지속적이고 적극적인 홍보
  - 컨설팅업체 연계홍보
    - 기업의 행사나 교육을 컨설팅 하는 업체에게 연수원을 홍보하는 win-win 홍보전략  
(컨설팅업체 홈페이지 및 홍보물에 복사골연수원 소개유도)
  - 지방 여행사 연계홍보
    - 학교의 수학여행이나 단체관광상품을 개발, 진행하는 여행사에게 연수원을 홍보(단체이용객 확보)
  - 홍보물제작 : 연수원 소개 리플렛 및 자체 홈페이지 운영
    - ※ 재단 내 시설물 연계 서비스 제공 (예: 연수원, 산울림청소년수련관, 판타스틱스튜디오, 스포츠센터 등)

## □ 기대효과

- 안전, 쾌적, 청결, 편리한 문화공간을 제공함으로써 이미지 교양
- 이용편의 시설의 증진으로 시민문화 공간으로의 정착
- 시설물의 법정 및 정기점검을 통한 인한 안전사고 예방
- 시설물의 B/S 및 시설물의 노후된 소모품을 교체하여 예산절감 목표달성
- 지역문화공간으로서의 위상 정립
- 이용 편의시설의 증진으로 시민문화 공간으로의 정착
- 시설안전사고 미연방지 및 건축물, 기계설비 내구연한 증대
- 노후된 시설물 개보수공사를 통한 최적의 상태유지
- 연수원시설 활성화로 시민의 복지증진 및 재단사업 활성화에 기여
- 시설 이용자들에게 편의제공 및 연수원 수익창출

# 고객중심의 문화서비스 제공

## □ 사업개요

- 재단브랜드제고를 위한 홍보활동 강화
- 안정적 전자업무환경 구축
- 고객원스톱 서비스 제공
- 고객지향의 경영체계 확립

## □ 추진계획

- 온/오프라인의 적극적 활용을 통한 재단위상 제고
  - 재단홍보용 브로슈어 제작 : 연 1회
  - 웹서비스 기반의 전자책 제작 솔루션 도입으로 온라인홍보 강화
- 홍보네트워크 활동 강화
  - 재단 및 위탁기관 정례홍보회의 : 월 1회
  - G2B홍보네트워크 : 부천시공보실 외 21개 기관 참여
- 재단웹사이트 리뉴얼을 통한 문화정보서비스 추진
  - 최신 트렌드를 반영한 홈페이지 개편을 통해 알찬 정보 제공
  - 메일링서비스방식의 개선으로 맞춤형 서비스 제공
- 업무효율 증대를 위한 안정적 정보화 기반시설 구축
  - 재단의 주요 데이터 백업장비 도입하여 위기시 복구관리 대처
  - 중장기 정보화전략계획(ISP) 수립을 위한 기초작업 수행
- 소프트웨어 관리시스템 도입으로 시스템 안정화 도모
- 웹페이지 취약점 및 홈페이지 보안을 위한 인증서 도입
- 고객지원센터를 통한 원스톱 서비스 제공
  - 전담운영부서의 지정으로 운영의 전문성·책임성 강화
  - 재단내의 모든 수납체계 일원화
    - 강좌수강료, 회원가입비, 체육관, 공연장 시설사용료 등 수납창구를 일원화하여 보다 편리하고 신속한 수납체계 구축
  - 강좌안내, 접수, 수납, 발권, 매표, 회원관리 등 분산된 민원업무를 원스톱 처리가 가능하도록 개선

- 복사골문화센터 내 종합 프로그램 안내
- 고객관련 민원 전담 처리
- 어린이극장 이전에 따른 이용자서비스 강화
  - 어린이극장 관람권 통합발권 실시
  - 어린이극장 전담직원 상주관리
- 조달청과 MOU(07.7.27)에 따른 계약업무의 상호업무협력체제 강화
  - 전자입찰을 통해 계약의 투명성을 확보하여 재단 대외 이미지 제고
- CS행정 내부역량 강화
  - CS행정 교육강화(대고객서비스교육 실시)
- 혁신제안제도 시행
  - 경영전반에 대한 각종 제도개선, 경영의 효율화 방안, 예산절감방안 등  
참신한 업무 아이디어 발굴

## □ 기대효과

- 급변하는 환경에 적응하고 변화에 앞서가는 홍보역량 강화
- 지역사회 및 지역주민과의 활발한 소통과 교류의 장을 마련
- 안정적인 업무 지원체계를 확립함으로써 업무효율 증대
- 조직의 미션과 비전을 반영한 장기적인 전자업무환경 구축의 기반 마련

# 판타스틱스튜디오 운영 활성화

## □ 사업개요

- 다양한 홍보마케팅을 통한 대관유치 사업확대
- 시민이 함께 체험하고 관람하는 복합문화공간으로 이미지 제고
- 촬영·제작 관람장으로서 중장기적 측면의 시설물 유지관리 강화

## □ 추진계획

- 시대적 촬영 명소로서 대내외적 홍보 마케팅 강화
  - 지상파 4방송 드라마국 담당자, 제작PD 등과 지속적인 유대강화 스튜디오 홍보브로셔, 정기적인 메일링 서비스
  - 시대극 등 각종 영상물 편성계획을 사전에 파악하여 대관유치활동에 연계방안 모색
  - 대학교 영상학부, 디자인학부, 사진학부 등 산학연계지원 프로그램을 시행하여 예비 영상인들에 대한 창작활동 지원
    - 전국의 영상학부 등 관련학부 파악 후 창작활동을 지원내용 공시
  - PIFAN, PISAF, 경기영상 등 유관기관과 연대 강화
  - 외주제작사, 각국대사관, 여행사, 각급 교육기관 등에 홍보물DM발송으로 스튜디오 정보제공 및 견학 유도
  - 홈페이지 리뉴얼 시 회원제 운영 도입
    - 회원관리의 체계화로 판타스틱스튜디오의 주요 운영방안 강구 등
- 문화와 예술을 체험하는 복합문화 공간 조성
  - [시즌이벤트 기획공연]
    - 2008년 가정의 달, 중추절, 연말연시 실시
  - [다양한 문화행사 유치 및 공연계획]
    - 추억의 책가방전 개최
    - 판타스틱 스튜디오 한여름 밤의 음악축제
    - 문화품앗이 “희망의 연 날리기 행사”
    - 연극/뮤지컬 아카데미 동호회 육성
    - 부천시 5대문화사업과 연계한 사업 추진

- 전통공방거리 조성과 연계한 공방 체험 프로그램 추진
- 전통문화 및 대중문화행사 유치
- 전국 판타스틱UCC 대회 개최
- 문화관광부 장관배 전국UCC 공모전 개최
- [대관계획]
  - 4대방송사, 전국영화사 및 기획사 맨투맨 영업
- 중장기적 측면의 시설물 유지관리 강화
  - 건축물의 부식, 노후화로 인한 전면적 반영구적 자재로 보수 실시
  - 노후화된 전신주의 교체로 안전사고 미연에 방지
  - 화재예방을 위한 소화전 위치표기 및 옥외소화전 추가설치
  - 관람객의 편의 제공을 위한 공간 설치(휴게공간, 식사공간 등 설치)

## □ 기대효과

- 다양한 볼거리 제공 및 체험을 통한 운영활성화로 재방문 유도
- 영상문화도시로서의 부천시 위상 제고 및 영상문화도시로서의 입지구축
- 다양한 홍보를 통한 부천 영상문화 기반시설에 대한 시민의 자긍심고취 효과
- 문화예술을 체험하는 다양한 문화 축제행사 개최를 통해 복합 문화 공간으로 정착

# 박물관을 통한 교육 및 문화향유 증대

## □ 사업개요

- 테마박물관의 특성을 살린 차별화된 기획전시
- 평생교육의 장으로서 지역주민의 자기개발 증진에 기여
- 4개 박물관의 공동사업을 통한 시너지 효과 창출
- 전문 도슨트 양성을 통한 대고객 서비스 업그레이드

## □ 추진계획

### ○ 전시·기획사업

- 테마박물관의 이점을 살려 시민들의 문화향수 욕구에 부응하고 공감대를 형성할 수 있는 다양한 전시 개최

#### [부천교육박물관]

- ‘교과서문학전시회’ : 교과서에 나타난 문학을 통해 한국문학의 흐름을 조명해보는 전시 (12월 ~ 2009년 1월)

#### [유럽자기박물관]

- ‘유럽자기와의 여행’ : 유럽자기의 이동경로를 따라서 박물관 개관5주년을 기념하여 유럽자기의 이동경로를 따라서 그 역사와 작품세계를 선보이는 전시(4월 ~ 8월)

#### [부천수석박물관]

- ‘지역연합회 초대전’ : 지방 연합회를 초대하여 전국적인 네트워크를 형성함과 동시에 다양한 수석의 세계를 감상할 수 있는 전시(10월 ~ 11월)

#### [부천활박물관]

- ‘우리나라 명장군 역사전시회’ : 우리나라 역대 장군들의 삶과 업적을 통해 역사적인 교훈을 찾고자 하는 전시(7월 ~ 8월)
- 체험작품 초대전 : 4개 박물관의 우수체험작품 및 시민을 대상으로 공모한 작품을 전시하는 초대전 (12월 ~ 2009년 1월)

### ○ 체험·교육프로그램

- 평생교육의 장으로서 지역주민의 자기개발 및 여가선용을 주도하는 다양한 강좌 및 체험프로그램을 제공

[부천교육박물관]

- '새학기어린이교실' : 새학기를 맞는 어린이들을 위한 체험교실(2월)
- '여름방학어린이교실' : 여름방학생활을 총 점검해 보는 시간(8월)
- '시험지/상장 만들기체험' : 가족이 함께 시험지와 상장을 만들어 보는 체험(연중)

[유림자기박물관]

- '포셀린페인팅체험' : 흰접시, 머그잔에 그림그리기 (9월 ~ 12월)
- '핸드페인팅 체험' - 가족과 함께 창의적 그림 그리기(전사기법: 3월~ 12월)

[부천수석박물관]

- '석부작만들기체험' : 돌에 난을 붙여 감상하는 실내원에 체험(6, 9월)
- '돌그림체험' : 돌에 직접 그림을 그려보는 체험(4, 8, 11월)
- '탐석체험' : 수석산지를 직접 찾아 탐석해보는 체험 (4, 10월)
- '수석강좌' : 생소한 수석에 대한 이해강좌(11월)
- '큐레이터 미니강좌' : 큐레이터와 함께하는 미니강좌(7, 12월)

[부천활박물관]

- '대나무활만들기체험' : 대나무로 전통활을 만들어보는 체험 (연중 50회, 10회는 학교방문)

○ 경기도공·사립박물관미술관 경쟁력지원사업

- 사업기간 : 2008년 3 ~ 4월경
- 사업내용 : 2007경기도공·사립박물관미술관지원사업에 공모하여 사업비 7,000만원 확보
  - 4개 박물관의 연합전시 및 체험프로그램, 정책토론회 진행
  - 부천시 박물관의 홍보부스 운영 및 연계 프로그램 시행
  - 부천시 및 인근 도시의 새로운 고객 창출 및 홍보효과 기대

○ 박물관 문화학교 운영

- 사업기간 : 2008년 연중
- 사업내용 : 2008년도에는 기존에 배출된 1기 ~ 4기의 수료자를 중심으로 심화교육을 강화하여 각 박물관의 전문 도슨트 10명씩을 양성하는 것에 목표를 둬



## □ 기대효과

- 부천시민에게 문화향유의 기회제공
- 다양한 사업과 활동을 통해 ‘박물관이 많은 도시’로의 브랜드 안착 및 문화도시로서의 이미지 부각
- 고객인 시민의 기대와 눈높이를 맞춘 프로그램 제공으로 만족도 향상
- 시민들의 자기개발 및 평생교육을 선도하는 박물관 기능 극대화
- 자원봉사자 제도를 통한 시민들의 문화활동 적극 참여 유치