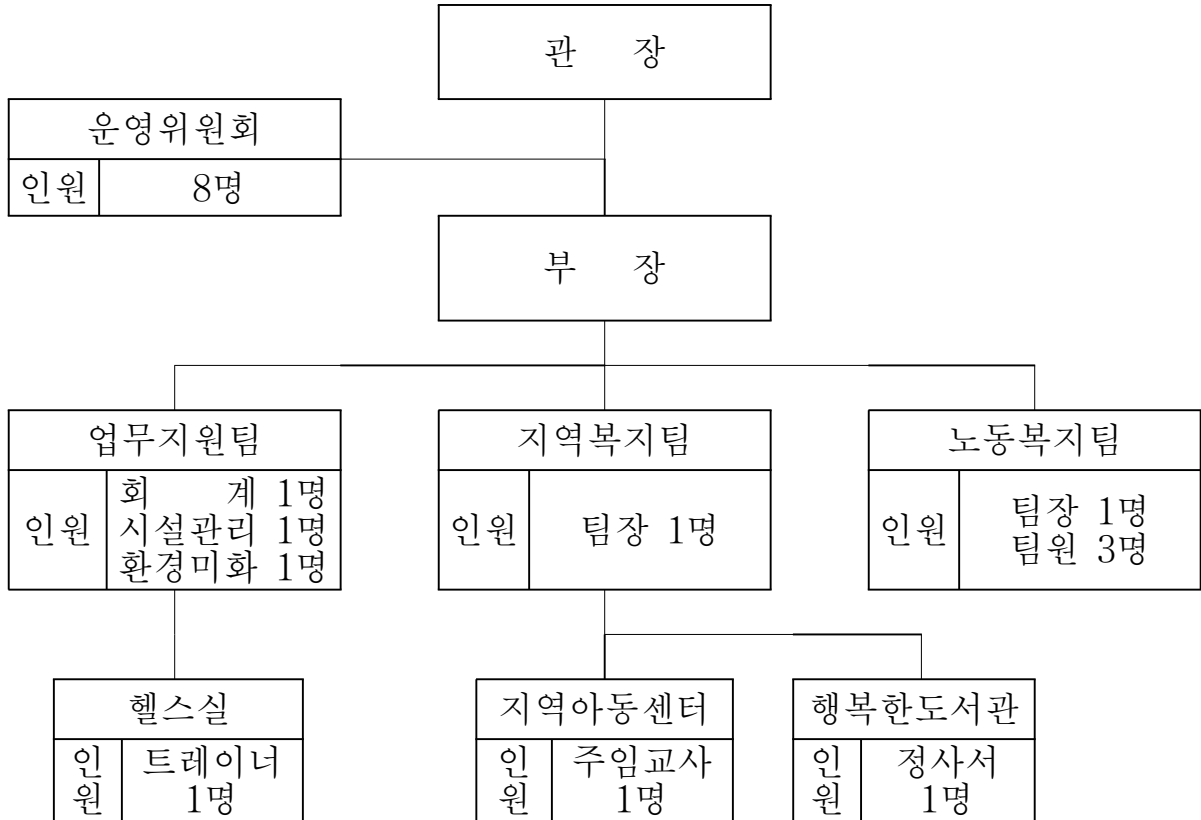


(노동복지회관)

# 조직 현황

## □ 조직도



## □ 직원 현황

- 직원현황 : 총 13명. 정규직 8명, 계약직 2명(헬스, 환경미화), 외부지원 인력 3명 (지역아동센터, 도서관, 취약계층고용지원사업)
- 조직별 현황

구분	총계	관장	부장	노동복지팀	지역복지팀	업무지원팀
	13명	1명	1명	4명	3명	4명

# 일 반 현 황

## □ 일 반 현 황

### <시설 개요>

- 위치 : 부천시 오정구 오정동 611번지
- 면적 : 대지/건축연면적(2,314.3m<sup>2</sup>/ 2,621.3m<sup>2</sup>)
- 시설규모: 지하 1층, 지상 3층
  - 지하 : 체육실, 어울터(다목적실), 기계실, 전기실
  - 1층 : 사무실(2), 실업자종합지원센터, 헬스실, 이주노동자쉼터
  - 2층 : 지역아동센터, 도서관, 강의실(3), 컴퓨터실
  - 3층 : 대강당, 프로그램교실(열린교실, 작은교실, 행복한교실)

### <운영일반>

- 위탁기간 : 2005. 11. 14. - 2010. 11. 13.(5년)
- 수탁기관 : 사단법인 실업극복부천시민운동본부
- 개관시간 : 월-금(07:00-22:00), 토(07:00-20:00), 일(09:00-18:00)
- 2007 예산현황

	구 분	금 액	비 고
2007 예산 규모	합계	689,065천원	
	위탁운영비	304,495천원	2007년 위탁운영비
	사업수입금	166,661천원	시설수입, 헬스, 강좌수입 등
	기타수입	34,759천원	근로시간단축지원금, 이월금 등
	외부지원금	183,150천원	* 표 참조

- 외부지원사업 현황

	사업명	금액	지원처
외부 지원 사업 내역	합 계	183,150천원	
	산재근로자 지원사업	6,674천원	근로복지공단
	취약계층고용인프라구축사업	37,800천원	경기도사회복지공동모금회
	중장년층고용컨소시엄사업	6,400천원	경인청
	경리사무전문가양성	12,600천원	경인청
	근로자 직무교육	35,525천원	인천인력개발원
	취약계층 정보화교육	2,980천원	부천시 지역정보과
	성인문해교육	3,782천원	평생학습센터
	지역아동센터지원금	24,000천원	부천시
	급식지원금	4,620천원	오정구청
	도서관운영지원	44,769천원	시립도서관
	휴교일프로그램 지원	4,000천원	경기문화재단

## □ 2007년 운영목표

- 근로복지시설로써의 사회적 역할을 집중 발전시킴
  - 근로자복지사업의 영역 확대
  - 고용지원사업의 기반 확충과 사업 활성화
  - 근로자들의 평생교육과 문화 복지 증진
  - 지역주민 사업 정착과 ‘책 읽는 마을 만들기’
  - 이용자 중심의 생활편익 시설 운영과 이용활성화
- 회관사업에 대한 지역이해와 고용문제에 대한 지역 관심과 참여를 이끌어 냄
  - 근로자들의 고용, 복지문제 등의 지역적 관심을 높여냄
  - 적극적 사업홍보와 회원 관리로 근로자들의 참여를 높여냄
  - 지역고용인적자원개발 사업과 4050프로젝트가 사업의 성과가 나올 수 있도록 적극적으로 사업을 해냄
- 노동복지회관만의 특별한 가치와 감동을 만들어 감
  - 근로자와 주민의 주도적 참여를 조직하고 고객중심의 회관운영
  - 높은 프로그램의 질과 고객 가치를 창조함
  - 직원의 전문성과 책임성 강화

## □ 사업내용

- 주요 사업
  - 근로자의 사회적 지위향상 : 노동·생활상담, 근로자 생활·복지 정보제공, 산재근로자 지원사업, 이주노동자 지원사업 등
  - 직업안정과 고용촉진 : 중장년 고용인적 자원 개발사업 주관단체, 경리사무전문가 양성, 구인·구직처 개발 및 취업연계, 온라인 고용정보센터 운영 등
  - 근로자평생교육 : 근로자 직무교육, 근로자 사회체육, 취약계층 정보화 교육, 성인문해 교육, 찾아가는 현장교육, 노동아카데미 등
  - 근로자 문화복지 증진 : 근로자 미디어교육, 무료영화상영, 근로자 동아리 활동 지원 등
  - 생활편익시설 제공 : 무료이용시설 운영, 문화·체육·휴식 공간 기능제공, 기업체
  - 근로자·지역단체를 위한 시설대관 등
  - 지역주민 복지증진 : 주민리더쉽 육성, 자원봉사활동 육성, 국제결혼 이주여성 지원사업, 작은도서관(공립문고) 운영 등
  - 아동청소년사업 : 지역아동센터 운영, 아동사회교육, 인문학강좌, 청소년 자원봉사, 휴교일 프로그램, 벼룩시장, 캠프, 특강 등

# 근로자의 사회적 지위향상

## □ 사업개요

- 근로현장과 생활에서 겪는 어려움에 대해 상담하여 당면한 문제를 해결하도록 지원 노동법률, 생활상담, 복지정보 제공
- 산재근로자의 사회적 기능향상과 직업복귀 지원프로그램 운영
- 이주노동자의 한국생활적응을 지원

## □ 추진실적

- 노동상담 -----41건 1월~10월 현재
  - 자문 노무사 위촉·전문상담 실시, 임금체불, 산업재해, 실업급여 등
- 테크노파크 이노까페 상담창구 운영 : 매주 목요일 오후 4시
  - 노동·생활상담, 구인구직, 교육상담, 복지정보 제공 등
- 산재근로자를 위한 사회적응프로그램 - 6~11월(2회)/ 10명 참여
  - 근로복지공단 지원, 장애수용, 의사소통 관계향상, 직업설계, 자신감향상 훈련, 컴퓨터 활용능력, 직업복귀 지원 등
- 이주노동자지원사업 : 자원봉사자 중심운영
  - 한국어교육(4개반) ----- 주 1회 평균 8명
  - 이주노동자 MT(5월) : 강화도, 20명 참여
- 직장내 성희롱예방교육(5월, 7월) ----- 2개 업체 71명

## □ 향후계획

- 상담, 복지정보를 안정적으로 제공하기 위한 홈페이지 관리강화
- 산재근로자 지원사업 활성화를 위한 연계기관 협력방안 모색

## □ 추진성과

- 자문노무사를 연계한 전문상담 실시로 내담자에 대한 체계적인 지원이 이루어짐
- 취약계층 근로자(이주노동자, 산재근로자)에 대한 지원이 강화됨
- 상담과 정보제공에 대한 홍보작업에 주력해야 하는 과제가 있음.
- 복지, 생활정보를 제공함으로써 근로자들의 삶의 질 향상에 기여함

# 직업안정과 고용촉진

## □ 사업개요

- 4050 중장년실업자를 대상으로 하여 상담, 교육, 취업연계 및 사후 관리를 통한 일자리 지원사업
- 중장년 실업자를 위한 고용인프라를 구축, 통합적인 서비스 지원
- 30~40대 중장년 경리사무전문가 양성과 취업연계 사업운영

## □ 추진실적

- 4050일자리 지원 네트워크 운영(주관단체 역할수행)
  - 홈페이지 구축 및 운영관리(4월~현재), 공동홍보 시행(2회)
  - USM 및 공동전화망 운영, 정례적 네트워크 회의(월 1회)
  - 직무소양교육 매뉴얼 작성(2월), 운영매뉴얼 제작(11월 예정)
  - 실무자역량강화 교육(10월~11월), 워크샵 운영(11월)
  - 통계로 본 실적(2007.1.1~9.20 현재)

구 분	실 적	비 고
종합상담	1,074	실업자종합지원센터 상담
직업능력개발교육	385	제조업, 경리사무직, 웹콜마케터, 판매서비스, 청소전문직, 건설일자리, 경비, 간병가사직 등 9개 직종
취업알선	215	

- 컨소시엄 구성단체(9개 기관) : 자활센터(원미, 소사, 나눔), (사)실업극복부천시민운동본부, 부천시노동복지회관, 천시근로자종합복지관, 시니어클럽, 여성인력개발센터, 여성근로자복지센터
- 30~40대 여성을 위한 경리사무전문가 양성 및 취업지원
  - 양성과정(2월~10월) ----- 총 4회 75명
  - 과정내용 : 경리실무교육, 구인구직 상담, 보수교육, 자조모임
  - 상담 및 취업 지원 : 상담(258건), 취업알선(74명), 취업(34명)
- 온라인 고용정보센터 운영 : 교육훈련 정보, 구인구직, 고용정보, 기타 복지정보 제공

## □ 향후계획

- 운영매뉴얼 제작 및 실무자 역량강화사업을 통해 4050 구직자들에게 지역차원의 질 높은 서비스를 제공하고자 함.
- 경리사무전문가 대상의 직장예절, 컴퓨터기능, 연말 정산 교육 등을 통해 직종모임의 기능강화를 도모함.

## □ 추진성과

- 고용인적자원개발사업의 지역통합서비스 지원체계 구축
- 중장년 실업자의 노동시장 재진입의 기회구조 마련
- 30~40대 여성들의 노동시장 재진입의 활로를 만듦

# 근로자 평생교육 증진

## □ 사업개요

- 근로자가 밀집되어 있는 산업단지로 찾아가는 교육 진행
- 평생학습을 통하여 근로자들이 변화하는 노동시장에 능동적으로 대처 할 수 있는 역량을 강화하고 일하는 사람들의 자기성장을 도움

## □ 추진실적

- 근로자직무교육
  - 전산세무1급, 2급 자격증과정(1월~10월) ----- 8회 175명
  - 전산경리실무(3월, 7월) ----- 2회 21명
  - 엑셀(초, 중급 / 3월~9월) ----- 4회 130명
  - 파워포인트(1월~3월) / 포토샵(3월~10월) — 3회 40명 참여/ 5회 84명
  - 기업회계(3월~5월) ----- 2회 44명
  - 중국어회화(3월~10월, 3개월 과정) ----- 3개반, 평균 54명
  - 영어회화(3월~10월, 3개월 과정) ----- 2개반, 평균 47명
- 근로자사회체육
  - 요가(1월~10월) ----- 1개반, 평균 10명
  - 에어로빅(1월~10월) ----- 2개반, 평균 26명
  - 탁구(4월~6월, 3개월 과정) ----- 1회 7명
- 취약계층 정보화교육(2월~10월) ----- 10회 141명
- 성인문해교육(1월~10월, 한글, 산수교실) ----- 평균 10명

## □ 향후계획

- 현장으로 찾아가는 근로자 직무교육의 안정적 운영
  - 전산세무 1급(11월), 엑셀중급(11월), 파워포인트(11월), 세법개론(12월) 등
- 노동아카데미 “노동자를 위한 인문학 강좌” 개최(11월) 3회/30명
- 근로자들의 필요욕구에 기반한 교육계획 수립을 준비

## □ 추진성과

- 외부자원(인천인력개발원)과 연계한 무료교육 확대 실시로 근로자들의 많은 참여가 이루어짐으로 평생학습 기회를 촉진함
- 근로현장으로 찾아가는 교육을 통해 근로자의 교육 참여 기회를 지원함으로써 교육만족도 높음

# 근로자 문화복지 증진

## □ 사업개요

- 근로자들이 문화여가활동을 할 수 있는 기회를 제공하고 다양한 프로그램들을 통하여 문화휴식의 기회를 마련함
- 근로자 미디어 교육을 통하여 일하는 사람들의 일상적인 삶을 담고 이를 여러 사람들과 공유함으로써 소통과 교류의 장을 만들

## □ 추진실적

- 찾아가는 문화공연 ‘경기도문화의 전당 리듬앙상블 초청 공연’
  - 6.19일. 부천테크노파크 2단지. 150여명 참여
- 무료영화상영(1월~10월, 월 1회상영) ----- 10회 687명
- 동아리활동지원 : 풍물, 기타, 탁구 동아리
  - 풍물동아리(회원 수 10명) ----- 주 1회
  - 기타동아리(회원 수 10명) ----- 주 1회
  - 탁구동아리(회원 수 24명) ----- 매일
- 근로자 미디어교육
  - ‘손높이 영화제’(5.8~7.21) ----- 1회 8명
  - 미디어교육과 동아리운영으로 근로자의 생활미디어 활동을 지원

## □ 향후계획

- 근로자 영상배움터(11월~12월)를 통해 근로자들의 미디어문화를 만들어 감.
- 발표회, 간담회를 통해 동아리들의 지속적인 활동을 이끌어냄

## □ 추진성과

- 지역근로자 및 주민들의 교육, 문화적 욕구를 해결하고 건전한 문화생활을 영위 할 수 있도록 함.
- 근로자들의 문화적 욕구를 충족하고 공동체 문화 형성에 기여함
- 삶의 현장(일터, 생활터)에서 향유하는 문화적 기회 제공함
- 향후 근로자 문화동아리의 확대를 위한 지원계획 수립이 필요함

# 생활편의시설 제공

## □ 사업개요

- 지역의 근로자 및 주민들을 위한 이용시설 운영
  - 시설이용 활성화를 위한 무료이용 시설
  - 기업체, 근로자 단체 및 지역단체의 활동을 위한 시설개방 지원
- 지역의 문화, 체육, 휴식시설로써의 시설 운영
- 이용자를 위한 시설환경 개선 - 장애인 편의시설 완비, 소방안전 시설 강화, 기타 안전시설 설치, 도서관 및 방과후교실 환경개선 등

## □ 추진실적

- 시설이용 활성화
  - 무료이용시설 개방 ----- 월 평균 303명
    - 야외시설, 강의실, 컴퓨터실, 어울터, 쉼터, 탁구실 등
  - 유료이용시설 ----- 월 평균 583명
    - 헬스이용 : 월 평균 194명 이용
    - 강당·강의실 대관 : 34회 3,067명 이용
    - 탁구실 : 월 평균 240명 이용
  - 도서관 운영 ----- 월 평균 2,868명
- 이용자를 위한 시설환경개선
  - 도서관, 방과후교실 환경개선 ----- 4월~5월
  - 소방안전시설 강화(정밀점검 후 4종 18건 보강) ----- 5월~6월
  - 장애인편의시설 설치(장애인경사로 외 9종 설치) ----- 8월~10월

## □ 향후계획

- 지역단체(교육기관), 기업교육, 직원교육 등을 지원하기 위해 시설이용안내 홍보 집중

## □ 추진성과

- 시설이용 활성화로 이용자의 증가와 공간이용의 효율성이 증대됨
- 시설환경개선 작업으로 이용자의 안전과 편익이 증진되었으며 이용만족도가 높아짐
- 시설이용자 확대를 통해 기관 프로그램 활성화를 도모함

# 지역주민의 복지증진

## □ 사업개요

- 주민참여와 자원봉사활동을 통한 마을 공동체 만들기 지원
- 아동교육과 취약계층 아동지원사업 등으로 지역아동의 건강한 성장을 도움
- 도서관 운영을 통해 지역사회에서의 책 읽는 문화 확산
- 국제결혼이주여성들이 한국인으로 살아가기 위한 교육활동 지원

## □ 추진실적

- 자원봉사육성
  - 청소년자원봉사 활동(1월 2회/ 8월 2회)  
-4회 교육 및 활동(57명 참여) : 행사보조 지원, 마을환경활동 등
  - 자원봉사자 교육, 나들이(65명 참여) : 교육 5.21 / 나들이 6.11
- 주민활동 지원사업
  - 주민지도력 모임 활동 ----- 18회 모임 평균 14명
  - 시민지도력 육성 교육(5.31~7.5) ----- 7회 교육 34명
  - 환경비누 만들기(8.25) ----- 1회 13명
- 지역주민 특강 “인문학 강좌”(8월) ----- 3강좌 215명
- 아동사회교육
  - 아동영어(3개월 과정, 3개반) ----- 평균 28명
  - 탁구(3개월 과정, 2개반) ----- 평균 13명
  - 컴퓨터(3개월 과정, 1개반) ----- 평균 10명
  - 동화구연(3개월 과정, 4개반) ----- 평균 56명
- 휴교토요일 프로그램
  - 일시 : 3월~10월(2, 4주 토요일. 총 14회 운영. 평균 95명 참여)
  - 내용 : 영화상영, 체험활동(미술, 연극, 에너지교실), 벼룩시장 등
- 방학프로그램
  - 주제가 있는 미술, 경제교실(1월~2월) ----- 24명
  - 과학탐험, 여름캠프(7월~8월) ----- 61명

- 행복한도서관 운영
  - 이용현황(1월~10월) : 총 28,680명, 일일평균 102명 이용
  - 시간 : 평일 10:00~22:00/ 토,일 10:00~18:00. \*월, 공휴일 휴관
  - 운영내용 : 도서열람, 대출, 상호대차, 동아리 및 도서관살림꾼 운영, 방학 교실, 책 축제 등
  - 도서관 프로그램
    - 독서퀴즈(월1회) / 이달의 독서왕 선정(월1회)
    - 책릴레이: 도서관 4주년 개관기념행사(3월~4월/연1회)
    - 도서관 신문 발행(격월 발행/ 800부)
  - 도서관 동아리 활동
    - 꿈나라이야기나라(주1회 모임/ 회원수 평균 7명 활동)
    - 책향기가 솔솔(주1회 모임/ 회원수 평균 8명 활동)
    - 둥기둥기 인형극(월2회/ 회원수 평균 7명 활동)
    - 꾸니(주2회/ 회원수 평균 4명 활동)
  - 개관 4주년 기념행사 ----- 4월 28일. 580명
  - 독서마라톤 - 6월1일~8월29일. 33명 참여(5km 21명, 10km 12명). 25명 완주
- 지역아동센터 운영
  - 방과후교실 운영(평균 22명)
  - 학습지원 프로그램 운영(1월~7월, 주5회 운영, 대상자 2명)
  - 취약계층 아동지원서비스 : 상담, 사례관리, 지역기관연계(3명)
- 국제결혼이주여성지원사업
  - 한국어교육 (매주 화, 수, 목, 금/ 평균 37명 참여)
  - 기타 학습활동 : 야외학습(3회)/ 생활교육(1회)/ 구연동화(주 1회)

## □ 향후계획

- 주민지도력 모임 활동 : 지도력교육(12월), 야외 나들이(11월)
- 청소년과 만나는 철학교실 “인문학 강좌” (11월) : 2회 60명
- 공개특강 “독서치료의 사례”(11월) : 1회 30명

## □ 추진성과

- 건강한 문화활동을 통해 지역아동의 창의력과 잠재능력 개발
- 도서관을 주축으로 한 책 읽는 마을 만들기 운동전개
- 취약계층 아동 및 지역아동에 대한 보호, 교육, 활동의 장 마련
- 국제결혼이주여성자들의 한국생활 적응의 교육기회 제공