

## 2010. 주요업무 추진실적

### 행정복지위원회

- 주민생활지원과
- 사회복지과
- 가족여성과
- 식품안전과

### 복지문화국

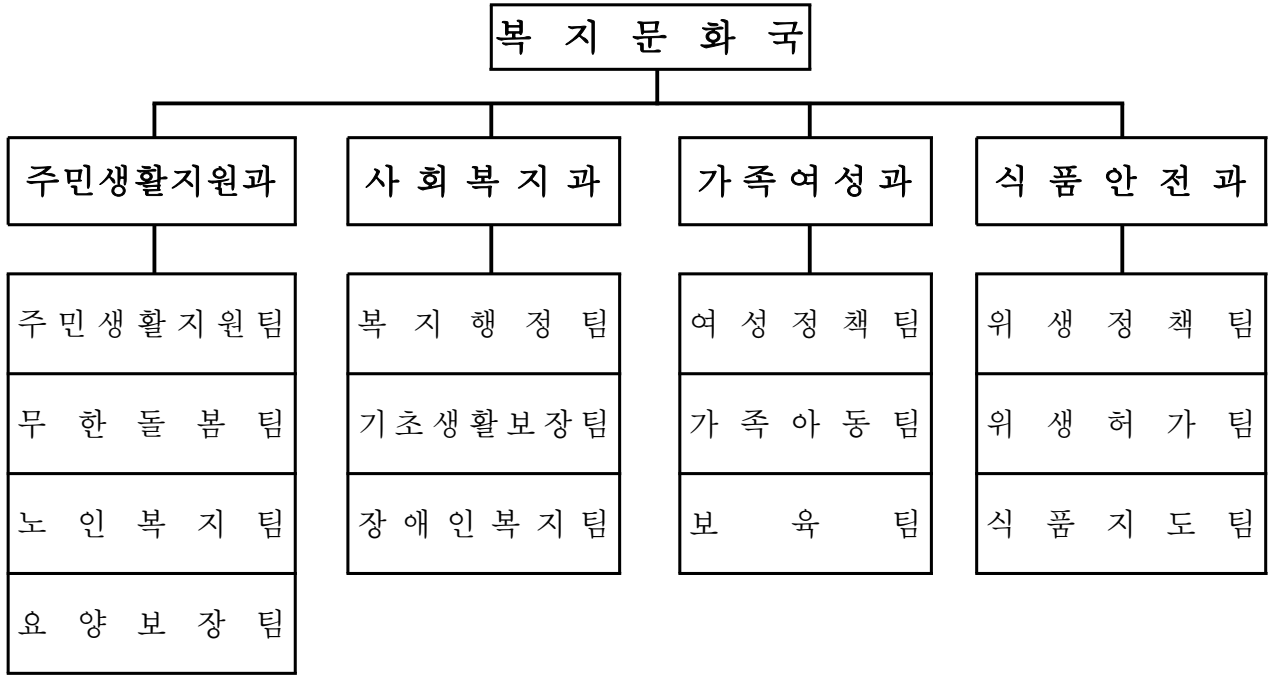
# 보 고 순 서

○ 일반 현황	_____	3
○ 국 주요업무 추진성과	_____	11
○ 주민생활지원과	_____	13
○ 사회 복지 과	_____	21
○ 가족 여 성 과	_____	33
○ 식 품 안 전 과	_____	43

# 일 반 현 황

□ 조 직 : 4 과 13팀

(2010. 10. 31. 현재)



□ 인 원 : 정원 64(현원 : 66명)

(단위 : 명)

과 별	계	일 반 직							기 능 직					청경
		4급	5급	6급	7급	8급	9급	6급	7급	8급	9급	10급		
계	정원	64	1	4	13	18	13	14				1		
	현원	66	1	4	13	31	16				1			
주민생활 지원과	정원	20	1	1	4	6	4	4				-	-	
	현원	20	1	1	4	9	5							
사 회 복지과	정원	15		1	3	4	3	3				1		
	현원	15		1	3	7	3				1			
가 족 여성과	정원	15		1	3	3	3	5						
	현원	15		1	3	6	5							
식 품 안전과	정원	14		1	3	5	3	2						
	현원	16		1	3	9	3							

## □ 2010년도 예산현황

### ○ 총괄

(단위 : 백만원, %)

연도별 부서명	2010년 예산액	2009년 결산액	증감액	증감률 (%)
합계	79,120	97,511	△18,388	△18.8
주민생활지원과	25,709	20,518	5,191	25.3
사회복지과	27,809	23,115	4,694	20.3
가족여성과	25,407	53,720	△28,313	△52.7
식품안전과	195	158	37	23

### ○ 2010년 주요 사업비 현황

(단위 : 백만원)

연번	주요사업명	사업비	사업내용	비고
1	보육시설 종사자 인건비	6,898	• 정부지원 보육시설 종사자 인건비 지원	
2	자활근로사업비	5,105	• 저소득층 일자리 지원을 위한 자활사업비	
3	사회복지관 운영	3,796	• 사회복지관(9개소) 운영비 (시비:1,836, 분권:1,919)	
4	차등보육료 지원	3,332	• 소득하위 70%이하 보육시설 이용 아동의 연령별 보육료 차등지원	
5	노인복지시설 건립 (계속비 이월)	3,214	• 노인전문병원, 노인전문요양원, 재가지원센터 신축	
6	중증 장애인 활동보조사업	2,882	• 1급장애인에게 활동보조인 지원	
7	지역사회서비스투자사업 (바우처)	2,599	• 지역 특성과 수요에 맞는 맞춤형 사회 서비스 제공(8개사업)	
8	장애인 복지관 운영	2,081	• 장애인 복지관 운영비	
9	혜림원 및 혜림요양원 운영	2,115	• 장애인 생활시설 운영비	

□ 위원회 현황 : 10개 위원회

명 칭	구성일자	위원수 (명)	위 원 장	비 고
긴급지원위원회	'09. 11. 17	11	시 장	• 긴급복지지원법 제12조
부천시생활보장위원회	'00. 10. 01	13	시 장	• 국민기초생활보장법 제20조
부천시의료급여위원회	'05. 06. 18	5	시 장	• 의료급여법 제6조
부천시여성발전위원회	'96. 10. 05	15	부 시 장	• 부천시여성발전기본조례
부천시추모공원추진위원회	'07. 04. 12	22	김 재 곤	• 부천시추모공원조성추진위원회 설치 및 운영조례
아동급식위원회	'05. 07. 18	11	마 종 렬	• 보건복지가족부 아동급식 표준운영지침
부천시아동복지기금위원회	'99. 12. 01	10	복 지 문화국장	• 부천시아동복지기금 설치 및 운영조례
부천시보육정책위원회	'94. 01. 08	14	명 순 심	• 부천시보육조례
지역아동센터위원회	'10. 08. 06	10	백 선 희	• 부천시지역아동센터 운영 및 지원에 관한 조례
부천시노인복지기금위원회	'95. 02. 08	9	복 지 문화국장	• 부천시노인복지기금 설치 및 운영조례

## □ 민간위탁 현황 : 26개 시설

연번	시설명	소재지	수탁법인	계약기간	비고
1	원사회복지관	오정구 오정동 139-1	(사)대한불교조계종 석왕사룸버니	'07.5.1~ '12.4.30	
2	부천시회복지관	본관:소사본2동 101-141 분관:소사본1동 148-30	학교법인 서울신학대학교	'09.9.15~ '14.9.14	
3	추사회복지관	원미구 춘의동 237 추궁단지내	학교법인 가톨릭학원	'07.10.1~ '12.9.30	
4	하사회복지관	원미구 중4동 1028 한라마을내	학교법인 가톨릭학원	'06.1.1~ '10.12.31	
5	상동사회복지관	원미구 상동 318-1	(사)한국총대하여수교 장로회 (길교회)	'06.10.1~ '11.9.30	
6	덕유사회관	원미구 중3동1041 덕유마을내	(사)대한불교조계종 석왕사룸버니	'06.1.1~ '10.12.31	
7	삼복지회	오정구 삼정동 365-2	(사)한국장로교 복지재단(동광교회)	'06.6.1~ '11.5.30	
8	고복지회	오정구 고강본동 324-4	학교법인 가톨릭학원	'06.3.1~ '11.2.28	
9	심복지회	소사구 심곡본동 665-13	(사)기독교 대한감리회 사회복지재단 (체일교회)	'09.10.21~ '14.10.20	
10	부천시자원봉사센터	원미구 상동 394-2 복사골문화센터	(사)부천시사회 복지협의회	'06.1.1~ '10.12.31	
11	부여성회관	원미구 상동 394-2 복사골문화센터	(재)부천문화재단	'07.1.1~ '11.12.31	
12	부천여성성터	원미구 원미동 99-2	(재)부천문화재단	'10.7.15~ '15.7.14	
13	부천시건강지원센터	원미구 상동 394-2 복사골문화센터	(재)부천문화재단	'09.1.1~ '11.12.31	
14	부천시다문화가족지원센터	원미구 상동 394-2 복사골문화센터	(재)부천문화재단	'10.1.1~ '12.12.31	
15	부여성취업터	비공개	(재)인천교구 천주교회유지재단	'09.11.15~ '12.12.31	
16	부천시청소년문화센터	원미구 춘의동 8 종합운동장내 22번	사회복지법인 한국생명의전화	'10.6.23~ '15.6.22	
17	원노인복지관	원미구 심곡동 135-3	(사)복연꽃마을	'10.2.1~ '13.1.31	
18	소노인복지관	소사구 괴안동 72	기독교대한감리회사회복지 재단 기독교회	'10.2.1~ '13.1.31	
19	오노인복지관	오정구 여월동 10-46	(사)복한국사랑발회	'10.2.1~ '13.1.31	
20	부천시경로주간보호센터	원미구 심곡동 339-19	사회복지법인대한예수교 장로회 총회한국장로교복지재단	'10.5.1~ '13.4.30	
21	부유정보센터	원미구 상동 394-2 복사골문화센터	(학)서울신학대학교	'07.6.1~ '10.12.31	
22	노인복지시설	오정구 작동 405	대인의료재단(다니엘병원)	'10.03.15~ '15.03.14	
23	보훈회관	원미구 심곡동 407-7	보훈회관운영협의회	'10.11.1~ '15.10.31	
24	장총합복지관	오정구 작동 57	(재)천주교회 유지재단인천교구	'09.9.1~ '14.8.31	
25	부천시장애인재활작업장	원미구 도당동 75-3	(사)한국지체장애인협회중앙회 경기도협회 부천시지회	'10.8.20~ 조례개정후 수탁자 선정시까지	
26	해밀도서관	원미구 중동 1118	부천시 시설관리공단	'08.1.1~ '10.12.31	

□ 노인인구현황 (65세이상)

구분	전체 인구수			노인인구수			비율 (%)	증가율(% (전년대비))
	계	남	여	계	남	여		
2010	874,425	439,704	435,721	63,789	25,211	38,578	7.2	4.7
2009	869,944	436,334	433,610	60,904	23,799	37,105	7.0	5.41

□ 노인복지시설

시설종류	시설수	정 원(이용인원)
계	654	23,429
노인주거복지시설	4	42
노인의료복지시설	89	2,370
노인여가복지시설	352	17,088
재가노인복지시설	17	569
재가장기요양기관	192	3,360

□ 국민기초생활보장 수급자 ——— 8,866가구 **14,464명**(인구대비 1.6%)

- 전 국 : 1,569,000명(인구대비 3.1%)
- 경기도 : 210,559명(인구대비 1.7%)

□ 의료급여 수급자 ————— **16,443명**(인구대비 1.9%)

- 전 국 : 1,677,237명 (인구대비 3.4%)
- 경기도 : 227,740명 (인구대비 1.9%)

- 장애인 등록 ————— 35,749명 (인구대비 4%)
  - 전 국 : 2,429,547명 (인구대비 4.8%)
  - 경기도 : 477,021명 (인구대비 4.1%)
  
- 보훈단체 ————— 9단체 6,776명
  - 광복회, 상이군경회, 한얼특별지회, 전몰군경유족회, 전몰군경미망인회, 무공수훈자회, 6.25 참전유공자회, 특수임무수행자회, 고엽제전우회
  
- 군 관련단체 ————— 3단체 15,939명
  - 재향군인회, 베트남참전전우회, 해병대전우회
  
- 지역자활센터 ————— 3개소
  - 원미지역자활센터, 소사지역자활센터, 나눔지역자활센터
  
- 아동복지시설 ————— 64개소
  - 아동양육시설 3, 공동생활가정 3, 아동보호전문기관 1, 아동복지관 1, 지역아동센터 56
  
- 보육관련시설 ————— 603개소
  - 보육정보센터 1, 보육시설 602
  
- 가정위탁 보호아동 및 소년·소녀가정 — 217세대 277명
  - 가정위탁 보호아동 211세대 269명 / 소년·소녀가정 6세대 8명
  
- 한부모가족 ————— 1,538세대 4,096명

## □ 위생업소 현황(2010.10.31)

### ○ 총괄

구분	계	공중위생업소	식품위생업소
총계	16,570	2,974	13,596
시	2,756	6	2,750
원미구	8,288	1,640	6,648
소사구	2,927	748	2,179
오정구	2,599	580	2,019

### ○ 공중위생업소

구분	계	숙박업	목욕장업	세탁업	이용업	미용업	위생관리 용역업	위생용품 제조업	위생 처리업
총계	2,974	300	82	568	322	1,581	111	6	4
시	6							6	
원미구	1,640	187	49	303	166	855	80		
소사구	748	81	21	143	81	407	14		1
오정구	580	32	12	122	75	319	17		3

### ○ 식품위생업소

구분	계	식품접객업				식품 제조업	용기포장 제조업	집단 급식소	즉석판매 제조업	식품 소분업	식품 판매업	기타
		일반	휴게	단란	유흥							
계	13,596	7,825	989	119	408	247	42	440	979	98	1,384	1,065
시	2,750					247	42		979	98	1,384	
원미구	6,648	4,753	637	91	356			242				569
소사구	2,179	1,540	235	20	41			87				256
오정구	2,019	1,532	117	8	11			111				240

※ 기타: 제과점, 위탁급식, 식품자동판매기

□ 식품진흥기금 현황

○ 조 성 액 : 1,066백만원 (2010. 10. 31. 현재)

○ 세출예산

(단위 : 천원)

구 분	계	시	원미구	소사구	오정구	비고
2011년	306,377	257,877	25,500	13,000	10,000	
2010년	301,093	282,593		8,500	10,000	조직개편

○ 징수현황

(단위 : 천원)

구 분	계	시	원미구	소사구	오정구	비고
2010년	174,440	115,420		12,000	47,020	조직개편
2009년	173,560	11,520	101,580	23,360	37,100	

□ 시민 위생 감시원 현황

구 분	계	성 별		소 속 별				
		남자	여자	소계	소비자단체	식품관련학과	공중관련단체	기타
계	49	0	49	49	22	20	2	5
소비자식품위생감시원	38	0	38	38	14	20	0	4
명예공중위생감시원	11	0	11	11	8	0	2	1

□ 면허 등록 현황

계	이용사	미용사	조리사
8,236 명	564	5,087	2,585

□ 위생관련 단체 현황

○ 회원수 : 19단체 8,263명

계		식품위생 관련 단체		공중위생 관련 단체	
단체수	회원수	단체수	회원수	단체수	회원수
19	8,263	9	5,844	10	2,419

# 국 주요업무 추진성과

## □ 국의 비전

- 시민이 행복한 복지문화도시

## □ 추진성과

- 시민이 체감하는 복지서비스 실현
  - 지역사회서비스투자사업 확대 : 8개사업 48,542명 2,599백만원
  - 사회복지관 운영 및 재가복지서비스 지원 : 887,345명 3,755백만원
- 고령화 사회에 대비한 노인복지 증진
  - ⇒ 노인 일자리확대 사업 등 11개사업 16,231백만원
- 시민과 함께하는 복지도시 구현
  - 기초생활수급자 및 의료급여대상자 지원 : 30,907명 37,967백만원
  - 저소득층 자활사업 시행 : 1,047명 4,274백만원
  - 장애인 사회참여지원을 통한 자립기반 조성: 26,245명11,416백만원
- 건강한 가정을 위한 역량 강화
  - 건강가정 사업기반 조성 : 2개사업 240백만원
  - 여성의 사회참여 능력배양 지원 : 4개소 1,162백만원
  - 한 부모 가정 자립 지원 : 1,538세대 1,987백만원
  - 보육시설 이용아동 보육료 지원 : 38,558백만원
  - 아동발달지원계좌(CDA)사업 : 469명 94백만원
- 식품안전성 향상 및 음식문화의 선진화
  - 식품안전사고 예방을 위한 위해요인 사전차단
  - 어린이 식품안전보호구역 설정 등 안전성 강화 : 128개교
  - 음식쓰레기 감량을 위한 친환경 음식문화 개선사업 추진

## □ 향후과제

- 수요자 중심의 통합서비스 제공체제 구축
- 고령화 사회에 대비 노인복지 증진 도모
- 저소득층 생활안정 및 장애인 복지증진시책 추진
- 건강한 가정 만들기와 양성 평등사회 구현
- 시민이 안심하고 먹을 수 있는 식품 안전관리 체계 구축

# 주민생활지원과

## □ 2010년도 주요업무 추진실적

- 민·관협력으로 효율적인 복지서비스 제공 ——— 15
- 민생안정 돌봄기능 강화 ————— 16
- 맞춤형 복지서비스 확대 ————— 17
- 자원봉사 참여문화 활성화 ————— 18
- 고령화 사회를 대비한 노인복지 증진 ——— 19
- 수요자 중심의 맞춤형 장기요양서비스 제공 ——— 20

# 민·관협력으로 효율적인 복지서비스 제공

## □ 사업개요

- 「행복e음」 사회복지통합관리망 운영 안정화
- 사회복지관 운영 지원 : 9개소
- 기부식품 제공사업 지원 : 푸드뱅크, 푸드마켓
- 민간 지역복지협의체와 함께하는 복지서비스 지원

## □ 추진실적

- 「사회복지통합관리망」 안정적 운영
  - 소득·재산 공적자료 변동처리 : 22,626건
  - 사례관리를 통한 맞춤형 서비스 제공 : 852가구
  - 행복e음, 사회복지시설정보시스템 교육 실시 : 10회 550명
- 사회복지관 운영 지원 : 9개소 3,796백만원
  - 사회복지관 5대사업 내실화 : 연 159만여명 이용
    - 가족복지, 지역사회보호, 지역사회조직, 교육·문화사업, 자활사업
  - 찾아가는 재가복지서비스 제공(가사, 간병, 정서지원, 결연) : 2,800명
- 기부식품 제공사업 지원 : 2개소 96백만원
  - 신속하고 안전한 푸드뱅크 : 식품기부자 확충 (47개소 → 58개소)
  - 푸드마켓 이용대상자 확대 : 513가구 → 651가구
- 지역복지협의체 활성화를 통한 민간 복지자원 활용
  - 실무분과 간 네트워크 강화를 위한 워크숍 및 토론회 : 8회 30개소

## □ 향후계획

- 민간위탁복지시설 투명성 및 공정성 제고를 위한 단일 조례 추진
- 사회복지시설정보시스템을 통한 보조금 관리 강화

## □ 추진성과

- 사회복지통합관리망 조기 안정화로 복지급여 및 보조금 투명성 제고
- 사회복지관의 다기능화·특성화 프로그램을 통한 복지서비스 수혜자 증가

# 민생안정 돌봄기능 강화

## □ 사업개요

- 실직, 이혼, 중한질병 등 위기가정에게 생계비, 의료비 등을 先 지원, 後 심사하는 긴급지원
- 민·관 협력을 통한 수요자 중심의 원스톱 및 맞춤형복지서비스 제공

## □ 추진실적

### 1. 위기가정 긴급지원 및 무한돌봄사업

(단위 : 가구수, 천원)

구 분	목표가구	예산액	결정가구	지원금액	집행율(%)
계	1,749	2,087,500	1,797	1,553,643	74.4
긴급지원	630	825,000	340	609,054	73.8
무한돌봄	1,119	1,262,500	1,457	944,589	74.8

### 2. 부천시무한돌봄센터 설치 및 운영

- 설치 현황
  - 설 치 일 : 2010. 5. 25
  - 설치장소 : 시청 민원실
  - 전담인력 : 7명(공무원2, 민간인5)
  - 부천시무한돌봄센터 설치 및 운영조례 제정 : '10. 7. 12
  - 지역네트워크팀 7개소 민간위탁 선정 : '10. 10. 15
  - 무한돌봄센터 운영·솔루션위원회 발족 : '10. 11. 2

## □ 향후계획

- 위기가정 신속 및 종합적 지원을 위한 지역네트워크 구축
  - 시 무한돌봄센터 ↔ 지역 네트워크팀(7개소) ↔ 협력기관간 협력 체계구축
- 사례관리 지원
  - 심각한 위기사례의 경우 전문적 솔루션위원회 사례회의 개최 문제해결

## □ 추진성과

- 민·관 간의 네트워크 구축으로 중복지원 방지 및 사각 지대 문제 해결

# 맞춤형 복지서비스 확대

## □ 사업개요

- 지역사회서비스 연계자원 확충
- 복지체감도를 높이는 지역맞춤형 서비스 사업 확대

## □ 추진실적

### ○ 맞춤형 서비스 확충

· 지역사회서비스자원발굴 ————— 4,537건

지역사회자원		발굴건
서비스분류	내용	4,537
건강	보장구지원, 의료비지원 등	682
기본욕구충족	경로당식당서비스, 주거개보수서비스 등	704
보호	긴급구호, 방과후보호 등	694
소득보장 및 경제	고용알선, 현금지원서비스 등	230
조직적서비스	상담, 욕구조사 등	581
사회적 기능향상	다문화가족서비스, 여가서비스 등	883
지식 및 기숙습득	한글교육, 교양교육서비스 등	763

### ○ 지역사회서비스 투자사업(바우처)추진 ————— 2,098백만원/51,351명

사업명	예산액	집행액	%	이용인원		%
				계획	실적(명)	
계	2,599	2,098	81%	62,235	51,351	82%
아동인지능력향상서비스	1,165	863	74%	52,987	37,515	71%
문제행동아동조기개입서비스	227	227	100%	1,775	3,678	207%
맞춤형 재활보조기구 렌탈서비스	10	7	70%	100	90	90%
아름이와썬돌이건강관리서비스	100	100	100%	1,250	3,098	248%
호랑이교장꿈다리과학교실 서비스	142	142	100%	747	1,967	263%
청소년재활승마교감능력향상서비스	149	149	100%	596	1,838	308%
지구촌꿈나무맞춤형정서인문성장서비스	356	287	80%	1,780	1,228	69%
어린이리더십함양서비스	450	323	71%	3,000	1,937	65%

## □ 추진성과

- 지역사회 복지자원 발굴 및 사례관리를 통한 맞춤형 사회서비스 제공
- 지역맞춤형 복지사업 확대로 복지서비스의 질적 향상

# 자원봉사 참여문화 활성화

## □ 사업개요

- 자원봉사자 교육 및 체계적 관리로 선진형 자원봉사 정착
- 자원봉사단체 간 네트워크 강화

## □ 추진실적

- 자원봉사자 등록확대 ————— 119,736 (인구의 12%)  
 ※ 등록자('09.12.31현재) : 102,000명(인구의 11.7%) → 0.3%증가
- 자원봉사자 관리 및 교육 ————— 275회/18,045명

자원봉사카드 발급	가족봉사활동 활성화	찾아가는 학교 교육
741명	256회/2,969명	19회/14,335명

- 자원봉사자 성취감 및 참여분위기 조성
  - 할인가맹점 및 자원봉사 마일리지 쿠폰 발급 : 101개소/139,882매
- 지역 내 자원봉사단체 네트워크 강화

자원봉사단체, 단체 간담회(워크숍)	자원봉사 단체 지원
8회/228명	3회/34개 단체

- 청소년 자원봉사활동 활성화 ————— 24개/41회/7,309명

주민센터와 함께하는 마을 학교	청소년 방학,학기 프로그램	청소년 봉사동아리 (단체)와 네트워크
24개/1,151명	5,659명	41회/499명

- 도 체전 자원봉사자 교육 및 지원 ————— 2회/1,307명

## □ 향후계획

- 공무원 자원봉사 활성화 : BSC 연계 추진 및 우수자 표창
- 청소년봉사활동 인증제 추진 : 100개소 추진
- 자원봉사자의 날 기념식 : 1,000명 참석

## □ 추진성과

- 자원봉사활동 프로그램의 다양화 및 내실화로 시민의 자발적 참여 유도
- 자원봉사 마일리지 쿠폰 발급 등으로 성취감 및 참여분위기 조성

# 고령화 사회를 대비한 노인복지 증진

## □ 사업개요

- 노인일자리사업 확대 운영 : 8개소 / 3,383백만원
- 독거노인 등 소외노인 지원 안전망 구축 : 4,844백만원

## □ 추진실적

- 노후소득 및 여가활동 보장 \_\_\_\_\_ 3,383백만원
  - 노인일자리 사업 지원 : 8개소 / 1,824명 / 2,576백만원
  - 시니어클럽 운영 : 1개소 / 314백만원
  - 어르신환경개선사업 : 부천시니어클럽 / 100명 / 200백만원
  - 노인취업지원센터 운영 : 3개소 / 7백만원
  - 부천실버인력뱅크 운영 : 1개소 / 67백만원
  - 노인교육형 추가사업 지원 : 4개소 54명/30백만원
  - 은빛사랑나눔단 운영지원 : 1개소 190명/29백만원
  - 수행기관 전담인력 지원 : 16명/130백만원
  - 노인일거리 마련사업 : 232명/ 30백만원
- 노인복지관 운영 지원(원미,소사,오정) \_\_\_\_\_ 3개소 / 1,699백만원
- 소외된 노인 보호 \_\_\_\_\_ 3,219명/ 2,957백만원
  - 노인돌보미 바우처 사업 추진 \_\_\_\_\_ 344 명 /655백만원
  - 노인돌봄기본서비스(독거노인 돌보미 파견) 사업 \_\_\_\_\_ 915명 /291백만원
  - 결식노인 무료급식 사업 \_\_\_\_\_ 1,336명 / 677백만원
  - 재가노인 식사 배달사업 추진 \_\_\_\_\_ 624명 / 1,334백만원

## □ 향후 추진계획

- 노인돌봄종합서비스(노인돌보미바우처) 사업 \_\_\_\_\_ 344명 /180백만원
- 노인 자살 예방 사업 \_\_\_\_\_ 35명/4백만원
- 효문화 지원 사업 \_\_\_\_\_ 50명/4백만원

## □ 추진성과

- 노인 일자리 확대로 노인 소득 증대 및 노인 복지 향상
- 저소득 취약계층 노인보호로 건강한 복지사회 기반 구축

# 수요자 중심의 맞춤형 장기요양서비스 제공

## □ 사업개요

- 노인장기요양기관 등 운영 지원 : 301개소 / 5,176명
- 노인복지시설 인프라 구축 및 관리

## □ 추진실적

- 노인복지시설 건립 추진 ————— 37,647백만원
  - 부천시 노인전문병원, 노인전문요양원 개원 : 2010. 3. 15.
- 노인장기요양기관 운영지원 ————— 6,292백만원
  - 의료급여수급자 시설급여 및 재가급여 지원 : 297개소 / 5,277백만원
  - 기초생활보장수급자 관리 및 지원 : 215명 / 240백만원
  - 노인요양시설 운영비 등 지원 : 3개소 / 358백만원
  - 재가노인복지시설 지원 : 10개소 / 417백만원
- 노인주거복지시설 운영지원 ————— 4개소 / 37백만원

## □ 향후 추진계획

- 노인장기요양기관 운영지원 ————— 791백만원
- 노인복지시설(주거·의료·재가) 지도점검 실시 — 109개소/11월 중

## □ 추진 성과

- 요양보호 노인을 위한 노인복지시설 인프라 확충
- 노인에 대한 가족의 부양부담 해소와 사회의 공동책임 의식 확산

# 사회복지과

## □ 2010년도 주요업무 추진실적

- 저소득층 기초생활보장 및 의료급여 지원 — 23
- 저소득층·자활 자립기반조성 — 24
- 장애인 사회참여 활동지원 및 자립기반 조성 — 25
- 장애인 복지시설 운영 — 27
- 저소득 장애인 생활안정 지원 — 29
- 국가유공자 예우 및 보훈문화 확산 — 31

# 저소득층 기초생활보장 및 의료급여 지원

## □ 사업개요

- 사업대상 : 30,907명(기초생활수급자 14,464명, 의료급여수급자 16,443명)
- 사업내용
  - 국민기초생활보장사업 추진 및 수급권자 관리
    - 신규선정, 보장중지, 보장변경, 부적합 제외처리
    - 생활보장위원회 개최 : 부정수급자 보장비용 징수 및 제외결정
  - 적정 의료급여 보장 및 수급권자 관리
    - 의료급여 대상자 사례관리 및 연장승인, 선택병의원 지정
  - 저소득층 지원 강화 : 저소득세대 건강보험료 지원

## □ 추진실적

- 국민기초생활보장사업 추진 및 관리 : 2,008가구 3,481명
  - 신규선정 684가구, 보장중지 738가구, 보장변경 374가구, 부적합 212가구
  - 처리절차 : 초기상담(동)→접수, 조사(구)→조사결과 결정통보(시)
  - 생활보장위원회 6회 개최 : 기초생활보장 연간조사계획 등 심의
- 의료급여 수급권자 적정관리
  - 의료급여일수 연장 승인 및 선택병의원 지정 : 7회 2,761건
  - 의료급여 대상자 사례 관리 : 771명
    - 고위험 군 75명, 예방 군 9명, 신규 군 631명, 일시군 56명
  - 의료급여 신규수급자 교육 : 8회 310명
- 저소득세대 국민건강보험료 지원 : 12,234명 64백만원

## □ 향후계획

- 국민기초생활보장 수급자 및 의료급여 수급자 관리 철저
- 저소득층 국민건강보험료 1만원 미만자 지원 : 월 1회

## □ 추진성과

- 저소득층의 최저생활보장으로 안정적 삶의 질 향상
- 의료급여 실시로 저소득층의 건강 수준 보장

# 저소득층 자활·자립기반조성

## □ 사업개요

- 지역자활센터 자립능력 배양 : 3개소
- 자활사업을 통한 일자리 제공 : 800명
- 성과관리형 자활사업 추진 : 120명
- 희망키움통장 사업 추진 : 140명
- 예산액 : 6,523백만원

## □ 추진실적

- 지역자활센터 자립능력 배양 : 3개소 600백만원
  - 운영기관 : 지역자활센터 3개소(원미, 소사, 나눔)
  - 자활사업 37개 사업(사업단 18개, 공동체 19개)
  - 자활교육 기회 제공 : 종사자 18명
- 자활사업을 통한 일자리 제공 : 893명 3,502백만원
  - 지역자활센터 : 3개소 361명 1,822백만원
  - 가사·간병 방문도우미사업 : 도우미 82명/수혜자 385명 324백만원
  - 지자체 자활사업 : 330명 1,356백만원
    - 구·동 복지도우미, 동 주민센터 환경정비사업 등
  - 성과관리형 자활사업(원미지역자활센터) : 120명
    - 개인별 맞춤형 사례관리를 통하여 저소득층에게 취업기회 제공
- 희망키움통장 사업 추진 : 154명 172백만원
  - 취업수급자 지원 : 총 근로소득이 최저생계비 60%이상인 가구
    - 지원내역 : 가구당 월 평균 30만원(3년간 적립 후 탈수급시 지급)

## □ 향후계획

- 저소득층 자활·자립 기반제공 조성 추진
  - 성과관리형 자활사업 추진(취업기회 제공) : 120명
  - 희망키움통장 사업 추진 : 154명/76백만원

## □ 추진성과

- 자활사업을 통하여 저소득층에게 근로기회 제공 및 자립의식 고취
- 기초상담, 근로여건 조성, 근로능력 개발, 맞춤형일자리 지원으로 저소득층의 경제적 자립기반 마련

# 장애인 사회참여 활동지원 및 자립기반 조성

## □ 사업개요

- 수혜대상 : 20개 지원시책 18,286명
- 지원금액 : 1,624백만원

## □ 추진실적

- 장애인 사회참여 활동 지원 ————— 15개 행사 4,950명 87백만원

내 용	참여인원	지원금액	비고(단체)	내 용	참여인원	지원금액	비고(단체)
저소득장애인 합동결혼식	100	3	복지회	장애인 사랑의 연결고리 행사	300	4	신체
장애인 합창대회 참가	100	6	복지회	수화사랑 한마음 축제	500	6	농아
장애인 주간행사	500	12	지체,농아 시각,복지	지체장애인 극기대회	300	6	지체
장애인한마음 축제	1,000	12	연합회	농아인 귀의 날 행사	300	6	농아
흰지팡이의 날 행사	400	7	시각	장애인복지회 극기대회	100	6	복지회
장애인 효사랑 큰잔치	250	6	지체	신체장애인 극기대회	300	6	신체
수화통역사배 치(기념행사)	400	1	농아	시각장애인 실버축제	300	4	시각
장애인 열린음악회 참여	100	2	복지				

- 장애인 자립 및 재활기반 조성 ————— 3개시책 224명 1,172 백만원

시 책 명	작업장명	수혜인원	주요내용	지원금액	비고
재활작업장운영	도당동	59	쓰레기종량제봉투, 현수막, 전자부품조립, 비즈공예품 등	508	
	약대동	60	사무용화일, 전자부품조립	234	
	샘물자리	35	누룽지, 목주, 비주공예	234	
일거리지원	주차단속보조 등	25	주차단속보조, 도서관사서보조	32	
	동주민센터행정도우미	21	행정보조	154	
자립기반조성	정보화교육 지원	11	컴퓨터수강료 지원	6	
	운전면허취득	13	운전면허취득시 수강료50%지원	4	

○ 장애인 이동 편의 제공 ————— 2개시책 13,112명 365백만원

시책명	운영단체	대수 (개소)	수혜 인원	지원 금액	비고
장애인 이동도우미 차량운영	지체장애인협회	2	1,785	68	
	시각장애인협회	3	7,551	189	
	농아인협회	2	2,201	22	
	장애인복지회	1	703	34	
편의시설 기술지원센터지원	기술지원센터	1	872	52	

□ 향후 계획

- 장애인 단체 운영 활성화를 통한 장애인 사회참여 증진
- 지속적인 장애인 일자리 지원 등을 통한 자립기반 조성

□ 추진성과

- 장애인과 비장애인이 함께하는 사회 분위기 조성으로 인식개선 효과
- 경제적 자립기반 조성과 사회참여기회 확대 기여

# 장애인 복지시설 운영

## □ 사업개요

- 대 상 : 헤림원 등 9개소 / 1,685명
- 지원금액 : 5,329백만원

## □ 추진실적

- 장애인생활시설 운영 ————— 2개소 95명 2,115백만원

시설명	정원	지원 금액	사업내용	비고
부천헤림원	55	1,151	생활능력(일상,사회,신체) 향상	
부천헤림요양원	40	964	“	

- 장애인종합복지관 운영 ————— 1개소 535명/일 2,081백만원

시설명	이용 인원	지원 금액	사업내용	비고
장애인종합복지관	1일/535	2,081	재가복지, 교육재활, 의료재활, 직업재활	

- 장애인 주간보호시설 운영 ————— 4개소 50명 315백만원

시설명	정원 (이용)	지원 금액	사업내용	비고
장애인복지관 주간보호센터	10 (12)	105	지적장애인을 낮시간 동안 보호하며 필요한 재 활서비스 제공으로 부모의 보호부담 경감 , 경 제활동 참여 제고  ☞지원기준 · 운영비: 시설당 70,900천원 (도30%,시70%) · 인 력: 3인지원/10인기준 ※15인초과시 1인추가지원 -인건비 : 지역사회재활시설인건비지원기준	
실로암 주간보호센터	20 (10)	70		
아름다운집 주간보호센터	10	70		
그루터기 주간보호센터	10 (17)	70		

○ 장애인 자립생활지원센터 운영 ————— 1개소 150명/일 95백만원

시설명	이용 인원	지원 금액	사업내용	비고
장애인 자립생활지원센터	1일/150명	95	활동보조서비스, 이동서비스, 자립생활기술 훈련	

○ 해밀도서관 운영 ————— 1개소 940명/일 723백만원

시설명	이용 인원	지원 금액	사업내용	비고
해밀도서관	1일/940명	723	점자책 제작 및 통합도서관 운영	

□ 향후 계획

- 내실있는 시설운영 으로 거주 및 이용장애인들에 대한 서비스 강화

□ 추진성과

- 장애인 복지시설의 보다 다양한 서비스를 통하여 장애인들의 일상(사회, 신체) 생활능력 향상 기여

# 저소득 장애인 생활안정 지원

## □ 사업개요

- 대 상 : 6,274명
- 지원금액 : 4,463백만원

## □ 추진실적

- 저소득 장애인 지원 ————— 1,604명 331백만원

지원대상	수혜인원	지원금액	지원내용	비고
등록장애인 중 국민기초수급자 및 차상위계층	1,262	192	월동난방비지원	
	67	8	휠체어배터리	
	4	10	달팽이관수술재활치료비	
	143	82	장애인의료비	
	32	8	재활보조기구	
	87	1	장애인 등록잔단비	
	9	30	주거환경개선사업	

- 중증장애인 활동보조인 지원 ————— 473명 2,882백만원

지원대상	수혜인원	지원금액	지원내용	비고
등록 장애인중 1급 중증장애인	473	2,882	시간당 8천원/월40~180시간 (수급자전액무료, 차상위 28만원 본인부담)	

- 장애아동 재활치료사업 ————— 458명 1,162백만원

지원대상	수혜인원	지원금액	지원내용	비고
18세미만 뇌병변,언어,지적,자폐성,청각,시각	458	1,162	바우처지원액 월22만원(수급자전액무료, 차상위 26만원본인부담)	

○ 장애인 복지소식지 지원 \_\_\_\_\_ 3,739명 88백만원

지원대상	수혜인원	지원금액	지원내용	비고
등록장애인 중 국민기초수급자 및 차상위계층	3,739	88	장애인복지신문 구독료 지원	

□ 향후 추진계획

- 재가 장애인들에 대한 지속적인 서비스 제공
- 적극적인 홍보 안내를 통한 활동보조 및 장애아동 재활치료사업 실적 제고

□ 추진성과

- 저소득 장애인 지원과 적절한 재활치료 및 활동지원으로 장애인의 삶의 질 향상에 기여

# 국가유공자 예우 및 보훈문화 확산

## □ 사업개요

- 보훈문화 확산으로 애국정신 전파
  - 신년원단, 현충일, 6.25참전기념일 행사 실시
- 보훈단체 관리 및 지원 확대 : 9개단체6,776명/806백만원
- 국가유공자 예우증진을 위한 지원사업 확대

## □ 추진실적

- 보훈문화 확산으로 애국정신 전파
  - 신년원단 『현충탑 참배-헌화 및 분양』 : 1월1일 / 100명
  - 현충일 행사 개최 : 6월6일(현충탑)/500명
  - 6.25참전 60주년 행사 개최 : 6월25일 13:30(시청대강당)/700명
    - 부대행사 :주먹밥시식회 (시청잔디광장), 전쟁참상 사진전 (시청로비)
  - 참전유공자기념비 건립 : 2010. 4. 19. 준공
    - 건립비 148백만원 (국비45백만원,시비103백만원)
- 보훈단체 관리 및 지원확대로 위상 강화 : 806백만원
  - 보훈단체 운영비 지원 : 9개단체/208백만원
  - 전적지 순례 및 호국보훈 행사 지원 : 19회/63백만원
  - 한얼특별지회 환자 이송 특수차량 지원 : 1대/39백만원
  - 보훈회관운영지원 : 200백만원
  - 고엽제, 특수임무수행자회 사무실 이전 완료 : 296백만원
- 국가유공자 예우 증진을 위한 지원사업 추진 : 466백만원
  - 독립유공자 3.1절, 광복절 위로금 지급 : 130명/130백만원(1인당10만원)
  - 보훈의 달 국가유공자 위로금지급 : 6,105명 305백만원(1인당5만원)
  - 보훈기금사업 추진 : 16개사업 31백만원

## □ 향후계획

- 보훈회관 기능보강 공사 실시: 206백만원
  - 공사기간 : 2010.11.1~2011.2.28
  - 사업내용 : 보훈회관 2층 대회의실 음향 영상 설치 공사등 12개소
  - 기대효과 : 노후된 보훈회관의 환경개선으로 이용자에 대한 편의제공

## □ 추진성과

- 국가를 위하여 희생하신 보훈가족에 대한 자긍심 고취
- 국가를 위한 희생정신을 일반 시민에 널리 전파

# 가족여성과

## □ 2010. 주요업무 추진실적

- 건강하고 행복한 가정기반 조성 \_\_\_\_\_ 35
- 밝고 건전한 아동육성 \_\_\_\_\_ 36
- 다문화가족 지원 정책수립 및 전담기구 설치 \_\_\_\_\_ 37
- 지역아동센터 확대 지원 \_\_\_\_\_ 38
- 영유아 중심의 보육서비스 제공 \_\_\_\_\_ 39
- 맞벌이 부부를 위한 연장형 보육시설 운영 \_\_\_\_\_ 40
- 국공립 보육시설 확대 방안 \_\_\_\_\_ 41
- 저출산 극복을 위한 보육 지원 \_\_\_\_\_ 42

# 건강하고 행복한 가정기반 조성

## □ 사업개요

- 건강가정 사업기반 조성 지원 : 2개소 240백만원
- 성폭력·가정폭력 방지를 위한 인프라 구축 지원 : 4개소 471백만원
- 여성의 사회참여 능력 배양 : 1,201백만원

## □ 추진실적

- 건강가정 사업기반 조성 ————— 240백만원
  - 건강가정지원센터 운영 지원 : 1개소 164백만원
  - 다문화가족지원센터 운영 지원 : 1개소 76백만원
- 성폭력·가정폭력 방지 및 피해자 보호지원 ————— 471백만원
  - 성폭력 및 가정폭력 상담소 지원 : 2개소 118백만원
  - 가정폭력피해자 보호시설 지원 : 1개소 145백만원
  - 청소년 성문화센터 설치 운영 : 1개소 178백만원
  - 성 폭력 피해 상담원 양성교육 : 2회 30백만원
- 여성의 사회참여 능력 배양 ————— 1,201백만원
  - 여성교육시설 운영 지원 : 4개소 1,162백만원
    - 여성회관, 여성청소년센터, 여성인력개발센터, 여성근로자복지센터
  - 부천여성문화제 개최 : 7. 3. ~ 7. 9.(1주일) 15백만원
  - 호스피스 자원봉사자 운영 : 50명 24백만원
- 저소득 가족 자립지원 ————— 2,382백만원
  - 모자보호시설 지원 : 1개소 395백만원
  - 저소득 한부모 가족 지원 : 1,538세대 1,987백만원

## □ 추진성과

- 건강한 가정을 만들기 지원 강화로 행복한 가정문화 정착
- 여성 자원 활동가 배양 및 양성평등 기반구축으로 사회참여 확대

# 밝고 건전한 아동 육성

## □ 사업개요

- 방과 후 아동의 안전한 보호를 위한 생활환경 조성
  - 학교시설 활용 방과 후 학교 운영 활성화
- 요보호아동의 건강한 성장여건 조성

## □ 추진실적

- 초등방과 후 아동의 안전한 생활환경 조성 ————— 1,085백만원
  - 초등 방과 후 교실 및 보육프로그램 운영지원 : 17개교, 539백만원
  - 지역아동센터 아동복지교사 지원 : 46명, 546백만원
- 요보호아동의 건전한 육성 ————— 3,090백만원
  - 아동발달계좌 지원 : 469명, 94백만원
  - 아동복지시설 퇴소아동 자립정착금 지원 : 23명, 115백만원
  - 가정위탁아동 및 소년소녀가정 지원 : 277명, 323백만원
  - 입양아동 양육보조 및 의료비 지원 : 135명, 124백만원
  - 결식아동 급식지원 : 6,054명, 2,434백만원(학교급식 800백만원 별도)
- 아동의 건강한 성장여건 조성 ————— 1,427백만원
  - 아동복지시설 지원 : 8개소, 1,402백만원
  - 사업공모 선정을 통한 어린이날 행사 지원 : 8개소, 25백만원

## □ 향후계획

- 요보호 아동의 건전한 육성 ————— 1,335백만원
  - 아동발달지원계좌 지원 : 469명, 28백만원
  - 가정위탁아동 및 소년소녀가정 지원 : 277명, 92백만원
  - 입양아동 양육보조 및 의료비 지원 : 135명, 40백만원
  - 결식아동 급식지원 : 2,283명 1,175백만원
- 아동의 건강한 성장여건 조성을 위한 아동복지시설 지원 ————— 393백만원

## □ 추진성과

- 아동이 안전하고 건강하게 성장할 수 있는 생활환경 조성
- 아동의 방과 후 활동지도를 내실화로 전인적 성장 발달 도모

# 다문화가족 지원 정책수립 및 전담기구설치

## □ 사업개요

- 다문화가족 지원 기본계획수립
  - 결혼이민자 2,596명 (2010. 6월말)
- 다문화가족 지원 위원회 구성 및 기금 조성
  - 조례개정 및 연차별 기금 조성

## □ 향후계획

- 다문화가족 지원 기본계획 수립공표 ————— 2011. 5월
  - 계획수립 실무단 구성 : 5명(공무원 2, 외부 전문가 3)
    - 지역 내 결혼이민자 지원단체 등 의견수렴 : 2011. 2월
    - 우수사례 벤치마킹 등 계획수립에 필요한 주요자료 정보 수집
    - 부천시 다문화가족지원센터 역할 기능 재정립
  - 공청회 개최 : 2011. 3월중
- 다문화가족 지원위원회 구성 ————— 2011. 6월
  - 구성인원 : 20명 이내(전문가 등)
  - 기능 : 다문화가족 지원계획 수립 및 발전방향에 관한 사항 등
- 부천시 다문화가족지원 기금조성 ————— 조례개정 및 연차별 투자
  - 조성목표액 : 10억원(2011년~2014년)
  - 다문화가족 소규모 프로그램사업 지원

## □ 추진성과

- 다문화가족 및 가족 구성원의 안정적인 생활 도모
- 지역사회 일원으로 더불어 생활할 수 있는 환경조성

# 지역아동센터 확대 지원

## □ 사업개요

- 지역아동센터 확대 지원으로 소외 아동의 건전한 생활지도
- 지역아동센터 운영 및 지원에 관한 조례 제정 및 위원회 개최
- 지역아동센터 수준 향상을 위한 시설장 교육 및 지원

## □ 추진실적

- 아동의 건전 육성을 위한 지역아동센터 지원
  - 부천시 지역아동센터운영 및 지원에 관한 조례 제정 : 2010. 4. 5
  - 지역아동센터위원회 개최 : 2회
- 지역아동센터 효과적 운영 및 지원
  - 지역아동센터 운영비 지원(56개소 1,704명) : 2,005백만원
  - 지역아동센터 시설장 교육 : 1회
  - 지역아동센터 학습도우미 지원 : 137백만원
  - 급식비지원 : 1,704명 / 1,197백만원

## □ 향후계획

- 지역아동센터 연차별 지원 확대
  - 2011년 : 생활복지사 처우개선비 지원 57개소 / 182백만원
  - 2012년 : 아동 학습 재료비 지원 1,850명 / 111백만원
  - 2014년 : 급식도우미 지원 66개소 / 238백만원

## □ 추진성과

- 방과후 저소득 아동의 안전하고 건전한 육성 도모
- 지역사회 복지인프라 확충을 통한 저소득층 지원

# 영유아 중심의 보육서비스 제공

## □ 사업개요

- 다양한 보육서비스 제공 : 장애아 및 영아 등 보육 지원
- 보육시설 평가인증 참여 확대 : 300개소 → 430개소
- 보육시설 지도점검 강화 : 정기점검 2회, 수시점검

## □ 추진실적

- 다양한 보육서비스 제공
  - 장애아 전담·통합 보육시설 지정 운영 : 18개소
  - 영세아 전용보육시설 지정 운영 : 6개소
  - 영아전담 보육시설 운영 : 4개소
  - 가정보육교사 제도 운영 : 29가정 / 123백만원
  - 외국인 근로자 자녀 통합 보육시설 운영 : 1개소
- 보육시설 평가인증 확대 참여 추진 ————— 430개소
  - 평가인증 완료 보육시설 : 279개소
  - 평가인증 참여 보육시설 조력 활동 : 68회(부천시 보육정보센터)
  - 평가인증 참여시설 냉·난방비, 환경개선사업비등 차등 지원
  - 평가인증 보육시설 종사자 처우개선비 추가 지원('10. 4월부터 매월 3만원)
- 보육시설 지도점검 ————— 52개소
  - 정기점검 : 상반기 1회 26개소
  - 급식 위생점검 : 1회 5개소, 시간연장형 보육시설 점검 : 1회 21개소

## □ 향후계획

- 영세아 전용보육시설 지정 ————— 2개소(2010. 12월 예정)
- 보육시설 지도점검(하반기) ————— 23개소(2010. 12월 예정)

# 맞벌이 부부를 위한 시간 연장형 보육시설 운영

## □ 사업개요

- 시간 연장 보육시설 운영 확대 : 57개소 → 73개소
  - 기준보육시간 (19:30) 초과, 최대 24:00 운영하는 보육시설
- 24시간 보육시설 운영 확대 : 5개소 → 9개소
  - 24시간(07:30~익일 07:30) 운영하는 보육시설

## □ 추진실적

- 시간 연장 보육수요에 맞추어 지역별 확대 운영 ————— 63개소
  - 보육시설 운영비 지원 : 63개소 88백만원
  - 교사 인건비 지원 : 63개소 711백만원
- 여성이 일·가정을 양립 할 수 있는 24시간 보육시설 확대 운영 —— 5개소
  - 교사 인건비 지원 : 44백만원

## □ 향후계획

- 시간 연장 및 24시간 보육시설 운영 확대
  - 2011년 ~ 2012년 : 매년 시간연장 3개소, 24시간 1개소 지정
  - 2013년 ~ 2014년 : 매년 시간연장 2개소, 24시간 1개소 지정

## □ 추진성과

- 여성의 사회 및 경제 활동 참여 증가에 따른 맞춤형 보육 지원
- 다양한 근로형태로 발생하는 보육수요에 대처

# 국공립 보육시설 확대 방안

## □ 사업개요

- 국공립 보육시설 확대 : 4개소( 27개소 → 31개소 )
- 유휴공간을 활용한 보육시설 운영

## □ 추진실적

- 범박 지구 내(임대아파트) 국공립 보육시설 확충 ————— 1개소
  - 협약체결 : 2010. 6. 25
  - 협약체결기관 : 한국토지주택공사인천지역본부
  - 임대기간 : 2010. 6. 25 ~ 2030. 6. 24 (20년 무상임대)
  - 운영방법 : 민간위탁(공개모집)
  - 개원시기 : 2011. 4월 예정

## □ 향후계획

- 범박어린이집 리모델링 및 교재교구비 예산 확보 ————— 90백만원
- 옥길 지구 내(임대아파트) 국공립 보육시설 확충 ————— 1개소
- 저소득층 밀집지역과 취약지역 내 우선 신축 ————— 2개소
- 뉴타운사업지구 내 사업 추진 시 규모 확대 추진 ————— 6개소
- 광역 동 추진 시 유휴공간의 보육시설 활용

## □ 추진성과

- 국공립 보육시설 확충으로 질 높은 보육서비스 제공
- 저소득층 밀집지역과 취약지역에 국공립 보육시설 설치

# 저출산 극복을 위한 보육 지원

## □ 사업개요

- 출산장려금 지원 (셋째 아 출산 시) : 568명 284백만원
- 보육시설 이용아동 보육료 지원 : 21,906명 58,531백만원
- 보육시설 종사자 지원 : 2,464명 13,694백만원

## □ 추진실적

- 출산장려금 지원(셋째 아, 500천원) ————— 550명 275백만원
  - 원미구(258명/129백만원) 소사구(144명/72백만원) 오정(148명/74백만원)
- 보육시설 이용 아동 보육료 지원 ————— 38,558백만원
  - 차등보육료 : 10,394명 21,076백만원
  - 기본보육료(민간시설) : 8,099명 12,309백만원
  - 만5세아 무상보육료 : 1,068명 1,743백만원
  - 장애아 무상보육료 : 283명 833백만원
  - 두 자녀 이상 보육료 : 1,524명 1,943백만원
  - 취업여성 보육료 등 : 538명 624백만원
- 보육시설 미 이용 아동 양육수당 지원 ————— 844명 844백만원
- 보육시설 종사자 지원 ————— 2,569명 11,461백만원

## □ 향후계획

- 셋째아 보육료 지원 ————— 43명 52백만원(2011년부터 월100천원)

## □ 추진성과

- 저소득층 아동의 보육료 지원으로 보호자의 경제적 부담 해소
- 출산율 저하에 따른 사회문제에 대처

# 식품안전과

## □ 2010년도 주요업무 추진실적

- 식품안전사고 예방 및 신속대응체계 확립 ————— 45
- 어린이 식생활 안전관리 강화 ————— 46
- 식품 안전성 확보를 위한 직무역량 강화 ————— 47
- 시민이 함께하는 녹색 식생활운동 전개 ————— 48
- 어린이 식습관 개선 및 CLEAN 스쿨 운영 ————— 49
- 녹색식당 육성 및 우수음식점 지정 ————— 50

# 식품안전사고 예방 및 신속대응 체계 확립

## □ 사업개요

- 기 간 : 연 중
- 대 상 : 978개소(집단급식소 412, 식품제조가공업체 230, 기타 336)
- 사 업 비 : 49백만원
- 주요내용 : 유해요인 취약업소 일제점검, 부정불량식품 근절 등

## □ 추진실적

- 위해요인 사전 취약업소 일제점검 및 신속 대응체계 강화
  - 취약업소(도시락,대형마트) 식중독균 검사 등 집중관리 : 620건/4회
  - 식품안전사고 예방 물품지원 :157개소(살균건조소독기 108, 보온보냉물통 26, 기타 23),
  - 식품안전사고 신속대응 유관기관 합동 훈련 실시 : 2010. 4. 27
  - 집단급식소 등 위생취약시설 지도점검 : 216개소
- 위해요소중점관리기준(HACCP) 적용업체 지원
  - 관내 기업체 및 교육청에 HACCP 적용업체 홍보 : 332개소/ 2회
  - HACCP 우수식품 및 전시관 운영 : 9. 11 - 9.12(중앙공원-복사골건강한마당)
- 부정불량식품 근절 및 위생업소 지도점검 강화
  - 100대 국민 다소비식품 및 유해물질 집중 수거검사 : 448건/월1회
  - 행락철(봄,가을) 및 명절 성수식품 특별 위생 점검 : 6회/237개소
- 안전하고 믿고 찾을 수 있는 전통시장 만들기
  - 대형 전통시장 식품중사자 식중독 균 검사 및 현장 위생교육 : 23개소/ 286명
  - 시범 전통시장 위생용품 지원 : 23개소/13개 품목(위생복, 소독기 등)
  - 소비자위생감시원을 통한 전통시장 위생점검 실시 : 18개시장 / 3,602개소

## □ 향후계획

- 100대 국민 다소비식품 및 유해물질 집중 수거검사 : 11월, 12월
- 재래시장 위생관리 개선정도 평가 및 설문조사 : 11월

## □ 추진성과

- 위생관리 강화와 식품취급업소 위생수준 향상으로 식품안전성 확보
- 위생취약업소에 대한 위생관리 사전예방활동으로 식품안전사고 예방

# 어린이 식생활 안전관리 강화

## □ 사업개요

- 기 간 : 연 중
- 대 상 : 어린이 식품안전보호구역 내 식품조리·판매업소 650개소
- 사 업 비 : 21백만원
- 주요내용 : 어린이 식품안전보호구역 확대 및 안전관리·교육

## □ 추진실적

- 어린이 식품안전보호구역 확대운영 및 위생관리 강화
  - 학교 및 학원주변 식품안전보호구역 지정·관리 : 128개소 지정
  - 어린이 식품안전보호구역 위생점검 : 1,711개소 / 4회
  - 어린이 식품안전보호구역 표지판 설치 : 66개 구역 / 128개
- 어린이 식품안전보호구역 식품판매업소 안전관리
  - 어린이 식품안전보호구역 전담관리원 지정운영 : 36명/128개구역
  - 학교주변 어린이 기호식품판매업소 위생점검 : 1,935개소 / 8회
  - 어린이 소비자 안전관리단 활동 : 32개교 / 96명
  - 어린이 기호식품 수거 · 검사 : 263품목 / 10회
  - 어린이 식품안전보호구역 내 우수판매업소 지정 : 23개소
  - 어린이 기호식품 우수판매업소 표지판 지급 : 20개소(신규업소)
- 어린이 식생활 안전관리 교육 추진
  - 어린이 식생활 안전관리 교육 등 실시 : 2,326명 / 10회
  - 어린이 식생활 관리 홍보물 제작 배부 : 1,522부 / 5회

## □ 향후계획

- 어린이 기호식품 우수판매업소 지도 점검 : 11월
- 어린이 식품안전보호구역 내 지도점검 및 현장교육 : 12월

## □ 추진성과

- 식품안전보호구역 지정 · 관리 강화로 위생적 어린이 먹거리 환경조성
- 어린이 식품안전 교육 및 위생관리를 통한 건강하고 안전한 식생활 형성

# 식품안전성 확보를 위한 직무역량 강화

## □ 사업개요

- 기 간 : 2010. 3 ~
  - 2010년 이후 단계별 역량 확보
- 대 상 : 식품 및 공중위생 공무원(감시원)
- 분 야 : 전문교육 이수, 정책토의, 우수기관 벤치마킹 -

## □ 추진실적

- HACCP(식품위해요소 중점관리기준) 전문교육 이수 : 4명
- 정책개발 토론회 개최 : 3회
  - 문제점 도출 및 개선방안 마련
    - 중앙 법령개정 건의 1건
    - 자체개선 : 2건
  - 주요정책 공유 등 직원 상호간 커뮤니케이션 강화
- 우수 시·군 벤치마킹 실시 : 9개팀 26명(수도권 위생부서)
  - 음식문화 개선분야, 식품안전, 특색사업 발굴 분야
  - 2010 사업반영 : 녹색식당 영양표시, 식품제조업소 자율점검

## □ 향후계획

- 식품위생분야 특별사법경찰관 지정 확대
  - 현 4명 → 10명 이상 확대
- 민간 HACCP 교육기관 및 중앙교육기관 교육 이수 정원 확보

## □ 추진성과

- 창의행정 추진 및 업무역량 강화로 위생행정의 질 향상

# 시민과 함께하는 녹색 식생활 운동 전개

## □ 사업개요

- 기 간 : 2010. 3 ~ 12
- 대 상 : 시민(가정), 음식점 영업주, 집단급식소
- 내 용 : 음식쓰레기 감량을 위한 시민실천 운동

## □ 추진실적

- 음식문화 개선 시민 캠페인 전개 : 3회
  - 여성단체, 소비자 보호원, 음식관련 단체 및 관계공무원
- 음식문화 개선 전통음식 체험 요리교실 운영 : 5개 과정 100명
  - 전통음식 조리반 운영 : 녹색농정과 (구, 농산지원과) 협조
    - 반별 주 1회씩 5회 운영
  - 주요내용 : 전통요리 체험, 가정 음식문화 개선 홍보
- 음식문화 개선 및 잔반 재사용 민·관 합동 지도 : 780개소
- 유치원생 및 주부 음식문화 개선 홍보 : 45회 1,360명
- 음식문화개선 우수업소 Food Bag 보급 : 16,940
  - 위생복 셀 제공 : 497개
- 음식문화 개선 식품안전 소식지 제작·배부 : 2회 1,000부

## □ 향후계획

- 가정 음식문화 개선 : 저 염도 식생활 개선 추진
  - 대 상 : 100가구
    - 국, 찌개, 김치 등 염도 측정 → 가정 위생용품 제공

## □ 추진성과

- 반찬 제공량 조절, 저 염도 음식 조리, 음식물쓰레기 감량 등 음식문화 개선에 대한 사회적 공감대 형성(확산)

# 어린이 식습관 개선 및 CLEAN 스쿨 운영

## □ 사업개요

- 기 간 : 2010. 3 ~ 12
- 대 상 : 미취학 아동 및 초등학생
- 내 용 : 어린이 식생활 개선 교육 홍보 및 빈 그릇 운동 전개

## □ 추진실적

- 음식문화 개선 아동연극 공연 : 2010.6. 14 ~ 7. 9(20일간)
  - 공연단체 : 극단 “나너우리”
  - 참여단체 및 관람인원 : 유치원 연합회 등 4개 단체 410개 시설
    - 관람인원 : 4개 공연장 40회 공연 18,225명
  - 설문평가 : 식습관 개선을 증가(전년대비 80% → 85%증가)
    - 공연 필요성(계속성 유지) : 90%(2009년) → 98%
- 식습관 개선 어린이 글짓기 공모·시상 : 관내 초등학교
  - 학교별 추천작품 및 심사 : 8개 초등학교 17작품
    - 우수작품 선정 : 10개 작품(대상1, 최우수2, 우수3, 장려4)
- CLEAN SCHOOL 시범 운영 : 3개 초등학교 1학년 6개반
  - 음식물 잔반 발생량 사전 조사(1차) : 2010. 6. 7 ~ 6. 25
  - 음식문화개선 순회 교육 및 잔반저울 보급: 2010. 9. 1 ~ 9. 3
  - 잔반 발생량 2차 조사 : 2010. 9. 6 ~ 10. 8
  - 성과측정 : 잔반 발생량 61.5% 감소
    - 참여 교사 긍정적 프로그램으로 인식

## □ 향후계획

- 어린이 위생교실 운영 및 성과 측정 : 2010. 10 ~ 2010. 11

## □ 추진성과

- 올바른 식습관에 대한 조기 교육으로 선진 시민 육성

# 녹색식당 육성 및 우수 음식점 지정

## □ 사업개요

- 기 간 : 2010. 3 ~ 12
- 대 상 : 일반음식점 7,733('09년 업소 수)
- 내 용 : 주방 CCTV설치, 모범음식점 지정, 일품업소 개선

## □ 추진실적

- 주방공개 녹색식당 시범 운영 : 5개소(원미2, 소사2, 오정1)
  - 내 용 : 주방공개용 CCTV 설치로 음식 재사용 및 위생 감시
  - 예산액 : 1개소당 3백만원(자부담 1,000천원, 인센티브 2,000천원)
    - 인센티브 : 설치비, 염도 측정기 보급 등
  - 성과 모니터링 결과 : 영업주 및 손님 만족도 증가
- 모범음식점 지정(재심사) 강화 ⇒ 모범음식점 내실화 추진
  - ※ 중앙정부 지침 개정 : 일반음식점의 5%이상 ⇒ 5%이내
  - 모범음식점 지정 대상업소 전수조사 : 2010. 4. 19 ~ 5. 20
  - 조사 및 심사 대상 : 306개소(원미197, 소사48, 오정61)
    - 기준 적합업소 : 193개소(지정률 64%)
  - 인센티브 제공 : 위생복 및 위생모 지급
- 복사골 일품업소 지정사업 일몰 및 대체사업 추진
  - 일품업소 지정 현황 : 31개소
  - 문제점 : 일품업소 지정 객관성 부족 및 예산절감 필요
  - 예산절감 : 24,000천원( 기 지출 5,000천원) ⇒ 2011년 대체사업 추진

## □ 향후계획

- 녹색식당 모니터링 평가 및 대체사업 발굴

## □ 추진성과

- 음식점 이용시민의 만족도 증가 및 행정의 효율성 증대