

2010. 11 22.(월)~12. 23.(목)
제166회 부천시의회(제2차 정례회)

2010. 주요업무 추진실적

기획재정위원회

○ 부천문화재단

부천문화재단

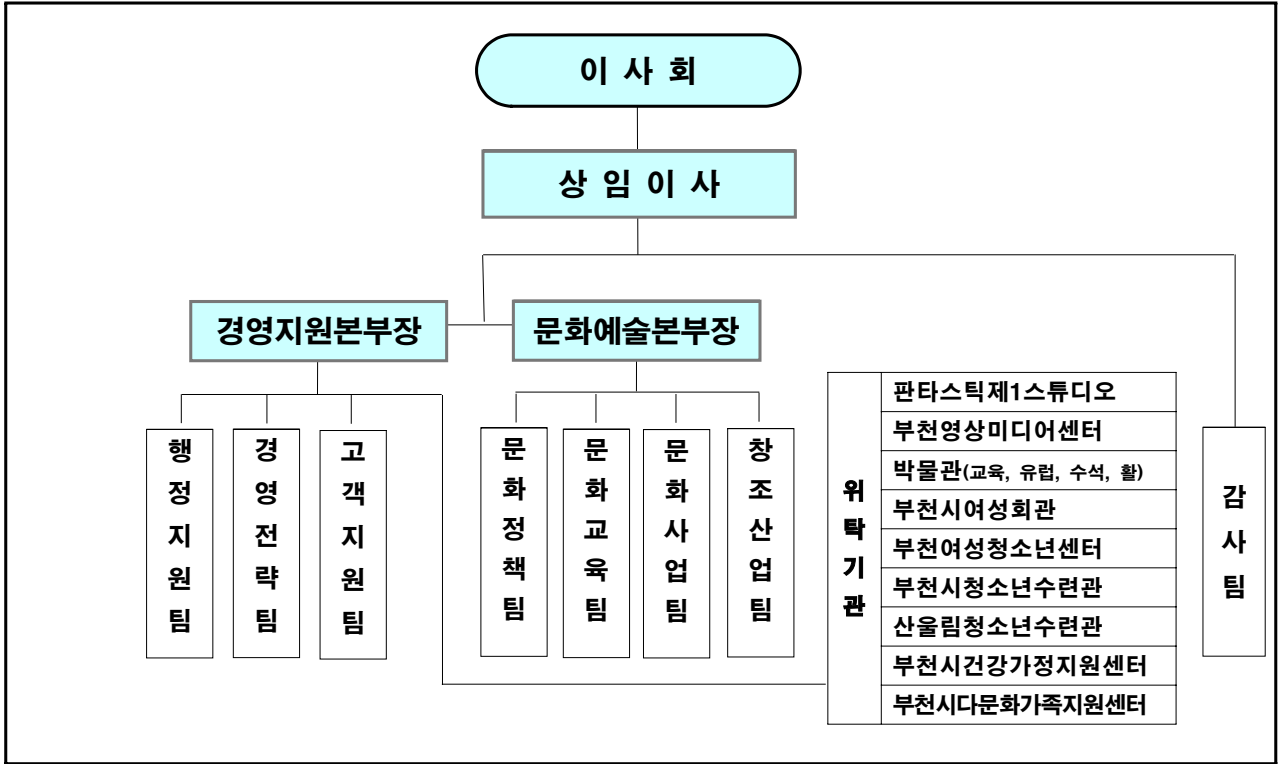
보 고 순 서

| | | |
|----------------------------|--|----|
| □ 일반 현황 | | 1 |
| □ 재단 주요업무 추진성과 | | 5 |
| □ 2010년도 주요업무 추진실적 | | |
| ○ 시민문화향유 확대를 위한 공연기획·제작 강화 | | 6 |
| ○ 재단의 지속가능한 발전 방안 연구 | | 8 |
| ○ 생활속의 문화예술 기반 조성 | | 10 |
| ○ 특성화된 문화콘텐츠 개발·운영 | | 12 |
| ○ 판타스틱스튜디오 운영의 활성화 | | 13 |
| ○ 다양한 프로그램을 통한 박물관 운영 활성화 | | 14 |
| ○ 영상미디어센터의 안정적 운영기반 조성 | | 15 |

일 반 현 황

□ 조 직

(2010. 11. 1. 현재)



□ 인 원 : 127명(현원 : 108명)

(단위 : 명)

| 구분 | 총계 | 재단본부 | | | | | | | | | | 위탁기관 | | | | | | | | | |
|----|-----|--------|------|-----|-------|-------|-------|-------|-------|-------|-------|------|------------|-----------|-----------------|---------|-----------|-----------|-----------|-------------|--------------|
| | | 소계 | 상임이사 | 본부장 | 행정지원팀 | 경영전략팀 | 고객지원팀 | 문화정책팀 | 문화교육팀 | 문화사업팀 | 창조산업팀 | 감사팀 | 판타스틱제1스튜디오 | 부천영상미디어센터 | 박물관(교육·유람·수석·활) | 부천시여성회관 | 부천여성청소년센터 | 부천시청소년수련관 | 산울림청소년수련관 | 부천시건강가정지원센터 | 부천시다문화가족지원센터 |
| 정원 | 127 | 38(15) | 1 | 2 | 6(1) | 3(2) | 2(8) | 2(1) | 5(1) | 4(2) | 11 | 2 | (13) | (6) | (17) | (5) | (8) | (7) | (11) | (5) | (2) |
| 현원 | 108 | 34(14) | 1 | 1 | 6 | 2(2) | 2(8) | 1 | 5(1) | 4(2) | 11 | 1 | (10) | (3) | (16) | (4) | (7) | (6) | (10) | (4) | (2) |
| 결원 | 19 | 4(2) | - | 1 | (1) | 1 | - | 1(1) | - | - | - | 1 | (3) | (3) | (1) | (1) | (1) | (1) | (1) | (1) | |

□ 2010. 세입·세출예산 규모

○ 총괄

(단위 : 백만원, %)

| 연도별 회계별 | 2010년도 추경예산 | | 2009년도 최종예산 | | 증△감 (①-②) | 증감률 |
|------------|-------------|-----|-------------|-----|--------------|-------|
| | 예산액① | 구성비 | 예산액② | 구성비 | | |
| 계 | 14,095 | 100 | 15,773 | 100 | △1,678 | △10.6 |
| 일반회계 | 14,095 | 100 | 15,773 | 100 | △1,678 | △10.6 |
| 특별회계 | - | - | - | - | - | - |
| 공기업특별회계 | - | - | - | - | - | - |
| 기타특별회계 | - | - | - | - | - | - |

○ 세입·세출 현황(전체)

(단위 : 백만원, %)

| 연도별 세목별 | 2010년도 추경예산 | | 2009년도 최종예산 | | 증△감 (①-②) | 증감률 | |
|------------|---------------|-------|-------------|-------|--------------|--------|-------|
| | 예산액① | 구성비 | 예산액② | 구성비 | | | |
| 계 | 14,095 | 100 | 15,773 | 100 | △1,678 | △10.6 | |
| 세입 | 자체수입 | 3,850 | 27.3 | 3,460 | 21.9 | 390 | 11.3 |
| | 출연금 | 4,167 | 29.6 | 4,238 | 26.9 | △71 | △1.7 |
| | 민간위탁/보조금 | 6,078 | 43.1 | 8,075 | 51.2 | △1,997 | △24.7 |
| | 국고보조금 | 731 | 5.2 | 1,886 | 12.0 | △1,155 | △61.2 |
| | 도비보조금 | 267 | 1.9 | 785 | 5.0 | △518 | △66.0 |
| | 시비보조금 | 5,031 | 35.7 | 5,384 | 34.1 | △353 | △6.6 |
| | 사회복지공동 모금등 | 49 | 0.3 | 20 | 0.1 | 29 | 145 |
| | 지방채 | - | - | - | - | - | - |
| 계 | 14,095 | 100 | 15,773 | 100 | △1,678 | △10.6 | |
| 세출 | 정책사업 | 6,942 | 49.3 | 7,282 | 46.2 | △340 | △4.7 |
| | 행정운영경비 | 6,147 | 43.6 | 6,846 | 43.4 | △699 | △10.2 |
| | 인력운영비 | 4,896 | 34.7 | 4,532 | 28.7 | 364 | 8.0 |
| | 기본경비 | 1,251 | 8.9 | 2,314 | 14.7 | △1,063 | △45.9 |
| 재무활동 | 내부거래지출 | - | - | - | - | - | - |
| | 기금적립 | - | - | 200 | 1.3 | △200 | - |
| | 보조금 | 1,006 | 7.1 | 1,445 | 9.2 | △439 | △30.4 |
| | 기타 | - | - | - | - | - | - |

□ 2009 회계연도 재무보고 현황

(단위 : 백만원)

| 과 목 | 합 계 | 일반회계 | 기 타 특별회계 | 기 금 | 공 기 업 특별회계 | 내부거래 |
|------------------|-------|-------|-------------|-----|---------------|------|
| 자 산 | 8,054 | 7,111 | - | 943 | - | - |
| 부 채 | 2,725 | 2,725 | - | - | - | - |
| 순 자 산 (자산-부채) | 5,329 | 4,386 | - | 943 | - | - |

□ 2010. 기금운용계획

(단위 : 백만원)

| 기금수 | 2009년말 현 재 액 | 2010년 운용계획 | | | | | 2010년 순조성 (A-B) | 2010년 최종규모 |
|--------------|-----------------|------------|-----|----------|----|------------|-----------------------|---------------|
| | | 수 입(A) | | | | 지 출 (B) | | |
| | | 계 | 출연금 | 이자 수입 | 기타 | | | |
| 부천문화 재단기금 | 943 | 24 | - | 24 | - | - | 24 | 967 |

□ 지방채 현황

(단위 : 백만원)

| 구 분 | 2009년말 채무잔액 | 2010년도 발행계획 | 2010년도 상환계획 | | | 2010년말 채무잔액 |
|---------|----------------|----------------|-------------|------|------|----------------|
| | | | 계 | 일반상환 | 조기상환 | |
| 총 계 | | “해 당 | 사 항 | 없 음” | | |
| 일 반 회 계 | | | | | | |
| 공기업특별회계 | | | | | | |
| 기타특별회계 | | | | | | |
| 내 부 거 래 | | | | | | |

2010년 주요추진 성과

| 구 분 | 주요사업 및 성과 | 평 가 |
|----------------------|--|--|
| 시민 문화향유 | 시즌기획공연 운영 (<신년음악회> 등 13개 작품 운영) | <ul style="list-style-type: none"> - 우수한 공연 기획을 통해 시민 문화향유기회 확대 - 지역문화기관(부천필)과 협력하여 오페라 제작사업 지속 추진을 통해 공연 브랜드화 (Opera in Bucheon) - 공정한 지원시스템을 통한 지역 문화단체 예술활동 지원 |
| | 찾아가는 문화공연 (소외지역 찾아가는 공연) | |
| | 어린이공연운영 (<오돌또기> 등 23개 작품 운영) | |
| | 공연제작사업 (오페라 '로미오와 줄리엣' 제작) | |
| | 부천신인문학상 운영 | |
| | 동아리전문성 강화 -무대·도서관 관련동아리 활동지원 | |
| | 지역문화예술활동지원사업 (37단체 예술활동 지원) | |
| 창조적 문화순환 구조조성 | 학교문화예술교육 (19개 강좌 강사지원) | <ul style="list-style-type: none"> - 학교, 소외계층 등 대상별 문화예술교육 사업을 통한 신규 수요 발굴, 교육 |
| | 문화소외계층문화예술지원 (4개소 2,072명) | |
| | 열린문화학교(29강좌) | |
| | 오정기초예술교육 (5개 강좌 운영) | |
| 문화예술 콘텐츠서비스 확대 | 문화콘텐츠 개발 연구 | <ul style="list-style-type: none"> - 6대문화사업을 활용한 문화상품 개발 - 시민문화 기반시설로서 도서관 이용률 지속 향상 |
| | 문화예술정보서비스 제공 | |
| | 예술정보도서관 운영(20천여명 이용) | |
| | 어린이도서관 운영(108천여명 이용) | |
| 영상미디어 기반 구축 | 판타스틱스튜디오 효율적 운영 (촬영대관 32건, 방문객 57,511명) | <ul style="list-style-type: none"> - 다양한 프로그램을 통한 관람객 및 참여자 지속 증가 |
| | 부천영상미디어센터 개관 및 운영기반 마련 (2월 개관) | |
| 박물관운영 | 박물관(유류자기, 교육, 수석, 활) 운영 | |

시민문화향유 확대를 위한 공연기획 · 제작 강화

- 시민 문화향유기회 확대를 위한 우수공연 기획 · 유치
- 공연제작기획 등을 통한 재단의 정체성 확보

□ 사업개요

- 시즌(기획)공연 활성화 : 13개 공연 총 23회 운영
- 어린이극장 특성화 : 관객(40,000명), 수입(90백만원)
- 공연제작기획 : 재단 주관(부천시 주최), 부천필 협조로 오페라제작사업 추진
 - 작품명 : 오페라 <로미오와 줄리엣>
 - 총4회 공연(사업비 3억3천2백만원)

□ 추진실적

- 지역 자체 공연문화권 형성 및 문화저변확대를 위한 공연기획 강화
- 공연함께보기 등을 통한 문화 소외계층 문화향유력 강화
 - 매공연 객석의 10%할애 소외계층 초대
- 공연장르의 다양화를 통한 기초지원 문화 저변 확대
 - 2010 시즌공연

| 주 제 | 감동을 드리는 2010 부천문화재단 시즌공연 | |
|------|--|--|
| 기 간 | 1월 ~ 10월 | 11월 ~ 12월 |
| 프로그램 | [클래식] 신년음악회 [복합극] 뮤지컬 허준 [연 극] 버라이어티 모놀로그 [클래식] 오페라 에듀 콘서트 [대 중] 크라이닝 콘서트 [클래식] 소나티네 콘서트 [국 악] 안숙선·김덕수의 공감 [클래식] MIK양상블 리사이틀 [오페라] 로미오 와 줄리엣 | [뮤지컬] 구름빵 [재 즈] 광윤찬 트리오 [클래식] 김선욱, 피아노독주 리사이틀 [뮤지컬] 년센스 |
| 관람인원 | 9,579명(평균 객석점유율 80 %) | 진행 중 |

○ 문화소외계층 및 지역 문화향유기회 제공

- 문화나눔 공연

| | | |
|------|------------------|---------------|
| 장 소 | 오정아트홀 | 세종병원, 순천향대학병원 |
| 기 간 | 8월 | 11월~12월 |
| 프로그램 | [클래식] 오페라 에듀 콘서트 | 찾아가는 사랑의 음악회 |
| 관람인원 | 239명 | - |

○ 어린이극장 전문화

- 다양한 장르의 우수공연 유치를 통해 지역아동들의 예술성을 자극하여 창의력과 상상력 발현
- 총관람객 : 23개 작품 30,606명
 - 판타지아극장 : 14개 작품 22,485명
 - 오정아트홀 : 7개 작품 5,308명
 - 복사골아트홀 : 2개 작품 2,813명

□ 향후계획

- 클래식 김선욱, 뮤지컬 '년센스' 및 재즈트리오 곽윤찬 공연진행
 - 수험생 지원프로그램으로 진행 - 고3 수험생들의 문화활동 기회확대
- 시민 참여형 대중음악 멘토 프로젝트 진행을 통한 문화로 행복해 지는 방법 제시
 - 일반 경연대회 방식을 탈피 멘토링 역할이 강화된 오디션 방식

□ 추진성과

- 부천시민의 문화적 소양을 함양하고 지역 내에서 좋은 공연 관람기회 제공
- 문화 소외지역에 공연 관람 기회를 제공함으로써 지역별 불균형 해소
- 다양한 장르의 공연작품을 선정함으로써 지역 아동들에게 보다 폭넓은 공연문화 향유의 기회를 제공하고, 수준과 장르에 맞는 공연 감상 능력을 함양시켜 전문극장으로 입지 확보
- 전국문예회관 우수운영 프로그램 경진대회에서 '오페라제작사업', '열린문화학교' 사업 추진으로 <전국문예회관 회장상> 수상

재단의 지속가능한 발전 방안 연구

- 문화도시 부천의 문화역량 강화를 위한 재단의 대내외적 역할 재정립
- 국내 문화재단의 선도기관으로서 지속가능한 성장을 위한 재단의 단계별 발전 방안 및 효율적인 전문경영 기반 마련

□ 사업개요

- 조직역량 강화를 위한 경영진단 실시 : 7~9월(34백만원)
 - 외부전문가 아웃소싱과 자체 진단 병행을 통한 맞춤형 조직체계 정립
- 환경 변화에 맞는 재단의 단·중기 발전 전략 수립 : 7~12월
 - 단·중기 현안 과제(공약사항 검토 등) 중심의 문화정책 전략 개발

□ 추진실적

- 효율적인 연구수행을 위한 운영체계 구축
 - 경영진단 및 발전 방안 연구 TF팀 구성·운영 : 8~11월
 - 재단 운영사업 및 조직구성의 합치성 검토 등 내부 개선 방안 연구
 - 전문성 강화를 위한 외부 전문가 의견 수렴 : 10~12월
 - 창조문화도시 추진 실무기획단 운영 : 주 1회 운영 중
 - ※ 분야별 외부 전문가 포함한 정책 협의
 - 실무협의체 운영(영화제, 만화진흥원, 부천필 등 지역내 8개 문화 관련기관 참여)
- 재단 단·중기 발전 전략 수립을 위한 직원워크숍 개최(60여명 참여)
- 선진정책 발굴을 위한 타문화기관 현장조사
 - 경기문화재단, 서울문화재단, 의정부예술의전당 관계자 회의 진행(월 2회)
- 판타스틱스튜디오, 연수원 운영에 대한 수지분석 추진

□ 향후계획

- 효율적인 정책 마련을 위한 운영체계 구축
 - 실무기획단과 협의회 지속 운영
 - 의회, 시 등 관련 전문분야 자문 추진

- 재단 전략 사업 재정립 및 핵심 프로젝트 시범운영
- 재단 단, 중기 세부 실행계획(로드맵) 수립

□ 추진성과

- 재단, 시민, 전문가 등 계층별 다양한 의견 수렴
- 기초, 응용, 문화산업 등 문화예술전반을 포괄할 수 있는 분야별 전문가를 통해 현실적이고 지속적인 문화정책 수립 기반 마련
- 부천 문화정책개발 허브 기구로서 지역 문화관련 기관을 네트워킹하고 문화도시정책의 새로운 패러다임 제시

생활속의 문화예술 기반 조성

- 문화예술교육프로그램 지원을 강화하여 삶의 현장에 문화가 숨쉴 수 있는 창의적인 문화환경 조성
- 시민참여 문화예술교육 및 체험프로그램 확대로 시민사회 활력 제고
- 지역문화예술활동지원사업을 통하여 예술창작과 향유간 선순환 구조 형성

□ 사업개요

- 문화소외계층을 찾아가는 문화예술 프로그램 확대(4개소 1.5천명)
- 생활중심의 문화예술교육 : 계층별 11개 프로그램, 12천명
- 지역문화예술활동지원사업(도연계사업) 52단체 200백만원

□ 추진실적

- 문화소외계층 문화예술교육지원 : 노인, 장애인, 아동 등 4개소 2,072명
- 학교·사회문화예술교육 활성화 지원
 - 초·중·고 방과후 특수학급 등 19개 강좌 2,548명
 - 예술교육 수혜의 상대적 취약지역인 오정구에 기초예술교육 실시 (오정아트홀 5개 순수예술강좌 28,200명)
- 문화예술교육 체험프로그램 지원 : 12개 프로그램 3,639명
- 경기예고와 기관연계를 통한 음악영재캠프 지원(초·중학생 40명)
- 지역문화예술활동지원사업 : 37개 단체 119백만원
- 전문성을 갖춘 문화예술동아리 육성
 - 문화자원활동가 양성 프로그램 '열린문화학교' 운영을 통해 문화자원활동가 양성 및 배출
 - 수강인원 : 105명
 - 구성 : 기본교양강좌(20강), 현장체험학습(4회), 심화학습(5강) 총 29강
 - 교양 위주의 문화 소양 교육을 시행하여 문화자원활동가 무대결 2%를 지속적으로 양성하여 시민들의 자발적인 커뮤니티 형성
- 시민문화자원활동가 육성 및 능동적 참여문화 확산
 - 영상자원활동가 육성을 통한 부천문화예술 영상기록

- 경기도 도서관 UCC 공모전참가
- 부천문화영상(UCC) 제작
- 문화자원활동가 육성 및 전문성 함양
 - 신입회원 교육 : 도서관학교(연1회), 영상미디어제작교실(연1회)
 - 연간 50여명의 문화자원활동가 양성 및 심화교육
- 동아리를 활용한 프로그램 개발 및 운영 : 6개 동아리 100여명

□ 향후계획

- 문화예술교육 참여기회 확대
 - 문화예술교육 파트너십 강화(지역단위학교, 문화시설, 예술가(단체), 대학간 협력망 구축)
- 사회적 소수자 문화적 권리신장
 - 취약계층 및 특수시설 문화예술교육 지원 강화
- 시민참여문화 활성화 및 능동적 문화소비자 육성
 - 시민과 함께하고 시민이 진행하는 참여 프로그램 다양화
 - 자원활동가 전문성 개발 프로그램 확대
- 문화자원활동가 육성 및 전문성 강화
 - 도서관학교, 시민자원활동가 교육을 통한 매개인력 구축
 - 전문가급 자원활동가 육성 : 영상, 인형극, 공연해설 등
- 도서관자원활동 동아리 운영 및 활동 확대
 - 도서관을 넘어 지역사회의 문화자원활동가로서의 역할 및 활동 확대

□ 추진성과

- 향유자 중심의 문화예술교육 추진기반 조성
 - 생활중심의 예술교육 활동 지원을 통한 향유자 참여기반 조성
- 사회적 소수자를 위한 문화예술교육 참여 지원
 - 아동, 장애인, 노인 등에 대한 문화예술교육 참여 지원
- 문화자원활동가 육성을 통해 지역 사회의 문화예술 매개자 및 향유자 양성에 기여

특성화된 문화콘텐츠 개발·운영

- 지자체 전문도서관으로서 선도적인 정보서비스 개발 및 부천문화 예술자료의 체계적 관리
- 문화산업 육성의 근간이 되는 지역 문화콘텐츠 개발로 문화도시 부천 이미지 고양

□ 사업개요

- 국내최고의 전문 도서관으로서의 시민이용률 확대
 - 부천예술정보도서관 다감 : 43천명(전년대비 3% 증가)
 - 동화기차 어린이도서관 : 122천명(전년대비 10% 증가)
- 부천문화예술 기록물, 자료 및 관련정보의 집성
 - 예술인, 문화단체, 문화공간 등 D/B증대 : 1,010건
- 문화사업을 활용한 문화상품 개발 : 2종

□ 추진실적

- 부천예술정보도서관 다감 이용객 : 20천명
- 동화기차 어린이도서관 이용객 : 108천명
- 장서 확충 : 다감 950건, 동화기차 2,212건
- 문화사업을 활용한 지역 문화상품 개발 : 도예 등 2개 작품 추진 중
- 예술인, 문화단체, 문화공간 등 DB 구축 : 연 965건 업데이트
- 특성화 및 지역문화단체 연계
 - 어린이전문도서관 10개 프로그램 4,620명 참여
 - 예술정보도서관 3개 프로그램 660명 참여

□ 향후계획

- 고품질 문화정보의 접근성·활용성 등의 체계적 관리를 통한 시민 이용률 확대
- 연구 자료를 토대로 한 지역문화 산업화 방향 지속적 모색

□ 추진성과

- 부천문화예술 정보의 집적 및 문화도시로서의 경쟁력 강화에 기여
- 지역문화단체 연계를 통한 서비스 범위 확대 및 고양에 기여

판타스틱스튜디오 운영 활성화

- 시대극 세트 활용으로 영상 촬영 대관 유치 및 관람객 유입 확대
- 영상산업인프라구축으로 영상문화도시 브랜드 강화

□ 사업개요

- MBC 등 국내 미디어매체 촬영 대관 유치 활성화
 - 대관 목표 : 50건
 - ※ 2009년도 : 대관건수(46건), 대관료(39백만원)
- 영상문화 인프라를 통한 관람객 유치 확대
 - 관람객 유치 목표 : 150천명
 - ※ 2009년도 : 관람객수(65천명), 관람료(147백만원)

□ 추진실적

- 금년도 관람객 : 57,511명(126백만원)
- 문화와 예술을 체험하는 복합문화 공간 조성
 - 다양한 문화행사 유치 및 공연 : 어린이날 연날리기등 7회
 - 대관유치 : 32건
 - 2010년도 인기드라마 <자이언트>, <대물>, 영화 <적과의 동침>등
 - 한국 전쟁 60주년 기념 MBC특별 기획드라마 <로드넘버원>유치
 - 강제규 감독 헐리우드 진출작 300억 영화 <마이웨이> 촬영 확정

□ 향후계획

- 경영수지분석을 통한 새로운 운영방안 검토

□ 추진성과

- 문화도시부천을 대내외적 홍보효과 거양

다양한 프로그램을 통한 박물관 운영 내실화

- 시즌별 종합프로그램 제공으로 장기적인 관람수요 창출
- 박물관 소장유물 연구 및 문화상품화를 통한 박물관 이미지 제고

□ 사업개요

- 전시 및 체험·교육 프로그램 시즌별 운영으로 관람수요창출 : 연 80천명
- 기획전시(4회), 체험교육프로그램(88회)
- 박물관인지도 향상을 위한 유물연구 및 소고(小考)발간 : 연500권

□ 추진실적

- 관람실적 : 59,885명 (23백만원)
- 박물관 기획전시사업 : 테마박물관의 강점을 극대화, 총3회(7,000명)
· 추억의 문방구전, 동서양의 플레이트전, 지역수석회 특별초대전
- 박물관 체험교육사업 : 시민 교육기능의 활성화 총14개(2,655명)
· 한지로 고비만들기, 포셀린페인팅, 석부작만들기, 대나무활만들기 외
- 박물관 홍보전 : KB박물관, 경기도체전, 복사골축제 외 3개 (600명)
· 박물관 홍보 및 문화상품 체험 : 유물배지, 저금통 외 체험

□ 향후계획

- 마케팅을 통한 박물관인지도 향상 : 유물연구 및 문화상품화
· 박물관문화학교 확대 운영으로 시민교육프로그램으로 정착

□ 추진성과

- 시즌별 종합프로그램(전시·체험) 제공으로 장기적인 관람수요 창출
· 전시 및 체험으로 박물관과 관람객과의 소통 창고를 개방
- 박물관 소장유물 연구(연보발간 계획) 및 문화상품화(연합홍보전)를 통한 박물관 이미지 제고

영상미디어센터의 안정적 운영기반 조성

- 미디어센터의 효율적인 운영체계 구축
- 미디어 교육 및 체험, 지역문화연계를 통한 미디어센터의 역량강화

□ 사업개요

- 미디어센터 건립 : 2,150백만원(TV스튜디오, 자료감상실, 교육실 등)
- 고품질 미디어교육 프로그램 진행 : 5개 분야 68개 교육과정 운영
- 영상미디어 관련 자료 : 200여편 확보
- 국제 공인 영상편집 프로그램 인증 교육과정 시행 추진

□ 추진실적

- 시민미디어 교육사업 : 33강좌 2,947명
 - 기본미디어,전문미디어,전문편집,청소년제작,찾아가는미디어등
- 시민미디어 체험사업 : 청소년미디어캠프 등 718명
- 지역문화 연계사업 추진 : 영상제작 등 3개 프로그램 94백만원
- 공공 아카이브 구축사업 : 블루레이, DVD 등 199종 확보
- 장비대여 및 대관사업 : 3,888명
- 기관연계사업 : 125명
 - 2010년 생태환경 활동가 자연미디어 연수(산울림청소년수련관)
 - MOU체결및특강(강남영상미디어고등학교,소사중학교,한국경제신문)

□ 향후계획

- 시민미디어 영상미디어 교육의 활성화
- 지역문화 연계사업 추진 : 시민창작활동지원
- 관련기관과의 연계 프로그램을 통한 네트워크 구축 : Pifan영화학교 등

□ 추진성과

- 시민들의 미디어 욕구충족 및 대중화에 기여
- 지원을 통한 영상미디어 활동가들의 창작의지 고취