

2011. 1. 13.(목) ~ 1. 20.(목)
제167회 부천시의회(임시회)

2011. 주요업무보고

행정복지위원회

- 행정지원과
- 시민봉사과
- 주민생활지원과
- 환경위생과

원 미 구

보 고 순 서

○ 행정 지원 과	_____	3
○ 시민 봉사 과	_____	11
○ 주민생활지원과	_____	19
○ 환경 위생 과	_____	33

행정지원과

□ 일반현황 _____ 5

□ 2011. 주요업무보고

○ 소통과 화합하는 행복한 일터 조성 — 7

○ 공정하고 투명한 창의적인 인사문화 정착 — 8

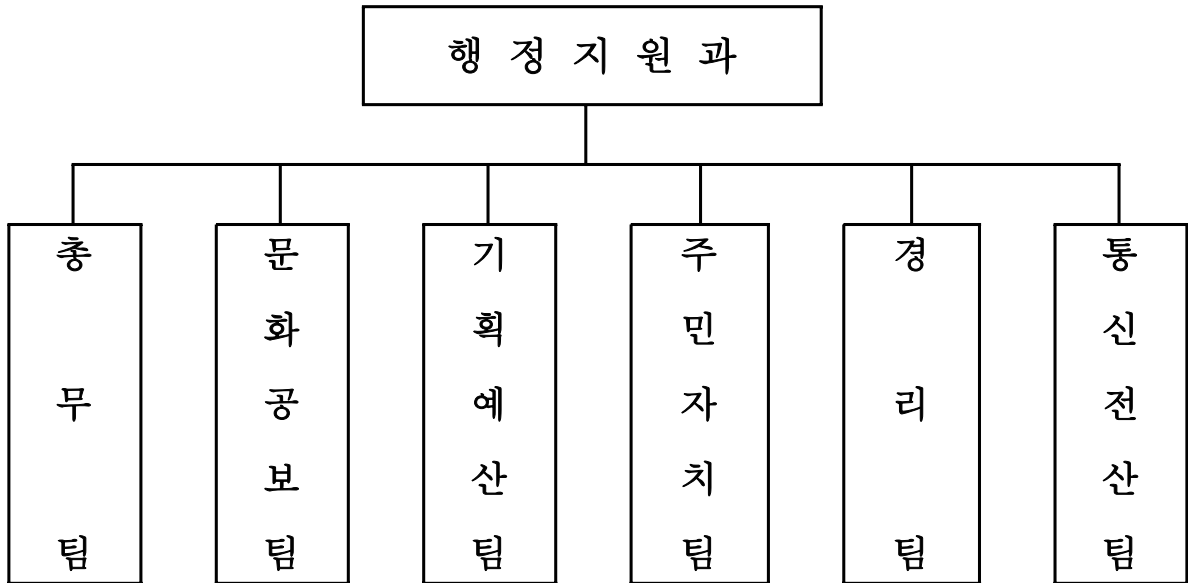
○ 미래지향적 주민자치센터 운영 — 9

○ 선진 스마트 정보환경 조성 — 10

일 반 현 황

(2011. 1. 1. 현재)

□ 조 직 : 6개 팀



□ 인 원 : 정원 42명(현원 41명)

(단위 : 명)

구 분	계	4급	5급	6급	7급	8급	9급	기능직
정 원	42	1	1	6	11	6	2	15
현 원	41	1	1	6	10	7	2	14
총 무 팀	9	1	1	1	3	1		2
문 화 공 보 팀	5			1	2		1	1
기 획 예 산 팀	5			1	2	2		
주 민 자 치 팀	4			1	2	1		
경 리 팀	14			1	1	2		10
통 신 전 산 팀	4			1		1	1	1

※ 기능10:1

□ 행정조직 및 공무원 현황

(단위:명)

행정조직		공무원 현황								
		계			일반직			기능직		
과(팀)	동	정원	현원	과결원	정원	현원	과결원	정원	현원	과결원
8과 (46팀)	20개동	471	459	-12	423	410	-13	48	49	1

□ 통·반장 현황

(단위:명)

통·반(조례상)		통·반장 현황				비고
통	반	통장		반장		
		현원	결원	현원	결원	
348	2,423	334	14	1,654	769	

□ 컴퓨터 보유현황

(단위 : 대)

총계	행정업무용			주민자치센터			구 교육장 및 기타		
	소계	구	동	소계	인터넷방	洞전산교육장	소계	區 전산교육장	인터넷방
883	746	374	372	99	39	60	38	37	1

□ 행정차량 현황

(단위:대)

구분 계	승용차	봉고 승합차	소형화물		중대형 화물	특수차
			구청	동		
68	17	1	13	20	3	14

□ 행정자료실(원미북카페) 도서 현황

(단위:권)

총수량	총류	철학	종교	사회,순수 기술,과학	예술	언어 문학	역사
2,678	85	205	46	718	68	1,366	190

소통과 화합하는 행복한 일터 조성

- 조직의 화합과 창의적인 근무환경 조성으로 일하고 싶은 직장분위기 조성
- 조직원 상호간 소통을 통한 자발적인 참여문화 조성

□ 사업개요

- 구·동간 소통과 화합 행사 확대
- 행복 플러스사업 확대 및 강화

□ 세부추진계획

- 구·동 직원 간 소통 및 교류 강화
 - 구·동 권역별 한마음 체육대회 개최 : 5~6월
 - 구·동 부서별 클리닝데이 운영 : 분기 1회
 - 구·동 부서화합 경연대회 개최(제2회) : 12월
- 행복플러스 사업으로 직원 사기진작
 - 직원 추억의 사진전 개최 : 9~10월
 - 테마가 있는 월례조회 운영 : 격월
 - 출산 축하 꽃바구니 전달 : 연중
 - 출산 전·후 3개월 여직원 당직근무 제외
- 배려와 격려가 있는 직장분위기 조성
 - 구청 하늘정원 테마 만들기 : 봄·가을 나들이
 - 직원과 함께하는 유쾌한 소통 : 상·하반기
 - 직급·직렬별 등과 격이 없는 대화의 장 마련

□ 기대효과

- 소통과 화합의 장 마련으로 행복이 있는 활기찬 직장분위기 조성

공정하고 투명한 창의적인 인사문화 정착

- 열심히 일하는 공무원이 우대받는 성과중심의 인사풍토 정착
- 고충상담 활성화로 인력운영 효율성 증대

□ 사업개요

- 공정성과 투명성 확보를 위한 인사자료 구축
- 인력운영의 효율성 확보

□ 세부추진계획

- 행정수요량 조사 및 업무량 분석
 - 변화하는 동 행정수요량 파악 : 분기 1회
 - 과별 업무량 비교 분석(3개구) : 년 1회
- 부서장 책임 관리제 추진 : 인사시 의견 적극 수렴(수시)
- 시간제 근무 운영 : 수시
 - 육아, 건강, 간병 등으로 정상근무가 어려운 직원/주당 15~35시간
- 대체인력뱅크 운영 : 부서 결원발생시 대체인력 신속 지원
- 신규 직원과 가족이 함께하는 간담회 및 부천투어 : 1회(9~10월)
 - 멘토링제 운영 : 선배(6급)공무원과 신규공무원 멘토-멘티 결연식
- 순환근무제 운영 : 년중
 - 동 장기근무자 순환전보 및 구청 미 근무자 우선 발탁 임용
- 인사고충 상담 활성화 : 년중
 - 육아, 건강, 적성, 출퇴근애로 등 고충해소

□ 기대효과

- 성과에 따른 일중심의 인사운영으로 열심히 일하는 직장분위기 조성

미래지향적 주민자치센터 운영

- 경쟁과 평가를 통한 주민자치센터 활성화 및 주민자치기능 강화
- 소통과 적극적인 주민참여로 시민이 행복한마을 만들기

□ 사업개요

- 주민참여 확대로 주민자치센터 활성화
- 교육 및 워크숍을 통한 주민자치위원 역량강화
- 주민자치센터운영 성과분석 및 평가로 활성화

□ 세부추진계획

- 주민자치센터 운영 활성화 및 주민참여
 - 행복한마을 만들기 특화사업 추진(5개동) ————— 2~10월
 - 행복한마을 만들기 사례발표 및 작품 전시회 개최 ————— 10~11월
 - 주민자치센터 프로그램 경연대회 ————— 10월
- 자치역량 및 주민자치기능 강화
 - 주민자치 임원 및 담당공무원 회계실무 교육 ————— 1~ 2월
 - 주민자치위원 워크숍 및 신규위원 역량강화교육(3회) ————— 3~9월
- 주민자치센터 운영 성과분석 및 평가 ————— 2월, 11월
 - 2011. 주민자치센터 운영 성과분석
 - 주민자치센터운영 평가
- 우수 주민자치센터 벤치마킹 ————— 5~6월

□ 기대효과

- 지역공동체 함양 및 시민의 삶의 질 향상

선진 스마트 정보환경 조성

- 사이버 인터넷 공간을 적극 활용하여 구에서 추진하는 다양한 행정·문화 서비스를 홍보하고 구민의 의견을 늘 수렴할 수 있는 열린 소통 공간 조성
- 또한, 정보격차에 따른 디지털 문화 불평등 해소를 위해 구민정보화 교육은 지속적으로 실시

□ 사업개요

- 구민을 위한, 구청-구민간 소통을 위해 구 홈페이지 개편('11. 6월)
- 구 홈페이지를 통한 구정홍보 및 구민과의 쌍방향 의사소통 강화(연중)
- 정보격차 해소를 위해 구민정보화교육은 지속적으로 실시하고 전체 교육내용에 트위터 등 시정참여 적극 유도(1,416명)

□ 세부추진계획

- 2011년 구 홈페이지 신규 개편 ————— 2011. 1월~6월/10,000천원
 - 개편방향
 - 다양한 구정 홍보와 쌍방향 참여공간 적극 발굴
 - 세련된 디자인과 뛰어난 접근성을 접목하여 구축
 - 자료수집 및 메뉴구성 : '11. 4월까지('11. 6월까지 구 홈페이지 발주 및 구축완료)
- 수준별 맞춤형 구민정보화교육 실시 : 68회(1,416명) — 2011. 1월~12월
 - 기초반(324명), 실버반(324명), 중급반(648명), 다문화가정 등 찾아가는 교육(120명)
 - 모든 교육과정마다 구 홈페이지를 방문하고 사이버 구민 소통방, 트위터 등 시정참여를 적극 유도하도록 교육내용 개선

□ 기대효과

- 구의 다양한 시책들이 구민들께 좀 더 친숙하고 깊게 다가갈 수 있는 분위기 조성
- 지속적인 정보화교육을 통해 정보격차 해소와 디지털 문화 불평등 해소에 기여

시민봉사과

□ 일반현황 _____ 13

□ 2011. 주요업무보고

○ 시민과 소통하는 열린 민원실 만들기 — 16

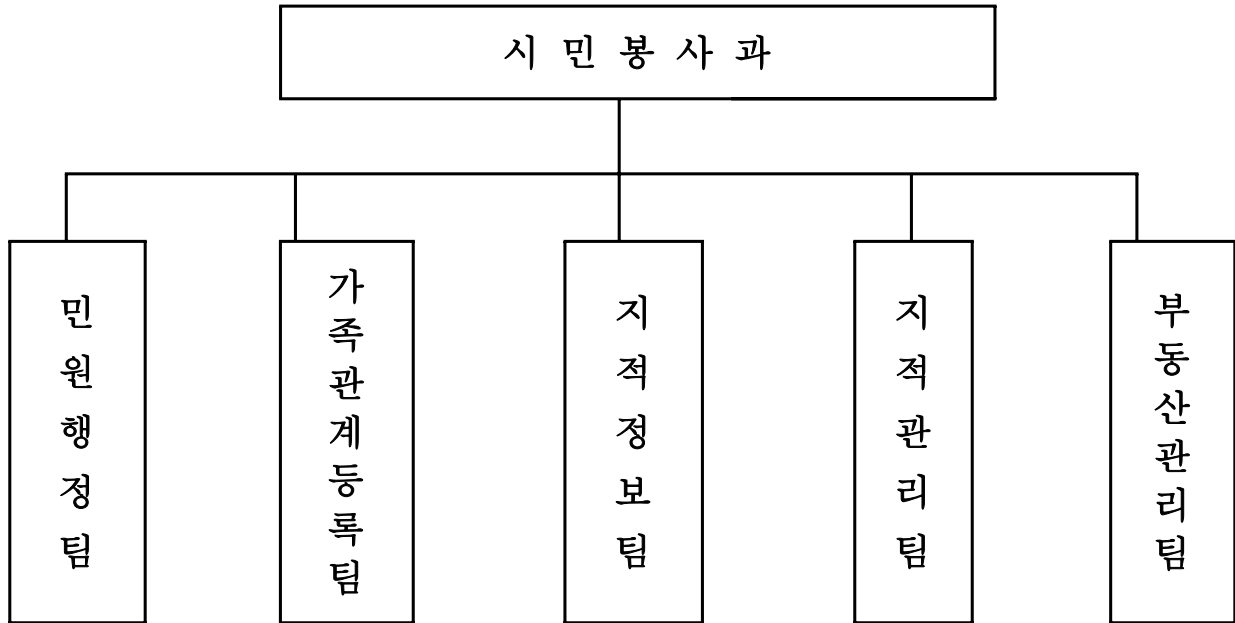
○ 민원연계 처리로 논-스톱 서비스 제공 — 17

○ 고객 전용 셀프민원실 운영 — 18

일 반 현 황

(2011. 1. 1. 현재)

□ 조 직 : 5개 팀



□ 인 원 : 정원 26명(현원 24명)

(단위 : 명)

구 분	정원	현원	5급	6급	7급	8급	9급	기능직
계	26	24	1	5	11	5	2	
민원행정팀	9	9	1	1	4	3		
가족관계등록팀	5	4		1	2	1		
지적정보팀	4	4		1	2		1	
지적관리팀	3	3		1	1	1		
부동산관리팀	5	4		1	2		1	

□ 인구수

(단위 : 명)

세대수	인구수			기타
	계	남	여	
167,791	448,602	224,066	224,536	부천시 인구 (875,204명) 대비 51.25%

□ 외국인 등록

(단위 : 명)

구분 합계	한국계 중국인	필리핀	중국	인도 네시아	타이	베트남	방글라데시	기타
8,194	4,261	534	1,219	91	235	556	44	1,254

□ 민원사무처리

(단위 : 건)

구분 총계	유기민원						창구민원	진정민원
	계	인허가	등록	신고	면허	기타		
144,202	12,914	596	1,256	2,737	162	8,163	131,219	69

□ 가족관계등록부 관리

법정동	가족관계등록 인구수	공부현황			
		가족관계등록부	제적부	색출장	수형인명부
9	150,226	303권	227권	28권	10권

□ 토지등록

(단위 : 필지수, m²)

계		국 유 지		민 유 지	
필지수	면 적	필지수	면 적	필지수	면 적
25,912	20,581,842.3	710	591,158	25,202	19,990,684.5

□ 토지(임야)대장

(단위 : 장, 권, 호수, 지번수)

총 계	부 책 식 대 장				카 드 식 대 장					토지(임야)전산화일			
	소계	토지	임야	공유지 연명부	소계	토지	임야	공유지 연명부	집 합 건 물	소계	토지	임야	집합 건물
226,444	461	121	4	336	67,261	38,616	1,102	12,085	15,458	159,451	25,477	435	133,539

□ 지적(임야)도면

(단위 : 매)

계	폐 쇄 지 적 (임 야) 도					일람도	색인도	경 계 점 최소등록부
	소 계	1:500	1:600	1:1200	1:6000			
12,463	1,038	556	172	296	14	26	29	12,360

□ 지적측량기준점 관리

(단위 : 점)

구분	합 계	원미동	심곡동	춘의동	도당동	약대동	소사동	역곡동	중동	상동
총계	1,220	81	109	53	46	30	41	91	416	353
삼각점	4	1		1					1	1
보조점	53	5	5	7	5	3	3	4	16	5
도근점	1,163	75	104	45	41	27	38	87	399	347

□ 부동산중개업소

(단위 : 개소)

계	중개사	중개인	법 인	비 고
1,072	957	111	4	

시민과 소통하는 열린 민원실 만들기

- 시민의 참여 및 소통으로 열린 민원실을 조성하여 민원행정 서비스 실현

□ 사업개요

- 열린 민원실 조성을 위한 만족도 조사 : 2회/700명
- 고객이 즐겨 찾을 수 있는 친환경 공간 조성

□ 세부추진계획

- 고객과 소통하는 열린 민원실 조성
 - 고객만족도 조사 실시 ————— 연2회
 - 고객만족도 조사 대상 : 700명
 - 부천시 콜센터를 활용한 만족도 조사로 객관성, 신뢰성 확보
 - 고객 소리함 운영 개선
 - 고객의 접근성을 용이하게 개선하여 소통 창구로 운영
- 고객이 즐겨 찾을 수 있는 친환경 공간 조성
 - 산뜻한 공간 조성을 위한 Clean-day 운영 ————— 연12회

□ 기대효과

- 소통과 참여로 고객의 의견을 반영하여 열린 민원서비스 제공

민원연계 처리로 논-스톱 서비스제공

- 가족관계등록신고와 연계한 주민등록 업무의 일괄처리로 시민편의 도모 및 신뢰행정 구현과 수준 높은 행정서비스 제공

□ 사업개요

- 가족관계등록신고와 연계한 주민등록 업무 일괄처리
- 민원처리결과 문자서비스 제공 및 어려운 민원 전담창구 운영

□ 세부추진계획

- 민원업무 연계처리로 빠른 일처리 제공 ————— 연중
 - 3종 민원연계처리(출생신고, 혼인신고, 사망신고)
- 문자서비스 제공 ————— 연중
 - 민원처리결과 문자 안내 통보 : 휴대폰번호 기재자
- 가족관계등록 1:1 상담창구 운영 ————— 연중
 - 어려운 민원(외국인 민원 및 복합 민원) 상담창구 별도 운영

□ 기대효과

- 민원인 방문시간 및 경제적 비용절감으로 시민불편 해소
- 민원사무의 일괄처리로 고객감동 및 수준높은 행정서비스 제공

고객 전용 셀프민원실 운영

- 민원인이 행정장비를 맘 편히 활용할 수 있는 전용공간을 마련하여 친근한 민원실 조성
- 서민 및 다문화 국민을 위한 상담 서비스 창구 운영

□ 사업개요

- 각종 민원편의 시설을 직접 자유롭게 사용할 수 있도록 집중 배치
- 민원실에 만화책을 비치하여 만화도시 '부천'의 이미지 제고 및 민원 대기시간 단축

□ 세부추진계획

- 전자민원창구 운영 _____ 연중
 - 운영방법 : 전용컴퓨터 1대, 복합기 1대
 - 내 용 : 민원창구를 이용하지 않고 본인이 원하는 서류 발급
- 만화문화의 진흥과 저변확대를 위한 만화카페 운영 _____ 연중
 - 도 서 량 : 1,000권
 - 대 상 : 원미구 민원실 이용자 누구나 자유롭게 이용
- 무료 법률 상담 서비스 운영
 - 운영시기 : 매월 둘째주 월요일(10시 ~ 12시)
 - 상 담 자 : 전문 변호사
- 다문화국민 전용 창구 운영 _____ 연중
 - 내 용 : 국내에 체류하고 있는 외국인 및 다문화 국민을 위한 각종 정보 제공
- 각종 민원편의 시설 재배치 _____ 8종
 - 편의시설 : 전용 pc, 복합기, 등기부등본 발급용 무인발급기, 장애인용편의시설(4종)

□ 기대효과

- 구청 민원실을 주민이 즐겨 찾을 수 있는 공간으로 제공하여 보다 향상된 서비스를 제공
- 만화도시 부천의 이미지 제고 및 민원 대기시간 단축

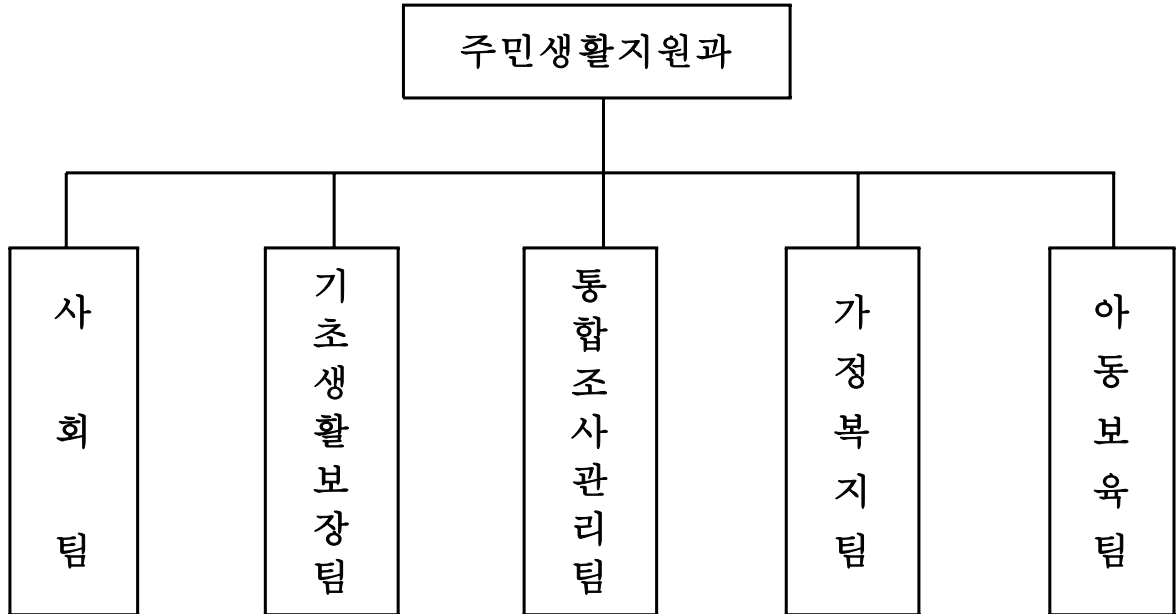
주민생활지원과

□ 일반현황	21
□ 2011. 주요업무보고	
○ 보육하기 좋은 환경 조성 및 행복한 가정 만들기	23
○ 저소득층 일자리 제공 및 나눔사랑 실천	24
○ 기초생활보장수급자 등 생활안정 지원	25
○ 촘촘하고 효율적인 복지를 위한 통합조사관리	26
○ 아동청소년 복지서비스 및 어르신의 노후생활 지원	27
○ 지구촌 한가족 사랑나누기	28
○ 틈새계층 희망서비스 지원	29
○ 『함께하는 런치미팅』 운영	30
□ 현안사항	
○ 상2·3동 단독주택지역 경로당 신설	31

일 반 현 황

(2011. 1. 1. 현재)

□ 조 직 : 5개 팀



□ 인 원 : 정원 31명(현원 30명)

(단위 : 명)

구 분	계	5급	6급	7급	8급	9급
정 원	31	1	5	7	6	12
현 원	30	1	5	10	10	4
사 회 팀	5	1	1	2		1
기초생활보장팀	6		1	2	2	1
통합조사관리팀	11		1	4	5	1
가 정 복 지 팀	4		1	1	2	
아 동 보 육 팀	4		1	1	1	1

□ 기초생활보장수급자 : 4,550세대

(단위 : 명)

총 수급자수	근 로 무능력자	근 로 유 능 력 자			특 례 수 급 자
		소 계	조건부 수급자	조건부과 제 외 자	
7,357	5,920	1,264	318	946	173

□ 등록 장애인

(단위 : 명)

구 분	계	1급	2급	3급	4급	5급	6급
계	18,243	1,692	2,789	3,272	2,746	3,523	4,221
수급자	2,396	367	640	604	306	249	230
일 반	15,847	1,325	2,149	2,668	2,440	3,274	3,991

□ 경로당

(단위 : 개소/명)

계	시 소유	임 대	개인,단체	공동주택	이용인원
152	38	2	8	104	6,633

□ 보육시설

(단위 : 개소/명)

계	보 육 시 설				보육아동수	비 고
	민간	직장	가정	부모협동		
268	110	2	156	-	7,114	

□ 지역아동센터

(단위 : 개소)

계	복지관	종교단체	민간단체	개인	비 고
24	1	4	5	14	

보육하기 좋은 환경 조성 및 행복한 가정 만들기

- 보육료의 다양한 지원 및 환경개선을 통한 보육시설 수준 향상 도모
- 요보호아동과 한부모가족 지원을 강화하여 건강한 가정 육성

□ 사업개요

- 아동보육료 지원 확대 및 환경개선을 위한 보육시설 지원
- 요보호아동과 한부모가족의 경제적 자립을 도모하기 위한 지원 강화

□ 세부추진계획

- 아동보육료 지원 ————— 5,170명 25,432백만원
- 보육시설 보육교사 지원 ————— 1,000명 2,484백만원
- 보육시설 환경개선 지원 ————— 136백만원
- 보육시설 운영비 지원 ————— 932백만원
- 보육시설 운영 수준 향상
 - 평가인증 시설 확대 ————— 128개소 → 180개소
 - 우수 보육시설 멘토 지정 ————— 25개소
- 보육종사자 의식 함양 교육 ————— 3회 270명
- 소년소녀가정 및 가정위탁아동지원 ————— 78세대 98명/188백만원
- 저소득 한 부모가족 지원 ————— 750세대 1,950명/956백만원

□ 기대효과

- 운영 수준 향상과 보육 서비스 강화로 아이가 행복한 보육환경 조성
- 가정위탁아동, 저소득 한부모가족 등에 대한 지원 강화로 건강한 가정 육성

저소득층 일자리 제공 및 나눔사랑 실천

- 저소득층 및 실직자에게 취업정보를 제공하고 사회적 기업들과 연계하여 취업 기회제공
- 어려운 이웃에 대한 나눔사랑 실천을 통하여 더불어 함께 살아가는 밝고 희망찬 지역사회 조성

□ 사업개요

- 저소득층 일자리 제공 : 공공근로, 지역공동체 일자리 사업
- 이웃돕기 운동 추진 : 기탁 성금품 전달, 1%나눔사랑 후원

□ 세부추진계획

- 공공근로 및 지역공동체 일자리 사업 ————— 361명 1,208백만원
 - 단계별 사업 발굴 및 시행 ————— 4회
 - 참여자 자활교육 및 취업설명회 개최 ————— 4회
- 사회적 기업 취업알선
 - 공공근로 및 자활근로 참여자중 근로능력자 발굴 ————— 50명
 - 전문교육기관 연계 정보 지원 ————— 22개 기관
- 취업정보센터 운영 활성화
 - 운영인력 교육 실시 ————— 2회 21명(구, 동)
- 노숙자 보호 및 관리
 - 진료기관 행려환자 관리실태 정기점검 ————— 2회(4월, 10월)
 - 노숙자 관리 ————— 연 중
- 이웃돕기 운동 추진
 - 기탁성금품 전달 ————— 연 중
 - 1% 나눔사랑 후원회원 모집 ————— 수 시

□ 기대효과

- 실업 저소득층에 대한 일자리 연계로 경제적 자립도모
- 나눔사랑 실천을 통한 취약계층 보호와 따뜻한 지역 공동체 형성

기초생활보장수급자 등 생활안정 지원

- 저소득층의 생계·주거·의료 등 최저생활을 보장하여 생활안정을 도모하고
- 위기가정의 발굴 지원 등 찾아가는 복지서비스를 통한 복지사각지대 해소

□ 사업개요

- 국가의 보호를 필요로 하는 저소득층의 생계보호
- 저소득 장애인, 차상위 계층 생활안정지원
- 위기가정 발굴을 통한 복지 사각지대 해소

□ 세부추진계획

- 기초생활보장수급자 급여 지원 ————— 7,450명 23,610백만원
 - 생계, 주거, 교육, 장애, 해산급여 등
- 의료급여 적정 관리 ————— 4,878세대 8,340명
 - 의료급여 수급자 자격관리, 본인부담금 지원 등
- 저소득 장애인 생활안정 지원 ————— 2,956명 4,364백만원
 - 장애수당, 장애인연금, 장애인급여, 자녀교육비, 의료비, 장애인 보장구 등
- 차상위 계층 생활안정 지원 ————— 282명 921백만원
 - 정부양곡 지원, 자활근로사업 등
- 찾아가는 복지행정 추진
 - 긴급복지 지원 ————— 361백만원
 - 위기가정 무한돌봄사업 적극 추진 ————— 505백만원

□ 기대효과

- 저소득층의 최저생활보장으로 나눔 복지행정 구현
- 투명하고 공정한 복지급여 관리로 사회보장제도 운영의 내실화

꼼꼼하고 효율적인 복지를 위한 통합조사관리

- 신속·정확한 자산조사 및 가구별 통합관리로 급여의 내실화
- 복지서비스 대상자의 정확한 욕구 파악으로 맞춤형 복지 강화

□ 사업개요

- 기초생활보장, 기초노령연금 등 급여자격 판정을 위한 조사
- 복지급여대상자 소득, 재산, 인적 변동 관리 및 사례관리

□ 세부추진계획

- 복지급여 대상자 조사 ————— 기초생활보장 등 10개 사업
 - 신규조사 : 신청대상자 및 부양의무자의 소득·재산, 생활실태조사
 - 확인조사 : 기존 수급자에 대해 연 1회 이상
- 복지급여 대상자 관리 ————— 10개 사업 42,942명
 - 변동관리 : 거주지, 가구원, 소득, 재산 등 확인 및 적용
 - 근로능력평가 : 18세~64세 이하의 질병, 부상자에 대한 의학적+활동능력평가
- 수요자 욕구에 맞는 민간서비스 연계 및 사례관리
 - 틈새계층 희망서비스 지원 ————— 200가구
 - 복지급여 부적합자, 불우노인(과지수집), 다문화가정 등 관리·지원
 - 맞춤형 사례관리 서비스 강화
 - 체계 : 대상자 발굴(동), 정보제공(구), 서비스제공계획수립, 연계(시)
 - 구분 : 일반·단순사례 (동), 집중·전문사례(구, 시)
 - 「함께하는 런치미팅」 운영 ————— 월 1회
 - 사회복지통합서비스전문요원 운영 — 4명/상담, 연계, 사례관리, 현장방문

□ 기대효과

- 급여자격 조사 및 관리업무 안정화로 급여의 효율성·적정성 제고
- 수요자 욕구에 맞는 체계마련과 지원 확대로 복지서비스의 만족도 제고

아동·청소년 복지서비스 및 어르신의 노후생활 지원

- 저소득층 아동·청소년을 위한 복지서비스 제공
- 쾌적한 경로당 유지관리와 노인복지 시책 추진으로 행복한 노후생활 지원

□ 사업개요

- 지역아동센터 지원과 저소득층 결식아동 급식지원
- 청소년 공부방 지원 및 활성화
- 경로당 환경개선, 행복한 노후를 위한 각종 연금·수당 지급

□ 세부추진계획

- 지역아동센터 운영 지원 ————— 23개소 930백만원
- 결식아동 급식지원 ————— 2,500명 1,441백만원
- 청소년공부방 운영 지원 ————— 5개소 67백만원
 - 운영위원회 활성화 : 전문가 위주로 운영위원회 재정비
- 경로당 운영 활성화
 - 경로당 신설(상2·3동 경로당) ————— 2개소 322백만원
 - 경로당 환경개선 및 안전관리 ————— 45개소 48백만원
 - 경로당 프로그램 활성화 ————— 120개 경로당 14개 프로그램
- 노후생활 지원을 위한 연금·수당 지급 — 21,629명 19,588백만원
 - 기초노령연금 18,543명, 장수수당 1,846명, 월동난방비 1,240가구

□ 기대효과

- 아동 보호와 안정적인 급식 제공으로 아동복지 서비스 향상
- 청소년 공부방 운영으로 쾌적한 학습공간 제공, 학업성취도 향상
- 경로당 환경개선 및 노인세대의 생활안정 지원으로 행복한 노후생활 보장

지구촌 한가족 사랑나누기

- 점차 증가하고 있는 다문화가정 여성이 우리나라에서 겪는 언어와 문화적 차이로 인한 갈등과 어려움을 극복할 수 있도록 결연 활동과 다양한 지원으로 지역사회에서 안정적 정착을 도모하고자 함

□ 사업개요

- 원미구 다문화가정 등록현황

(2010. 6월말 현재 : 가구)

계	중 국	베트남	한국계 중국인	일 본	필리핀	캄보디아	타 이	몽 골	기 타
1,251	412	167	320	81	58	18	45	29	121

□ 세부추진계획

- 다문화가정 결연 활동 ————— 시·구·동 여성 공무원 26명
 - 결 연 자 : 다문화가정 여성 24명
 - 베트남 9, 필리핀 5, 중국 5, 태국 2, 인도네시아 1, 캄보디아 1, 일본 1
 - 결연기간 : 2010. 11월 ~ 2011. 10월(1년)
 - 활동주기 : 월2회 이상(둘째·넷째주 수요일)
 - 멘토공무원 간담회 : 2회(2011 상·하반기 각 1회)
- 다문화가정 여성 한식조리 교육 ————— 3백만원
 - 모집인원 : 30명
 - 모집기간 : 2011. 3월 중
 - 교육기간 : 2011. 4월 ~ 6월 (1일 4시간 주2회)
- 다문화가정 세계문화나눔 행사 ————— 3백만원
 - 추진기간 : 추석 명절 전후
 - 행사내용 : 다문화가정 국가의 문화, 음식, 언어의 문화나눔

□ 기대효과

- 우리문화에 대한 이해증진으로 지역사회에서 안정적인 정착 도모
- 문화적 교류를 통한 동질감 회복으로 바람직한 지역 공동체 형성

틈새계층 희망서비스 지원

- 최저생계비 이하의 생활을 하고 있지만 소득이나 재산기준을 초과해 복지급여 대상에서 탈락되거나 실제 생활이 어려운 틈새계층 시민이 희망과 꿈을 가지고 생활할 수 있도록 보호체계를 마련하고자 함.

□ 사업개요

- 복지급여 부적합자, 파지수집 노인, 다문화 가정 등 D/B구축
- 가구별 욕구나 문제 파악 후 상담·관리로 맞춤형 복지서비스 제공

□ 세부추진계획

- 틈새계층 발굴 _____ 수시
 - 복지급여 부적합자, 불우노인(파지수집), 다문화 가정 등
- 틈새계층 관리 _____ 200가구
 - 대상 가구의 복지욕구 및 문제 파악을 위한 상담 실시
 - 대상 가구 명단 및 관리카드 작성
- 틈새계층에 대한 서비스 지원 _____ 민간 기관 및 사회복지서비스
 - 일상생활 : 노인돌보미 지원, 가정 방문봉사, 밑반찬 지원 등
 - 취업 : 공공근로사업, 취업훈련, 구인구직등록, 취업정보 제공
 - 주거 : 집수리 사업
 - 교육 및 기타 : 지역아동센터, 학습도우미, 후원금 연계 등
 - 안부 전화 및 상담, 정보제공
- 1% 나눔사랑 후원 연계 _____ 수시
 - 자체 심사를 통해 실제 생활이 어려운 가구에 대해 후원금품 지원

□ 기대효과

- 틈새계층에게 희망과 꿈을 가질 수 있도록 책임 복지 서비스 제공
- 법정 지원 외에 복지사각지대 저소득층에 대한 복지서비스 체계 마련

사회복지 직무능력 향상을 위한 『함께하는 런치미팅』 운영

- 복지대상자에 대한 자산조사 및 자격관리 기능이 구(區)로 일원화됨에 따라 구·동간의 업무협력을 도모하고, 신규 직원의 업무 지식과 역량 강화를 위해 주기적으로 동(洞)을 찾아가 실무회의를 실시하고자 함.

□ 사업개요

- 담당 동 방문 실무회의 : 월 1회
- 「함께하는 런치미팅」 간담회 : 2회

□ 세부추진계획

- 「함께하는 런치미팅」 운영
 - 시기 : 월 1회 이상 (마지막 주)
 - 대상 : 56명 (구 6명, 동 50명)
 - 내용 : 고질민원에 대한 관리방안, 업무처리 기준 및 지침 적용사항 공유
 - 방법 : 1인 담당 동(4개동)지정, 동 방문 회의 원칙
- 「함께하는 런치미팅」 결과 토의
 - 시기 : 매월 첫째 주
 - 대상 : 11명 (통합조사관리팀)
 - 내용 : 「함께하는 런치 미팅」 결과 공유 및 토의, 업무에 반영
- 「함께하는 런치미팅」 간담회
 - 시기 : 2회 (2011. 6월/12월)
 - 내용 : 업무상 애로사항 및 건의사항 등
- 신규 직원 멘토링
 - 멘토 : 통합관리업무 동별 담당자 / 멘티 : 업무경력 1년 미만 근무자

□ 기대효과

- 구·동의 통일된 기준 및 지침적용으로 효율적 복지대상자 통합조사관리
- 지속적인 사회복지 업무 연찬으로 직무능력 향상 및 전문성 제고

상2·3동 단독주택지역 경로당 신설

□ 사업개요

○ 위치

- 상2동 573~617번지(벚꽃마을 인근지역)
- 상3동 501~524번지(호수마을)

○ 설치방법 : 단독주택 임차(전세)

○ 예산액 : 322,000천원

☞ 상2·3동 단독주택지역 노인현황

계	상2·3동 단독주택지역 노인인구수		비고
	상2동 573~617번지	상3동 501~524번지	
200명	150명	50명	

☞ 상2·3 아파트 밀집지역과 분리된 단독주택지역으로 경로당 신설 필요

□ 추진계획

○ 2011. 1월 ~ 4월 : 경로당 설치대상지 조사 및 주민 의견 수렴

- 주민 의견 수렴
- 경로당 설치 종합계획 수립
- 경로당 설치 대상지 현장 조사

○ 2011. 5월

- 계약체결(전세권 설정 포함), 물품 구입 등 개소 준비
- 경로당 내부 환경개선
- 경로당 회원 모집 및 임원진 구성
- 경로당 등록, 개소식 개최

환 경 위 생 과

□ 일반현황 _____ 35

□ 2011. 주요업무보고

○ 식품접객업소 경영 활성화 사업 _____ 37

○ 안전한 공중위생업소 관리 _____ 38

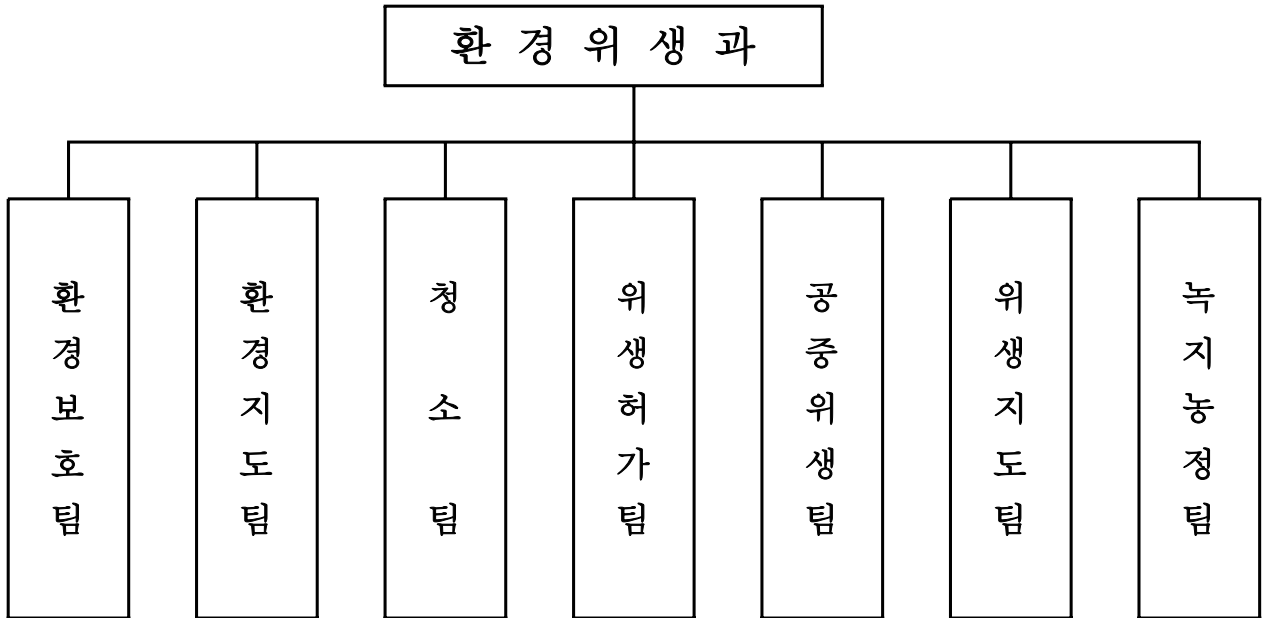
○ 종사자 위생복(모) 착용 완전 정착 _____ 39

○ 취약업소 식품안전사고 예방관리 _____ 40

일 반 현 황

□ 조 직 (7개 팀)

(2011. 1. 1. 현재)



□ 인 원 : 정원 37명(현원 37명)

(단위 : 명)

과 별	정원	현원 합계	일 반 직							기 능 직						비고
			소계	4급	5급	6급	7급	8급	9급	소계	6급	7급	8급	9급	10급	
계	37	37	33		1	7	17	5	3	4		1	3			
환경보호팀	5	5	4		1	1	2			1			1			
환경지도팀	6	5	5			1	2	1	1							
청 소 팀	5	6	5			1	2	1	1	1			1			
위생허가팀	5	5	5			1	4									
공중위생팀	4	4	4			1	3									
위생지도팀	5	5	5			1	2	1	1							
녹지농정팀	7	7	5			1	2	2		2		1	1			

※ 과원(1명) : 기능8급 1(운전원 근무지 지정) / 결원(1명) : 환경7급 1

□ 위생업소 현황

○ 총 괄

계	식품위생업소	공중위생업소
8,285	6,645	1,640

○ 식품위생업소

계	일반음식점	단란주점	유흥주점	휴게음식점	제과점	식품자동판매기	위탁급식	집단급식소	비고
6,645	4,750	91	356	637	134	382	53	242	

○ 공중위생업소

계	숙박업	목욕장업	이용업	미용업	세탁업	위생관리용역업	비고
1,640	187	49	166	855	303	80	

□ 행정심판·소송 현황

구분	계	행정심판 결과					행정소송 결과						비고
		소계	일부인용	기각	취하	진행중	소계	조정권고	승소	패소	취하	진행중	
2009년	21	13	4	7	2	-	8	1	2	2	1	2	
2010년	21	10	3	6	-	1	11	-	4	-	2	5	

식품접객업소 경영 활성화 사업

- 영세한 일반음식점 영업주에 대한 경영교육 및 컨설팅을 실시
- 업소의 안정적인 성장·발전을 통한 고용 창출 및 위생수준 향상 도모

□ 현 황

- 식품접객업에 대한 전문지식 없이 개업을 하여 단시일 내에 폐업을 하는 업소가 매년 반복 발생하여 경제적 손실 및 직업의 불안정을 초래
- ※ 2010년 일반음식 현황 : 총업소 4,750개소 / 개업 1,930개소 / 폐업 1,890개소

□ 사업개요

- 시 기 : 2011년 ~ 2014년
- 대 상 : 일반음식점 4,750개소
- 내 용 : 일반음식점 영업주 경영 교육 및 컨설팅
- 방 법
 - 식품위생교육에 경영 교육시간 편성, 경영 전문강사 초빙 강의
 - 중소기업청 소상공인 진흥원의 컨설팅 사업과 연계하여 경영 컨설팅

□ 세부추진계획

- 경영교육
 - 교육인원 : 매년 약 2,000명
 - 강 사 : 중소기업청 소상공인 진흥원의 전문강사
 - 교육내용 : 성공 점포 신화 만들기
- 경영 컨설팅
 - 대 상 : 교육 이수 후 희망업소 중 1~2개소 선발 시범실시
 - 수행기관 : 중소기업청 소상공인 진흥원의 전문 컨설턴트 연계 추진
 - 내 용 : 상권분석, 매장관리, 고객 분석 등 경영분석 후 대안제시

□ 기대효과

- 업소의 안정적인 성장·발전을 통한 고용 창출 및 위생수준향상 도모

안전한 공중위생업소 관리

- 공중위생 업종의 세분화 이후 이용 시민의 꾸준한 증가추세에 반해 위생 불만 및 안전사고가 계속 제기되고 있는 실정임
- 다중이 이용하는 공중접객업소에 위생지도 및 안전점검을 더한층 강화하여 위생수준을 향상시킴으로써 이용 시민에 신뢰를 얻고자 함

□ 사업개요

- 공중위생서비스 평가 100% 실시
- 다중이용업소 위생관리 및 안전점검 강화(1,124개소)
- 민·관 합동 지도점검 체계 강화(5회/454개소)

□ 세부추진계획

- 공중위생서비스 평가 실시
 - 공중위생서비스 평가 100% 추진(809개소/미용 760, 목욕 49)
 - 우수업소 인센티브 제공
 - 시장표창, 인터넷 광고, 표지판 수여, 시민이용 적극홍보
- 안전사고 예방 다중이용업소 위생 및 안전점검 강화
 - 공중접객업소 위생점검
 - 목욕장업소 수질관리 : 49개소/년1회 이상
 - 퇴폐우려 이용업소 및 청소년 이성혼숙 등 숙박업소 점검 : 94개소
 - 공중이용시설 실내공기 질 관리 강화 : 654개소
 - 피부미용업소 등록 관리 정착 : 93개소
 - 다중이용업소 안전점검
 - 세탁소 회수건조기 안전점검 : 181개소(유기용제 사용 세탁용기계)
 - 대형 숙박·목욕업소 : 51개소/년2회
 - 대형업소내 어린이놀이시설 안전관리 : 2개소
- 명예공중위생감시원을 활용 민관합동점검 실시
 - 지도단속 투명성 제고 및 지도점검률 향상(정부합동평가 대비)
 - 합동점검 : 454개소 (이·미용 193, 세탁업 181, 숙박업 80)

□ 기대효과

- 다중이 이용하는 공중위생접객업소에 대하여 위생지도 및 안전점검을 더한층 강화하여 위생수준을 향상

종사자 위생복(모) 착용 완전 정착

- 음식점에서 잘 정돈된 종사자 위생복(모) 착용이 이용 시민들에 깔끔한 인상과 위생적인 이미지로 홍보될 수 있음
- 금년을 위생복(모) 착용 원년의 해로 선포하고 우선 시민이 주로 이용하는 중·소형급接客업소부터 점차적으로 확대 보급하고자 함

□ 사업개요

- 대 상 : 중·소형(100~150㎡) 식품接客업소 1,350개소
 - 일반음식점 1,180개소, 휴게음식점 170개소
- 추진사항 : 종사자 위생복(모) 착용 근무
 - 조리장 및 홀서빙 종사자 통일된 근무복 및 위생모 착용
- 현장조사 상설감시단 운영
 - 소비자식품위생감시원 상시 모니터링

□ 세부추진계획

- 홍보 서한문 발송 : 2011. 4월
 - 서한문 및 홍보물 제작 배포 : 2,000천원(식품진흥기금)
- 영세업소 위생모 제작 지원(200개소) : 2011. 5월
 - 소규모 영세업소에 고품격 위생모 지원 : 5,000천원(식품진흥기금)
 - 신규 개업하는 영세 영업자 우선 지원
- 영업자 위생교육 및 시민 신고제 도입 : 2011. 5월
 - 신규(기존)영업자 위생교육
 - 시민 홍보 및 신고제 운영
 - 업소를 이용한 시민으로부터 위생복(모) 미착용 사례 제보
 - 제보자 보상금(실비)지급 : 당일 식대(10,000원 상당)
- 현장 상설감시반 운영 : 2011. 5 ~ 11월
 - 전담반 편성 : 2인 1조(소비자식품위생감시원 상시 모니터링)
 - 1회 적발 시 계고장 발부
 - 자진이행 결과 보고서(사진첨부) 제출
 - 재 적발 시 행정처분(과태료 20만원 부과)

□ 기대효과

- 종사자의 위생복 착용으로 청결한 음식점 조성 및 고객에 대한 신뢰 회복

취약업소 식품안전사고 예방관리

- 이상기온 등 환경변화로 식품안전사고 발생 우려가 높아짐에 따라 취약 위생업소에 시민 불신감이 깊어지고 있어,
- 식품안전사고 유발 등 특히 위해우려 식품접객업소 조리 종사자와 조리기구 미생물 검사를 통해 종사자의 위생의식 제고에 집중하고자 함

□ 사업개요

- 대 상 : 어린이기호식품 등接客업소 2,087개소
- 주요내용 : 특별위생교육, 식중독균 미생물검사, 위생등급별 차등관리, 불만제로 상설기동반 운영, 어린이기호식품 판매업소 관리

□ 세부추진계획

- 학교주변 어린이 기호식품 판매업소 안전관리 : 2011. 4~11월
 - 햄버거전문점, 아이스크림전문점, 패밀리레스토랑, 푸전음식점
 - 학교주변 어린이 기호식품 판매업소(문구점, 슈퍼마켓, 분식점 등)
- 하절기 식품안전사고 집중관리 : 2011. 5~9월
 - 영업자(위생관리책임자) 특별위생교육 : 집단급식소 등
 - 하절기 위해우려 업소 위생점검 : 출장뷔페, 일식, 김밥, 집단급식소 미생물검사 등
 - 무료급식시설(사회복지시설) 위생 점검 : 10개소
- 배달전문음식점 등급별 차등관리 : 2011. 4~11월
 - 배달전문음식점 전수조사 및 위생점검(등급별 인센티브 제공 등 차등관리)
- 청소년유해업소 단속 및 건전영업 분위기 조성 : 2011. 2~12월
 - 청소년 주류제공(출입) 위반업소 위생 점검
 - 학교주변 청소년 유해업소 단속(원미로 주변 변태업소) : 32개소
- 식품자동판매기 전수조사 등 합동 위생점검 : 2011. 4~6월
 - 다중이용시설 자판기 책임담당제 및 안심자판기 운영 : 20개소
- 소비자 “불만제로 상설기동반” 운영 : 2011. 2~12월
 - 전담반 편성 : 3인1조(필요시 소비자감시원 합동)
 - 근무원칙 : 불만민원 접수 시 당일조치 및 즉시 통보
- 식중독예방 및 식품안전관리 홍보 강화 : 연 중
 - 식중독예방, 위생복(모)착용, 길거리음식, 부정불량식품 등

□ 기대효과

- 취약업소 위생관리 강화로 식품 안전사고 사전예방
- 식품취급종사자 위생관리 능력 향상으로 식품으로 인한 위해 예방