

(재)부천문화재단

일 반 현 황

□ 개 요

○ 설립근거

- 민법32조 및 부천시문화재단법인설치및운영조례를 근거로 부천시가 전액 출자하여 2001. 9. 27 설립(2001.10.1 사업개시)

○ 설립목적

- 부천시문화재단법인설치및운영조례가 정하는 바에 의하여 지역 사회 발전과 부천시민의 생활문화 진흥 및 문화 복지 증대(정관 제2조)

○ 사업내용

- 부천시장의 업무를 수탁 운영하며, 위탁받은 업무는 다음과 같음(정관 제4조)
 - 부천시복사골문화센터의 운영 및 관리
 - 부천시시민회관의 운영 및 관리
 - 문화예술 관계자료의 수집, 관리 및 보급과 조사연구
 - 기타 문화예술진흥을 위하여 부천시장이 위탁하는 사업

○ 연 혁

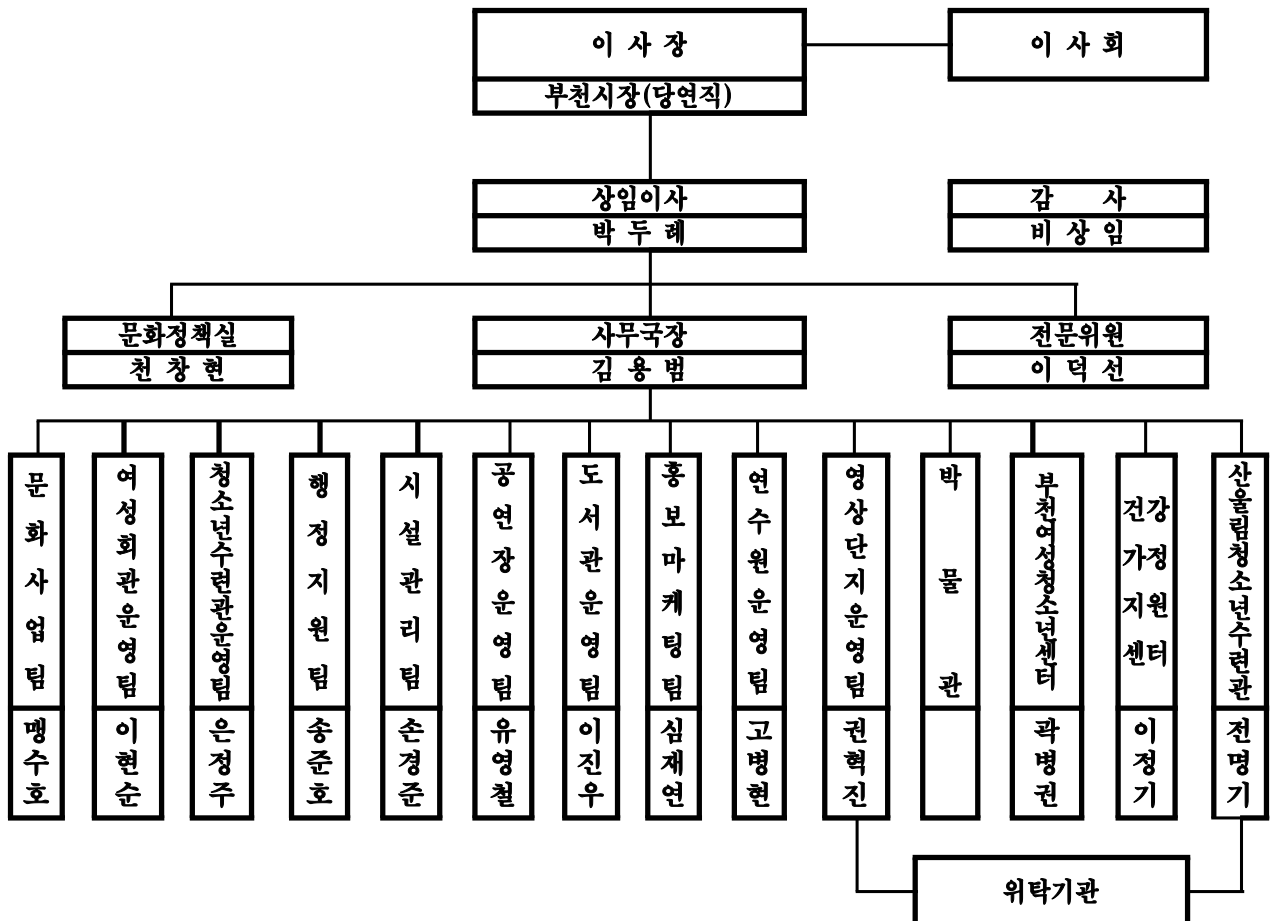
- 2001. 4. 2 부천시문화재단법인설치및운영조례 제정
- 2001. 9. 21 부천문화재단 재단법인 설립허가(경기도지사)
- 2001. 9. 27 부천문화재단법인설립등기
- 2003. 3. 15 오정아트홀 운영 및 관리
- 2003. 12. 22 법인세제법상공익성기부금순금인정단체지정(재정경제부장관)
- 2003. 12. 22 우수청소년운영위원회 지정(문화관광부장관)
- 2003. 12. 31 전국문예회관연합회 최우수기관(문화관광부장관)
- 2004. 9. 9 판타스틱 제1스튜디오 운영 및 관리
- 2004. 10. 14 동화기차어린이도서관 독서문화상(문화관광부장관)
- 2005. 1. 1 전문예술법인 지정(경기도지사)
- 2005. 1. 1 부천시박물관(4개소) 운영 및 관리
- 2005. 7. 15 부천시여성청소년센터 운영 및 관리
- 2006. 6. 2 부천시건강가정지원센터 운영 및 관리
- 2006. 7. 14 부천시산울림청소년수련관 운영 및 관리

□ 시설관리현황

| 구분 | 주소 | 연면적 (m ²) | 주요시설현황 |
|--------------|---------------|-----------------------|-------------------------------------|
| 복사골문화센터 | 원미구 상1동 394-2 | 31,097 | 공연장, 체육관, 숙박시설, 강좌실, 스포츠센터, 어린이극장 등 |
| 시민회관 | 원미구 중동 788 | 10,417 | 대공연장, 소공연장 |
| 오정아트홀 | 오정구 오정동 129 | 3,042 | 문화교실, 공연장 |
| 판타스틱 제1스튜디오 | 원미구 상동529-2 | 40,707 | 촬영세트장 |
| 박물관 | 원미구 춘의동 8 | 2,302 | 교육, 유류자기, 수석, 활 박물관 |
| 부천시여성청소년센터 | 원미구 원미1동 99-2 | 1,983 | 여성회관, 청소년문화의집 |
| 부천시건강가정지원센터 | 원미구 상1동 394-2 | 138.8 | 가족상담실, 교육실 |
| 부천시산울림청소년수련관 | 원미구 춘의동 357 | 35,024 | 청소년수련관, 야영장, 야외활동장, 생태학습장 |

□ 조직 및 인력현황

○ 조직현황



○ 인력현황

· 재단사무국(정원 45명)

(단위 : 명)

| 근무처 | 부서 | | | | | | | | | | | | | |
|----------|------------|-----|------|------|----|----|----|-----|----|----|-----|-----|----|------|
| | 계 | 임원 | 전문위원 | 사무국장 | 정책 | 문화 | 여성 | 청소년 | 행정 | 시설 | 공연장 | 도서관 | 홍보 | 연수원 |
| 복사골 문화센터 | 35 (53) | (1) | (1) | (1) | 2 | 4 | 4 | 5 | 5 | 5 | 4 | 3 | 3 | (15) |
| 시민회관 | 7 | | | | | | | | | | 7 | | | |
| 오정아트홀 | 3 | | | | | 1 | | | | | 2 | | | |
| 계 | 45 (63) | (1) | (1) | (1) | 2 | 5 | 4 | 5 | 5 | 5 | 13 | 3 | 3 | (15) |

※ 임원, 전문위원, 사무국장, 연수원직원은 정원 외

· 위탁사업

(단위 : 명)

| 구분 | 계 | 판타스틱 제1스튜디오 | 부천시 박물관 | 부천여성 청소년센터 | 부천시건강 가정지원센터 | 부천시산울림 청소년수련관 |
|----|----|-------------|---------|------------|--------------|---------------|
| 인원 | 53 | 13 | 17 | 8 | 5 | 10 |

□ 예산 현황

○ 재단사무국

· 수입예산

(단위:천원)

| 구분 | 내용 | 계 | 자체수입 | 부천시 출연금 | 보조금 | 순세계 잉여금 |
|--------|----|-----------|-----------|-----------|---------|---------|
| 계 | | 6,712,789 | 2,292,864 | 3,770,834 | 378,109 | 270,982 |
| 구성비(%) | | 100 | 34.2 | 56.2 | 5.6 | 4.0 |

· 지출예산

(단위:천원)

| 구분 | 내용 | 계 | 문화예술 사업비 | 경 상 운 영 비 | 공 간 유 지 비 | 연수원 사업비 | 보조금 사업비 | 기 금 적 립 금 |
|--------|----|-----------|-----------|-----------|-----------|---------|---------|-----------|
| 계 | | 6,712,789 | 1,357,649 | 2,190,097 | 2,089,628 | 476,324 | 378,109 | 220,982 |
| 구성비(%) | | 100 | 20.2 | 32.6 | 31.1 | 7.1 | 5.7 | 3.3 |

○ 위탁사업

· 수입예산

(단위:천원)

| 구분 \ 내용 | 계 | 자체수입 | 부천시 민간위탁금 | 보조금 |
|---------|-----------|---------|--------------|---------|
| 계 | 2,647,050 | 154,870 | 2,334,280 | 157,900 |
| 구성비(%) | 100 | 5.8 | 88.2 | 6.0 |

· 지출예산

(단위:천원)

| 구분 \ 내용 | 계 | 판타스틱 제1스튜디오 | 부천시 박물관 | 부천여성 청소년센터 | 부천시건강 가정지원센터 |
|---------|-----------|----------------|------------|---------------|-----------------|
| 계 | 2,647,050 | 1,018,086 | 768,743 | 719,221 | 141,000 |
| 구성비(%) | 100 | 38.5 | 29.0 | 27.2 | 5.3 |

○ 지출예산 부천시 소관부서별 현황

(단위:천원)

| 구분 \ 내용 | 사업명 | 승인 예산 | 자체수입 (세계잉여 포함) | 부천시 출연금 | 민간위탁 | 보조금 | 자체 수입 비율(%) |
|------------|-----------------|-----------|----------------------|------------|-----------|---------|-------------------|
| 계 | | 9,359,839 | 2,718,716 | 3,770,834 | 2,334,280 | 536,009 | 29.0 |
| 문화 예술과 | 소계 | 6,569,128 | 2,120,496 | 3,511,450 | 768,743 | 168,439 | 32.3 |
| | 문화사업 (도서관포함) | 5,324,061 | 1,644,172 | 3,511,450 | | 168,439 | 30.9 |
| | 연수원 | 476,324 | 476,324 | | | | 100 |
| | 부천시 박물관 | 768,743 | - | | 768,743 | | - |
| 문화 산업과 | 판타스틱 제1스튜디오 | 1,018,086 | - | | 1,003,086 | 15,000 | - |
| 가정 복지과 | 소계 | 1,030,987 | 329,100 | 139,464 | 518,823 | 43,600 | 31.9 |
| | 여성회관 사업 | 387,064 | 222,000 | 139,464 | | 25,600 | 57.4 |
| | 부천여성 청소년센터 | 502,923 | 106,100 | | 378,823 | 18,000 | 21.1 |
| | 부천시건강가 정지원센터 | 141,000 | 1,000 | | 140,000 | | 0.7 |
| 체육 청소년과 | 소계 | 741,638 | 269,120 | 119,920 | 43,628 | 308,970 | 36.3 |
| | 청소년 수련관사업 | 525,340 | 221,350 | 119,920 | | 184,070 | 42.1 |
| | 부천여성 청소년센터 | 216,298 | 47,770 | | 43,628 | 124,900 | 22.1 |

※ 산울림청소년수련관 301,700천원(민간위탁금290,000천원,자체수입11,700천원)

문화재단 주요업무 추진성과

□ 성과평가 및 시사점

《잘된 점》

- 조직의 비전과 사업의 전문성 확보를 위한 조직체제 재정비
 - 여성회관, 청소년수련관 독립 기반 마련(2007. 1. 1 시행)
 - 산울림청소년수련관 개관 등 청소년 문화시설의 권역별 벨트화
- 주민생활과 이용자중심의 생활 친화적 문화공간 특화
 - 복사골문화센터 공간재배치 : 층별, 기능별 공간 조성
- 시민·지역예술가·문화공간을 위한 문화연계망 구성
 - 상호 윈-윈 개념의 다목적 문화사업을 시행하여 부천문화의 지향점 모색 기회 제공
- 시민의 문화적 자생력 확보 지원
 - 문화품앗이, 동아리 등 다양한 경로를 통하여 시민의 문화 자생력 확보

《미흡한 점》

- 위탁기관 운영을 위한 상호 독립적이며 유연한 관계 구축 시급
- 예술단체 선별·지원 노력에 대한 지역예술단체·동아리들의 사업 인식부족으로 사업진행의 어려움 발생

□ 향후과제

- 시민문화 나눔 - 시민들의 생활 속 문화향수 확대
 - 시민들의 문화향유 지원, 다목적 문화사업의 활성화
 - 문화예술교육의 대중화
 - 균형 있는 문화예술향유 기회 확대 : 자기개발, 동아리활동, 소외계층 향유권보장
- 예술문화 가꿈 - 예술이 자생할 수 있는 창조적 도시 여건 조성
 - 합리적인 창작지원시스템 구축
 - 문화공간의 문화적 변화 주도
 - 예술전문인력의 체계적 양성 및 재교육 필요 : 산학연계시스템 등 맞춤형
- 문화도시 가치지향 - 세계지향의 문화도시 부천의 브랜드 및 역량 강화
 - 부천의 다양한 문화자원을 활용한 프로젝트 개발
 - 세계지향의 문화도시 부천을 대표할 콘텐츠 개발
 - 문화·여성·청소년 각종 네트워크에 대한 허브 기능 강화

문화예술정책연구개발

- 지방정부의 독자적이고 균형 있는 문화 환경 형성을 위한 제안 기능 강화를 통하여 지속 가능한 성장의 정책성과를 거두기 위한 문화기반을 조성
- 지역 대내·외 기관 및 전문가 그룹과 네트워크를 통한 자체역량 증대를 통해 시민이 공감하고 적용 가능한 정책 구성

□ 사업개요

- 문화기반조사
- 문화예술정책개발프로젝트
- 문화정책 네트워크 구축
- 문화정책 심포지엄(포럼 및 워크숍)
- 지역문화예술 네트워크 구축

□ 추진실적

- 문화예술정책개발 프로젝트(I) 및 문화정책 네트워크 구축
 - '전통문화 및 무형문화재 발전' 보고서 발간 : 2006. 4월
 - ▶ 전통문화정책이 실현가능성이 있도록 전통문화와 무형문화재에 관련된 다양한 정보의 수록 및 부천시 문화정책의 나아갈 좌표를 제시하는 네트워크 구성
- 문화정책워크숍 실시 : 2006. 6. 9(팀장 및 직원)
 - ▶ BPR(업무처리절차개선)과정 교육, 재단 미션·비전·전략목표에 관한 분임토의 및 평가
- 다목적문화사업 시행
 - 부천문화의 지향점을 모색하기 위한 상호 윈윈 개념의 다목적 문화사업 시행
 - ▶ 2006. 9. 21. 시범사업 실시(부천시박물관 및 공예체험관)

□ 추진성과

- 지방정부에서 전통문화에 대한 심도 있는 연구와 부천의 전통문화에 대한 지향점 모색
- 워크숍을 통해 변화지향적·경쟁지향적 조직문화로 변화하여 고객과 성과중심의 조직으로의 재도약 발판 마련
- 기존의 축적된 노하우를 바탕으로 시민의 문화적 자생력 증대 및 문화공간활성화를 동시 수행

문화예술진흥사업 활성화

- 기획사업의 다양화를 통한 문화향유계층을 확대하고, 지역예술인을 발굴, 육성 및 지원함으로써 문화자원의 창작의욕 고취
- 시민 참여 공간을 활성화하여 문화기반을 공고히 함으로써 부천 지역문화예술진흥의 기틀 마련

□ 사업개요

- 공연·예술 기획사업
- 시민과 함께하는 문화예술
- 문화예술교육사업

□ 추진실적

- 공연·예술 기획사업
 - 2006 시즌 공연

| 구 분 | 시즌 part-1 | 시즌 part-2 | 시즌 part-3 |
|------|---------------------------|----------------------|------------------------|
| 기 간 | 1월~2월 | 3월~6월 | 7월~12월 |
| 프로그램 | ‘이상한 나라의 앨리스’ 외 6편 90회 공연 | ‘라이어’ 외 17편, 213회 공연 | ‘사과가 쿵’ 외 22편, 225회 공연 |
| 관람인원 | 17,372명 | 21,621명 | 28,341명 |

- 시민과 함께하는 문화예술
 - 열린광장 : 주말상설 공예체험프로그램 운영(3월~10월 매주토·일)
 - 열린공연 : 은하마을등 찾아가는 문화공연·행사(7회)
 - 신인문학상 : 시, 소설, 수필, 희곡, 동화 5개 부문 선정
- 문화예술 교육사업
 - 문화강좌 : 색소폰 외 8개 강좌 105명
 - 동아리육성 : 나눔소리 외 3개동아리 90명
 - 문화학교 : ‘한국인에게 문화는 있는가’ 등 17강좌 80명

□ 추진성과

- 부천시민들의 지역에 대한 자긍심 고취
- 부천시민들의 삶의 질 향상
- 다양한 공연예술관련 동호회 활동을 통한 건강한 민주시민 육성

도서관운영 및 문화예술DB 활성화

- 부천예술정보도서관과 어린이도서관의 전문서비스 개발
- 부천문화예술데이터베이스를 활용한 관련 기관과의 연계와 지역문화 예술 인프라 구축 기여

□ 사업개요

- 어린이도서관 및 부천예술정보도서관 운영 활성화
- 부천문화예술데이터베이스 정보서비스 전문화
- 도서관 동아리 활성화 및 책 읽는 부천 만들기

□ 추진실적

- 어린이도서관 및 부천예술정보도서관 운영 활성화

(2006. 1. 1 ~ 10. 31)

| 도서관명 | 이용자수 | 대출권수 | 소장 자료현황 | | | 프로그램 |
|------|--------------------------|--------------|---------|--------|-------|------------|
| | | | 도서 | 비도서 | 정기간행물 | |
| 동화기차 | 101,924명/ 월평균 10,192명 | 174,562 권 | 30,537권 | 276개 | 10종 | 13개 총 216회 |
| 다감 | 12,500명/ 월평균 1,250명 | 5,995권 | 7,488권 | 4,002개 | 51종 | 6개 총 41회 |

- 지역예술인 기증 자료를 통한 지역자료 확충 : 2006년에 2,200여건 확충
- 학교와의 연계를 통한 문화서비스 신설
 - 미디어 자료의 기관 대출 : 일신중학교 등 2개 학교
 - 학교 대상 “찾아가는 서비스” : 상원초등학교 등 6개 학교 12회
 - 제5회 부천예술정보도서관 심포지엄 : “예술미디어교육의 실제와 전망”(2006.11.1)
- 온라인 활용 정보콘텐츠 강화 : 국회도서관 정보교류협정체결(2006.7)
- 부천문화예술데이터베이스 정보서비스 전문화
 - 부천문화예술DB 구축 및 서비스 범위 확대

(2006. 10.31 현재)

| 분야 | 계 | 무용 | 문학 | 미술 | 사진 | 연극 | 영화 | 음악 | 전통 | 기타 |
|----|-----|----|-----|-----|----|----|----|-----|----|----|
| 인물 | 685 | 39 | 104 | 220 | 32 | 50 | 5 | 183 | 52 | 0 |
| 단체 | 132 | 10 | 5 | 32 | 11 | 11 | 3 | 38 | 18 | 6 |
| 합계 | 817 | 49 | 109 | 252 | 43 | 61 | 8 | 221 | 70 | 6 |

- ▶ 문화관광부 문화포털사이트(www.culture.go.kr) 연계로 중앙에서도 지역예술인 및 단체 정보 검색 가능

• 지역예술자료 수집 및 디지털라이징

(2006. 10.31 현재)

| 계 | 도록 | 도서 | 사진 | 팸플렛 | 신문 | 상장 | 포스터 | 디지털 이미지 | CD |
|-------|-------|----|-----|-----|-----|----|-----|------------|----|
| 2,231 | 1,057 | 99 | 228 | 596 | 109 | 73 | 24 | 40 | 4 |

• 온·오프라인으로 지역문화행사 정보 소식지 발송 : 월1회 약800건

○ 도서관 동아리 활성화 및 책 읽는 부천 만들기

• 어린이도서관 학부모 동아리 활동 : 5개 동아리 81명

(2006. 10.31 현재)

| 계 | 학부모 자원활동 동아리 | | | 어린이책 연구모임“책사랑” | |
|-----|--------------|-------|------|----------------|------|
| | 하.나.리 | 독서동아리 | 도서정리 | 수요모임 | 목요모임 |
| 81명 | 11명 | 6명 | 14명 | 25명 | 25명 |

▶ 동아리 회원 프로그램 무료 운영 : 3개 프로그램 74회

자원활동 동아리 “하나리” 도서관문화한마당 인형극 무료공연 등 3회 공연

어린이도서관 재개관 행사 개최 : “어린이벼룩시장”(2006.10.14)

○ 시민들의 참여문화 확산 및 책 읽는 부천 만들기

• 작은도서관 활성화를 위한 “부천시 지역 작은도서관협의회” 활동 : 월1회 사서회의 등

• 부천시 도서관 공동워크숍 및 세미나 주최

▶ “책읽는도시를 만들기 위한 도서관 관계자 워크숍” 주최(2006.7.19)

“일본 가와사키시 도서관친구 관계자 초청 세미나” 주최(2006.8.23)

“2006 경기도 작은도서관 활성화를 위한 워크숍” 후원(2006.8.29-30)

- 경기도 도서관 관계자 100여명 1박2일 복사골연수원 숙박

• 부천시 도서관 사서 및 동아리 회원 교육을 위한 “도서관학교” 개최

(2006.11.6-27)

□ 추진성과

○ 부천문화예술DB 운영 활성화 및 지역예술인의 지역자료 기증

확충으로 부천시 지역예술정보와 자료의 축적 및 활용 증대

○ 국회도서관 정보교류 협정체결 등 온라인 정보콘텐츠 강화로 지

역주민들에게 다양한 정보서비스 제공

○ 부천시 도서관 동아리 회원의 공동행사 및 공동교육 등을 통해

동아리 협력 강화 및 책 읽는 도시 만들기의 토대를 구축

재단 홍보마케팅 강화

- 부천문화재단의 각종 사업의 대내외 홍보와 재단을 알리기 위한 다채널 가동으로 다양한 문화예술관련 정보제공
- 효율적인 재단회원 관리와 유지로 맞춤형서비스 실현을 통한 대고객 만족도 기여

□ 사업개요

- 재단홍보 및 이미지 제고
- 재단웹사이트 리뉴얼
- 효율적인 재단회원관리 및 운영
- 고객지원센터를 통한 대고객서비스 강화

□ 추진실적

- 재단홍보 통합을 위한 시스템 구축
 - 재단 및 위탁기관 정례 홍보회의 : 10회
 - 내부커뮤니케이션 강화를 위한 홍보워크샵 실시 : 2006. 9. 8
 - ▶ 주 제 : 'PR산업의 현황과 전망'
 - ▶ 강 사 : 박종선 (현 브리지커뮤니케이션 대표, 부천시정 홍보자문위원)
 - ▶ 대 상 : 재단 각 팀 및 위탁기관 홍보 관련 담당자
 - 고객지원센터를 통한 고객중심 서비스 제공
 - ▶ 고객지원센터 TF팀 가동 : 2006. 5. 2 운영(4명 근무)
 - ▶ 복사골문화센터 및 재단 사업 안내, 강좌접수(일부) 등 편의 도모
 - ▶ 유료회원가입 업무 실시 : 2006. 10. 20
- 재단이미지 제고를 위한 옥외홍보물 및 인쇄물 제작
 - 재단홍보 및 부천시박물관 등 옥외홍보물 : 34종
 - 인쇄매체 홍보 : 사업별 홍보물 72종
 - ▶ 정례홍보 : 회원통신, 보도기사자료집, 판타스틱스튜디오 리플렛 등
 - 재단홍보용 사진 촬영 : 인쇄물제작 및 보도자료용 사진

○ 적극적인 온라인홍보 강화

- 타운 미니홈페이지 운영
- 메일링 및 SMS서비스 활용 : 238회 발송
 - ▶ 메일링서비스 20회, SMS서비스 218회
- 온라인 방문객수 지속적인 증대
 - ▶ 재단 메인사이트 일평균 방문객수 850명(2006. 10월 현재)

○ 재단 외부환경과의 지속적인 관계형성을 통한 신뢰 구축

- G2B홍보네트워크 : 부천시공보실 외 13개 기관 참여
- 공공기관, 문화재단 문화교류 및 네트워킹관련 간담회
- 수도권 문화예술기관 홍보마케팅 정례회의 : 10회
- 재단사업 설명을 위한 기자간담회 : 11회

○ 효율적인 재단회원관리 및 운영

- 유료회원 가입방법을 오프라인에서 온라인으로 확대
- 회원통신 개선 : 8면→ 12면 증면(2005년 12월호부터)
- 재단 유료회원에게 맞춤서비스 제공 : 기획공연 할인, 마일리지 적립 등
- 재단 유/무료 회원확대를 위한 혜택 강화 : SMS서비스, 다양한 할인제 제공
 - ▶ 유료회원 6,650명, 무료회원 29,992명(2006. 10. 31 현재)

□ 추진성과

- 온/오프라인 홍보채널의 다양화를 통해 재단이미지 제고
- 지역내 유관기관과의 홍보망 구축
- 고객중심 회원서비스 확대
- 온라인이벤트 실시를 통한 재단유료회원 가입자 증대

효율적인 재단행정체계 구축

- 조직 및 사업단위별 업무체계 재설계와 정비로 재단사무국뿐만 아니라 위탁사업시설에 대하여 안정적인 행정지원체계 확립
- 이사회 기능 및 운영 활성화로 효율적이고 능률적인 사업수행 제고

□ 사업개요

- 조직 및 사업단위별 통합전산시스템 안정화
- 재단 제 규정의 정비 및 행정업무의 전문성 강화
- 이사회 기능강화 및 운영 활성화
- 위탁사업에 대한 적극적 지원
- 복사골연수원의 운영 활성화

□ 추진실적

- 조직 및 사업단위별 통합전산시스템 안정화
 - 분야별 시스템 업그레이드 및 업무체계 재설계, 보완
 - 예산회계와 연동된 복식회계 관리시스템 구축 운영
- 재단 제 규정의 일부정비 및 행정업무의 전문성 강화
 - 공인규정, 인사규정, 위탁사업운영규정 등 일부 개정
 - 세종문화회관, 고양·성남문화재단 등 인근기관 자료 수집·분석
 - 물품구매·시설공사·용역 등 전자입찰시행 : 공정성과 예산 절감 기여
 - 재단사무국 외에 위탁기관별로 진행되는 행정업무 및 예산 집행 시 제 규정에 따라 정확히 진행 될 수 있도록 업무협조 및 지원
- 이사회 개최횟수 확대 운영
 - 2005년도 3회 개최 ⇨ 2006년도 5회 개최 (10.31 현재)

- 인사위원회 구성 운영 : 2006. 4. 11
 - 변호사, 노무사, 대학교수 및 재단이사 등 7인으로 구성
 - 2006년도 인사위원회 2회 개최
- 위탁사업에 대한 적극적 지원
 - 신규 또는 기존 위탁사업의 원활한 사업수행을 위하여 예산, 회계, 일반행정 등 실무담당자 개별 교육 실시
- 연수원의 위탁기간 만료(2006. 3. 14) 이후 직영전환 운영
 - 기존직원 고용승계 후 결원부분 신규 채용 완료 : 15명
 - 기업, 학교, 단체 등 이용자 확보를 위한 홍보지 발송

□ 추진성과

- 조직 및 사업단위별 업무체계 재설계와 정비로 재단사무국뿐만 아니라 위탁사업시설에 대하여 안정적인 행정지원체계 확립
- 이사회 기능 및 운영 활성화로 효율적이고 능률적인 사업수행 제고
 - 신규사업 수탁 의결 등 재단 경영참여 확대
- 연수원의 안정적 직영 체제 구축

안전하고 쾌적한 복합문화 공간으로의 정착

- 복사골문화센터의 문화·예술 및 공연활동 등의 기능을 원활히 수행
- 안전하고 쾌적한 복합문화 공간을 시민들에게 제공

□ 사업개요

- 고객만족을 위한 최적시설 유지·관리
- 시설물의 안전과 사고를 예방하기 위한 안전점검 준수
- 시설물 내구연한 증대 및 비용 절감을 위한 개보수 적기 시행
- 시설물 서비스 개선을 통한 이미지 고양

□ 추진실적

- 복사골문화센터 시설물 안전점검 및 훈련
 - 전기안전 정기검사 : 2006. 2월(2차분전함 절연검사 포함)
 - 소방합동훈련 : 2006. 3월(상동 소방파출소와 합동훈련)
 - 건축물 정기점검 : 2006. 4월, 9월(년2회)
 - 소방시설 작동기능점검 : 2006. 5월, 10(년2회)
 - 승강기 유지보수 : 월1회
- 복사골문화센터 시설물 개보수
 - 외부 가로등 접지불량 1개소 접지봉 교체 : 2006. 4월
 - 센터 내부화단 차량진입 방지용 블라드 설치 : 2006. 4월
 - 1층 어린이집 조도개선 공사 : 2006. 5월
 - 연수원 세미나실 내부도색 : 2006. 6월
 - 냉동기 세관 및 냉각탑 청소 : 2006. 6월
 - 도란도란 식당 소방시설 보완 : 2006. 6월

- 어린이도서관 이전 : 4층에서→1층 (10월)
- 문화재단(복사골문화센터)업무시설 공간 재배치(10월)
 - ▶ 효율적인 시설 활용을 위한 전면 재배치
- 복사골문화센터 방역 및 청소
 - 방역 2회 : 2006. 2월, 4월, 7월, 9월(년5회중 4회실시)
 - 물탱크 청소 1회 : 2006. 5월, 10월(년2회)
- 시설물 서비스개선 사항
 - 승강기 바닥타일 교체 : 2006. 3월
 - 체육관 장의자 시트교체 : 2006. 3월
 - 고객지원센터 설치(1층) : 2006. 4월

□ 추진성과

- 이용 편의시설의 증진으로 시민문화 공간으로의 정착
- 시설안전사고 미연방지 및 건축물, 기계설비 내구연한 증대
- 노후된 시설물 개보수공사를 통한 최적의 상태유지

공연장의 안정적 운영기반 조성

- 공연장 상호간 효율적이고 합리적인 운영시스템 정착으로 사용자 편의 중심서비스를 제공하며, 공연장의 안정적 운영 기반을 조성
- 안전하고 쾌적한 지역의 대표문화시설로서의 위상 제고

□ 사업개요

- 안전공연장 구축을 위한 유지관리시스템의 구축
- 전문공연장으로의 업그레이드를 위한 초석 마련
- 고객중심의 대관서비스 개선
- 지역문화시설로서의 공익성 확대

□ 추진실적

- 안전하고, 쾌적한 공연장을 위한 유지보수 실시
 - 매월 전문기관에 의한 무대기계 유지보수용역 실시 (시민회관, 복사골문화센터, 오정아트홀)
- 노후시설의 보완
 - 객석 및 로비의자, 분장실 등 보수 (시민회관)
 - 무대기계, 조명, 음향, 영사설비 등 지속적 업그레이드 및 보완
 - 장애인 최적관람석 및 유도블럭 설치공사 (시민회관)
 - 관계법령(소방법)에 따른 미비시설의 보완 : 시민회관 방염막 교체
- 대관신청 접수방식의 개선
 - 기존 순위별 일괄접수방식에서 순위별 구분접수 실시

□ 추진성과

- 공연장 안전사고 발생을 제로화 실현
- 노후시설의 보수로 쾌적한 관람환경 제공
- 일반인의 수시대관 신청시 사용허가 통보기간 단축

판타스틱스튜디오 운영활성화

- 판타스틱스튜디오를 촬영 명소화로 문화도시 부천 홍보와 이미지 구축
- 체계적이고 효율적인 보수관리로 시설물 안정성 구축

□ 사업개요

- 촬영 영상물의 전략적 유치로 대관 활성화
- 시설물 유지보수 체계적 관리
- 프로그램 활성화로 관람객 증대
- 다양한 볼거리 제공을 위해 5대 문화사업 관련 홍보전시관 운영

□ 추진실적

○ 대관 및 관람객 실적

(2006. 1. 1 ~ 10. 31)

| 대 관 | | 관 략 인 원 | |
|-----------------|-----|--------------|----------|
| 계 | 73편 | 계 | 125,498명 |
| 장기 연회성 드라마 | 7편 | 성인 | 73,961명 |
| 지상파 드라마 및 단편 | 21편 | 청소년 및 군경 | 6,235명 |
| 뮤직비디오 | 13편 | 어린이 | 22,995명 |
| 화보 | 12편 | 외국인 | 2,000명 |
| 기타(광고, 산학연계 포함) | 20편 | 경로 및 장애인(무료) | 22,307명 |

- ▶ 산학연계 합동지원 프로그램 : 경희대 외 11편
- ▶ 외국인 관람객 : 중국·대만 650명, 일본 1,083명, 기타 영어권 267명

○ 홍보실적

(2006. 1. 1 ~ 10. 31)

| 구 분 | 내 용 | 편 수 |
|----------|------------------------------------|-----|
| 자막고지 홍보 | SBS 사랑과 야망 외 | 35편 |
| 홍보 취재 촬영 | 대한항공, 일본TBS 외 | 13편 |
| 언론취재 | 한국일보, 조선일보 외 | 9건 |
| 인터넷 홍보 | 한국관광공사, 경기관광공사, 네이버, 다음, 네띠앙, 부천시청 | 6건 |

- ▶ 리플렛 제작 : 6만부

○ 시설물 유지보수

(2006. 1. 1 ~ 10. 31)

| 공사명 | 공사기간 | 보수내역 |
|-------------|------------------------------|------------------------------------|
| 시설물 보수 | 2005. 12. 30 ~2006. 2. 13 | A-5동 외 30개동 지붕, 외벽, 바닥, 벽체 등 보수 |
| 전시관 조명공사 | 2006.4.8 ~ 2006. 4. 15 | 전시관 3개소 내부조명 |
| 청계천 수중펌프 교체 | 2006. 4. 27 | 펌프 및 밸브 교체 |
| 변전실 보수공사 | 2006. 6. 27 | ASS자동개폐기, 접지선 |
| 가설건축물부분 보수 | 2006.10.14 ~2006.10.16 | C-38,40,42 가설건축물 지붕 기와 및 초가지붕 부분보수 |

▶ 시설물별 이력카드 작성관리 : 180개동(외부사진, 전면도, 평면도, 보수내용기록 등)

○ 프로그램 및 전시관 운영

- 희망의 연날리기 행사 : 2회 120명(2006. 2. 18, 3. 11)
- 가정의 달 이벤트 행사 : 1회 2,429명(2006. 5. 5 ~ 5. 7)
 - ▶ 영화소품전시회, 전통공예체험, 마술, 페이스페인팅, 풍선아트, 추억의 전통놀이
- 10월 중추절 이벤트 행사 : 1회 3,355(2006. 10. 6 ~ 10. 8)
 - ▶ 각설이 품바공연, 떡메치기체험, 영화소품전시회, 전통공예체험, 마술공연, 페이스페인팅, 풍선아트, 추억의 전통놀이,
- 관람객 편의 장비 구입 및 비치 : 2종 10대(휠체어, 유모차)
- 부천시 5대 문화사업 관련 전시관 운영 : 다양한 볼거리 제공
 - ▶ PIFAN, PISAF, 만화, 드라마

□ 추진성과

○ 판타스틱스튜디오 대관의 극대화

- 오픈세트장 섭외 전문회사 및 외주 제작사와의 지속적 유대강화
- 각종 영상물 제작사 및 프로덕션회사와 업무제휴를 통한 영상물 촬영 유치
- 지상파 4방송사 및 케이블TV 제작사, 외주 제작사 등 홍보물 및 소식지 발송
- 스튜디오에서 촬영된 영상물을 이용한 홍보 : 동영상물 제작 등 배부

○ 문화도시 부천 이미지 제고를 위한 다양한 홍보 활동

- 드라마 등 주요 영상물 촬영시 부천영상문화단지 자막고지 의무화
- 드라마/영화 홈페이지와 판타스틱스튜디오 홈페이지의 연계 홍보
- 브로셔 등 다양한 홍보물 제작 활용

○ 프로그램 활성화로 관람객 증대

- 한가위, 연말연시 이벤트 행사 추진
- 프로그램 안내 전광판 제작 설치

○ 시설물 유지 보수 관리 체계화

- 시설물별 이력카드 작성 및 관리 : 보수 우선순위 등 결정
 - ▶ 외부사진, 평면도, 정면도, 보수 실적 등
- 전기 등 각종 점검 정례화로 안전사고 사전예방

박물관 운영 활성화

- 박물관의 통합운영으로 교육·전시·체험·박물관문화학교 등 프로그램 중심의 박물관 기능 강화
- 지역사회시민의 문화향유를 증대하는 문화서비스 제공

□ 사업개요

- 고객인 지역사회시민의 지역문화시설 향유 기회 증진
- 지속적이고 체계적인 전시사업 추진
- 시민에게 교육의 기반 제공
- 통합 박물관 홈페이지를 이용한 홍보 및 교육기능 강화

□ 추진실적

- 고객인 지역사회시민의 문화시설 향유 기반조성
 - 체험학습 공간 마련을 위한 수석박물관 출입문 이전·설치
 - 수석박물관 키폰 4대 설치
 - 수석박물관의 원활한 전시를 위한 대형 전시대 설치
- 지속적이고 체계적인 전시사업 추진
 - 유럽자기박물관 해외명품자기교류전시
- 시민에게 교육의 기반 제공
 - 유럽자기박물관 : 서양장식미술사 4회 강의
 - 교육박물관 : 매주 1회 한글교실 운영
 - 수석박물관 : 석부작만들기 체험학습
 - 박물관 문화학교 : 각 박물관 자원봉사자 활동(37회)
 - 박물관 자원봉사자교실
 - 자원봉사자 재교육 실시
- 통합 박물관 홈페이지를 이용한 홍보 및 교육기능 강화
 - 홈페이지 업그레이드(상시) 및 유물 입력시스템 구축

□ 추진성과

- 전시와 교육프로그램을 통하여 이용자인 시민과 함께 성장하는 박물관 이미지 창출
- 시민을 위한 문화공간뿐 아니라 체험과 교육의 장으로써 정착