

2011. 1. 13.(목) ~ 1. 20.(목)
제167회 부천시의회(임시회)

주요업무보고

건설교통위원회

- 도시 계획 과
- 건축 과
- 시설 공사 과
- 도시 디자인 과
- 환경 보 전 과
- 공원 녹지 과
- 공원 사업 소

도시환경국

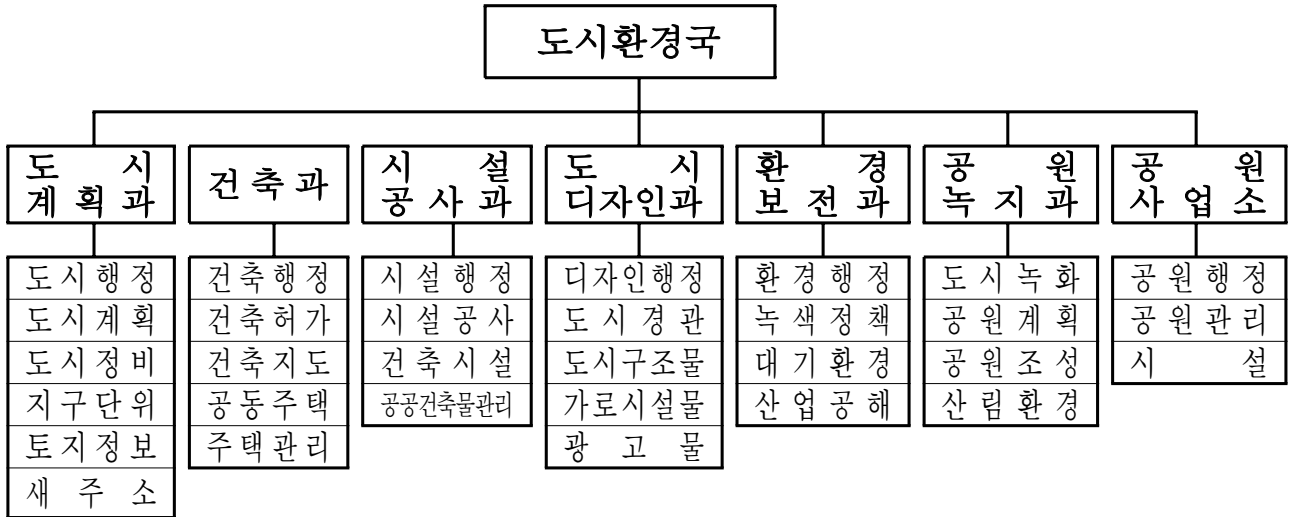
목 차

<input type="checkbox"/> 일반현황	5
<input type="checkbox"/> 국 목표와 주요업무 추진방향	13
<input type="checkbox"/> 도시계획과	15
<input type="checkbox"/> 건축과	27
<input type="checkbox"/> 시설공사과	35
<input type="checkbox"/> 도시디자인과	43
<input type="checkbox"/> 환경보전과	53
<input type="checkbox"/> 공원녹지과	61
<input type="checkbox"/> 공원사업소	69

일 반 현 황

□ 조 직 (6과 · 1사업소 31팀)

(2010. 10. 11. 현재)



□ 인 원 : 131명(현원 : 127명)

(단위 : 명)

과 별	정원	현원 (계)	일 반 직							기 능 직					전문 직 다 급	비고
			소계	4급	5급	6급	7급	8급	9급	소계	6급	7급	8급	9급		
계	131	127	111	1	7	31	50	18	4	13	3	5	10	0	1	
도시계획과	28	28	27	1	1	6	15	4		1			1			
건축과	19	18	16		1	5	6	3	1	2			2			
시설공사과	15	15	13		1	4	7	1		2		1	1			
도시 디자인과	15	14	12		1	5	5	1		2			1		1	
환경 보전과	22	22	18		1	4	9	3	1	4		2	2			
공녹 지과	19	18	16		1	4	6	3	2	2			2			
공원사업소	13	12	9		1	3	2	3			3	2	1			

□ 2011년도 예산현황

○ 총괄

(단위 : 백만원, %)

연도별 부서명	2011년 예산액	2010년 예산액	증감액	증감률 (%)	비고
합계	35,018	35,370	△352	△1	
도시계획과	4,675	4,270	405	9.4	
건축과	814	360	454	126	
시설공사과	48	54	△6	△11.1	
도시디자인과	759	3,440	△2,681	△77.9	
환경보전과	10,440	12,147	△1,707	△14.0	
공원녹지과	7,950	5,679	2,271	39.9	
공원사업소	10,332	9,420	912	9.6	

○ 2011년 주요 사업비 현황

(단위 : 백만원)

연번	사 업 명	사업비	사 업 내 용	비고
계		13,921		
1	국가공간정보시스템 구축 등	716	○ 공간정보시스템 서버 및 SW 구입비 ○ 행정공간정보시스템 구축 전산 개발비	
2	도로명주소 개선사업 및 고지고시 등	452	○ 도로명주소 홍보 및 실비변상금 ○ 도로명주소 고지고시 우편료 등	
3	노후 공동주택 시설 개선 지원사업	578	○ 공동주택 공동시설 환경개선사업 및 영구임대 아파트 공동전기료 지원	
4	시 주요진입 관문 경관 개선사업	230	○ 시 주요진입관문 도시이미지 향상을 위한 경관개선 기술 용역비	
5	천연가스 버스 보급	1,147	○ 대상 : 관내 시내버스(대수 : 62) ○ 내용 : 천연가스버스 보급	
6	운행차 저공해화 사업	7,814	○ 운행경유자동차 배출 가스 저감사업	
7	송내공원 토지매입비	1,000	○ 송내동 499번지 일원 공원부지 매입비	
8	가로숲길 녹지조성	226	○ 보행도로면 푸른 숲길 조성	
9	상동호수공원 가제보 설치 공사	160	○ 상동호수공원 그늘막 설치	
10	반달공원 등 4개소 리모델링 공사	1,598	○ 테마가 있는 어린이공원 리모델링 공사	

□ 위원회 현황 : 15개 위원회

명 칭	구성일자	위원수 (명)	위원장 (의 장)	비 고
도 시 계 획 위 원 회	83.01.04.	25	부 시 장	국토의계획및이용에관한법률 제113조, 부천시도시계획조례 제65조
공 동 위 원 회	07.07.20.	17	부 시 장	부천시도시계획조례 제75조
부 동 산 평 가 위 원 회	89.11.13.	14	부 시 장	부동산가격공시및감정평가에 관한 법률 제20조, 부천시부동산평가위 원회설치조례 제2조
감정평가업자 선 정 위 원 회	09.12.01	9	도시환경 국 장	부천시감정평가업자선정에관한 조례제7조
도 로 명 주 소 위 원 회	08.03.21	11	부 시 장	도로명주소법 제22조의2
지 명 위 원 회	84.02.13	7	시 장	측량·수로조사 및 지적에 관한 법률 제91조, 동법 시행령 제88조 부천시 지명위원회 조례 제2조
환 경 정 책 위 원 회	09.10.15.	13	부 시 장	환경정책기본법 제37조, 부천시 환경 보전자문위원회 설치 및 운영조례
녹 지 위 원 회	04.01.13	10	도시환경 국 장	부천시녹지보전및녹화추진에 관한 조례제38조
시 민 의 강 관 리 위 원 회	05.10.31	15	위 원 중 호 선	부천시시민의강운용조례 제13조
건 축 위 원 회	80.07.07.	25	부 시 장	건축법 제4조 부천시 건축 조례 5조
공 동 주 택 분 쟁 조 정 위 원 회	01.02.13	7	도시환경 국 장	주택법 제52조, 부천시주택조례 제17조
공동주택분양가 심 사 위 원 회	07.11.06	10	위 원 중 호 선	주택법제38조의4호
경 관 위 원 회	10.01.20	15	부 시 장	부천시 경관 조례 제17조 및 제18조
건축문화상심사 위 원 회	10.07.21	8	위 원 중 호 선	건축조례 제45조의2 조례시행규칙 제11조
광 고 물 관 리 위 원 회	97.03.06	8	도시환경 국 장	옥외광고물 등 관리법 제7조

□ 도시계획시설 용도지역 현황

(km² / %)

구 분	계	주거지역	상업지역	공업지역	녹지지역
면 적	53.45	22.76	3.0	4.63	23.06
구성비	100	42.6	5.6	8.7	43.1

※ 개발제한구역 : 16.806km²

□ 도시계획시설 현황

(개소 / 천m²)

구 분	계	도로	공원	녹지	유원지	기타
시설결정	2,945	2,047	191	190	1	516
면 적	22,291	8,191	7,298	758	330	5,714

□ 장기미집행 시설현황

(단위:천m²,백만원 / 2010.12월 현재)

구분	계			10년 ~ 15년			15년 ~ 20년			20년 이상		
	개소	면적	사업비	개소	면적	사업비	개소	면적	사업비	개소	면적	사업비
계	43	3,349	2,303,838	15	990	570,419	7	212	445,944	21	2,147	1,287,475
도로	32	297	486,304	7	27	12,828	6	211	445,438	19	59	28,038
공원	3	3,024	1,795,174	1	936	535,737	-	-	-	2	2,088	1,259,437
기타 공간 시설	8	28	22,360	7	27	21,854	1	1	506	-	-	-

□ 환경오염물질 배출시설 현황

(단위 : 개소)

구 분	계	대 기	수 질	유독물	토양	폐기물
부 천 시	3,717	830	830	104	112	1,841

□ 기타오염원시설 현황

(단위 : 개소)

구 분	계	다중이용시설	잔류성유기 오염물질	기타수질	비 고
부 천 시	2,653	244	2,051	358	

□ 공원조성현황

(면적 : m²)

구 분 공원별	계		조 성		미 조 성		비 고
	개소	면 적(m ²)	개소	면 적(m ²)	개소	면 적(m ²)	
계	191	7,298,319.8	125	4,564,962.9	66	2,733,356.9	
소 공 원	14	26,940.3	1	500.0	13	26,440.3	
어린이공원	131	383,293.3	95	307,562.4	36	75,730.9	
근 린 공 원	40	4,634,149.3	26	3,569,996.6	14	1,064,152.7	
도시자연공원	1	1,465,195.0	-	10,440.0	1	1,454,755.0	
체 육 공 원	4	729,243.9	3	676,463.9	1	52,780.0	
문 화 공 원	1	59,498.0	-	-	1	59,498.0	

□ 주택현황

2010. 12. 31 기준

(단위 : 호)

구 별	총계	단독	다가구		아파트	연립	다세대
			동	호			
			합 계	276,575			
원 미 구	139,180	39,649	7,243	34,127	74,853	3,846	20,832
오 정 구	64,263	11,931	1,999	9,968	18,541	424	33,367
소 사 구	73,132	22,993	4,474	20,813	33,786	3,258	13,095

※ 주택보급률 = 95.4%(주택수÷일반가구수)

□ 저소득 세입자 전세자금 지원현황

2010. 12. 31. 현재

(단위 : 백만원)

구 분	2009년		2010년		비 고
	건 수	금 액	건 수	금 액	
계	742	14,346	675	14,573	

□ 기금현황

(단위 : 백만원)

기 금 명	금 액	조성재원	목 적	비 고
환경보전기금	960	출연금, 이자수입	환경보전사업 지원	

국(局) 목표와 중점 추진방향

비전

쾌적하고 안전한 문화 특별도시 건설

**행
정
환경**

- 도시기능의 안전성, 쾌적성, 편의성 강화
- 고객(시민) 중심의 참여행정 욕구 증가
- 친환경적 생활환경에 대한 행정수요 증가



**중
점
추진방향**

- ① 특성화된 문화도시로의 발전
 - 미래지향적인 도시 공간 구조 개편
 - 합리적인 첨단도시 기반 조성
 - 고품질의 주거복지 환경조성
- ② 쾌적하고 품격 높은 명품도시 조성
 - 푸른 하늘, 맑은 물이 흐르는 도시 만들기
 - 문화와 환경이 조화로운 녹색공간 확충
 - 소통과 공감의 창조적인 명품 디자인 구현
- ③ 편안하고 아름다운 건축 환경 구축
 - 신건축문화와 공공성 만족도가 으뜸인 녹색도시
 - 주거환경이 으뜸인 살기 좋은 주거복지 실현
 - 고객중심의 공공건축물 건립

도시계획과

□ 주요업무 보고

- 2025 부천도시기본계획(재정비) 수립 ————— 17
- 행정공간정보서비스 도입 ————— 19
- 개발제한구역 주민지원사업 ————— 20
- 소사 옥련지구 개발제한구역 해제 추진 ————— 21
- 개별공시지가 결정·공시 ————— 22
- 도로명주소 사업의 안정적 추진 ————— 23

□ 현안사업

- 부천 도시미래전시관 설치 ————— 25

2025 부천시도시기본계획(재정비) 수립

◇ 변화하는 도시의 여건(토지이용, 인구배분계획)을 반영하고 미래 지향적 관점의 도시공간구조의 개편을 통한 도시기본계획(변경) 수립

□ 사업개요

- 2025 부천시도시기본계획(재정비) 수립
 - 용역기간 : 2011. 7 ~ 2012. 12(16개월)
 - 용역비 : 1,174백만원(제1회 추경 확보)

□ 과업내용

- 부천시 전 행정구역(53.45km²)에 대한 부문별 도시기본계획(변경)수립
- 공업지역 대체지정 및 조정방향 검토
 - 지역조건 및 숙련된 인적자원 등 기업하기 좋은 여건으로 공장증설에 필요한 대체 부지를 부천지역에 요구하는 상황으로 공업물량 대체지정 필요(대체용지 부족물량 597,884m²)
- 도시철도 7호선 개통 시 역세권 변화에 따른 상세계획 수립
 - 지하철 7호선 연장선, 원시~대곡간 복선전철, GTX계획 등 역세권 개발에 대한 필요성 등을 고려한 환경변화 여건 반영
 - 역세권 개발사업 개발구상(안) 타당성용역 추진중
 - 용역기간 : 2010. 12 ~ 2011.03
 - 용역비 : 22백만원
 - 과업 주요내용
 - ▶ 대상지 현황분석, 개발여건분석, 개발기본구상검토, 토지이용계획 등 기본계획안 수립

○ 의료단지 조성 및 군부대 이전 등 현안사항 반영

- 오정구 원종동, 고강동일원 의료관광 복합단지 개발

- 면 적 : 432,000m²

- 시설계획 : 공동주택, 의료클러스터(의료시설, 의료기제조 등)

□ 추진계획

- 2011. 5 : 관련자료 수집 및 검토
- 2011. 7 : 기본계획 수립 용역발주 및 착수
- 2011. 12 : 중간보고회 개최
- 2012. 3 ~ 5 : 주민공청회 및 의회 의견 청취
- 2012. 5 ~ 8 : 경기도 승인신청
- 2012. 10 : 최종보고회 개최
- 2012. 12 : 기본계획 수립 용역 준공

행정공간정보서비스 도입

- ◇ 국토해양부 및 행정안전부 추진사업인 국가공간정보체계가 2011년 전국 지자체로 확산됨에 따라,
- ◇ 국가공간정보 통합인프라 및 행정업무별 행정주제도를 구축하여 과학적 행정업무 처리기반 구축 및 공간정보 서비스 확대

□ 사업개요

- 기 간 : 2011. 1 ~ 12
- 소요예산 : 717백만원
- 사업주체 : 국토해양부, 행정안전부, 부천시
- 내 용
 - 국가공간정보 기반 인프라(HW,SW) 구축
 - 국가공간정보 통합 DB 구축
 - 행정공간정보체계 구축
 - 새울행정시스템 9개 분야 행정주제도 구축
 - 도로점용·굴착시스템 구축

□ 추진계획

- 2011. 1 : 국가공간정보 기반 인프라 설치를 위한 환경조사
- 2011. 2 : 행정주제도 구축대상 자료정비 및 물량 조사
- 2011. 6 : 국가공간정보 인프라 구축
 - ▣ 서버,대용량저장장치,웹GIS SW 구매 및 설치
- 2011. 7 : 국가공간정보 통합 DB 구축
 - ▣ 기본공간정보,임상도,문화재,기타지형지물 등
- 2011. 9 : 새울행정시스템 연계 행정주제도 구축
 - ▣ 내부행정,환경,위생,지역산업,문화체육,도로교통 등
- 2011. 11 : 행정공간정보서비스 운영 및 사용자 교육 실시
- 2011. 12 : 도로점용 굴착시스템 구축 및 사용자 교육 실시

개발제한구역 주민지원사업

◇ 개발제한구역 내 집단취락지구의 도시기반시설을 확충하여 주민 생활편의제공 및 삶의 질 향상

□ 사업개요

- 사업명 : 고강취락 공영주차장 조성공사
- 사업위치 : 오정구 고강동 257-1번지 일원
- 사업량 : A=1,256㎡(50면)
- 사업비 : 847백만원(국비 539백만원, 시비 308백만원)
※ 보상비 : 647백만원, 공사비 : 200백만원(2011 추경 반영)
- 사업기간 : 2010. 1 ~ 2011. 6

□ 그간 추진실적

- 2009. 12 : 고강취락 주차장 실시설계 완료
- 2010. 5 : 보상계획 공고 및 공람
- 2010. 6 : 실시계획인가
- 2010. 10 ~ 12 : 토지 및 지장물 보상

□ 추진계획

- 2011. 3 : 토지 및 지장물 보상(중앙토지수용위원회)
- 2011. 4 : 주차장 조성공사 착공
- 2011. 6 : 주차장 조성공사 준공

소사 옥련지구 개발제한구역 해제 추진

◇ 소사구 옥길동 일원 옥련 취락지구의 개발제한구역 해제를 통한 주거환경 개선 및 지역 숙원민원 해소

□ 사업개요

- 위 치 : 소사구 옥길동 490-2번지 일원(옥련취락지구)
- 면적 및 가구 : 96,050㎡, 84가구
- 사업기간 : 2011. 3 ~ 2012. 2(12개월간)
- 사업비 : 564백만원
- 사업내용
 - 도시관리계획변경결정(G·B해제, 지구단위계획수립, 교통영향분석)
 - 소규모 단절 토지, 경계선 관통대지에 대한 현황조사 및 해제

□ 문제점 및 대책

- 개발제한구역 해제 시 관련 지침에 의해 제1종 전용주거지역 또는 제1종 주거지역으로 지정하고 저층(4층 이하)·저밀도로 계획토록 함에 따라, 사업성 결여로 인한 사업지연 및 민원 야기
- ▶ 개발제한구역 해제 지역에 대한 법령상의 문제점과 개선방안을 국토해양부에 제도개선 건의 및 주민의견 수렴 후 해제 추진
 - 제1종 주거지역(4층 이하) → 제2종 전용주거지역(7 ~ 10층) 또는 2종일반주거지역으로 용도지역 변경
 - 지구 내 도로, 공원, 주차장 등 기반시설 설치에 따른 국비지원 건의 등

□ 추진계획

- 2010. 12 : 개발제한구역 해제 관련 제도개선 건의(국토부)
- 2011. 3 : 도시관리계획변경결정 용역발주 및 계약
- 2011. 7 : 주민공람 및 주민설명회
- 2012. 2 : 도시관리계획변경결정(G·B해제) 고시
- 2012. 3 : 지구 내 주거환경 개선사업 추진

개별공시지가 결정 · 공시

- ◇ 정확한 토지특성조사 및 지가산정을 통해 공정하고 객관성이 확보된 개별공시지가 결정 · 공시

□ 사업개요

- 위 치 : 부천시 전역
- 사업기간 : 2011. 1 ~ 12
- 사업대상 : 65,000필지(표준지 제외)
- 사 업 비 : 79백만원(시비 42백만원, 국비 37백만원)
- 사업내용
 - 전 필지에 대한 토지특성 조사 및 지가산정
 - 개별공시지가 결정 · 공시 (년2회) : 부동산평가위원회 개최 (년5회)

□ 문제점 및 대책

- 국토부장관이 결정 · 공시하는 표준지 필지수가 대폭 감소됨에 따라 개별지의 지가변동을 폭이 클 것으로 예상 (당초 1,593필→1,427필로 166필 감소)
- ▶ 활용성이 낮은 표준지 우선 삭제 및 비교표준지가 교체되는 개별토지는 전 필지 담당평가사 검증실시로 지가 균형유지

□ 추진계획

- 2011. 1 : 표준지 사전심사 (1,427필)
 - ▶ 표준지선정 담당평가사 협의, 부동산평가위원회 심의
- 2011. 2 : 토지특성 조사 및 지가산정
- 2011. 4 : 감정평가사 산정지가 검증(32,500필지)
 - ▶ 토지이동필지, 전년검증필지, 개발사업필지, 지가변동율이 큰 필지 등
- 2011. 5 : 지가열람, 의견접수, 지가심의, 지가결정 · 공시
 - ▶ 1월1일 기준(전필지) : 5. 31.공시 , 7월1일 기준(토지이동필지) : 10. 31.공시
- 2011. 6 : 결정지가 개별통지 및 이의신청 접수
- 2011. 7 : 이의신청지가 검증 및 처리, 이의신청지가 결정 · 공시
 - ※ 수시분 지가조사는 2011년 조사일정에 의거 추진

도로명주소 사업의 안정적 추진

- ◇ 2012년 본격적인 도로명주소 사용을 앞두고 사용자 중심의 인식 변화를 위한 계층별 다각적인 홍보 활성화와 고지·고시, 주소 전환 등 도로명주소 사업의 안정적 추진

□ 사업개요

- 기 간 : 2011. 1 ~ 2011. 12
- 사업비 : 268백만원(고지고시 231, 홍보비 37)
- 대 상 : 건물 등의 소유자(점유자) 및 관계 부서 등
- 내 용 : 사용자 중심의 사용촉진 홍보, 도로명주소 고지, 공적장부 주소전환

□ 추진계획

- 2011. 1 ~ 12 : 계층별 다각적인 도로명주소 홍보 추진
 - 연령대별
 - 유소년층 대상 순회교육 실시 : 3월~11월 (관내 유치원, 초등학교)
 - 10대~40대 인터넷 사용계층을 위한 사이버홍보 : 연중
 - ▶ 홈페이지 이벤트창 활용, 뉴스레터 발송 등
 - 중·장년층 대상 주민밀착형 홍보
 - ▶ 대형마트, 행사장 등 다중이용장소 이용 캠페인 실시 : 3회(5~9월)
 - ▶ 고지·고시 시 통장 직접방문을 통한 홍보 : 6월
 - 직업군별
 - 활용접점층 직업군 대상 교육 및 홍보 : 3월~5월
 - ▶ 우체부, 택배업자, 부동산중개업자, 배달업 종사자 등
 - 공무원, 일반인 대상 교육·행사를 통한 성인교육 실시
 - ▶ 전 직원 월례조회 시 홍보 동영상 상영 : 2회/ 2월, 7월
 - ▶ 예비군, 민방위교육 등 부서별 교육, 행사 시 홍보 : 수시

• 기 타

- 우리집 도로명주소 찾기 이벤트 실시 : 1회/11월

- 지역언론 및 기타 홍보매체 활용 : 수시

▣ 현수막, 전광판, 교통안내시스템, 통화대기음, 각종고지서 홍보문구 삽입 등

○ 2011. 1 ~ 6 : 도로명주소 고지·고시

• 대 상 : 건물 등의 소유자·점유자(약 500,000건)

• 방 법 : 1차/방문고지, 2차/서면고지, 3차/공시송달, 최종/고시

○ 2011. 1 ~ 12 : 공적장부 주소전환

• 대 상 : 주소를 포함하는 공적장부

• 방 법 : 7대 핵심공부 ⇨ 350종 공부 ⇨ 기타 공부

부천 도시미래전시관 설치

- ◇ 부천 도시기본계획을 통하여 시민에게 꿈과 희망을 주는 미래비전을 제시하는 창구역할
- ◇ 도시계획의 입안단계에서부터 시민들의 다양한 의견을 수렴, 홍보, 열람할 수 있는 상시적 창구 통로 마련

□ 사업개요

- 설치위치 : 시청 민원실내(또는 시청인근 유휴 공간)
 - 뉴타운상담센터와 연계배치 고려
- 규 모 : 전시관 설치 120m²
- 사 업 비 : 950백만원

□ 조성내역

- 부천시 미래도시계획 구상 홍보관
 - 역사관, 미래관, 영상체험관, 모형도설치, 멀티체험, 관광안내 등
 - ▶ 인천경제자유구역청 및 서울시홍보관, 세종시, 부산시홍보관 사례 등 벤치마킹
 - 주요사업(로드맵) : 2025 부천 도시기본계획, 뉴타운계획 등
- 고객광장
 - 부천시 도시기본계획 2020 → 2025기본계획 의견수렴 창구
 - ▶ 포스트잇, 의견청취함
 - 기타 주요사업별 기본계획 의견수렴 창구화
- 전문서적 자료실
 - 도시계획, 뉴타운, 도시환경정비, 재개발, 재건축, 교통, 녹지 및 타 자치단체도시계획 사례집 등 관련자료의 비치

○ 문제점 및 대책(안)

- 민원실 공간협소 및 예산투자 과다 소요(950백만원)

▶ 시청로비(갤러리, 국제전시관) 또는 시청주변 유휴공간 활용

▶ 부천시 홍보관이 없기 때문에 미래도시전시관과 병행조성 시 시정 홍보 및 시민 의견수렴 효과 배가

▶ 소요사업비 2011년 제1회 추경예산 반영

□ 추진계획

- 2010. 12 ~ 2011. 02 : 도시계획전시관을 운영하고 있는 지자체 벤치마킹
 - 기 방문 기관 : 인천경제자유구역청(송도지구 홍보관), 서울시홍보관, 군산시홍보관, 세종시홍보관
 - 향후방문예정 : 부산시홍보관, 충청도청신도시, 기타도시(3개 기관)
- 2011. 03 : 벤치마킹 등 관련자료 수집결과 보고
- 2011. 04 : 도시계획전시관(홍보관) 기본계획 수립
 - 디자인 및 소프트웨어 계획(영상시스템, 터치플래너, 모형도 등)
- 2011. 05 ~ 2011. 10 : 도시계획전시관 설치용역 추진(발주 및 설치)
- 2011. 11 : 전시관(홍보관) 개관

건축과

□ 주요업무 보고

- 수준 높은 건축문화 조성 ————— 29
- 신속한 민원처리로 고객만족 극대화 ————— 30
- 공공성 확보를 위한 건축물 유지관리 내실화 ——— 31
- 친환경 저탄소 녹색 건축물 확대 ————— 32
- 살기 좋은 아파트마을 만들기 ————— 33

수준 높은 건축문화 조성

- ◇ 아름답고 독창성 있는 건축물을 선정(건축문화상 및 아름다운건축물 전시회를 개최)하여 건축문화수준을 향상시키고, 건축 인·허가 사전심사제를 통하여 건축물 디자인 개선

□ 사업개요

- 부천시 건축문화상 운영 및 아름다운 건축물 전시회 개최
- 건축물의 입면 개선 등을 위한 사전심사제 운영

□ 추진계획

- 제2회 부천시 건축문화상 운영
 - 대 상 : 최근 2년 이내 건축된 건축물, 건축주, 설계자 등
 - ▶ 관내 대학 건축 관련 학과 등의 우수한 작품 및 시공 건축된 작품으로 선정
 - ▶ 우수작품 시상으로 건축 관계자 자긍심 고취
- 제3회 아름다운건축물 전시회 개최
 - 대 상 : 관내 건축된 아름다운 건축물
 - ▶ 시민참여 유도를 위하여 공무원이 선정하던 방법을 시민 응모제로 변경
 - ▶ 테마가 있는 건축물 전시(예: 간판이 아름다운 건축물, 아름다운 화장실, 우수조경 시설 등)
 - ※ 건축문화상 수상작과 관내 대학 졸업 작품 우수작 함께 전시
 - ☞ 아름다운 간판 전시회와 연계
- 아름다운 건축물 디자인을 위한 건축인·허가 사전심사제 운영
 - 대 상 : 7층 이상 또는 2,000평방미터 이상 건축물
 - ▶ 건축계획 단계부터 우수한 건축디자인 권장

신속한 민원처리로 고객만족 극대화

- ◇ 도시 및 건축 유기민원의 법적 처리기간이 상당시일 소요되는 바 신속하고 정확한 민원처리로 민원인의 시간적·경제적 편의 제공으로 고객만족 향상

□ 사업개요

- 대 상 : 도시 및 건축 관련 민원
- 주요내용
 - 건축법 제4조 및 부천시 건축조례 제5조에 의한 미관지구 내 건축 계획 및 다중이용시설 건축계획심의
 - 주택법 제38조의4호 규정에 의한 분양승인대상 공동주택 심사
 - 주택건설사업승인 대상 공동주택 도시계획위원회 심의
 - 건축 및 주택 인·허가 민원처리기간 단축 등

□ 추진계획

- 민원사무처리 단축

사무처리명	법정기간	처리일수	단축일수	단축율	비 고
건축위원회	60	40	20	33%	건축법 제4조 부천시 건축조례 5조
공동주택 분양가 심사위원회	15	10	5	33%	주택법 제52조, 부천시 주택조례 제17조
도시계획및공동 위원회	60	40	20	33%	주택법제38조의4호
건축 및 주택 인·허가	7 ~ 60	4 ~ 40	3~20	33%	건축법 제11조 주택법 제16조

- 추진방법

- 건축위원회 개최 전 사전검토제 운영
 - 내실 있는 사전 검토제 운영으로 재심의 최소화
- 소위원회 및 서면심의 적극 활용
 - 미관지구 내 건축심의, 소규모 건축물 인허가 대상 건축심의
- 심의안건 민원에 대하여 수시 위원회 개최
- 건축·주택 인, 허가 시 복합민원 처리 및 유선보완 처리제 활성화로 민원 처리기간 단축

공공성 확보를 위한 건축물 유지관리 내실화

- ◇ 대형건축물의 피난통로 및 공개공지, 조경시설 등 유지관리를 내실화 하여 건축물의 공공성을 확보하고 시민이 편안하게 걷고, 머물고, 즐길 수 있는 쾌적한 공간 조성에 기여하고자 함

□ 사업개요

- 대 상 : 연면적 2,000㎡이상인 문화 및 집회시설, 판매시설 등 다중이용건축물
- 중점관리사항
 - 대형건축물 유지관리 지도·점검 강화
 - 공개공지, 건축조경시설물 유지관리 내실화
 - 건축사 조사·검사건축물 지도·점검 강화
 - 도로변 에어컨 정비 등 보행권 확보

□ 추진계획

- 대형건축물 유지관리 지도·점검
 - 피난통로 확보 등 상·하반기 정기점검 및 계절별 특별점검
- 공개공지 및 건축조경시설물 유지관리 내실화
 - 건축허가 시 지속관리 가능한 조경위치 지정등 조경식재 및 유지관리 매뉴얼에 의한 행정지도
 - 공개공지 및 건축조경 유지관리 지도·점검
 - 공개공지 안내판 제작, 설치로 이용 활성화
- 건축사 조사·검사건축물 지도·점검
 - 건축 인·허가 시 위법사항 조치 등 홍보 강화
 - 지도점검을 강화하여 건축 질서 확립
- 도로변 보행환경시설물 지도·점검
 - 도로변 에어컨 실외기 등 보행권 확보

친환경 저탄소 녹색 건축물 확대

- ◇ 친환경건축물 인증이 까다롭고 초기 투자비용이 많아 실효성이 떨어져 성과가 미흡함에 따라 부친형 친환경인증 기준을 마련
- ◇ 최소비용의 투자로 쾌적한 주거 공간 유지관리가 가능한 저탄소 에너지(지열, 태양광, 고효율 냉·난방, 빗물 등)사용으로 친환경, 저에너지 건축물보급 확산

□ 사업개요

- 대 상 : 공동주택 및 일반건축물(6층이상 2,000㎡ 이상)
- 방 법 : 사업승인 또는 건축허가 시 반영토록 권장
- 주요내용
 - 친환경 저 에너지 건축물 확대(BGB 인증제 시행)
 - 리모델링이 용이한 구조로 계획 유도
 - 자연채광·자연환기 적극 도입
 - 아파트단지 빗물저장 설비 유도(조경수, 공용화장실 등에 활용)
 - 건축물 에너지효율등급 2등급 권장
 - LED조명설비 및 인공지능형 콘센트 설치 등

□ 추진계획

- 부천시 친환경 건축물 인증제(BGB) 시행 확대
 - 건축심의 시 반영토록 적극 권장
 - 부천지역 건축사회 및 뉴타운, 재개발 조합에 사업 시 적극 반영토록 홍보
- 부천시 친환경 공동주택 인증 기준 마련 보급
 - 타·시군 우수사례 와 벤치마킹을 통해 기준안 마련
 - 각종 언론매체 등 홍보를 통한 활성화
- 친환경 건축물(빗물저장 시스템)에 대하여 수도요금 감면 등 인센티브 부여
- 친환경 저탄소 녹색건축물 발굴 우수사례 홍보
 - 친환경 저탄소 녹색건축물 발굴하여 건축문화상 및 아름다운 건축물 전시회와 연계
 - 우수 건축물 및 유공자 연말 표창

살기 좋은 아파트마을 만들기

- ◇ 아파트 단지별 자율적 관리로 주민 스스로 가꾸어가는 살기 좋은 아파트마을 조성
투명한 공동주택 관리 운영
- ◇ 단지 내 공용시설물 정비 및 환경을 개선하여 입주민들의 쾌적한 주거환경 조성

□ 사업개요

- 기 간 : 2011. 1 ~ 지속
- 주요내용
 - 효율적이고 투명한 아파트 관리·운영
 - 아파트 환경개선비용 보조금 지원
 - 우수관리 단지 선정 평가
 - 주민자치 활동 지원 등

□ 추진계획

- 아파트 관리비 공개 등 효율적인 아파트 관리·운영
 - 관리비 공개여부 수시확인 지도·점검
- 아파트 환경개선비용 보조금 지원
 - 사용승인 후 10년 이상 경과 된 20세대이상 공동주택의 도로·보도·가로등·어린이놀이터 등 공용시설(단지별 지원 가능액 : 2천만 원 ~ 5천만 원)
 - 임대아파트 전기료 지원 : 3개단지 7천8백만원
- 우수관리단지 선정평가
 - 평가항목 사전 홍보 및 현장 행정지도
 - 일반관리, 시설 유지관리, 공동체 활성화, 재활용 및 에너지절약분야 평가
 - 우수단지 사례전파 홍보
- 주민자치 활동 지원
 - 단지의 효율적 관리·운영을 위한 입주자대표회의 등 구성단체 교육
 - 관내아파트 연합회 활동 행정지원
 - 아파트 교실 운영

시설공사과

□ 주요업무 보고

- 품질제일, 고객만족, 이용자 중심의 공공건축물 — 37
- 자연미와 경관이 아름다운 공공건축물 — 39
- 체계적인 유지관리로 건물수명 연장 — 40
- 전문인력 활용, 자체예산 절감 — 41

품질제일, 고객만족, 이용자 중심의 공공건축물

- ◇ 공정보고 및 체크제 등 정밀시공을 통한 철저한 품질관리 확보
- ◇ 계획 및 설계단계부터 고객의견 반영, 이용자 만족도 조사 등 피드백(Feed Back)을 통한 고객만족 실현

□ 사업개요

- 공정보고 활성화, 현장시공 개선 : 월1회
- 시공실태 합동점검 : 건축사, 현장대리인, 감리원, 공무원
- 2011 공공건축물 건립계획 : 별첨

□ 추진계획

- 정기 공정보고 및 현장별 체크제 시행
 - 현장별 순회 보고제 및 정기 현장별 공정체크제 운영
 - 부진현장 수시 의견개선 및 목표달성 강구
 - 시공 개선
 - 현장의 우수공법 등 우수사례 타 현장에 전파
 - 시공 중 개선사항은 설계변경 등 다양한 방안 준비
- 시공실태 합동 점검(분기 1회)
 - 항 목 : 품질, 공정, 안전, 하도급, 감리 및 기술개발 등
 - 조 치 : 점검결과 지적사항 조치 및 우수사례 전파
- 설계·시공 시 고객의견 반영
 - 기본설계 - 전문가, 사용자(부서)/실시설계 - 자문위원회 등
 - 착공 등 초기여론 수렴 : 시민일일체험제 운영(공기 중 1회 이상)
- 고객 만족도 조사
 - 대 상 : 대상시설 이용주민 및 시설 종사자
 - 방 법 : 온·오프라인(1개소 당 100명) / 피드백(Feed Back)

□ 2011년도 공공건축물 건립 추진현황 및 계획

2010년 12월 21일 현재

사업명	사업내용	추진계획	비고
상동도서관	<ul style="list-style-type: none"> ○ 위치 : 원미구 상동 620-4 ○ 연면적 : 5,317㎡, 지하1/지상4 ○ 사업비 : 9,500백만원 	<ul style="list-style-type: none"> ○ 2009. 10. 20 : 착공 ○ 2011. 6. 11 : 준공 ○ 현 공정율 : 75.05% 	
용기박물관	<ul style="list-style-type: none"> ○ 위치 : 오정구 여월동 318 ○ 연면적 : 2,130 m², 지하1/지상2 ○ 사업비 : 8,792백만원 	<ul style="list-style-type: none"> ○ 2009. 12. 30 : 착공 ○ 2011. 5. 7 : 준공 ○ 현 공정율 : 35.83% 	
오정노인지회 리모델링	<ul style="list-style-type: none"> ○ 위치 : 오정구 원종동 199-49 ○ 연면적 : 665.92㎡, 지하1/지상3 ○ 사업비 : 556백만원 	<ul style="list-style-type: none"> ○ 2011. 1. : 착공 ○ 2011. 5. : 준공 	
역곡복합 문화센터	<ul style="list-style-type: none"> ○ 위치 : 원미구 춘의동 357-3 ○ 연면적 : 13,059㎡ 지하1/지상3 ○ 사업비 : 미 정 	<ul style="list-style-type: none"> ○ 2009. 9. ~ 2010. 12 GB 관리계획 변경, 투융자 심사 ○ 2011. 6. : 도시계획 인가 ○ 2011. 7.~ : 부지보상 	
부천문화원	<ul style="list-style-type: none"> ○ 위치 : 소사구 송내동 387-4 ○ 부지면적 : 4,302.8㎡ ○ 연면적 : 9,400㎡ 지하1/지상7 ○ 사업비 : 19,901백만원 	<ul style="list-style-type: none"> ○ 2009. 10. 26 : 부천시 용역과제심의위 통과 ○ 2010. 9. : 타당성 용역 중 ○ 2011. 5. : 기본, 실시설계 용역 	
문화예술회관	<ul style="list-style-type: none"> ○ 위치 : 미정 ○ 용도 : 공연시설(콘서트홀 등) ○ 사업비 : 115,186백만원 	<ul style="list-style-type: none"> ○ 위치확정 전, 후 자료수집, 벤치마킹, T/F 구성 운영 	

자연미와 경관이 아름다운 공공건축물

- ◇ 한국적인 자연미가 묻어나고 경관이 아름다운 입면구성을 위해 입찰안내서, 시방서 등에 자연친화적 건축재료 반영
- ◇ 디자인 공모와 전문가 의견, 창의성 아이디어 적극 발굴

□ 사업개요

- 건축물 입면은 주변 건물과 어울리는 조형미 추구
- 경관조명은 색채, 빛 등을 이용한 디자인 연출
- 사안별 전문가 의견 및 성실시공으로 고품질 확보

□ 추진계획

- 친환경, 공공디자인 입면 구성
 - 색 채 : 자연친화적이면서 지역적 특성을 적용
 - 공공디자인 가미 : 주변과 조화되고 여건에 맞는 슈퍼그래픽
 - 전면 : 문화도시 이미지를 살린 공공디자인 표현
 - 측(후)면 : 한국의 자연미 표출(포용성, 소박성, 곡선미, 탈기교성)
- 경관조명 및 조경 활성화
 - 건축물 용도별 특성, 빛, 색채, 조경수 등 경관조명 연출
 - 수 공간 확충 및 설계(계획)와 옥상조경 강화(활성화)
- 설계도서, 입찰안내서, 시방서 등에 반영
 - 설계심사 및 보고회 등을 통하여 전문가 의견 수렴
- 디자인 공모 등을 통한 아이디어 창출
 - 전문가 위촉 심사위원회 구성, 운영(프리스케치)
 - 디자인 공모 시 특성입면 및 경관조명은 가점제 적용
 - 부천시 공공건축물 디자인공모지침 및 제 규정 준용

체계적인 유지관리로 건물수명 연장

- ◇ 공공건축물의 체계적인 유지관리로 하자예방과 건물수명 연장
- ◇ 건축백서 발간으로 설계오류 방지 및 유지관리 체계화

□ 사업개요

- 건축물 유지 및 하자관리 체계화
 - 준공 후 3년 이내 건물, 의무적 유지 및 하자관리
- 건축백서 발간, 유지관리 지침서로 적극 활용

□ 추진계획

- 건축물 유지관리 실태점검
 - 정기 실태점검 : 2회(5월, 11월)
 - 점검결과, 시공사 통보 및 현장별 D/B 구축
 - 하자 및 유지보수 T/F팀 구성
 - 건축물 유지보수 및 관리 철저
 - 대상 : 준공 후 3년 이내 건물 / 분기별 1회 이상
 - 방법 : 분야별 전담인력 배치, 하자발생 시 최우선 조치
- 건축백서 발간 준비(유지관리 지침서)
 - 대 상 : 2011년 준공예정 공공청사
 - 방 법 : 시공, 감리(2개 분야)
 - ① 시공분야(설계오류의 원인방지)
 - 건축시공 기준, 철저한 사전검토(Road Map)
 - 현장시공 우선적용 가능여부 검토
 - 설계서는 공공디자인 강화 및 기능향상 관점에서 중점 검토
 - ② 감리분야(공종별 중점감리)
 - 용역 과정 시 문제점과 대책, 우수사례 및 공종별 중점 감리

전문인력 활용, 자체예산 절감

◇ 건축물 설계에서 철거까지 생애주기를 반영하고 부서 내 전기직 공무원으로 하여금 전기공사 자체감리를 실시, 예산 최대한 절감

□ 사업개요

- 생애주기 LCC(Life Cycle Cost) 적용
 - 건축, 전기, 기계, 소방 분야 유지관리 용이성, 경제성 비교 우위 채택
- 전문지식 활용
 - 대 상 : 공사비 10억 이하 전기공사 자체감리(10억 이상 전문감리)
 - 절감목표 : 전기공사비의 4.5%

□ 추진계획

- 생애주기 LCC(Life Cycle Cost) 적용
 - 대 상 : 2011년 용역발주 설계건축물
 - 적용분야
 - 주요 자재의 내구연한 및 유지관리비 등 검토 반영
 - 에너지 절약 및 장기적 비용을 고려한 설비 검토
 - LED 등 에너지절감형, 친환경자재 등 적용
 - 분석주기 : 20년(신축 및 유지관리 비용을 계량 비교)
- 전문인력 적극 활용
 - 전기공사 자체감리
 - 대 상 : 전기공사중 10억이하 전기공사
 - 감리자 확보 : 감리원 수첩 소지 1명
 - 감리 가능범위 : 2개 현장
 - 담당공무원 직무역량 강화
 - 직무교육 : 연1회(의무교육 5일)
 - 견학 : 타 시·군 사례 및 전문분야 벤치마킹으로 역량 강화

도시디자인과

□ 주요업무 보고

- 소통과 공감의 창조적인 명품디자인 구현 — 45
- 시민이 참여하는 소통의 디자인행정 구현 — 47
- 창의성과 쾌적성이 중시되는 도시경관 조성 - 48
- 간판문화 선진화로 올바른 광고문화 정착 — 49

□ 현안사업

- 시 주요 진입관문 경관개선사업 ————— 50

소통과 공감의 창조적인 명품디자인 구현

계획된 도시에서 사는 것을 넘어, 의미를 창출하는 소통과 공감의 창조적인 디자인을 구현하여 도시의 쾌적성·안전성·편의성과 아름다움이 수반된 사람 중심의 『명품디자인 도시』 부천 지향

□ 사업개요

- 소통과 참여로 시민이 만족하는 『공공디자인 2.0 부천』
- 만화를 소재로 공공디자인 거리를 개선하는 『부천만화특화거리조성』
- 특색있고 아름다운 고품격 『시 진입관문 경관개선사업』
- 쾌적하고 안전한 공공시설물 『표준디자인 시범거리조성』

□ 추진계획

- 소통과 참여로 시민이 만족하는 『공공디자인 2.0 부천』 — 2012. 12월
 - 사업기간 : 2011. 1 ~ 2012. 10월(용역 : 2011. 10월 완료)
 - 사업장소 : 부천 시민의 강 일원(연장 5.5km)
 - 사업비 : 3,100,000천 원(국·시비 각 50%) / 문체부 공공디자인 공모사업
 - ▶ 용역비 300,000천 원, 공사비 2,800,000천 원
 - 주요사업
 - 가족형 문화체험공원 조성 : 2개소(하안마을공원, 백송마을공원)
 - 체험형 상상놀이터 조성 : 2개소(원천공원, 다정한 어린이공원)
 - 생활속 예술혼이 담긴 상징조형물 설치 : 2개소(소통터미널, 백송마을공원)
 - 테마형 문화이용시설 설치 : 3개소(원천공원, 하안마을공원, 소통터미널)
 - ▶ 시민들이 기획하고 소통하며 그 의미를 창출하는 『소셜인터렉션』 디자인 기법 활용
 - ▶ 지하철 7호선 역사와 상호 연계되도록 설계하여 사업추진 효과 극대화

- 만화와 애니메이션이 공존하는 『부천만화특화거리조성』 — 2011. 12월
 - 사업기간 : 2009. 11 ~ 2011. 12월(용역 : 2011. 3월 완료)
 - 사업장소 : 부천역 북부광장 일원(연장 0.75km) / 건물 45개동, 업소 389개소
 - 사업비 : 3,250,000천 원(도·시비 각 50%)
 - ▶ 용역비 250,000천 원, 공사비 3,000,000천 원
 - 주요사업 : 간판, 공공시설물, 조형물, 조경, 야간조명 등 공공디자인 개선
 - ▶ 만화와 애니메이션을 테마로 만화특화거리로 조성하여 문화와 지역 상권이 상호 공존하는 거리로 육성
 - ▶ 지역 주민협의체, 디자인 전문가, 만화전문가 등이 참여하여 소통하며 창조하는 명물거리로 조성

- 특색있고 아름다운 고품격 『시 진입관문 경관개선사업』 — 2013. 9월
 - 사업기간 : 2011. 3 ~ 2013. 9월(용역 : 2011. 10월 완료)
 - 사업장소 : 시 주요 진입관문(10개소) / 고속도로 IC, 일반도로주변
 - 사업비 : 5,230,000천 원(시비)
 - ▶ 용역비 230,000천 원, 공사비 5,000,000천 원
 - 주요사업 : 연속의 경계부, 장소의 경계부, 상징의 경계부, 섬세한 비율의 경계부로 구분 추진
 - ▶ 부천만의 특색있고 품격있는 랜드마크 적인 경관개선을 위해 5대 문화사업을 진입 접점부별로 테마화 하여 사업 추진

- 쾌적하고 안전한 공공시설물 『표준디자인 시범거리조성』 — 2011. 11월
 - 사업장소 : 3개 주요도로(길주로,부천로,부일로) 전수조사 후 대상지 선정
 - 사업비 : 50,000천 원
 - 사업량 : 73개소(버스승강장 2, 블라드 50, 벤치 20, 자전거보관소 1)
 - 주요사업 : 노후 또는 교체가 필요한 가로시설물에 표준디자인을 적용한 시범거리 조성으로 표준디자인 사업모델 제공
 - ▶ 가로시설물 표준디자인 개발(2011.2월) : 버스승강장 등 24종 / 70개 유형

시민이 참여하는 소통의 디자인행정 구현

경직되고 정체된 틀을 벗어 시민이 참여하고 소통하며 만들어 가는 도시디자인 행정을 구현하여 『명품디자인 도시』로서의 가치 창출과 시 브랜드 제고

□ 사업개요

- 공공디자인 관계자 전문교육 및 디자인실무협의회 구성 운영
- 디자인 전시·박람회·공모전 참가 및 도시브랜드 지속 홍보
- 시정 현안사업 디자인 개발 및 지원

□ 추진계획

- 공공디자인 및 경관개선 인식전환 전문가 초청교육 — 2회 / 3,720천 원
 - 시가 추구하는 공공디자인 전략과 목표 등 정보공유 계기를 통한 디자인에 대한 인식제고
- 시 디자인실무협의회 구성 운영(가칭) ————— 15 ~ 20명
 - 도시, 건설, 도로, 교통, 공원녹지, 문화시설 등 공무원 및 관계전문가 참여
- 시 브랜드활용을 통한 차별화된 도시 지향 — 판타지아부천 홍보
 - 소통하는 시정, 함께하는 시정, 창조하는 시정 전략 부응 / 59,900천 원
- 디자인 사업 공감대 형성 및 실천방안 마련 — 2회 / 100,000천 원
 - 경기디자인 페스티벌, 대한민국 공공디자인 엑스포 참가 견문 확대
- 중앙정부 및 도 디자인 시범사업 공모전 참가 ————— 5,000천 원
- 『판타지아부천』 이미지 적용 디자인 가이드라인 개발 — 6,000천 원
 - ▶ 노면청소차, 음식물수거차, 집게차, 압축차 등
- 도시디자인 홈 페이지 구축. 운영 ————— 2011년 1월 오픈
- 시정 현안 디자인 개발 및 지원 — 수시 / 홍보물, 간행물, 시설물 등

창의성과 쾌적성이 중시되는 도시경관 조성

- ◇ 도시정체성 확립과 아름답고 쾌적한 환경 공간 조성으로 활기찬 지역 이미지 형성
- ◇ 명품도시로 자리매김 할 수 있도록 시민과 소통하는 도시경관 개선으로 품격 높은 도시이미지 조성

□ 사업개요

- 경관위원회 운영 내실화
- 도시경관 저해요소 정비 확대 운영
- 도시디자인 사이버 자문단 운영

□ 추진계획

- 고위공무원 공공디자인 선진도시 벤치마킹 — 20명 내외 / 1월
 - ▶ 현장 투어를 통해 우리시 적용 가능사례 발굴(국·소·단장 및 구청장)
- 경관위원회 운영 내실화 ————— 15명 / 수시 개최
 - 경관법 및 경관조례에서 정한 경관 관련된 사항 심의·자문
 - ▶ 건축·도시·조경·디자인·색채전문가, 시의원, 공무원 등
- 도시경관 저해요소 지속 정비 ————— 연 중 / 시 전지역
 - 공공시설물·보행 공간 등을 현장 출장(로드 체크)하여 경관저해 요소 조사·분석
 - ▶ 기본경관 수립 용역 결과물에 의하여 강력하고 체계적인 저해 요소 정비
- 도시디자인 사이버 자문단 구성 운영 — 2011. 9월 / 30명 내외
 - 대상 : 도시구조물, 가로시설물, 기타 관련부서에서 요청하는 시설물 수시 자문
(심의대상과 공공시설물 표준매뉴얼 포함되지 않은 시설물)
 - 방법 : 분야별 전문가로 구성·운영 업무의 효율성 증대 및 다양한 의견 반영
 - ▶ 건축·조경·디자인 분야 3개 분과 전문가로 자문단을 구성 운영
- 경관조례 및 시행규칙 보완·정비 ————— 2011. 상반기 / 개정
 - 경관위원회 운영 시 종합적이고 내실 있는 심의를 위해 현행 규정상 나타난 일부 미비점 보완·정비

간판문화 선진화로 올바른 광고문화 정착

- ◇ 올바른 광고문화 정착 원년의 해로 정하여 아름답고 쾌적한 가로 환경 조성을 통한 시민의 삶의 질 향상에 기여
- ◇ 높은 시민의식으로 광고물이 잘 정비된 도시 이미지 제고

□ 사업개요

- 광고물이 아름답고 쾌적하게 관리된 도시 창조
- 기존 광고물 게시대 유지관리 등 도시전역 관리 강화
- 천형 광고물에서 LED 광고물 게시대 도입
- 건전한 광고문화 정착을 위한 교육 강화 및 사후관리 철저

□ 추진계획

- 2011 옥외광고물 종합 관리계획 수립 ————— 2011. 1월 중
 - 각 구별 실정에 맞는 체계적인 정비방향과 관리방안 수립 시달
- 옥외광고물 정비기금 조성 ————— 120,000천 원 / 6개년 사업
 - 시 옥외광고물 정비기금 운영계획 수립 추진(총 530백만원 목표)
- 상업지역에 대한 중점 정비구역 설정 운영 — 탄력적 활동 전개
- LED 전자현수막 게시대 설치 운영 ————— 2011. 9월 중
 - 옥외광고물 등 관리법 시행령 개정 이후 추진(민간위탁 추진 검토)
- 고정식 광고물 게시대 유지관리 및 시 슬로건 교체 — 66,300천 원 / 5월
- 음란·퇴폐적 선정성 유해광고물 정비 강화 ————— 년 중
 - 민·관 합동점검을 통하여 청소년 유해광고물(음란·선정) 등에 대한 강력한 법 집행으로 건강하고 쾌적한 가로환경 조성
 - ▶ 시각적인 도시환경 정비를 위한 민·관·경의 유기적인 협조(공조)체제 강화로 유흥 밀집지역에 대한 중점 단속구간 지정 운영
- 옥외광고물 표시기간(3년) 연장에 따른 사전예고제 실시 — 분기별
 - 허가(신고)를 득한 옥외광고물의 표시기간 연장신청을 적극 유도 불법광고물 예방

시 주요 진입관문 경관개선사업

- ◇ 시 주요 진입 관문(고속도로 IC주변, 일반도로 등)에 대한 단계적 경관 개선사업 추진을 통해 도시의 쾌적성, 안전성, 편의성, 아름다움이 수반된 시의 랜드마크 적인 차별화로 도시의 가치와 경쟁력 제고

□ 사업개요

- 위 치 : 시 주요 진입관문(10개소)
- 사업기간 : 2011. 3 ~ 2013. 9(3개년)
- 사 업 비 : 5,230백만 원(용역비 230백만 원, 공사비 5,000백만 원)

□ 그간의 추진상황

- 2010. 7. 28 : 고속도로 IC주변 경관개선 방침결재
- 2010. 8. 26 : 사업에 따른 도비 보조금 신청(경기도 디자인총괄추진단)
- 2010. 10.14 : 시 주요 진입관문 경관개선사업으로 확대 방안검토
- 2010. 10. 21 : 시 주요 진입 관문 경관개선 사업으로 변경 방침결재
- 2010. 10. 26 : 용역과제 심의
- 2010. 10. 29 : 투·융자 심사
- 2010. 11. 12 : 중기지방재정계획 심의

□ 문제점 및 대책

- 예산 과다 소요로 시 재정의 한계로 국·도비 지원 필요
 - ▶ 기본설계 용역결과물을 토대로 경기도 및 중앙정부 지원 등 건의

□ 추진계획

- 기본계획(디자인개발) 및 실시설계 용역 — 2011. 3 ~ 10월 / 230,000천 원
 - 연속의 경계부 : 부천 IC입구 · 유일한로 · 봉오대로
 - ▶ 정체성 개념 이미지 디자인으로 판타지아 color를 이용하여 자연스러움의 경계 표현
 - 장소의 경계부 : 소사로 · 봉오대로(신월동)의 교통섬 등
 - ▶ 부천의 문화아이콘 소재(만화 · 영화)를 이용하여 판타지아 부천의 5색채 활용
 - 상징의 경계부 : 중동 IC · 송내 IC
 - ▶ 정형화된 이미지 전달이 아니라 만화도시 캐릭터를 아이콘 화
 - 섬세한 비움의 경계부 : 주요 관문 10개소(IC 2개소 포함)
 - ▶ 한 점이 아닌 경계부의 개념으로 점점의 복잡성을 완화해 주는 역할 필요, 조경 · 조명 등 환경개선을 통해 비움의 효과 적용
- 중간보고회 및 자문회의 개최 ————— 필요 시
- 경관위원회 심의 완료 ————— 2011. 7월 / 15명
- 단계별 경관개선사업 추진 ————— 5,000백만 원 / 2012. 3 ~ 2013. 9월



환경보전과

□ 주요업무 보고

- 온실가스 감축 인프라 구축 및 녹색 경쟁력 강화 — 55
- 쾌적하고 청정한 대기환경 조성 ————— 56
- 기후변화 대응실천 녹색 환경교육 ————— 57
- Green 배출업소 만들기 ————— 58
- 유용미생물(EM) 활용사업 추진 ————— 59

온실가스 감축 인프라 구축 및 녹색경쟁력 강화

◇ 온실가스 감축의 체계적 추진을 위한 인프라를 구축하고, 여러 분야의 녹색사업 추진을 통해 녹색경쟁력을 강화하기 위함

□ 사업개요

- 국가온실가스 감축목표 지향
 - 목표연도 : 2020년
 - 감축목표 : 2005년 대비 4% [배출전망치(BAU) 대비 30%]
- 온실가스 유형별 배출량 조사
- 녹색지표 평가사업 중점추진

□ 추진계획

- 온실가스 인벤토리(배출목록) 구축
 - 사업기간 : 2011. 2월 ~ 12월
 - 사업비 : 20백만원
 - 사업내용 : 운영경계별 온실가스 배출량 조사 및 산정
 - 수행기관 : 한국환경공단(국가 온실가스 인벤토리 담당기관)
- 기후·기상관련 연구 : 비예산(추진 중)
 - 과업기간 : 2008년 ~ 2012년(사계절 기상변화 추이 조사)
 - 과업범위 : 기후변화 건강영향 평가, 적응전략 및 대응방안 등
 - 수행기관 : 협성대학교 산학협력단
 - ※ 용역발주기관은 환경부, 한국환경기술진흥원으로서 우리시는 연구 모델지역으로 협의·선정됨.
- 녹색경쟁력 지표 평가사업 중점 추진
 - 평가분야 : 4개 분야(녹색교통, 녹색건축물, 녹색생활·녹색일자리, 녹색기반)
 - 평가지표 : 15개 지표(자전거도로 연장실적, 천연가스버스 보급률 등)
- 환경기초시설 온실가스·에너지 목표관리제 운영
 - 대상 : 5개소(대장동소각장, 음식물자원화시설 북부·남부 하수처리장, 까치울정수장)
 - 폐기물부문 관리업체 지정 : 부천시(환경부고시 제2010-135호)
 - ※ 관리업체 : 온실가스 배출 및 에너지 소비가 기준치를 초과하는 업체
 - 운영방법 : 배출량 산정·보고, 감축목표 설정, 이행계획 수립 및 실적보고

쾌적하고 청정한 대기 환경 조성

- ◇ 자동차로 인한 대기오염을 저감하여 대기 질을 선진국 수준으로 개선함으로써 청정한 푸른 하늘을 조성하고,
- ◇ 다중이용시설 및 어린이 활동공간에 대한 공기 질과 위생관리의 철저를 통해 건강·보건 개념의 환경보건적 관리 추진

□ 사업개요

- 선진국 수준의 대기질 조성
 - 미세먼지(PM10) 농도
 - 개선단계 : $69\mu\text{g}/\text{m}^3$ (2009) → $60\mu\text{g}/\text{m}^3$ (2014) → $40\mu\text{g}/\text{m}^3$ (2017)
- 건강·보건 개념의 환경관리

□ 추진계획

- 특정경유자동차 저공해조치 의무화 사업 추진
 - 목표대수 : 2,651대/7,814백만원(실적누계 22,220대/59,147백만원)
 - 사업내역 : 저감장치(DPF, DOC) 부착, LPG엔진 및 조기폐차
- 천연가스버스(NGV) 보급 확대
 - 목표대수 : 62대/1,147백만원(실적누계 647대, 보급률 79%)
- 자동차 배출가스 지도점검
 - 목표대수 : 66,629대(자동차등록대수의 25%)
- 자동차 공회전 제한지역 관리
 - 관리대상 : 220개소, 월 1회 순찰단속(계도)
 - 표식설치 : 71개소/22,010천원(추가 지정분)
- 저녹스(NOx) 버너 지속 보급
 - 목표대수 : 8대/110,600천원(실적누계 48대/418,290천원)
- 다중이용시설 실내 공기질 관리 강화
 - 관리대상 및 방법 : 244개소(실내 공기질 자가측정 실시여부 등)
 - ※ 법정관리 대상 외 소규모 시설 특별관리(공기질 간이측정) : 노인정(177개소), 보육시설(126개소)
- 어린이 활동공간의 위해성 관리
 - 관리대상 : 어린이 놀이시설(193개소), 보육시설(23개소)
 - 관리방법 : 환경보건법 규정에 의한 “환경안전관리기준” 준수 여부

기후변화 대응실천 녹색 환경교육

- ◇ 날로 심각해지는 기후변화 대응실천을 위하여 부천의제21과 함께하는 민·관협력 거버넌스체계 역량 강화로 저탄소 녹색생활 실천 환경교육프로그램 운영

□ 사업개요

- 기후변화 대응실천 역량 강화
 - 에너지 절약 체험설비 구축
 - 환경기초시설과 연계된 환경교육 콘텐츠 강화
- 부천의제21과 함께하는 녹색생활 실천교육 System 운영
 - 저탄소 문화 정착을 위한 녹색생활 체험교육, 실천사업 추진
 - 지역 환경NGO단체와 함께하는 교류 협력사업 강화

□ 추진계획

- 기후변화 대응실천 역량 강화
 - 신재생에너지(풍력·태양광)활용시설 설치 : 50백만원
 - 북부수자원생태공원, 폐기물종합처리시설, 대장동 생태습지 및 오정올레길을 연계한 환경교육 콘텐츠 수립
- 부천의제21과 함께하는 녹색생활 실천교육 System 운영
 - 부천의제21 운영 활성화
 - 3개 분과위원회 운영(그린스타트실천, 도시환경, 지속가능발전교육)
 - 초등학교 Eco-School, 녹색생활운동(Eco-Living), EM활용 환경개선 부천시민 환경한마당, 에너지20%줄이기 실천 등
 - 경기서부(10개)권역 지방의제 공동사업
 - 기후변화 대응 녹색생활 실천사업 추진
 - 청소년 CO₂기후교실, 그린 홈 컨설턴트 운영

Green 배출업소 만들기

◇ 환경오염물질 배출업소에 대한 관리체계를 업소별 자체점검으로 자율관리를 확대하고, 문제업소 및 민원발생 업소에 대하여는 민·관 합동점검 확대, 측정대행 업체를 통한 오염도 검사 등 관리 강화

□ 사업개요

- 배출업소 정기점검 자율관리 확대
- 문제업소 기술지원 및 관리 강화
- 하천오염물질 모니터링

□ 추진계획

- 배출업소 정기점검 자율관리 확대 : 2,122개소
 - 대 상 : 청색 및 녹색사업장
 - ☞ 폐수 830, 대기 830, 기타수질오염원 358, 유독물 104
 - 점검횟수 : 청색 1회/2년, 녹색 1회/년
 - 점검방법
 - 【1단계】 배출업소 자체 점검표 제출(전체업소의 50%)
 - 【2단계】 자체점검 결과 분석, 현장 확인 점검(자율점검업소의 10%)
- 문제업소 관리 강화 : 22개소
 - 대 상 : 적색업소(폐수, 대기) 및 민원유발업소
 - 점검횟수 : 적색 3회/년
 - 점검방법
 - 기술지원 실시 : 관내 전문인력(환경기술인) 활용
 - 민·관 합동점검 실시 : 환경기술인, 환경모니터요원, 환경단체 등
 - 대기 오염도 검사 강화 : 관내 측정 대행업체 활용 신속 대응
- 하천오염물질 모니터링
 - 대 상 : 삼정1천, 삼정2천
 - 정수질 유해물질 모니터링 : 정밀측정(월1회), 간이측정(주1회)

유용미생물(EM) 활용사업 추진

- ◇ 유용미생물(EM)을 가정에 보급하여 시민의 자발적인 환경실천 생활화
- ◇ 친환경적이고 안전한 유용미생물(EM)을 활용, 하천수질개선과 악취 저감 추진 및 EM 활용사업을 청소, 가정, 유기농가 등 타 분야 확대 적용

□ 사업개요

- 유용미생물(EM)을 활용, 하천수질 개선과 악취저감 추진
- EM 활용사업 타 분야(가정, 청소, 위생, 농업, 축산, 공원 등) 확대 적용
- 시민의 자발적 EM 환경실천 생활화

□ 추진계획

- 유용미생물(EM) 발효액 생산 및 공급
 - EM 발효액 생산(배양)시설 증설 운영 : 13기
 - ※ 2.5톤×18기(생산능력 1,300톤/년)
 - EM 주민보급시설 운영 : 52개소(공급차량 2대)
 - ※ 0.5톤×52개소(구청3, 동37, 하천4, 동물원1, 하수처리1, 기타6)
 - ※ 교육기관(초·중·고) 보급시설 시범설치 운영 : 10개소
 - EM 활용 수질개선 및 악취저감 모니터링 : 베르네천(0.5톤/일 투입)
 - 청소업체 음식물수거차량(수거용기 포함) EM 세척
 - 페트병 EM 발효액 무상 공급(교육, 홍보용) : 20,000개
- EM실천 시민환경교육 및 홍보
 - EM홍보물(리후렛, EM 핸드북) 제작 배포 : 23,000매
 - 찾아가는 EM활용 환경교실 운영 : 30회(EM 환경개선실천)
 - 제2회 EM 환경실천 체험 수기 공모 : 1회(10월)
- 유용미생물(EM) 활용 민·관 합동 행사
 - EM흙공 제작 및 하천 투척 행사 : 50명/2회
 - 폐식용유를 이용한 EM비누 제작 : 무상공급
 - 환경의 날 기념 시민의 강 걷기대회 : 100명
 - EM 환경개선 사업단 운영(부천시니어클럽 20명)

공원녹지과

□ 주요업무 보고

○ 테마공원 조성 및 공원지정 확대 ————— 63

○ 나무와 꽃이 어우러진 푸른 숲 길 조성 —— 66

○ 녹색 생태 문화 숲 조성 ————— 67

□ 현안사업

○ 부천순환 들레 길 조성 ————— 68

테마공원 조성 및 공원이정 확대

◇ 공원별 테마공원을 조성하여 시민의 이용률을 증대시키고, 공원이정 확대하여 부족한 녹지공간 및 시민 휴식 공간 확충

□ 목 표 : 공원별 테마부여로 이용률 향상 및 조성을 제고

지 표 명	단 위	계 획	기준년도 (2010년)	조성목표			
				2011년	2012년	2013년	2014~ 2015
공원이정	개소	173개소 6,816,580m ²	130개소 3,780,072m ²	4개소 3,819,432m ² (39,360m ²)	4개소 3,901,862m ² (82,430m ²)	1개소 3,954,642m ² (52,780m ²)	1개소 4,025,373m ² (70,731m ²)
공원이정율 (1인당)	m ²	4.5	4.2	4.3	4.33	4.39	4.5

□ 사업개요

- 사 업 명 : 제5호, 7호 공원이정 등 10개 사업
- 사업기간 : 2011. 01. ~ 2015. 12.
- 사 업 비 : 77,640백만원
(확보액 11,163백만원 / 미확보 66,477백만원)
- 사 업 량 : 294,701m²
※ 1인당 도시공원 조성면적 목표 : 4.5m²(현 조성면적에서 218,301m² 증가)

□ 추진계획

사업명	사 업 개 요	추진일정
제5호,7호 공원이정	○ 위 치 : 원미구 중2동 1108외 1개소 ○ 면 적 : 7,248m ² ○ 사업기간 : 2011. 1. ~ 12. ○ 사 업 비 : 2,272백만원(시설비) ☞ 주요테마 : - 5호 : 음악공원 - 7호 : 만화, 조각공원 ※ 용역비 45백만원 확보	○ 공원이정 및 실시계획 용역 : 2011. 1. ~ 6. ○ 실시계획 인가고시 : 2011. 7. ○ 공원이정 : 2011. 8. ~ 2012.12. ※ 2011년 5호 공원이정

사업명	사업 개요	추진 일정
솔안공원 리모델링	○위 치 : 상동462(송내역 서울쪽) ○면 적 : 18,817m ² ○사업기간 : 2011. 1. ~ 12. ○사 업 비 : 700백만원 (확보) ☞ 주요테마 : 청소년 야외광장	○공원조성계획변경 및 실시설계 용역 : 2011. 1 ~ 3 ○실사계획안고시 : 2011. 4 ○리모델링 추진 : 2011. 5. ~ 12.
심곡근린 공원조성 (필벽지구)	○위 치 : 심곡본동 617-18일원(필벽가남관위) ○면 적 : 11,636m ² ○사업기간 : 2011. 1 ~ 12 ○사 업 비 : 700백만원(확보) ☞ 주요테마 : 실버공원,	○실시설계 및 인가 : 2011. 1. ~ 5. ○공원조성 : 2011. 6. ~ 12.
심곡근린 공원조성 (산새2지구)	○위 치 : 소사본동 산86일원(소사본동센터위) ○면 적 : 5,447m ² ○사업기간 : 2011. 1. ~ 12. ○사 업 비 : 2,000백만원(확보) ☞ 주요테마 : 실내체육공원	○조성계획변경 및 실시계획인가 : 2011. 1. ~ 3. ○토지보상 : 2011. 3. ~ 12. ○실내배드민턴장 조성 : 체육진흥과 ○조성 : 2012. 1. ~ 12.
송내근린 공원조성	○위 치 : 송내2동 449-1번지 일원(현대아파트위) ○면 적 : 43,170m ² ○주요시설 : 생태계류, 야생초화원, 화장실 등 ○사업기간 : 2003. 2. ~ 2012. 12. ○사 업 비 : 8,000백만원(보상50억원 시설30억원) ☞ 주요테마 : 숲속의 정원 ※ 보상비 1,000백만원 확보	○GB관리계획승인 : 2009.10. 8 ○공원결정 : 2011. 1. ○공원조성계획 및 실시설계 안고시 : 2010.12 ~ 2011. 5 ○감정평가및토지보상 : 2011. 6.~12. ○공원조성 : 2012. 1. ~ 12.
원미근린 공원조성 (역곡지구)	○위 치 : 역곡2동 310번지일원(가톨릭대옆) ○면 적 : 33,300m ² ○사업기간 : 2007. 7. ~ 2012. 12. ○사 업 비 : 10,218백만원(보상 67억,시설 35억) ☞ 주요테마 : 생활체육공원 ※ 보상비 6,718백만원 확보	○G.B관리계획 승인신청 : 2008. 5(상정) ※G·B관리계획 승인시 ○조성계획변경 및 실시설계용역 : 2011. 1. ~ 3. ○실시계획 인가고시 : 2011. 4. ○감정평가 및 토지보상 : 2011. 5. ~ 12. ○공원조성 : 2012. 1. ~ 12. ※ 현재 잔여토지 협의 보상중

사업명	사업 개요	추진 일정
삼정1 공원조성	○위 치 : 삼정동 48-227번지 ○면 적 : 2,172m ² ○사업기간 : 2012. 1 ~ 12 ○사업비 : 2,750백만원 (보상20억원 조성약3천만원) ☞ 주요테마 : 조명공원,글로벌파크,	○공원결정 : 2004. 12. ○공원조성계획 및 실시설계 용역 : 2012. 1 ~ 3. ○공원조성 및 실시계획 인가고시 : 2012. 4~5. ○감정평가 및 토지보상 : 2012. 6. ○공원조성 : 2012. 7. ~ 12.
소사체육 공원조성	○위 치 : 소사본1동 350-2일원(여우고개) ○면 적 : 52,780m ² ○사업기간 : 2009. 7 ~ 2013. 12 ○사업비 : 24,000백만원 (보상170억원, 시설70억원) ☞ 주요테마 : 구민체육공원	○공원결정 : 2010. 6. 21. ○GB관리계획 승인신청협의(도,국토부) : 2011. 1. ~ 12. ※ 2011년 GB관리계획 승인시 ○조성계획 및 실시설계용역인가 : 2012. 1. ~ 6. ○토지보상 : 2012. 7. ~ 2012.12. ○공원조성 : 2013. 1. ~ 12.
오정대공원 확대지정	○위 치 : 오정동 1-2 일원(오정구청사 뒤) ○면 적 : 120,131m ² - 1단계 : 49,400m ² - 2단계 : 70,731m ² ○주요시설 : 습지, 산책로, 테니스장 ○사업기간 : 2010. 1 ~ 2015. 12 ○사업비 : 27,000백만원 (보상 200억원, 시설 70억원) ☞ 주요테마 : 습지, 체육공원	○공원결정주민공람공고 : 2010.12. ○시의회의견청취 : 2011. 2. ○시도시계획위원회심의 : 2011. 3. ○공원결정 : 2011. 5. ○GB관리계획 승인신청협의(도,국토부) : 2012. 1. ~ 12. ※ 2012년 GB관리계획 승인시 ○조성계획 및 실시설계용역인가 : 2013. 1. ~ 6. ○토지보상 : 2013. 6. ~ 2014.12. ○공원조성 : 2015. 1. ~ 12.

나무와 꽃이 어우러진 푸른 숲 길(Green-Road) 조성

◇ 시민들의 삶의 질 향상에 따른 도시환경 변화 요구에 부응하기 위하여 주요 가로변에 나무와 꽃이 어우러진 푸른 숲길을 조성

□ 목 표 : 나무가 많은 녹색도시 만들기

지 표 명	단위	계 획	기준년도 (2010년)	조성목표			
				2011년	2012년	2013년	2014년~ 2016년
푸른숲 길 조성	본	500,000	225,500	265,500 (40,000)	305,500 (40,000)	345,500 (40,000)	500,000 (154,500)

□ 사업개요

- 기 간 : 2007. 1 ~ 2016. 12 (10년)
- 대 상 지 : 녹지대, 가로변, 학교숲, 주택가, 시민의 강 등
- 수 량 : 500,000본(큰나무 20,000, 작은나무 480,000)
- 총 사업비 : 20,000백만원(2011년 1,508백만원)

□ 추진계획

구 분	사 업 명	위 치	사 업 량 (본)				사업비 (백만원)
			계	큰나무	작은 나무	초화류	
도시 녹화 사업	계(6건)		40,000	1,100	38,900	(18,000)	1,508
	도심지 나무심기	이데아폴리스 앞 광장외 3개소	7,700	600	7,100	(3,000)	453
	가로수 수종갱신	법원앞길 외 1개소	140	140	-	-	162
	시민의강 정비 및 관리	시민의강 일원 녹지대	5,080	80	5,000	(4,500)	427
	가로변 숲길 조성	역곡로→기톨릭대	15,050	50	15,000	(5,000)	226
	담장혈고 나무심기	부곡중학교	4,030	30	4,000	(2,500)	120
	학교숲 조성	심곡초등학교 외 1개교	8,000	200	7,800	(3,000)	120

녹색 생태 문화 숲 조성

◇ 사계절 꽃, 열매, 단풍이 조화를 이루는 숲을 만들고 산과 산을 연결하여 편리하고 안전하게 이용할 수 있는 녹색 생태문화 숲 조성

□ 목 표 : 녹음과 휴식을 즐길 수 있는 산림환경조성

지 표 명	단위	계 획	기준년도 (2010년)	조성목표			
				2011년	2012년	2013년	2014 ~2015
생태 문화숲 조성	ha	80	27	37 (10)	52 (15)	62 (10)	80 (18)

□ 사업개요

- 기 간 : 2006. 1 ~ 2015. 12 (10년)
- 위 치 : 원미산, 작동산, 장곶말산 등
- 사 업 량 : 80ha
- 총사업비 : 8,000백만원(2011년 730백만원)

□ 추진계획

구 분	사 업 명	사 업 량	사업비 (백만원)	비 고
계	6건		730	
생태문화 숲길조성	복사골 생태문화 숲길 조성	5km	255	원미산, 작동산, 장곶말산 숲길 연결
	진달래동산 테마 숲길 조성	2km	70	진달래동산 숲길에 사계절 테마를 부여한 학습공간조성
	약수터 웅달샘 습지 조성	약수터 12개소	(자력)	약수터 수질활용 웅달샘 습지조성 생태환경 복원
녹색경관 숲 조성	도시경관림 조성	3ha	270	태풍 도복목 피해지 복구
	한샘약수터 주변 정비	절개지정비, 헬스기구설치, 배수로정비	100	약수터 절개지 복구 및 배수로정비
	진달래동산 전기 시설 승압공사	200m, 30kW	35	진달래 축제시 행사진행을 위 한 전기시설

부천순환 둘레길 조성

◇ 생활수준 향상에 따라 걷기 열풍이 확산되는 바, 관내 작은 산과 공원, 들판과 하천을 유기적으로 연결하여 휴식 공간 창출 및 시민들의 참여로 커뮤니티를 형성코자 함.

□ 사업개요

- 위 치 : 관내 산림, 시민의 강, 굴포천, 대장들판 등
- 연 장 : 4개구간 42.195km (구간별 테마부여)
- 사업비 : 255백만원
- 기 간 : 2010. 12. ~ 2011. 6

□ 그간의 추진상황

- 2010. 12. 16 부천순환 둘레길 조성을 위한 T/F팀 구성

□ 문제점 및 대책

- 사유지 이용에 따른 토지주 민원 발생 소지
 - ▣ 구간 확정되면 토지주 설득 및 사용허가 득한 후 둘레길 조성

□ 추진계획

- 2010. 12. ~ 2011. 2. : 둘레길 코스 답사 실시(4개구간)
- 2011. 2. : 둘레길 코스 확정
- 2011. 1. ~ 5. : 둘레길 정비
- 2011. 6. : 둘레길 준공 및 개통식
 - 시민 걷기대회 및 자전거타기 대회 개최
- 2010. 6. : 둘레길 개방 및 운영

공원사업소

□ 주요업무 보고

○ 시민이 즐겨 찾는 쾌적한 공원 유지관리 ——— 71

○ 안전하고 기능이 있는 공원시설 정비 ——— 72

○ 공원 분수대 안전 유지와 효율적 관리 ——— 73

□ 현안사업

○ 테마가 있는 어린이 공원 조성 ——— 74

시민이 즐겨 찾는 쾌적한 공원 유지관리

- ◇ 공원 내 빈 공간 수목 보식으로 그늘 공간 최대 확보
- ◇ 다양한 수목 식재를 통한 쾌적한 공원 환경 조성

□ 사업개요

- 사업량 : 중앙공원 등 112 공원
- 사업기간 : 2011. 2 ~ 10월
- 사업비 : 340백만원

단위 : 백만원

사업명	위치	사업내용	사업비
녹지대 정비 및 보완식재	윗소사공원 등 20	·공원 내 토사 유출지 3,000m ² 정비 ·이팝나무 등 7종 보완식재	160
중요수목 관리	중앙공원 등 10	·소나무 700주 위탁관리	98
녹지대 조성 및 관리	원미공원 등 80	·관목류, 계절야생화, 지피류 등 식재 ·공원 빈공간 녹지대 신규 조성	82

□ 추진계획

- 시설정비 용역 등 사전 준비 : 2011. 1 ~ 2월
- 공원별 시설 정비 추진 : 2011. 3 ~ 11월

안전하고 기능이 있는 공원시설 정비

- ◇ 공원 내 어린이 놀이시설을 신 트렌드에 맞게 정비
- ◇ 노후 시설 교체로 안전사고 예방 및 이용 편의 도모

□ 사업개요

- 사업량 : 상동호수공원 등 63공원
- 사업기간 : 2011. 1 ~ 10월
- 사업비 : 1,410백만원
- 사업내용

단위 : 백만원

사업명	위치	사업내용	사업비
어린이 놀이시설 정비	미리내공원 등 12 공원	·신세대 조합놀이대 등 10종 ·휴게시설 보완 ※어린이놀이시설안전관리법 규정 준수	840
그늘막 설치	상동호수공원	·쉼터 80m ·덩굴성 식물 100본 식재	160
공원 내 노후시설 정비	중앙공원 등 50 공원	·운동, 편의시설 정비	400
공원 안내시설 정비	도당공원 등 215 시설	·공원안내판, 방향표지판 등	10

□ 추진계획

- 시설정비 용역 등 사전 준비 : 2011. 1 ~ 2월
- 공원별 시설 정비 추진 : 2011. 3 ~ 11월

공원 분수대 안전 유지와 효율적 관리

◇ 공원 내 분수대 안전을 위한 보수와 효율적 운영으로 에너지 절약

□ 사업개요

- 사업량 : 중앙공원 외 41공원 51분수대
- 사업기간 : 2011. 3 ~ 10월
- 사업비 : 100백만원
- 사업내용

(단위 : 백만원)

구분		사업대상	사업내용	사업비
정비	부분 보수	○ 중앙공원 3분수대 ○ 소사대공원 2분수대 ○ 송내북부역 광장(투나,둘리)	○ 연출 프로그램 변경 ○ 기계실 및 수조 정비	100
	폐쇄 추진	○ 벌막공원 등 5분수대 (벌막,약대,한림,보배,넘말)	○ 최근 2년간 미가동한 분수대 ○ 주민 의견 수렴을 통한 폐쇄 추진 ※ 운영 및 보수비 과다 발생 ※ 안전사고 발생 위험	

□ 추진계획

- 분수 시설 정비 : 2011. 3 ~ 5월
- 분수 시설 운영 : 2011. 5 ~ 10월(6개월)

테마가 있는 어린이공원 조성

신 개념의 어린이공원 리모델링을 통하여 어린이 놀이 공간 확보

□ 사업개요

- 위 치 : 반달공원 등 4공원
- 추진방식 : 테마형 공원으로 리모델링
- 사 업 비 : 1,600백만원
- 사업기간 : 2011. 01 ~ 2011. 08

공원명	소재지	주 테마	면적(m ²)	사업비
계	4개소	-	12,603	1,600
반달공원	상1동 반달마을 내	하늘, 우주 공원	4,555	500
무지개공원	중1동 부명초등학교 뒤	만화, 영화 공원	4,365	500
양은리공원	송내2동 소사경찰서 옆	빛, 물 공원	2,163	300
정명공원	심곡본1동 정명고 입구	그림 공원	1,520	300

□ 추진계획

- 벤치마킹 등 자료수집 : 2011. 1월
- 사업설명 및 시민의견 수렴 : 2011. 2 ~ 4월
- 공원 리모델링 사업 추진 : 2011. 5 ~ 8월

