



부산시

2013. 11. 21.(목) ~ 12. 20.(금)
제191회 부천시의회(제2차 정례회)

2013. 주요업무추진실적

행정복지위원회

- 사회 복지 과
- 가족 여성 과
- 노인 장애인 과

복지문화국

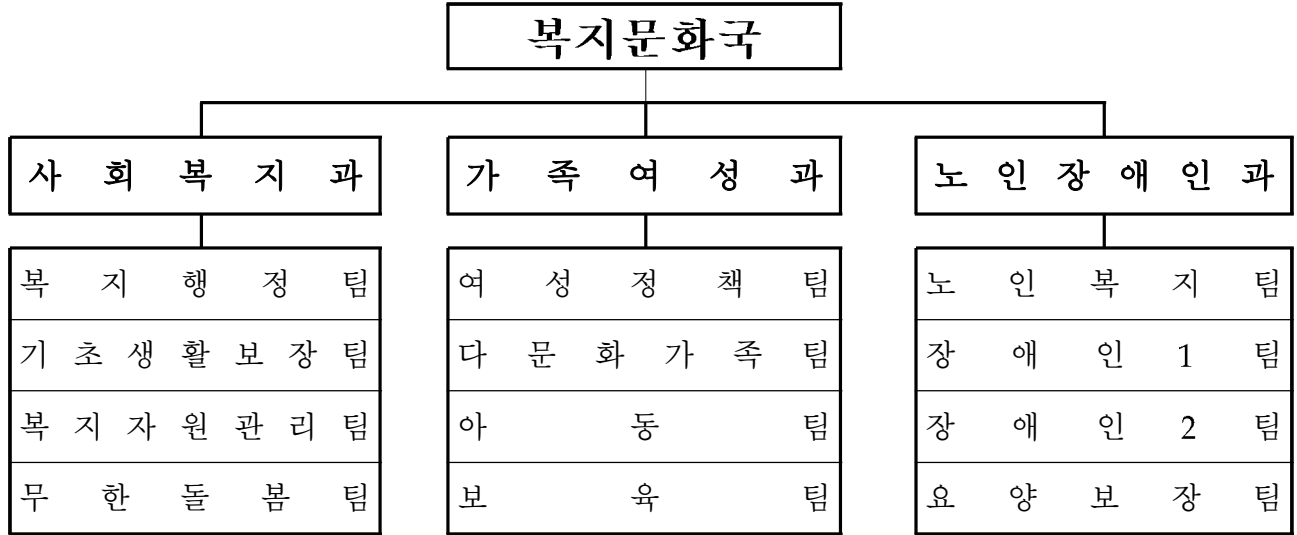
보고 순서

○ 일반 현황	_____	5
○ 국 주요업무 추진성과	_____	7
○ 사회 복지 과	_____	9
○ 가족 여성 과	_____	15
○ 노인 장애인 과	_____	21

일 반 현 황

□ 조 직 : 3과 12팀

(2013. 10. 31현재)



□ 인 원 : 65명(현원 : 65명)

(단위 : 명)

과 별	계	일 반 직							기 능 직					별정직 지 도
		4급	5급	6급	7급	8급	9급	6급	7급	8급	9급	10급		
계	정원	65	1	3	13	15	11	22	-	-	-	-	-	
	현원	65	1	3	14	21	20	5	-	-	-	-	-	계약직
사 회 복 지 과	정원	23	1	1	5	4	5	7	-	-	-	-	-	
	현원	23	1	1	5	9	7	-	-	-	-	-	-	
가 족 여 성 과	정원	22	-	1	4	4	4	9	-	-	-	-	-	
	현원	22	-	1	5	5	6	4	-	-	-	-	-	계약직
노 인 장 애 인 과	정원	20	-	1	4	7	2	6	-	-	-	-	-	
	현원	20	-	1	4	7	7	1	-	-	-	-	-	

□ 2013년도 예산현황

○ 총괄

(단위 : 백만원, %)

연도별 부서명	2013년 예산액	2012년 예산액	증감액	증감률 (%)	비고
합계	109,541	95,118	14,423	15.1	
사회복지과	23,488	21,883	1,605	7.3	
가족여성과	32,673	28,374	4,299	15.2	
노인장애인과	53,380	44,861	8,519	18.9	

○ 주요 사업비 현황

(단위 : 백만원)

구분	사업명	사업비	사업내용	비고
사회복지과	자활근로사업	4,804	○저소득층 일자리 지원을 위한 자활사업비	
	사회복지관 운영	4,251	○사회복지관(9개소) 운영비	
	지역사회서비스투자사업	3,159	○가구 월평균소득 100%이하 가구에 대해 아동인지능력향상서비스 등 지역사회서비스투자사업비	
가족여성과	보육료 지원	10,532	○ 만0~5세 무상지원	
노인장애인과	노인장기요양 급여지원	9,931	○노인장기요양기관 입소이용 기초생활수급자 및 의료급여 수급권자에 대한 장기요양급여 지원	
	화장장려금 지급	1,988	○화장의 방법으로 장례를 치른 사망자의 연고자에게 화장장 이용료의 70%지급	
	노인일자리 사업 지원	5,521	○노인의 능력과 적성에 맞는 일자리 제공을 통해 노인의 삶의 질 향상	
	장애인복지 증진	24,701	○장애인복지시설 및 저소득 장애인 지원	

국 주요업무 추진성과

□ 국의 비전

- 시민이 함께하는 전국 제일 문화복지도시

□ 추진성과

○ 시민이 체감하는 복지서비스 실현

- 저소득층 최저생활보장 및 자활지원으로 안정적 삶의 질 향상
- 복지만족도 향상을 위한 부친형 복지서비스 제공
- 원스톱 맞춤형 복지서비스 지원으로 위기가구 상황 해소

○ 가족 모두가 행복한 지역 환경 조성

- 공보육 인프라 확충으로 아이키우기 좋은 환경 조성
- 일·가정 양립 지원으로 여성의 사회적 기반 강화
- 요보호 아동 및 취약가족 맞춤형 지원 강화로 건강 가정 조성

○ 따뜻하고 행복한 복지도시

- 고령화 시대를 맞이하여 노인 일자리 증진에 기여
- 노인 장기요양급여 지원을 통한 노후 생활 안정 도모
- 장애인복지시설의 효율적 운영 및 관리로 장애인의 삶의 질 향상 기여

□ 향후과제

- 수요자 중심의 통합서비스 제공체계 구축
- 저소득층 생활안정 및 장애인 복지증진시책 추진
- 일과 가정의 조화로운 양립을 위한 시책 지원
- 고령화 사회에 대비 노인복지 증진 도모

사회복지과

□ 2013년도 주요업무 추진실적

- 보훈선양 및 저소득층 생활안정 지원 ————— 11
- 수요자 중심 지역사회복지서비스 증진 ————— 12
- 행복을 나누는 자원봉사 활성화 ————— 13
- 위기가정 무한돌봄 통합서비스 지원 ————— 14

보훈선양 및 저소득층 생활안정 지원

□ 사업개요

- 국가유공자 예우 증진을 위한 지원 및 보훈선양사업 추진
- 저소득층의 기초생활보장 및 자립지원을 통한 생활안정 강화

□ 추진실적

[보훈선양]

- 국가유공자의 예우 증진을 위한 지원 : 21.4억원
 - 보훈명예수당 및 보훈위로금 지급
- 보훈선양사업 추진 : 7.5억원
 - 보훈단체 등 지원 : 광복회 등 10개 단체
 - 보훈행사 개최, 현충시설 유지관리, 안중근의사 선양사업 등

[저소득층 지원]

- 국민기초생활보장수급자 선정 및 지원 : 13,120명
 - 지원내용 : 생계급여, 주거급여, 교육급여, 장제·해산급여
 - 탈락가구에 대한 기타지원연계 및 사각지대 해소를 위한 직권발굴 확대
 - 2013년 실적 : 438건 61,902천원 ※행정사무감사 지적사항
- 의료급여 수급자 관리 : 14,290명
 - 진료비 과다이용자 사례관리 : 연5억 원 예산절감
- 저소득층 일자리 참여 : 894명 / 60억원
 - 29개 자활사업단과 21개 자활기업 운영 및 성과관리형 자활사업(희망리본) 추진
- 저소득층 생활안정 지원(학자금,사업자금,전세자금융자) : 4.4억원
 - 수급자 및 차상위 가정 홍보 안내문 배부 (5회 13,000가구) ※행정사무감사 지적사항

□ 향후계획

- 국가유공자 지원 및 보훈선양사업 발굴 추진
- 국민기초생활수급자 적극 발굴 및 특례대상자 보호 지원

□ 추진성과

- 국가유공자 예우로 명예를 선양하고 국민 애국정신 함양
- 저소득층의 최저생활보장으로 안정적 삶의 질 향상

수요자 중심 지역사회복지서비스 증진

□ 사업개요

- 지역사회서비스투자사업 : 전국가구 월평균소득 100%이하 가구대상
- 사회복지관 운영 : 9개소

□ 추진실적

○ 지역사회서비스투자사업 : 10개사업 / 22.5억원

- 아동인지능력향상, 아동비전형성 : 28,815명/ 6.9억원
- 우리아이심리지원, 통합가족상담 : 8,175명/10.6억원
- 맞춤형재활보조기구렌탈, 장애인맞춤형운동 : 955명/ 1.8억원
- 정신건강토달케어, 노인맞춤형정서지원 : 1,051명/ 1.7억원
- 아동건강관리, 시각장애인안마 : 1,719명/ 1.8억원

○ 사회복지관 운영지원 : 9개소/ 42.4억원

- 교육·문화사업 저소득층 참여확대 및 주민욕구에 기반한 서비스 제공
 - 교육문화사업 저소득층 참여인원 : 2012년 4,106명 → 2013년 9월기준 10,053명
- 특성화·다기능화 프로그램 강화 : 복지마을만들기 등 9개사업추진
- 삼정복지회관 수영장 기능전환추진
 - 주민욕구조사실시(2013.3월) : 어르신들을 위한 여가시설(체육문화공간)로 기능전환
 - 2014년 본예산 안전진단비 및 실시설계비 반영요구
- 기부식품 제공사업 : 3개소 76,697명 3.56억원
 - 신속하게 기부식품을 연계하는 푸드뱅크 : 부천시기초푸드뱅크, 행복한 동행
 - 이용자 친화형 푸드마켓 : 다사랑 푸드마켓

□ 향후계획

- 서비스 제공기관 점검 및 대상자 정비를 통한 서비스 지속제공

□ 추진성과

- 지역특성에 맞는 복지서비스 제공으로 복지서비스의 질적 향상을 통한 시민의 만족도 제고
- 사회복지관 동 주민센터 연계 및 특성화프로그램 운영으로 지역사회 주민복지 증진

행복을 나누는 자원봉사 활성화

□ 사업개요

- 자원봉사자의 체계적 관리 및 자원봉사 연계망 구축
- 재능나눔 봉사활동 활성화로 나눔문화 확산

□ 추진실적

○ 자원봉사자의 등록 확대 및 체계적 관리

- 자원봉사자 D/B구축 및 실적 관리 : 140,040명(목표 : 13만명)
- 자원봉사자 인센티브 제도 운영
 - 자원봉사자 상해보험 가입 : 36,903명 가입, 4,332만원
 - 자원봉사 인정보상제도 운영 : 자원봉사자 카드, 나눔 쿠폰 등
- 지역 내 자원봉사단체 및 기관 네트워크 강화 : 6회 / 321명

○ 다양하고 지속적인 『부천 재능나눔』 프로그램 추진

- 영역별 재능나눔 프로그램 기획·추진 : 5개 영역 / 1,430명
- 협력기관 업무협약 체결(여성회관 동아리, 지역아동센터 등) : 2013. 6월
- 전문교육을 통한 재능봉사자 양성 : 66명

□ 향후계획

○ 재능나눔 우수 사례 발표 및 우수봉사자 표창

○ 다양한 프로그램 발굴로 시민참여형 재능나눔 추진

- 시민참여 이벤트성 프로그램, 장기 프로젝트(멘-톡) 등
- 연령별·특성별 프로그램 개발 : 베이비부머, 청소년, 다문화 관련 봉사
- 재능나눔 관련 봉사자 리더 발굴 양성

□ 추진성과

○ 등록 자원봉사자의 증가

- 14만명 등록 : 인구의 16.1%, 2012년 대비 11% 증가

○ 재능나눔 프로그램 활성화

- 지속적 재능나눔 참여로 질 높은 자원봉사 서비스 구축
- 관내 기관과의 네트워크 형성 및 관내 기관·동아리 참여확대

위기가정 무한돌봄 통합서비스 지원

□ 사업개요

○ 사업비 : 25.7억원

○ 사업내용

- 최저생계비 150%~170% 이하의 위기가정에 대한 긴급지원
- 복합적이고 다양한 욕구를 가진 대상자에게 필요한 서비스를 종합적으로 연계·지원

□ 추진실적

○ 긴급지원사업 및 무한돌봄사업 대상자 발굴·지원 : 1,674가구/15.3억

- 긴급복지 603가구/ 7.8억원, 무한돌봄 1,071가구/ 7.5억원

○ 통합사례관리를 통한 민·관 자원서비스연계 지원

- 사례관리 및 서비스 연계 대상가구 발굴 지원 : 3,118가구 9,867건
- 무한돌봄 네트워크팀 위탁 운영 및 관리 : 7개팀 3억원
- 무한돌봄센터 자문기구 등 회의 운영 84회
 - 운영위원회 1, 솔루션위원회 4, 사례점검회의 9, 통합사례회의 70
- 무한돌봄사업 운영 및 통합사례관리 홍보
 - 인터넷 홍보 98건, 지면홍보 48건, UCC 및 홍보리플렛 제작·배부

○ 지역 복지자원(서비스, 프로그램) D/B 구축 및 민간자원 발굴 : 7,732건

○ 동(洞)의 복지상담 관리 교육 및 위기가정 발굴 지원·강화

- 동 주민센터 교육지원 : 1회/ 38명
- 동 주민센터 복지상담 강화 : 초기상담 32,307건
- 통장 복지알리미제 운영·지원 : 교육 3회 686명, 가이드북 제작·배포 700부

○ 찾아가는 무한돌봄사업 추진 : 785가구 5.8억원

□ 향후계획

○ 민·관 사례관리자 업무역량 강화(외부슈퍼비전교육) : 2회

○ 무한돌봄 네트워크팀 평가를 통한 통합사례관리 사업효율성 강화 : 1회

○ 지역 복지자원(서비스, 프로그램) 안내서 제작·배부 : 1회

□ 추진성과

○ 현금급여 중심에서 통합서비스 중심의 복지행정으로 전환하여 복지 체감도 향상

가족여성과

□ 2013년도 주요업무 추진실적

- 믿고 맡기는 안심 보육환경 조성 ————— 17
- 건강하고 안정적인 아동 육성 ————— 18
- 여성의 역량강화 및 성평등을 위한 환경조성 ————— 19
- 다양한 가족의 행복한 가정 기반 조성 ————— 20

믿고 맡기는 안심 보육환경 조성

□ 사업개요

○ 어린이집 현황

(단위 : 개소/명)

어린이집 수	어린이집 정원		교직원 수	전체 영유아 수
	영유아 수	공급률		
618	23,508	50.4%	4,265	46,562

□ 추진실적

○ 다양한 보육 기반 시설 확충

- 국공립어린이집 신설 : 1개소(테크노파크3차)
- 아이러브맘 카페 운영 : 1개소(범박휴먼시아)
- 성주산 아이숲터 개장 : 1개소(구 심곡배수지)

○ 보육서비스 품질 향상

- 정부지원어린이집 보육료 지원 : 51개소 3,030명 82억원
- 취약보육(시간연장, 장애통합 등) 운영 : 39개소 1.4억원
- 보육 교직원 처우개선 및 역량 강화
 - 시간외근무수당 지원 : 월 5만원/인
 - 근무환경개선비, 처우개선비, 장기근속수당 등 지원 : 3,060명 27억원
 - 누리과정, 안전·위생·아동학대예방, 보수교육 등 : 26회 1,420명

○ 보육정보센터 운영 활성화

- 대체교사 파견(민간·가정어린이집 이용률 제고) : 12명(연간 354명)
- 도서·장난감 대여 확대(1개소) 및 찾아가는 부모교육 : 2회 238명
- 운영위원회 위원의 다양한 구성 : 10명(학부모, 교사대표 추가)
- 가정친화, 친환경 보육정책 연구회의 : 12회(숲체험 활동 등)

○ 보육사업 적극적 홍보

- 무상보육, 양육수당 가정통신문 발송 : 1회 25,000매
- 셋째아 이상 출산장려금 및 보험료 안내 : 출생신고서에 표기
- 현장체험 프로그램, 아이러브맘카페 리후렛 배부 : 2종 9,000매

□ 향후계획

○ 아이러브맘 카페 리모델링 : 2개소(심곡본동, 고강본동)

○ 국공립어린이집 신축 설계 : 1개소(중1동)

□ 추진성과

○ 보육 기반시설 확충 및 환경 개선으로 보육서비스 향상

○ 다양한 자연친화 프로그램 운영을 통한 영유아 건강 성장 기여

건강하고 안정적인 아동 육성

□ 사업개요

- 요보호 아동의 건강한 사고와 안정적 성장기반 조성
- 아동 관련 복지 주체간 연계로 365일 그물망식 아동 보호

□ 추진실적

○ 요보호 아동의 안정적 성장기반 조성

- 입양아동 지원 : 169명 / 2.6억원
- 아동발달지원 계좌 지원 : 203명 / 0.3억원
- 아동복지기금 지원 : 3개 사업 / 82명 / 0.7억원
- 시설보호아동의 자립정착금 지원 : 11명 / 0.6억원

○ 시설 보호아동 건전 육성 및 시설운영 지원

- 아동복지시설(양육, 그룹홈) 운영 : 5개소 / 10.8억원
- 꿈나무아동종합상담소 운영 지원 : 1개소 / 2.3억원

○ 드림스타트 마을 사업 추진 : 210명 / 2.4억원

- 서비스 대상 지역 확대 : 2개동 → 5개동
- 통합사례관리 대상자 증원 : 150명 → 210명

○ 초등 방과 후 아동의 온종일 안전 보호망 확대 여부 검토

- 초등돌봄교실 지원 : 27개교 / 5.4억원
- 초등학교 유희교실 활용 여부 조사
 - 유희교실 현황: 59개교 372교실/ 특기적성, 방과후 교실 운영
- 지역아동센터 아동복지교사 지원 : 57개소 / 4억원
- 특기적성교육 강사 지원 : 12개소 / 0.5억원
- 지역아동센터 지원방안 강구 : 회의 개최 (1회)
 - 학습도우미 및 처우개선비 추가 지원 : 1.4억원 (1회 추경)
 - 조리시설 환경개선비 지원 : 3.2억원
 - 급식도우미 인건비 2014년 본예산 계상 : 2.2억원
- 지역아동센터 업무 간소화 추진
 - 방안 마련 (2013년 7월) → 시범 운영 (구별 1개소) → 전 센터 확대운영 (2014년 1월)

□ 추진성과

- 요보호 아동의 기회균등 보장과 안정된 성장기반 조성

여성의 역량강화 및 성평등을 위한 환경 조성

□ 사업개요

- 성평등 정책 기반 강화 및 여성 권익 증진으로 평등사회 실현
- 여성의 사회 참여 활성화 및 취업지원 서비스 제공으로 경제활동 촉진

□ 추진실적

○ 성인지, 성평등 정책 기반 강화

- 성별 영향 분석 평가 : 42개 과제
- 성인지 및 지역사회 지도자 양성평등 교육 : 9회 2,632명

○ 여성 권익 증진

- 성교육 매뉴얼 작성 : '아동성폭력 예방교육 실천매뉴얼' 책자 활용 (한국양성평등교육진흥원 제작)
- 아동·여성 안전 지역연대 운영 : 2회 / 720만원
- 청소년 성문화센터 운영 개선 : 1개소 / 1.8억원
- 맞춤형 성폭력·성매매 예방교육 : 11,192명 / 0.1억원
- 아동안전지도 제작 : 46개교 (2011~2012년 16개교, 총 62개교 완료)

○ 여성의 사회 참여 활성화

- 부천 여성문화제 개최 : 3,118명 / 0.2억원
- 성평등 기금 지원 : 14개 단체 / 0.9억원

○ 여성 취업지원 서비스 제공

- 전업주부 재취업 직업교육 : 4개 과정 88명 / 0.6억원
- 취업상담 지원을 위한 취업설계사 운영 : 5명 / 1억원
- 여성 직장 체험프로그램 인턴제 운영 : 48명 / 1.4억원
- 일·가정 양립을 위한 사후관리 지원 : 5개 분야 / 0.4억원

□ 향후계획

- 여성한마음 체육대회 개최 : 2013. 11. 19.
- 여성 취·창업 지원 지속 추진

□ 추진성과

- 성폭력·가정폭력 예방 및 피해자 지원으로 여성의 권익 보호
- 여성의 취·창업 및 다양한 활동 지원으로 여성의 사회적 기반 강화

다양한 가족의 행복한 가정 기반 조성

□ 사업개요

- 다문화가족의 지역사회 안정적 정착을 위한 종합적인 서비스 제공
- 건강한 가족 기능 강화 및 내실 있는 저소득 한부모 가족 사업 수행

□ 추진실적

○ 다문화가족 지역사회 조기정착 지원

- 다문화가족지원센터사업 활성화 : 1개소 / 4억원
 - 센터사업 전반사항에 대한 점검 : 2013. 1월
 - ▶ 정보 전달체계 강화 및 수요자 중심의 프로그램 운영
 - 센터사업 홍보를 위한 다국어 리플렛 제작 : 3,000부
 - 센터 미이용 다문화가족 발굴 연계 : 결혼이민자 서포터즈 36명 구성
- 결혼이민자 통·번역사 (2명) 근무기간 확대 : 연 11개월 → 12개월
- 가족 상담사업 강화 : 월 3명 → 10명

○ 건강한 다문화가족 자녀 육성

- 무료 방문 학습지 지원 : 120명 / 0.2억원
- 언어 발달·상담을 위한 지도사 확대 지원 : 1명 → 2명
- 중도입국자녀 한국어 및 한국사회 적응교육 지원 : 21명 / 0.2억원

○ 가족 건강성 증진 프로그램 운영

- 건강가정지원센터 사업 (교육·상담·문화사업) 활성화 : 1개소 / 1.7억원
- 아이돌봄 서비스 지원 : 24,258건 / 4.8억원

○ 모자가족복지시설 지원

- 모자가족복지시설 운영 지원 : 1개소 / 1.8억원
- 모자가족복지시설 입소자 생계급여 지원 : 0.5억원
- 모자가족복지시설 퇴소자 자립정착금 지원 : 4명 / 0.2억원

□ 향후계획

- 다문화가족의 안정적인 경제적 자립을 위한 다양한 프로그램 운영

□ 추진성과

- 다문화가족 및 한부모 가족 지원 내실화로 생활안정과 조기 자립 지원

노인장애인과

□ 2013년도 주요업무 추진실적

- 노후소득 및 여가활동 보장 ————— 23
- 소외된 어르신 보호 강화 ————— 24
- 장애인 복지 인프라 확충 및 재활 자립기반 조성 ————— 25
- 장애인복지시설의 효율적 운영 지원 ————— 26
- 안정된 요양보장 및 화장비용 지원 ————— 27

노후소득 및 여가활동 보장

□ 사업개요

- 노인 일자리 사업 제공 : 9개소 2,633명 / 55억원
- 노인여가문화 활성화 지원 : 3개소 20,070명 / 20.5억원

□ 추진실적

○ 노인 일자리 사업 제공 : 2,568명 / 50.3억원

- 노인일자리사업 지원 : 9개소 2,373명 / 43.4억원
 - 운영기관 : 9개소 (노인회지회3, 노인복지관3, 시니어클럽, 실버인력뱅크, 경기서부노인보호전문기관)
 - 참여대상 : 65세 이상 노인(60~64세 일부사업 참여가능)
 - 사업내용 : 5개유형 71개사업
- 수행기관 전담인력 운영 지원 : 8개소(13명) / 1.4억원
- 노인일거리마련사업 : 자원봉사 활동비 지원 / 3,000만원
- 시니어클럽 및 실버인력뱅크 운영 지원 : 2개소 / 4.2억원
 - 지원내용 : 노인일자리 전담기관 운영 및 노인인력정보 DB구축
 - 사업내용 : 노인적합형 일자리 개발(시장형, 인력파견형) 보급
- 노인취업지원센터 운영 지원 : 3개소 / 700만원
 - 운영기관 : 대한노인회 3개구 지회
 - 취업실적(목표) : 195명(288명)(65세 이상)
 - 운영방법 : 상담창구 운영 (전담직원 1인씩 배치)
 - 사업내용 : 노인 취업알선(기업체) 및 구직상담
- 민간일자리 자원재활용사업 초기투자비용 지원 / 1억원

○ 여가문화 활성화

- 노인복지관 운영 지원 : 3개소 20,070명 / 20.4억원
 - 참여대상 : 60세 이상
 - 사업내용 : 취미여가사업(노래교실, 컴퓨터교실 등 여가프로그램), 사회참여사업(노인자원봉사) 등 598개 프로그램 운영
- 어르신 실버 페스티벌 개최 : 1회 1,000명 / 1,900만원

□ 향후계획

- 민간일자리 개발(네이버(주) 실버IT 노인일자리사업 추진) 및 2014년 노인 일자리 확충(211자리, 10% 확대 목표)
- 노인취업지원센터 운영 추진 : 3개소(대한노인회 3개구 취업지원센터)

□ 추진성과

- 부천시니어클럽 3년 연속 기관평가 'A' 등급 선정 / 인센티브 23백만원
- 노인 일자리 확대로 노인 소득 증대 및 노인 복지 향상
- 다양한 노인 여가프로그램 제공으로 노인 복지증진 기여

소외된 어르신 보호 강화

□ 사업개요

- 저소득 어르신 무료급식 및 식사배달 지원 : 15개소 2,202명 / 20.5억원
- 독거노인보호 및 노인돌봄종합서비스 제공 : 3,682명 / 22.4억원
- 노인자살예방센터 운영 : 3개소 / 10.5억원

□ 추진실적

- 경로식당 무료급식 지원 및 지도점검 : 13개소 / 14.2억
 - 급식시설 수 : 13개소(노인복지관 3, 사회복지관 8, 종교시설 2)
 - 급 식 대 상 : 60세 이상 기초수급자 및 차상위계층 노인 1,499명
 - 지 원 기 준 : 평일 1식 2,500원, 주말 1식 3,500원
 - 무료급식의 질 향상 및 무료급식소 지도점검(연 2회)
- 저소득 재가노인 식사배달 : 13개소 / 6.3억
 - 급식시설 수 : 13개소(노인복지관 3, 사회복지관 9, 기타 1)
 - 지 원 대 상 : 거동 불편 저소득 노인 703명(밀반찬 616명, 도시락 87명)
 - 지 원 기 준 : 밀반찬 1식 2,500원, 도시락 1식 3,000원
- 독거노인보호 및 노인돌봄종합서비스 제공 : 20.5억원
 - 노인돌봄기본서비스 : 2,000명 (저소득층 및 거동불편 독거노인)
 - 홀몸노인돌봄사업 : 독거노인 1,200명(새마을부녀회원 200명참여)
 - 노인돌봄종합서비스 : 482명(65세이상 등급외자) (월 220,500원~333,720원)
- 노인자살예방센터 운영 : 10,500만원
 - 운영기관 : 부천시 노인복지관 3개소
 - 사업내용 : 노인자살 상담, 교육, 캠페인, 홍보 등
- 노인보호전문기관 운영 지원
 - 사업내용 : 노인학대 피해사례 상담 및 문제해결
- 야간 교통약자 보호용 야광스티커 배부
 - 20,000매 / 2,000만원 (노인복지관 등 18개 기관 배부)

□ 향후계획

- 2013. 12월 : 독거노인응급안전돌보미서비스 시스템 51가구 설치
- 경로식당 무료급식 및 저소득 식사배달 사업 지속 추진

□ 추진성과

- 결식 우려가 있는 노인에게 무료식사 제공으로 노인 건강증진 도모
- 저소득 취약계층 노인보호로 건강한 복지사회 기반 구축

장애인 복지 인프라 확충 및 재활 자립기반 조성

□ 사업개요

- 장애인활동 및 재활치료사업 지원 : 50개 기관 1,644명 / 109.7억원
- 장애인사회참여 활동 지원 및 이동편의 제공 : 25개사업 / 10.7억원
- 저소득장애인 일자리 제공 및 생활안정 지원 : 1,827명 / 12.7억원

□ 추진실적

- 장애인 활동 지원 : 796명 / 95.1억원
 - 대 상 : 1급 ~ 2급 등록 장애인(만6세이상 ~ 만 65세미만)
 - 지원내용 : 활동보조(가사, 이동 등), 방문목욕, 방문간호
- 장애 및 비장애아동 재활치료사업 : 868명 / 14.6억원
 - 대 상 : 18세 미만 뇌병변, 언어, 시각, 지적, 자폐성 장애아동
 - 지원내용 : 재활치료 및 언어발달 지원
- 장애인 사회참여 활동 지원 : 13개사업 / 2.4억원
 - 대 상 : 지체장애인협회 등 9개 단체
 - 지원내용 : 장애인 한마음축제 등 13개 사업
- 장애인 쉼터 및 배움터 제공 : 9개소 / 2.3억원
 - 대 상 : 농아인협회 등 6개단체
 - 지원내용 : 쉼터2개소, 수화교실 등 9개교실
- 장애인 이동 편의 제공 : 2개사업 / 6억원
 - 장애인 이동도우미(콜) 승합차 운영 : 4개 단체(차량 8대) 589백만원
 - 저소득 장애인 휠체어수리비 지원 : 4개소 11백만원
- 장애인 일자리 제공 및 재활기반 조성 : 107명 / 8.6억원
 - 장애인 행정도우미 운영 : 51명 621백만원
 - 장애인 복지일자리(주차단속, 특수교육)제공 : 56명 243백만원
- 저소득 장애인 생활안정 지원 : 1,720명 / 4.1억원
 - 지원내용 : 국민기초수급자 및 차상위계층 등 월동난방비 등 8개 시책
- 공공기관의 매점, 자동판매기운영자 선정 투명화 추진 : 4회
 - 시·구·동 및 유관기관 계약기간 만료 자동판매기 현황 파악 : 1회
 - 장애인등에게 우선허가 지원될 수 있는 방안 강구를 위한 계약기간 만료현황 파악
 - 매점 및 자동판매기 허가 시 장애인등에게 우선허가 지도 독려 : 3회

□ 향후계획

- 장애인 복지 인프라 확충 및 재활 자립기반 조성을 위한 사업 지속 추진

□ 추진성과

- 장애인 단체 운영 활성화를 통한 장애인 사회참여 증진 및 이동편의 도모
- 장애인 단체의 내실운영 지도 및 이용 장애인들에 대한 서비스 강화

장애인복지시설의 효율적 운영 지원

□ 사업개요

- 장애인거주시설운영 : 12개소 167명 / 33.7억원
- 장애인직업재활시설운영 : 4개소 150명 / 14.4억원
- 장애인지역사회재활시설운영 : 14개소 1,623명 / 54.9억원

□ 추진실적

- 장애인거주시설 운영 : 12개소 167명 / 33.7억원
 - 장애인거주시설 운영 : 5개소 138명 30.3억원
 - 내 용 : 시설에 거주하면서 재활에 필요한 상담·훈련 및 사회복지훈련
 - 장애인공동생활가정 운영 : 7개소 29명 3.4억원
 - 내 용 : 지역사회내 일반주택에 거주하면서 자립생활기술훈련
- 장애인 직업재활시설운영 : 4개소 150명 / 14.4억원
 - 운영기관 : 4개소(부천장애인직업재활시설, 샘물자리, 혜림, 참사랑)
 - 내 용 : 장애인에게 일자리제공 및 직업훈련
- 장애인지역사회재활시설운영 : 14개소 1,623명 / 54.9억원
 - 장애인종합복지관운영 : 1개소 650명 26.9억원
 - 내 용 : 장애인에 대한 상담 및 교육 등 종합적인 서비스제공
 - 장애인주간보호시설운영 : 10개소 135명 14억원
 - 내 용 : 중증장애인을 낮 동안 보호하여 가족의 보호부담 경감
 - 장애인심부름센터운영 : 1개소 50명 2.7억원
 - 내 용 : 이동에 제약이 많은 시각장애인 등의 이동서비스 제공
 - 장애인수화통역센터운영 : 1개소 38명 2.1억원
 - 내 용 : 의사소통에 지장이 있는 청각·언어장애인의 통역·상담 지원
 - 시각장애인 점자도서관운영 : 1개소 750명 9.2억원
 - 내 용 : 점자도서 및 녹음도서 열람으로 다양한 정보제공
- 장애인복지시설 지도점검 : 30개소
 - 운영보조금 정산 지도점검 : 4회(분기별 실시)
 - 운영실태(복지서비스, 후원금 등) 지도점검 : 2회(상·하반기)

□ 향후계획

- 3/4분기 장애인복지시설 보조금 정산 : 30개소(27억원)
- 동절기 장애인복지시설 안전점검 : 30개소

□ 추진성과

- 장애인복지시설 효율적 운영지원으로 복지서비스 강화
- 장애인의 생활자립기반 강화 및 사회참여 확대

안정된 요양보장 및 화장비용 지원

□ 사업개요

- 장기요양기관 요양급여 지원 : 312개소 / 99.3억원
- 노인복지시설 운영관리 지도점검 : 연 2회
- 공동 종합장사시설 추진 및 화장장려금 지급 : 2,840명 / 19.9억원

□ 추진실적

- 장기요양기관 요양급여 지원 : 85.1억원
 - 시설급여 요양기관 : 104개소 275명 / 42.7억원
 - 대 상 : 노인요양시설에 입소중인 수급자 및 의료급여수급자
 - 내 용 : 요양시설에 장기간 입소하여 신체활동 지원 등 제공 비용
 - 재가급여 요양기관 : 208개소 442명 / 42.4억원
 - 대 상 : 재가장기요양기관 이용 수급자 및 의료급여수급자
 - 내 용 : 가정을 방문 요양, 목욕, 간호 등 제공, 주간보호센터 이용비용 등
- 2013년 상반기 노인요양시설 등 운영 및 안전관리 실태 지도점검
 - 기 간 : 2013.6.17.~7.16
 - 대 상 : 55개소(의료복지시설40, 재가복지시설15)
 - 방 법 : 유관기관(가스, 소방)과 점검반 편성하여 합동점검
- 공동 종합장사시설 추진 및 화장장려금 지급
 - 「(가칭)화성시 공동형 종합장사시설」 건립 참여
 - 사업기간 : 2011년 ~ 2018년
 - 사 업 비 : 1,200억원 추정 (9개 참여시군 공동 부담)
 - 추진사항 : 2013.5.10. 양해각서 체결
 - 화장장려금 지급 : 2,035명 / 13.5억원

□ 향후계획

- 2013년 하반기 노인요양시설 운영 및 안전실태 지도점검 : 64개소 / 2013. 11~12월
- 화장장려금 지급제도 지속 운영

□ 추진성과

- 노인복지시설 지원·관리 강화로 장기요양서비스 수준 향상
- 화장장 이용료 지원으로 시민 경제적 부담감소 및 장사문화 개선 도모