

2011. 1. 13.(목) ~ 1. 20.(목)  
제167회 부천시의회(임시회)

## 주요업무보고

### 건설교통위원회

- 시민봉사과
- 환경위생과
- 건설과
- 도시건축과

## 소사구



# 보 고 순 서

□ 시 민 봉 사 과	—————	3
□ 환 경 위 생 과	—————	11
□ 건 설 과	—————	19
□ 도 시 건 축 과	—————	25



# 시 민 봉 사 과

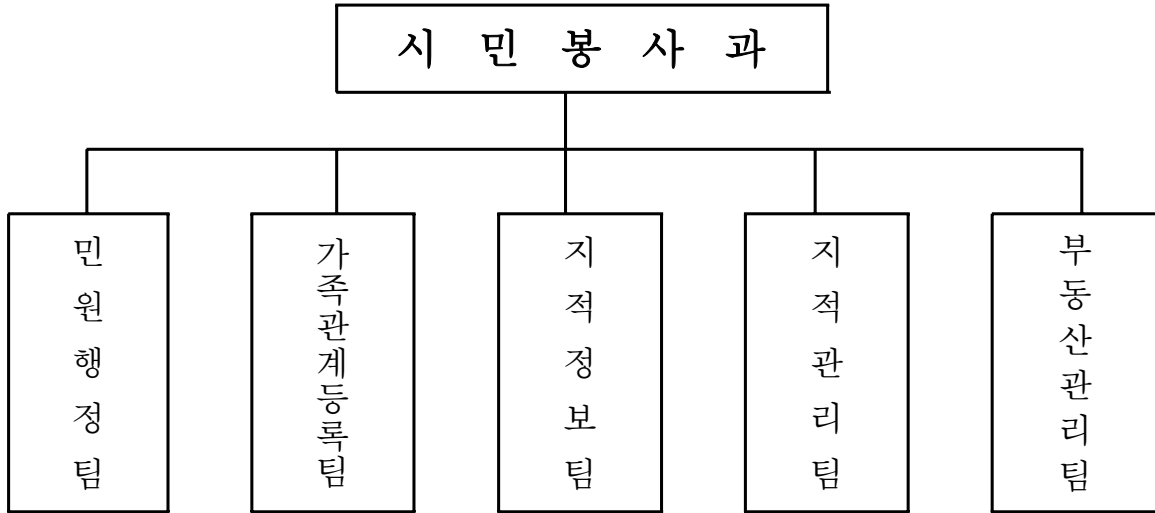
<input type="checkbox"/> 조직 및 인력현황	_____	5
<input type="checkbox"/> 주요업무 보고		
○ 부동산 등기 지연 과태료 최소화	_____	6
○ 지적민원 무한서비스 제공	_____	7
○ 건전한 부동산 거래시장 조성	_____	8
○ 개별공시지가 신뢰성 확보	_____	9



# 조직 및 인력현황

□ 조직 : 6팀

(2011. 1. 1. 현재)



□ 인 원 : 20명(현원 : 20명)

(단위 : 명)

과 별	계	일 반 직							기 능 직					별정직 지 도
		4급	5급	6급	7급	8급	9급	6급	7급	8급	9급	10급		
계	정원	20		1	5	3	7	3					1	
	현원	20		1	5	10	2	1			1			
민원 행정 팀	정원	6		1	1	1	2	1						
	현원	6		1	1	2	1	1						
가족관계 등록 팀	정원	3			1	1	1							
	현원	3			1	2								
지 적 정 보 팀	정원	4			1	1	1						1	
	현원	4			1	3								
지 적 관 리 팀	정원	3			1		1	1						
	현원	3			1	1	1							
부 동 산 관 리 팀	정원	4			1		2	1						
	현원	4			1	2					1			

# 부동산 등기 지연 과태료 최소화

부동산거래신고 시 등기권리자에게 등기신청 기한을 문자 안내해줌으로써 등기지연에 따른 과태료 사전 방지와 재산권 보호에 기여

## □ 사업개요

- 부동산거래신고시 민원 불이익 최소화를 위한 사전 안내

## □ 앞으로의 계획

- 부동산거래신고시 등기신청 의무기한 안내 문구 날인

- 대 상 : 부동산거래 신고자
- 내 용 : 등기신청 안내를 통하여 등기지연 사전 방지
- 방 법 : 부동산거래 신고서에 등기의무 기한 안내문구 고무인 날인 교부

### ▶ 매매계약서 및 검인계약서

- 부동산거래 신고후 등기신청 의무기한 사전 알림제 운영

- 대 상 : 부동산거래 신고자
- 방 법
  - 부동산거래 신고자 자료발취 / 등기권리자 연락처 확인
  - 등기부 열람으로 등기 신청 여부 조사
  - 미등기 신청자에 대해 안내 문자 서비스

귀하의 부동산거래신고가 완료되었으며, 잔금일로부터 60일 이내 등기 완료하시기 바랍니다. 기간초과 시 과태료가 부과됨을 알려드립니다.



# 지적민원 무한서비스 제공

- ◇ 지적민원과 연계된 취득세 대행신고·주소변경 등기신청서 무료 작성으로 최상의 서비스 제공
- ◇ 인허가 부서와의 업무협의로 토지이동 민원편익 제고

## □ 사업개요

- 지적측량자·검사자 실명 등 7종의 자료 및 처리과정 투명 공개
- 토지지목 변경처리시 타부서 연관 사무 대행으로 민원편익도모 및 세원탈루방지
- 각종 인·허가 준공된 토지 일제조사 시행 후 토지이동정리
- 공부상 토지소유자의 주소가 상이한 경우 주소변경등기신청서 무료작성

## □ 앞으로의 계획

- 지적측량성과검사과정 정보공개 및 토지이동일제조사 계획 : 2월
  - 지적측량수행 자료(7종)의 범위 및 형식 결정
  - 각종 인허가 준공자료 협의 및 발취조사
- 지적측량성과검사 결과 교부시 측량수행자료 공개 : 연중
- 토지지목 변경처리시 취득세 납부 대상자에 대한 자진신고서 작성 및 담당부서 대위신고 : 연중
- 법원제출용 부동산 소유자 주소변경등기신청서 무료작성 : 연중
- 준공서류, 건축물 관련지번 조서작성, 토지이동대상지 발취 : 3 ~ 12월
  - ▶ 건축 준공, 토지형질 변경 준공, 도시계획시설 준공
- 토지이동신청서(지목변경, 합병), 취득세 자진납부 신고서 작성 및 발송 : 3 ~ 12월

# 건전한 부동산 거래시장 조성

- ◇ 부동산투기 조장 행위 및 불법중개행위 중점단속으로 시민의 재산권 보호
- ◇ 실수요자 중심의 건전한 토지거래 질서 확립

## □ 사업개요

- 중개사무소의 불법 중개행위에 대한 지속적인 지도·단속
- 부동산중개사무소 중개행위의 투명성 강화를 위한 환경개선
- 토지거래계약허가의 건전성 확보를 위한 토지 이용실태 조사

## □ 앞으로의 계획

- **건전하고 투명한 부동산 거래질서 확립** : **연중**
  - 대상 : 부동산중개업소 462개소 / 공인중개사 400, 중개인 62
    - 불법 중개행위 지도·단속 : 4회/수시, 합동
    - 불법 중개행위 신고센터 상시 운영 : 구청 민원실
    - 무등록중개업자, 등록중대여 등 신고포상금제 운영
    - 중개업자의 명찰패용(실명제) 중개여부 관리·감독 : 수시
- **부동산중개사무소 환경개선** : **462개소**
  - 대상 : 관내 등록된 부동산중개사무소
  - 내용 : 부동산중개사무소 환경정비로 중개행위의 투명성 강화
    - 중개사무소 외부에 무분별하게 부착된 시세표등을 제거·정비하여 이미지 개선
    - 중개사무소 등록증 재교부 : 낡은 사진 등의 등록증 교체
- **토지거래계약허가 토지 이용실태 조사** : **88건**
  - 정기조사 : 5. 2 ~ 7. 30 / 3개월
  - 수시조사 : 착수일이 도래한 토지, 신고, 사법기관 통보된 사항
  - 토지이용의무 미이행자에 대한 조치 : 이행명령 및 이행강제금 부과
  - 토지거래허가사항 위반자에 대한 신고포상금제 운영

# 개별공시지가 신뢰성 확보

- ◇ 토지행정의 공신력과 토지세제의 실효성 제고 및 공평과세 자료마련
- ◇ 합리적인 지가수준의 공시로 개별공시지가의 공정성 및 객관성 확보

## □ 사업개요

- 개별공시지가 조사 결정·공시 : 소사구 관내 전체필지 약 18,000필지

## □ 앞으로의 계획

- 개별공시지가 조사 결정·공시 : 2회
  - 1월 1일 기준( 5.31 공시) : 관내 약 18,000필지
  - 7월 1일 기준(10.31 공시) : 1. 1 ~ 6. 30 까지 발생한 토지 이동분
- 개별공시지가 도면 공개열람 서비스 : 10개동
  - 개별공시지가 필지별 결정가격을 열람할 수 있도록 도면열람서비스  
: 「도면 + 결정지가 + 토지특성」 열람
  - 토지특성 사전열람 후 주민의견수렴 : 의견제출 및 이의신청을 최소화
- 정확한 토지특성조사를 통한 지가산정 및 감정평가사 검증
  - 공적규제 사항과 공부의 철저한 확인 : 국토이용계획, 토지대장, 건축물대장 등
  - 철저한 현지답사 : 지역특성을 파악 지가형성요인을 반영
- 지가조사 세부추진일정

구 분	1월 1일 기준	7월 1일 기준
토지특성조사	1. 3 ~ 2. 25	7. 1 ~ 8. 5
지가산정	3. 2 ~ 3. 29	8. 8 ~ 8. 19
산정지가 검증	3. 30 ~ 4. 19	8. 22 ~ 9. 2
열람 및 의견접수처리	4. 20 ~ 5. 13	9. 5 ~ 10. 14
지가결정·공시, 개별통지	5. 31	10. 31
이의신청 접수 및 처리	6. 1 ~ 7. 28	11. 1 ~ 12. 30



# 환경위생과

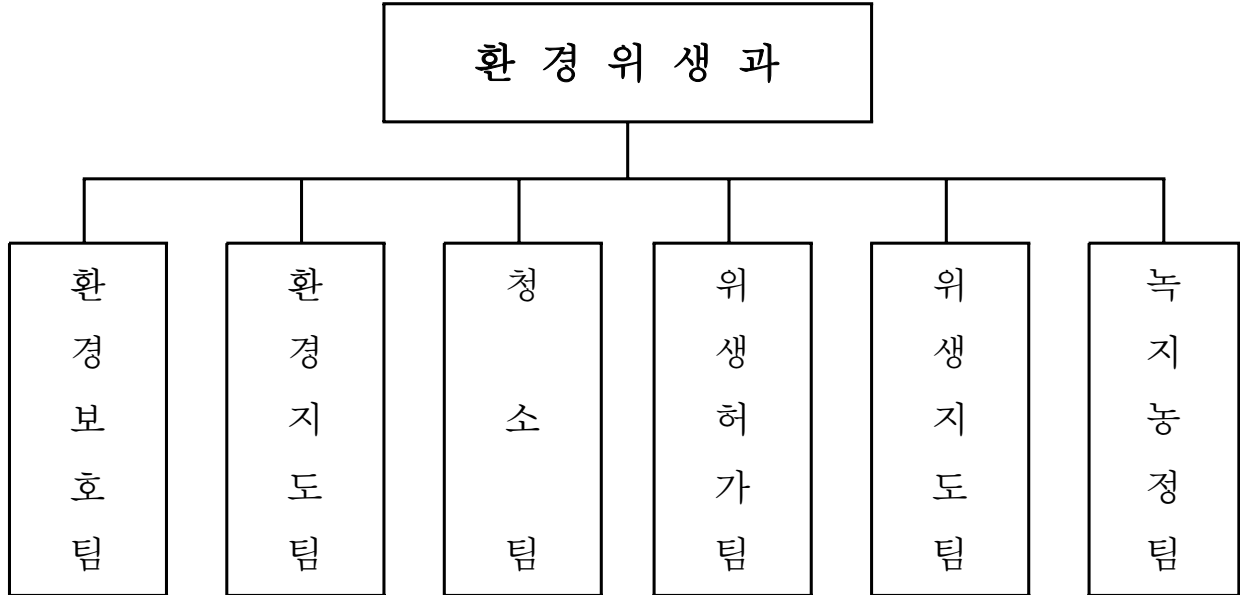
<input type="checkbox"/> 조직 및 인력현황	_____	13
<input type="checkbox"/> 주요업무 보고		
○ 꿈나무 환경교실 운영	_____	14
○ 시민이 체감하는 생활환경 관리	_____	15
○ 깨끗한 거리환경 조성	_____	16
○ 쾌적하고 아름다운 녹색 도시 조성	_____	17
<input type="checkbox"/> 특색사업		
○ 성주산 생태 되살리기	_____	18



# 조직 및 인력현황

□ 조 직 : 6팀

(2011. 1. 1. 현재)



□ 인 원 : 26명(현원 : 25명)

(단위 : 명)

팀 별	계	일 반 직						기 능 직					별정직 지 도
		4급	5급	6급	7급	8급	9급	6급	7급	8급	9급	10급	
계	정원	26	1	6	8	3	4		2	2			
	현원	25	1	6	9	3	3		3				
환 경 보 호 팀	정원	5	1	1	2					1			
	현원	5	1	1	2				1				
환 경 지 도 팀	정원	4		1	1	1	1						
	현원	4		1	1	1	1						
청 소 팀	정원	5		1	1	1	1		1				
	현원	5		1	1	1	1		1				
위 생 허 가 팀	정원	4		1	1	1	1						
	현원	3		1	1	1							
위 생 지 도 팀	정원	4		1	1		1			1			
	현원	4		1	2		1						
녹 지 농 정 팀	정원	4		1	2				1				
	현원	4		1	2				1				

# 꿈나무 환경교실 운영

자라나는 꿈나무들에게 환경오염으로 인한 지구온난화 및 자연생태 파괴의 심각성을 인식시켜 환경보전을 실천할 수 있는 계기마련

## □ 사업개요

- 자라나는 꿈나무들에게 환경보전을 실천할 수 있는 계기조성
- 환경보전 현장을 피부로 느낄 수 있는 체험의 장 마련
- 환경보전 작품 공모전 개최로 환경과 자원의 소중함을 인식

## □ 앞으로의 계획

- 초등학교 환경담당 교사 토론회 개최 : 3월 / 15명
  - 꿈나무 환경교실 운영 연간계획 설명
  - 효율적인 추진방법과 다양한 의견 수렴
- 우리시 환경시설 견학 : 350명
  - 기 간 : 5. 1 ~ 7. 30(3개월)
  - 대 상 : 15개 관내 초교 3 ~ 6학년생
  - 견학시설 : 폐기물 종합처리장, 부천식물원, 자연생태박물관, 까치울정수장
- 환경보전 작품 공모전 개최 : 6 ~ 7월 / 100명
  - 공모부문 : 2개 부문(글짓기, 포스터)
  - 참가대상 : 소사구내 초등학생(글짓기 5학년, 포스터 6학년)
- 철길 따라 생태탐방 : 400명
  - 기 간 : 9. 1 ~ 10. 30
  - 대 상 : 15개 관내 초교 3 ~ 6학년생
  - 탐방장소 : 옥길동 레일바이크, 역곡생태하천, 남부수자원생태공원



# 시민이 체감하는 생활환경 관리

환경오염배출업소 관리체계를 자율적으로 운영함으로써 기업의 부담 경감과 환경감시의 효율성 제고

## □ 사업개요

### ○ 공해배출업소 현황

계	소 음	휘발성유기화합물	폐기물	비산먼지	특정공사
451	26	15	350	30	30

### ○ 생활민원 증가 현황(먼지, 소음, 악취 등)

연 도 별	2007	2008	2009	2010
처리건수	194	217	242	250

## □ 앞으로의 계획

- 공해배출업소 지도·점검 : 451개소 / 연중
  - 회 수 : 등급별 1 ~ 3회(우수 1회, 일반 2회, 중점 3회)
  - 점검방법 : 자율 점검표에 의한 체크 후 현지점검
- 대형공사장 및 상습 민원유발 사업장 특별관리
  - 대형공사장 민원예방 사전 안내문 및 SMS 발송 : 월 1회
  - 고소음 발생 취약공정별 소음측정 관리 : 분기 1회
  - 환경기술지원반 운영 및 환경관리 매뉴얼 배부 : 2회
- 환경오염 기동순찰반 운영 : 1개반 2명
  - 순찰지역 : 하천, 대형공사장, 다수민원 현장 등 취약지역
  - 운영방법 : 야간, 공휴일 등 취약시간대 월 3회 이상 순찰
- 환경소음 측정망 운영 : 4회 / 분기
  - 대 상 : 일반지역 및 도로변지역
  - 방 법 : 5분 등가소음

# 깨끗한 거리환경 조성

- ◇ 청소장비 및 인력의 효율적인 운영으로 청소서비스 체감만족도 제고
- ◇ 올바른 쓰레기 배출문화 정착 유도를 통한 깨끗한 거리환경 조성

## □ 사업개요

### ○ 청소장비 및 인력

- 청소장비 : 살수차(2대), 청소차(4대), 진개덤프(1대), 더블캡(1대)
- 청소인력 : 35명(미화원 31, 기동반 4)

## □ 앞으로의 계획

### ○ 먼지없는 가로환경 조성

- 진공노면청소차(4대) 및 살수차(2대) 운영의 내실화
  - 주요도로변 및 8m이상 도로(1일 2회), 비산먼지 발생 공사장 등(수시)
- 청소인력의 효율적 활용
  - 8m 이상 도로(환경미화원), 8m 미만 도로(골목길 청소반 등)
  - 공한지, 무단투기 취약지 등 : 환경기동반, 공공근로 근로자 등

### ○ 무단투기 취약지 제로화 추진

- 무단투기 CCTV 운영(29대) 및 이동설치 : 10월
  - 무단투기 장면 사진 게시 ⇒ 시각적 홍보 및 경각심 제고
- 무단투기 취약지 특별관리 대상 지정 및 관리 : 반기 1회(67개소)
- 민·관 합동 쓰레기 무단투기 단속(단체원, 시민, 공무원 등) : 월 1회

### ○ 한 발 앞선 청소행정 불만제로 추진

- 청소 기동순찰반 운영(2개반 4명) : 불편사항 사전점검 및 처리
- 청소대행업체 민·관 합동 평가단 운영 : 연 2회
  - 수거·청소·주민불편해소 이행실태에 관한 평가 및 개선대책 강구

# 쾌적하고 아름다운 녹색도시 조성

이용자 위주의 안전하고 쾌적한 가로경관 개선과 계절별 녹지환경 정비로 시민이 만족하는 아름다운 녹색도시 조성

## □ 사업개요

- 쾌적하고 푸른 가로경관 개선과 안전한 녹지환경 정비
- 계절 따라 걷고 싶은 아름다운 도시환경 조성

## □ 앞으로의 계획

### ○ 쾌적하고 푸른 가로경관 개선과 안전한 녹지환경 정비

- 경인로 서울시계~성심고가 가로수 수종갱신 : 버즘 → 목백합 220그루
  - 하부 공간 : 친환경 테마 차폐녹지 조성
- 경인로 등 5개 노선 가로수 전지·전정 : 버즘나무 등 3종 850그루
- 동남우회도로 등 7개 노선 결주지 보식 및 가로화단 정비
  - 은행나무 등 4종 15그루, 홀 덮개 정비 30조, 가로화단 조성 2곳(L = 40m)
- 소사로 등 3곳 가로화단 보식 : 자산홍 등 4종(L = 0.1km)
- 주요 가로수, 녹지대 병해충 지상방제 : 가로수 4,536그루, 녹지대 66,889㎡
- 가로수, 완충녹지 수간 주사 방제 : 버즘나무 등 3종 1,000그루
- 재해 위험수목 제거(산림, 도로, 민원불편 등) : 아카시나무 등 3종 50그루
- 녹지 확충을 위한 도심 공한지 수목식재 : 이팝나무 등 4종 10,000그루

### ○ 계절 따라 걷고 싶은 아름다운 도시환경 조성

- 경인로 등 주요 도로변 녹지대 계절별 꽃길 조성, 시계지역 화단정비
  - 메리골드 등 12종 꽃 식재, 테마형 화단 정비 2개소(L = 0.2km)
- 꽃탑, 꽃벽 설치 : 소명지하차도 상부, 소사 삼거리 분수대 등

## 성주산 생태 되살리기

산림보전과 이용의 조화를 통한 자연 친화적인 산림 정비로 성주산을 되찾으며 쾌적하고 건전한 산행 환경 제공

### □ 사업개요

- 자연 친화적인 안전한 숲 길 조성
- 수종갱신 및 나무 심기 사업을 통한 도시경관림 조성
- 성주산을 지속 가능한 산림으로 보전 및 유지관리

### □ 앞으로의 계획

- 성주산 숲 길 조성 : ‘성주산 솔내길’
  - 등산로 약수터 주변의 노후 시설(운동, 휴게)정비, 솔내길 명판설치
  - 하층식재 보완, 사계 혼합 종자 파종으로 자연스런 산림경관 조성
    - 주요 거점별 다양한 테마 식재 : 불두화, 깨꽃, 송엽국 등 32종
- 수종갱신 및 나무심기 사업을 통한 도시경관림 조성
  - 산림수종 갱신 : 재해로 훼손된 산림복구, 수종의 다양화
    - 성주산내 산림 훼손지·주요 등산로 최적 산림수종 선정식재 : 면적 0.7ha
  - 2011년 나무심기 사업 : 전나무 등 5종 2,500그루
    - 1지역(송내동) : 은사시나무 제거 후(區, 8개동 참가)식재
    - 2지역(심곡본동) : 경관조성을 위한 꽃나무 식재
- 지속 가능한 산림으로 보전 및 유지관리
  - 산림내 쓰레기 등 오물 수거 : 월 1회 주요 등산로 주변 청소
    - 도시녹화, 공공근로 등 직영 인력을 활용한 산지 정화 및 시민 홍보
  - 산림내 불법경작지 정비 : 1 ~ 4월

# 건 설 과

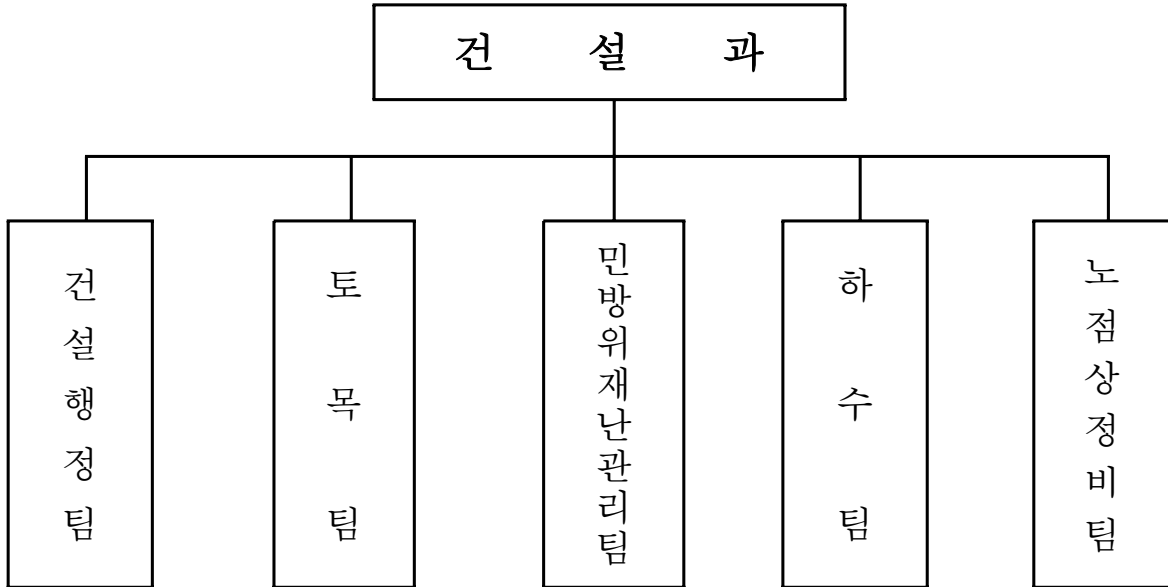
□ 조직 및 인력현황	—————	21
□ 주요업무 보고		
○ 쾌적하고 안전한 도시환경 조성	—————	22
○ 틈새없는 재난·재해 예방	—————	23
○ 불법 노점상·노상적치물 정비	—————	24



# 조직 및 인력현황

□ 조직 : 5팀

(2011. 1. 1. 현재)



□ 인원 : 24명(현원 : 24명)

(단위 : 명)

팀 별	계	일 반 직							기 능 직					별정직 지 도
		4급	5급	6급	7급	8급	9급	6급	7급	8급	9급	10급		
계	정원	24	1	5	7	5	2			1	2	1		
	현원	24	1	5	6	5	2		3	1	1			
건설 행정팀	정원	5	1	1	1	2								
	현원	5	1	1	1	2								
토 목 팀	정원	7		1	2	1	1			1	1			
	현원	7		1	2	1	1		2					
민 방 위 재 난 관 리 팀	정원	4		1	1		1					1		
	현원	4		1	1		1		1					
하 수 팀	정원	5		1	2	2								
	현원	4		1	1	2								
노 점 상 정 비 팀	정원	3		1	1								1	
	현원	4		1	1					1	1			

# 쾌적하고 안전한 도시환경조성

노후·파손된 도로와 부속시설물, 불량 하수시설물의 신속한 정비로 쾌적한 도시환경 조성

## □ 사업개요

- 경인로 등 도로유지관리사업 : 도로정비 360a / 9억원
- 소규모 주민편익사업 : 70개소 / 6억원
- 가로, 보안등 유지관리사업 : 7,483등 / 3억1000만원
- 하수시설물 정비 및 역곡천 유지관리사업
  - 하수관거 정비 : L = 1,700m, D = 300 ~ 1,200mm / 8억5010만원
  - 하수박스 정비 : L = 3,500m, □ 1.5×1.1 ~ 2.5×2.5 / 9억9000만원
  - 하수도 준설 : L = 4,000m, D = 300 ~ 1,200mm / 1억원
  - 역곡천 유지관리 : L = 1,890m, B = 25 ~ 30m / 6000만원

## □ 앞으로의 계획

- 경인로 등 도로유지관리 및 소규모 주민편익사업 : 2 ~ 12월
  - 현장조사 및 주민의견 수렴 : 2월(상반기), 6월(하반기)
    - ▶ 조사구청 홈페이지 및 동 주민센터에 대상지 접수
  - 대상지 선정 : 우선순위 평가기준에 의한 선정
    - ▶ 우선순위 평가 기준 : 노후도, 이용도, 환경개선도, 사업선호도(동 우선순위)
- 가로·보안등 유지관리사업 : 연중
- 하수관 정비 및 준설

상 반 기(70%)	하 반 기(30%)
<ul style="list-style-type: none"> <li>• 조사 및 실시설계 : 1 ~ 2월</li> <li>• 사업시행 : 3 ~ 7월</li> </ul>	<ul style="list-style-type: none"> <li>• 조사 및 실시설계 : 7 ~ 8월</li> <li>• 사업시행 : 8 ~ 11월</li> </ul>

- 역곡천 하상준설 및 범면잡초제거 : 연중



# 틈새없는 재난·재해 예방

재난관리 시설물과 장비에 대한 철저한 사전점검과 정비, 노후시설물 보수 등의 예방활동으로 시민의 소중한 생명과 재산 보호

## □ 사업개요

### ○ 시설물 현황

- 시특법대상 시설물 : 송내지하차도 등 7개소
- 특정관리대상 시설물 : 심곡고가교 등 47개소
- 기타관리대상 시설물 : 송내육교 등 15개소

### ○ 사업량

- 동남지하차도 등 정밀점검 용역 : 5개소 / 1억2000만원
- 송내보도육교 등 구조물 유지관리 : 19개소 / 1억3000만원
- 제설작업용역 및 염화칼슘구입 : 1식 / 1억6000만원
- 비상급수 및 대피시설 유지관리 : 1식 / 3000만원
- 양수기 등 재해장비 유지관리 : 84개 / 300만원

## □ 앞으로의 계획

- 재난관리상황실 운영 : 연중(24시간)
- 비상급수 및 대피시설 유지관리 : 연중
- 동남지하차도 등 정밀점검 용역 : 3 ~ 9월
- 송내보도육교 등 구조물 유지관리 : 연중
- 특정관리대상 시설물 안전점검 : 상·하반기
- 해빙기·태풍대비 재난취약시설물 안전점검 : 2, 8월
- 양수기 등 수방자재 점검 : 4, 9월
- 제설장비 점검 및 제설함 설치 : 11월

# 불법 노점상 · 노상적치물 정비

시민통행에 불편을 가중시키고 도시미관을 저해하는 불법 노점상 및 노상적치물 정비를 쾌적하고 안전한 가로환경 조성

## □ 사업개요

### ○ 노점상 현황

계	포장마차	좌 판	보따리	차량노점
90	30	29	8	23

### ○ 정비방침

- 시민여론 형성, 노점상과의 소통과 협상을 통해 자율적 정비
- 기동단속반 운영 등 강력한 행정집행으로 노점상 근절 조치
- 노점상 불매운동 등 대시민 홍보 활동 전개
- 정비완료 지역에 대하여 지속적인 단속과 사후관리 병행

## □ 앞으로의 계획

- 노점상 및 노상적치물 정비 : 연중
  - 자율정비 계고 및 행정대집행
  - 상습 고질적인 노점상은 과태료 부과 및 사법기관에 고발조치
- 노점상 이용안하기 홍보 캠페인 전개 : 5, 10월
  - 안내문 배부, 기타 홍보매체 활용 등
- 상습 발생지역 용역단속원 고정배치 : 연중
  - 취약지역 및 상습 발생지역 지속 순찰 불법행위 근절
  - 자진정비 미이행자 강제집행 및 고발조치 확행

# 도시건축과

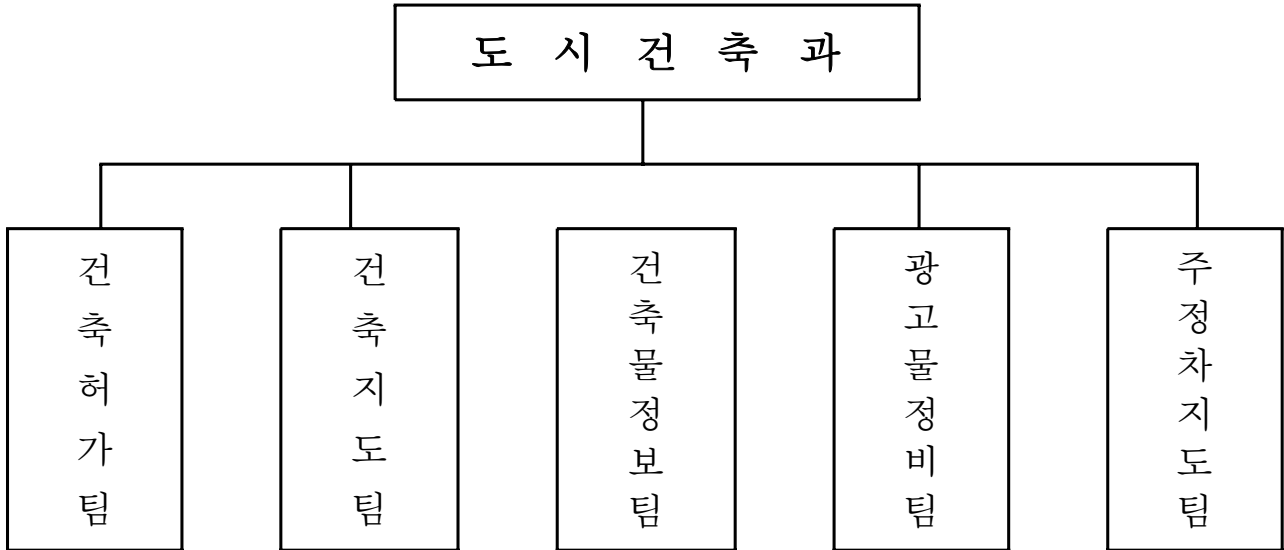
□ 조직 및 인력현황	—————	27
□ 주요업무 보고		
○ 건축물의 공공성 확보	—————	28
○ 건축사 업무대행건축물 지도점검	—————	28
○ 건축물대장 말끔서비스 운영	—————	29
○ 불법 광고물 정비	—————	30
○ 시민이 공감하는 주정차 지도단속	—————	31
□ 특색사업		
○ 현수막 없는 소사 만들기	—————	32



# 조직 및 인력현황

□ 조 직 : 5팀

(2011. 1. 1. 현재)



□ 인 원 : 20명(현원 : 21명)

(단위 : 명)

팀 별	계	일 반 직							기 능 직					별정직 지 도
		4급	5급	6급	7급	8급	9급	6급	7급	8급	9급	10급		
계	정원	20	1	5	5	1	2				1	5		
	현원	21	1	5	5	1	1			3	5			
건축 허가팀	정원	4	1	1	1		1							
	현원	4	1	1	1	1								
건축 지도팀	정원	3		1	1	1								
	현원	2		1	1									
건축물 정보팀	정원			1	1		1							
	현원			1	1		1							
광고물 정비팀	정원	3		1	1						1			
	현원	4		1	1					1	1			
주정차 지도팀	정원	7		1	1							5		
	현원	8		1	1					2	4			

# 건축물의 공공성 확보

보행로의 전력지상개폐기로 인한 시민불편 초래와 건축물 신축·철거시 발생하는 석면분진 피해 등 생활불편요인을 사전 해소

## □ 사업개요

- 건축허가시 공공성 향상을 위한 건축행정지도

## □ 앞으로의 계획

- 지상개폐기 대지내 설치로 보행권 회복
  - 허가시 대지내 위치 지정 → 사용 승인시 설치 확인
- 석면분진 피행방지 지도
  - 허가, 신고 접수시 피해방지 홍보물 배부 및 안내
- 가설울타리 공공표준안제 시행
  - 대상 : 건축심의 대상 및 20m 이상 주요도로변 건축공사장
- 공장건축물 허가시 옥상주차장 설치유도
  - 지상1층 작업공간 극대화 및 휴게공간 조성 적극 유도

# 건축사업무대행 건축물 지도점검

건축사가 사용 승인한 건축물에 대하여 허가도서와 현장의 일치여부를 점검함으로써 건축사 수입업무 지도감독을 강화하여 건전한 건축질서 확립

## □ 사업개요

- 대 상 : '09년 하반기·'10년 상반기 건축사업무대행 사용승인 건축물
- 방 법 : 건축사 현장조사서와 일치여부 확인 등 위반사항 조사

## □ 앞으로의 계획

- 점검기간 : 상반기(4 ~ 5월), 하반기(8 ~ 9월)
- 조치계획
  - 경미한 위반사항은 현지 시정조치
  - 건축사 업무관련 위법사항에 대하여 건축사 의견 청취 및 행정처분
  - 위법사항은 건축물대장 등재 추진 및 건축주에게 충분한 계고 조치
  - 계고 후 미이행시 이행강제금 부과와 고발 등 행정조치

# 건축물대장 말끔서비스 운영

건축물의 철거·멸실에서 등기말소까지의 원-스톱 서비스와 실제현황과 맞지 않는 건축물대장의 직권정리 및 안내로 건축행정의 신뢰성 제고

## □ 사업개요

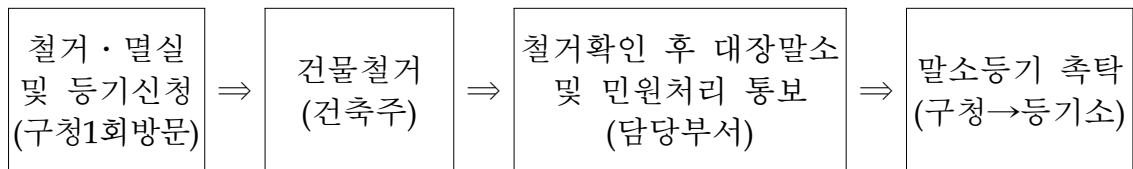
- 건축물의 철거 또는 지번변경 신고시 등기까지 대행서비스
  - 기존의 기재사항변경 및 직권정리의 경우에만 하던 서비스를 확대운영
- 건축물대장의 정확한 정비로 공부의 신뢰성 제고 및 시민의 재산권 보호
  - 철저한 현황조사로 실제현황 및 등기와 불일치하는 건축물대장 직권정리

## □ 앞으로의 계획

### ○ 건축물 철거·멸실 신고 및 등기 원-스톱 처리

- 건축물 철거·멸실 신고시 등기신청을 동시에 접수하여 등기축탁을 대행하는 원-스톱 서비스

▶ 기존의 건축물 철거·멸실 신고 처리업무는 시청 건축과 소관으로 서비스 미제공



### ○ 건축물대장의 정확한 자료관리 및 정비

- 불일치 건축물대장 직권정리
  - 기간 : 연중 / 자료수집 1 ~ 3월, 현장조사 및 정리 3 ~ 12월
  - 대상 : 토지이동사항 미반영되거나 지번 불일치, 부존재 건축물 등
- ▶ 직권정리 불가한 사항은 소유자에게 안내하여 정리 유도
- 건축물대장 미등재 항목 정비 : 대지면적, 건폐율, 용적률 등
- 건축물대장 소유권 자료정비 : 등기부등본과 대조작업

# 불법 광고물 정비

도로변에 무질서하게 도시미관을 저해하는 불법 광고물을 정비하여 쾌적한 생활환경 조성

## □ 사업개요

- 정비지역 : 경인로 등 5개 주요 노선
  - ▶ 경인로, 소사로, 안곡로(괴안회주로), 법안로(법박로), 중동로(복숭아로)
- 정비대상 : 불법 고정·유동광고물

## □ 앞으로의 계획

- 정비대상 광고물 일제 조사 : 1 ~ 3월
  - 구 간 : 경인로 등 5개 주요 노선
  - 대 상 : 불법 고정·유동광고물, 현수막, 벽보 등
- 음란·퇴폐적 선정성 유해광고물 정비 : 1 ~ 4월
  - 청소년 유해광고물 일제정비 및 철거
    - ▶ 유흥밀집지역에 대한 중점 단속구간 지정운영, 취약시간(야간) 단속 확행
  - 강력한 법집행 대응 : 과태료 부과 및 청소년 유해광고물 배포자 고발 확행
- 불법 광고물 정비 : 4 ~ 12월
  - 시민의 통행 불편을 초래하는 입간판, 에어라이트
  - 도시미관을 해치는 현수막, 벽보, 전단지 등 불법지류 제거
- 철거한 불법 현수막 재활용 추진 : 4 ~ 12월
  - 철거한 불법 현수막을 천, 나무막대, 끈으로 분리
    - ▶ 각 종류별 수요처(청소팀, 농정팀, 주민센터, 학교, 농어촌 등)확보 후 공급



# 시민이 공감하는 주정차 지도단속

시민이 공감하는 선진 주차문화 조성 및 주정차 위반 차량에 대한 탄력적인 지도·단속으로 시민의 안전과 원활한 교통 흐름 조성

## □ 사업개요

- 불법 주·정차 금지 단속구간 : 130개소 55,062m
- 단속반 운영 : 2개조 4명
  - 현장단속 1개조 2명 / 민원처리 1개조 2명
- 무인단속 시스템(CCTV) 운영 : 부천역 남부 등 14개소

## □ 앞으로의 계획

- 월별 중점 단속대상 설정 효율적 운영
  - 출·퇴근 시간대별 : 학교 주변, 역 주변, 주요 사거리 주변 등
  - 취약지 노선별
    - 경인로 : 유한대학 ~ 인천시계 6,180m
    - 소사로 : 소사역 ~ 시흥시계 2,600m
- 도로이용 효율성 제고를 위한 교통운영 선진화 방안 추진
  - 종교시설 및 각종 행사장 주변도로 주차 허용
    - ▶ 조건 : 주차 안내요원 배치
  - 심야시간 구시가지 및 주차면수 부족 공동주택 도로변 (편도2차선) 주차허용 : 매일 22:00 ~ 익일 06:00
    - ▶ 소사로 소사회주로 사거리 ↔ 풍년3길 앞, 소사본3동 풍림아파트 인근 양방향
- 단속 방법의 개선 : 소통을 통한 단속으로 시민 공감대 형성
  - 불법 주정차 및 교통 불편 민원 적극 해결
  - 주정차 위반 단속 의견진술의 적극 수렴으로 공정성 확보

## 현수막 없는 소사 만들기

도시가로미관을 해치는 대표적 불법 광고물인 현수막의 난립을 차단하고자 현수막이 없는 거리를 시범 운영하여 쾌적한 도시 환경 조성

### □ 사업개요

- 1단계(2011년) : 소사로 2.1km
- 2단계(2012년) : 경인로 등 간선도로 3개소 10.4km
- 3단계(2013년) : 100.5km
  - 보조간선도로 하우로 등 14개 노선 22.1km
  - 이면도로(골목길 포함) 78.4km

### □ 앞으로의 계획

- 시범거리 운영 : 소사역 ~ 시흥시계
- 중점 정비대상 : 구간내 모든 현수막
- 추진방법
  - 시범 구간 운영을 위한 사전 홍보 : 1 ~ 3월
    - 각종 홍보매체를 통하여 충분히 홍보
    - ▶ 지방지, 트위터, 행정기관 방문 고객, 상가 안내문 전달 등
    - 공공목적 현수막에 대해서는 게시 자제 및 자진 철거 협조 요청
    - ▶ 주민센터, 경찰서, 지구대, 학교 등 관공서
  - 불법 현수막 정비 : 4 ~ 12월
    - 상설 전담반 운영 : 2개조 4명 / 1일 1회 이상 순찰
    - 1차·2차 자진정비 계도
    - 고질적인 상업주에 대한 과태료 부과·고발

### □ 기대효과

- 현수막 없는 쾌적한 환경 조성 및 기초질서 확립
- 행정기관 솔선수범을 통한 시민 공감대 형성