



부산시

2012. 11. 21.(수)~12. 20.(목)  
제183회 부산시의회(제2차 정례회)

## 2012. 주요업무추진실적

행정복지위원회

○ 교육청 소년과

교육정보센터



# 보 고 순 서

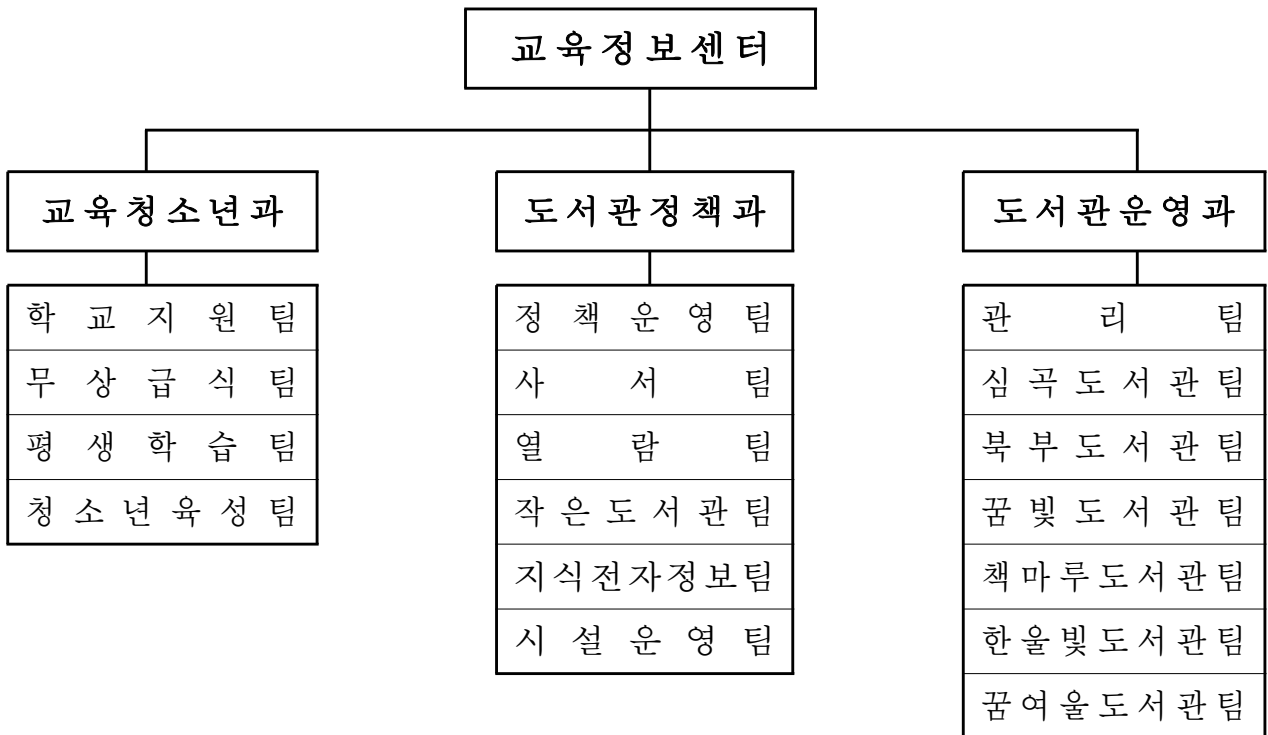
○ 일반 현황	_____	1
○ 센터 주요업무 추진성과	_____	4
○ 교육청소년과	_____	5



# 일 반 현 황

□ 조 직 : 3과 17팀

(2012. 10. 31. 현재)



□ 교육청소년과 인원 : 16명(현원 : 16명)

(단위 : 명)

과 별	계	일 반 직						기 능 직					별정직 지 도	
		4급	5급	6급	7급	8급	9급	6급	7급	8급	9급	10급		
계	정원	16	1	1	5	4		2		1		2		
	현원	16	1	1	5	5	1			1	2			
교육청소년과	정원	16	1	1	5	4		2		1		2		
	현원	16	1	1	5	5	1			1	2			

□ 위원회 현황

명 칭	구성일자	위원수 (명)	위원장 (의 장)	설 치 근 거
부천시 학교폭력 지역협의회	2012.3.23	15	부시 장	부천시 학교폭력 예방 및 피해자 지원에 관한 조례
부천시 학교급식 지원심의위원회	2010.8 .9	11	부시 장	부천시 무상급식등지원에 관한조례
부천시 친환경급식 지원센터운영위원회	2012.5.18	13	최순영	부천시 무상급식등지원에 관한조례
부천시평생 학습협의회	2003.4.10	12	시 장	부천시 평생학습진흥조례
부천시지방청소년 육성위원회	1991.11.29	14	시 장	부천시 지방청소년육성위원회 운영조례
부천시학교밖 청소년교육 지원위원회	2012.7.30	15	시 장	부천시 학교밖 청소년의 성장 및 교육지원 조례

□ 학교현황

계	초	중	고	특수학교	비 고
125	62	32	29	2	

□ 부천 장학재단 현황

설립근거	법인형태	설립허가	설립등기	이사장	예치액 (백만원)	비고
부천장학재단 설립조례	재단법인	2009.1.8	2009.1.14	원종섭	6,200	

□ 부천시 평생학습 현황

명 칭	위 치	규모(㎡)	개 관 일	기 능	비 고
부천시민 학습원	원미구 부흥로 403	554	2011.6.28	시민학습 정책 수립 및 지원	
부천시 평생학습센터	원미구 부흥로 403	113	2003.7.1	평생학습 프로그램 개발 및 운영	

## □ 청소년시설 현황

연번	시 설 명	위 치	규 모	수탁법인	개관일	
1	부천시 청소년수련관	원미구 상1동 394-2	○부지면적 : 9,118㎡ ○건축연면적 : 2,030.8㎡ (지하2층, 2층,3층)	재단법인 부천문화재단	'99. 7. 1.	
2	부천시산울림 청소년수련관	원미구 춘의동 328-3	○부지면적 : 35,024㎡ ○건축연면적 : 2,626.27㎡ (지하1층/지상2층)	재단법인 부천문화재단	'06. 10. 31.	
3	고리울 청소년문화의집	오정구 고강본동 364-2	○부지면적 : 845.9㎡ ○건축연면적 : 1,326.18㎡ (지하1층/지상3층)	학교법인 가톨릭학원	'01. 3. 1.	
4	송내동 청소년문화의집	소사구 송내2동 387-7	○부지면적 : 3,465.2㎡ ○건축연면적 : 439.5㎡ (3층)	재단법인 부천YMCA	'94. 9. 5.	
5	부천여성 청소년센터	원미구 원미1동 99-2	○부지면적 : 1,991㎡ ○건축연면적 : 1,169.45㎡ (3층,4층)	재단법인 부천문화재단	'05. 9. 9.	
6	부천시 청소년상담 복지센터	본소	원미구 상1동394-2 (복사골문화센터)	○건축연면적 : 147.6㎡ (3층)	사회복지법인 생명의전화	'94. 8. 31.
		오정 분소	원미구 도당동 132 (부천시립북부도서관)	○건축연면적 : 84㎡ (3층)	사회복지법인 생명의전화	'12. 7. 1.
7	부천시모퉁이 청소년쉼터	원미구 역곡1동 114-11	○부지면적 : 330.7㎡ ○건축연면적 : 147.15㎡ (지하1층/지상2층)	재단법인 성심수도회	'05. 3. 1.	

# 교육정보센터 주요업무 추진성과

## □ 센터의 비전

- 미래를 준비하는 최고의 교육도시 인프라 구축

## □ 주요업무 추진성과

### ○ 교육경비 지원 및 친환경 무상급식 실시

- 학교시설 개선을 통한 교육의 질 향상
- 초·중 학생들의 건강 향상 및 학부모 경제적 부담 해소
- 급식의 안전성과 효율성을 위한 친환경 급식지원센터 운영

### ○ 부천 아트밸리 운영

- 학생들의 예술을 접할 수 있는 기회 제공으로 인성함양 도모
- 문화특별시 부천에 걸맞는 예술의 대중화 및 인재 발굴

### ○ 배움과 나눔의 평생학습

- 시민학습의 집적화 및 공동체 학습 시스템 구축으로 평생학습 실현

### ○ 꿈과 희망이 있는 청소년 육성

- 문화와 예술을 접할 수 있는 기회 확대 지원
- 스포츠, 진로 및 직업체험, 사회참여 활동의 분야별 맞춤 지원

### ○ 장학사업 시행

- 장학사업을 통한 지역의 우수인재 발굴 육성
- 저소득층 학생의 학비 지원을 통한 학업기회 제공

## □ 향후과제

- 친환경 무상급식의 안전성과 효율성 도모
- 학부모, 학생이 체감할 수 있는 다양한 교육 지원
- 체계적 평생교육의 기회제공으로 시민역량 함양

# 교육청소년과

## □ 2012년도 주요업무 추진실적

- 친환경 무상급식 실시 \_\_\_\_\_ 7
- 교육경비 지원확대로 교육의 질 향상 \_\_\_\_\_ 8
- 장학사업 시행으로 소외 없는 교육환경 조성 \_\_\_\_\_ 9
- 부천아트밸리 운영 \_\_\_\_\_ 10
- 배움과 나눔이 있는 평생학습 진흥 \_\_\_\_\_ 11
- 꿈과 희망을 갖는 건강한 청소년 육성 \_\_\_\_\_ 12



# 친환경 무상급식 실시

## □ 사업개요

- 추진 일정 및 예산액

(단위:백만원)

연 도 별	2011년	2012년	2013년	2014년
대 상	초등 전체	유치원 만5세 초·중 전체	유치원. 초·중 전체	유치원. 초·중 전체
전체 예산	20,368	42,089	44,138	46,712
교육특별비	10,183	17,701	21,479	22,553
도 비		1,575		
시 비	10,183	22,813	22,659	24,159
학생수(명)	53,883	85,569	88,394	87,000
친환경 식자재공급		쌀	쌀,김치,육류	쌀,김치,육류

## □ 추진실적

- 2012. 3월 : 유치원 만5세아, 초·중학교 전체 무상급식 실시
- 2012. 4월 : 급식지원센터 개소
- 2012. 6월 : 무농약쌀 잔류농약 검사 ( 177개 전 항목 음성 판정)
- 2012. 6월 : 2012년 친환경 무상급식 만족도 조사(만족도 86%)
- 2012. 7월 : 무상급식 발전을 위한 초, 중학교 영양교사 간담회
- 2012. 9월 : 친환경 무상급식지원 심의위원회 위원 위촉 및 2013년 예산심의
- 2012. 10월 : 2013년 친환경 식재료 공급지원을 위한 협약식 개최

## □ 향후계획

- 2013년 유치원·초등학교·중학교 전체 무상급식 확대
- 친환경 식자재(쌀, 김치, 육류-닭·돼지) 확대 : 2013년 3월부터

## □ 추진성과

- 의무교육기간(초·중학교) 친환경 무상급식 실시로 학교급식의 질을 향상시키고 학부모들의 경제적 부담 해소

# 교육경비 지원확대로 교육의 질 향상

## □ 사업개요

- 대 상 ————— 125개교(초등 62, 중등 32, 고등 29, 특수 2)
- 사업량 및 지원액 ————— 239사업 15,838백만원

## □ 추진실적

- 하드웨어지원 사업 : 49건 8,211백만원
  - 어학실 구축 및 급식시설 개선 : 17건 2,366백만원
  - 학교시설개선 등 : 32건 5,845백만원
- 소프트웨어지원 사업 190건 7,627백만원
  - 원어민보조교사 및 초등거점영어교실 : 15건 1,040백만원
  - 특성화프로그램 및 부천아트밸리 : 152건 4,535백만원
  - 특수교육보조원 등 복지관련 사업 : 23건 2,052백만원

## □ 향후계획

- 교육경비 2014년까지 일반회계의 3%까지 증액
  - 부천시 일반예산액의 1.9% 수준인 교육예산을 2014년까지 3%로 증액하여 청소년이 공부하기 좋은 '교육도시 부천' 실현

### ※ 연도별 교육경비 확대계획

(단위 : 백만원)

연 도 별	2010년	2011년	2012년	2013년	2014년	비 고
시예산액(일반회계)	803,362	754,513	831,800	810,000	810,000	
교육경비 예산액	12,574	16,203	15,838	20,200	24,300	
교육경비/시예산	1.6%	2.1%	1.9%	2.5%	3%	

## □ 추진성과

- 교육경비의 지원 및 학교 시설환경 개선으로 교육도시 부천 실현
- 학교 교육과 연계되는 수요자 중심의 교육경비 지원을 통한 우수인재 육성 및 사교육비 경감에 기여

# 장학사업 시행으로 소외 없는 교육환경 조성

## □ 사업개요

- 고·대학교 우수학생 및 저소득학생 장학생 선발 지원
- 대학생 학자금 대출이자 지원
- 사업주체 : 재단법인 부천장학재단

## □ 추진실적

- 장학금 지급 ————— 137명 255백만원(2011년도 119명 232백만원)
  - 접수 및 선발
    - 접수 : 2012. 3. 6 ~ 4. 13(2회 실시)
    - 장학위원회 심의 선발 : 2012. 4. 23
  - 선발분야 : 5개 분야 (성적우수, 가정환경, 예·체·기능, 다자녀, 지정기탁)
  - 선발인원 : 137명 (고등학생 64명, 전문대생 14명, 대학생 59명 )
  - 장학금 지급
    - 장학금 지급 2012. 5. 10, 9. 20
    - ※ 1인당 지급액 : 고등학생 1.2백만원, 전문대생 2백만원, 대학생 3백만원
- 대학생 상반기 학자금 대출이자 지원 ————— 436명 / 7백만원
  - 지원대상
    - 한국장학재단에서 든든학자금(등록금) 대출자 중 가구 연소득 29,430천원 이하 가구 중 직계존속이나 본인이 1년 이상 부천시에 주민등록이 되어 있는 학생
  - 지원규모 : 1.95%지원(대출이자율 3.9%의 1/2인 1.95%)

## □ 향후계획

- 제8회 정기 이사회 개최 : 2012. 11
- 대학생 하반기 학자금 대출이자 지원 : 2012. 12

## □ 추진성과

- 경제적으로 어려운 학생 및 우수인재 발굴 등을 통해 학부모의 가계부담 경감
- 장학금 지원 및 대학생 학자금 대출이자 지원을 통한 실질적인 교육 기회 균등 실현

# 부천아트밸리 운영

## □ 사업개요

- 사업기간 : 2012. 3월 ~ 지속 실시
- 대상학교 : 계남초등학교 등 초·중학교 97개교
- 지원분야 : 20개 종목(합창, 만화, 미술, 기악, 사물놀이, 댄스 등)
- 지원내용 : 강사비, 교육 기자재, 공간 리모델링, 프로그램운영비 등
- 예산액 : 1,514백만원

## □ 추진실적

- 부천아트밸리사업 강사선정 \_\_\_\_\_ 2월, 163명
  - 오케스트라 31, 만화 애니메이션 22, 민요 및 전통악기 등 110
- 유희교실 활용공간 리모델링 \_\_\_\_\_ 42개교, 625백만원
- 부천아트밸리사업 운영 만족도 설문조사 \_\_\_\_\_ 6월 / 3,183명
  - 평균만족도 96.1%(강사98.5%, 학부모97.9%, 학생94.8%, 교사96.4%)
- 부천아트밸리사업 사례집 제작 계획 수립 \_\_\_\_\_ 7월

## □ 향후계획

- 부천아트밸리사업 프로그램 발표회 개최 \_\_\_\_\_ 11월 21~22일
- 부천아트밸리사업 운영 사례집 발행 \_\_\_\_\_ 12월
- 2013년 부천아트밸리사업 확대운영
  - 고등학교 전체확대 : 1개교 → 19개교
  - 초·중학교 프로그램 수 확대 : 1개 → 2개 프로그램
  - 일반시민 확대 추진대비 시범학교 운영 : 10개교

## □ 추진성과

- 관내 문화예술 인프라를 활용한 전문교육으로 학교 문화예술교육의 질적 향상 도모
- 학생들에게 문화예술적 소양을 키워줌으로써 감수성과 창의성 함양  
예능분야 소질개발, 사교육비 절감.

# 배움과 나눔이 있는 평생학습 진흥

## □ 사업개요

- 시민학습의 집적화 및 학습공동체 형성을 위한 만남의 장 제공
- 시민교육과정의 체계적 운영 및 맞춤형 평생학습 활성화

## □ 추진실적

- 시민학습원 이용
  - 시민학습원 : 913회/16,024명  
(교육 : 442/10,033, 회의 : 91/2,050, 동아리 모임 : 350/2,866, 기타 : 30/1,075)
  - 장난감도서관 : 14,949명(유아 : 8,806, 학부모 : 6,143)
- 시민 평생학습 프로그램 운영
  - 시민교육과정 및 시민대학 운영 : 주민자치센터 등 93개 기관/7,243명/100백만원
  - 평생학습마을 만들기 사업 : 원종, 고강복지회관/1,192명/10백만원
  - 우수학습동아리 지원 사업 : 여성발명지도사 동아리 등 14개 동아리/10백만원
  - 가정과 사회가 함께하는 토요학교 : 부천MCA등 12개 기관/2,712명/75백만원
  - 청소년 방학특별프로그램 : 갯벌체험 등 6개 프로그램/ 214명//10백만원
- 생애 기초능력 향상 및 시민 자아실현 프로그램 운영
  - 성인문자해독 교육사업 : 고강복지관 등 13개소/48개 프로그램 1,025명/70백만원
  - 성인장애인 평생교육 : 부천혜림원 등 10개 기관/ 3,048명/48백만원
  - 맞춤형 평생학습교실 운영 : 덕산초 등 3개교/21개 프로그램/ 8,984명/46백만원
  - 평생교육 e - 러닝 운영 : 1,500개 콘텐츠/월1,600명 수강/30백만원
  - 제8회 평생학습축제 : 10.18~24/문해한마당 등 10개 분야/  
68개 기관 및 동아리 16,000명/50백만원
  - ※ 제1회 전국 평생학습축제 : 11.23~25/대전/홍보관 운영, 동아리 사례발표
- 평생학습 네트워크 협력
  - 시민교육과정 관계기관 연계강좌 : 가톨릭대학교 평생교육원/500명/30백만원
  - 학습네트워크기관 맞춤형 교육 : 고강복지회관 등 32개 기관/623명/23백만원
  - 평생학습관계자 연수 : 5.17-18/전북 부안/35명/부천지역 교육과정 체제  
수립 및 평생교육 영역별 네트워크 발전방안/4백만원
  - 평생학습 심포지엄 : 10. 19/소통마당/사회적 자본으로서의 네트워크 활성화/170명/6백만원

## □ 추진성과

- 평생학습문화의 정착 및 시민 평생학습 활성화
- 시민의 성장과 자발적인 활동의 거점역할 강화

# 꿈과 희망을 갖는 건강한 청소년 육성

## □ 사업개요

- 청소년의 다양한 체험활동 및 활동역량 강화를 위한 사업추진
- 청소년 수련시설 특성화 및 내실화 운영

## □ 추진실적

- 문화·예술 활동을 통한 감수성 함양
  - 청소년연합축제 개최 : 3회 4,000명(구별 1회)
  - 청소년 동아리 활동지원 확대 : 42개 동아리 932명
  - 소외 청소년 문화예술지원 : 2개 프로그램 4개반 운영(121회 786명)
  - 지역밀착형 방과 후 청소년 활동 프로그램 운영 : 476회 7,670명
  - 철도역사이용 청소년 문화 활동 : 11회 2,341명
  - 락 페스티벌 “락(ROCK) & 락(樂)” 운영 : 1회 2,383명
- 스포츠 활동 지원으로 건강한 청소년 육성
  - 부천시장배 청소년 가족 오리엔테어링 대회 : 2회 1,225명
  - 부천시장배 청소년 풋살대회 : 2회 1,506명
- 꿈과 희망을 주는 진로·직업 탐구활동 지원
  - 꿈 찾기 청소년 BIG프로젝트 : 7회 500명
  - 청소년 창의적 체험활동 프로그램 : 10개교 29개 프로그램 12,150명
  - 청소년 창작 미디어 지원프로젝트 : 116회 607명
  - 청소년 인문학 서원 『책 과 창』 운영 : 이용인원 2,647명
  - 진로탐색 프로그램 운영 : 11개교 4,354명
- 위기청소년 보호를 위한 프로그램 운영
  - 거리청소년 보호활동 : 65회 4,496명
  - 청소년 동반자 사업(찾아가는 상담 및 지원서비스) : 동반자 10명 2,540회
  - 위기청소년 지원 사업 : 8개 기관 813회 13,817명
  - 청소년 자살예방프로그램 운영 : 15개 학교 5,091명

## □ 추진성과

- 청소년들의 다양한 활동을 통한 창의적 역량개발 및 건강한 청소년 육성
- 위기청소년 발견 및 보호를 위한 연계 안전망 구축 운영