

2010. 11. 22.(월) ~ 12. 23.(목)
제166회 부천시의회(제2차 정례회)

2010. 주요업무 추진실적

행정복지위원회

- 행정지원과
- 시민봉사과
- 주민생활지원과
- 환경위생과

원 미 구

보 고 순 서

| | | |
|-----------|-------|----|
| ○ 행정 지원 과 | ————— | 3 |
| ○ 시민 봉사 과 | ————— | 11 |
| ○ 주민생활지원과 | ————— | 21 |
| ○ 환경 위생 과 | ————— | 35 |

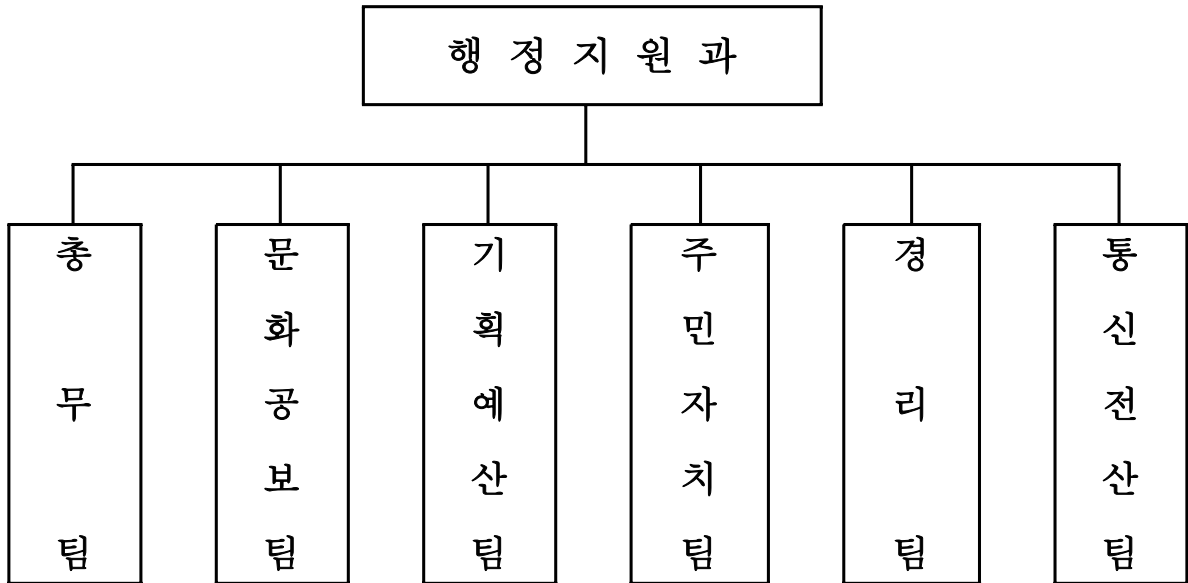
행정지원과

| | | |
|-------------------------|-------|----|
| □ 일반현황 | _____ | 5 |
| □ 2010. 주요업무 추진실적 | | |
| ○ 만족+행복+감동을 더한 신바람 조성 | _____ | 7 |
| ○ 참여하는 조직, 객관적인 인사행정 구현 | _____ | 8 |
| ○ 주민과 함께하는 자치센터 운영 | _____ | 9 |
| ○ 참여하는 주민정보화 교육 실시 | _____ | 10 |

일 반 현 황

(2010. 10. 31. 현재)

□ 조 직 : 6개 팀



□ 인 원 : 정원 42명(현원 42명)

(단위 : 명)

| 구 분 | 계 | 4급 | 5급 | 6급 | 7급 | 8급 | 9급 | 기능직 |
|-----------|----|----|----|----|----|----|----|-----|
| 정 원 | 42 | 1 | 1 | 6 | 11 | 6 | 2 | 15 |
| 현 원 | 42 | 1 | 2 | 6 | 10 | 7 | 2 | 14 |
| 총 무 팀 | 10 | 1 | 2 | 1 | 3 | 1 | | 2 |
| 문 화 공 보 팀 | 5 | | | 1 | 2 | | 1 | 1 |
| 기 획 예 산 팀 | 5 | | | 1 | 2 | 2 | | |
| 주 민 자 치 팀 | 4 | | | 1 | 2 | 1 | | |
| 경 리 팀 | 14 | | | 1 | 1 | 2 | | 10 |
| 통 신 전 산 팀 | 4 | | | 1 | | 1 | 1 | 1 |

※ 행정5:+1(이광희), 기능10:-1

□ 행정조직 및 공무원 현황

(단위:명)

| 행정조직 | | 공무원 현황 | | | | | | | | |
|-------------|------|--------|-----|-----|-----|-----|-----|-----|----|-----|
| | | 계 | | | 일반직 | | | 기능직 | | |
| 과(팀) | 동 | 정원 | 현원 | 과결원 | 정원 | 현원 | 과결원 | 정원 | 현원 | 과결원 |
| 8과 (46팀) | 20개동 | 471 | 460 | -11 | 423 | 411 | -12 | 48 | 49 | 1 |

□ 통·반장 현황

(단위:명)

| 통·반(조례상) | | 통·반장 현황 | | | | 비고 |
|----------|-------|---------|----|-------|-----|----|
| 통 | 반 | 통장 | | 반장 | | |
| | | 현원 | 결원 | 현원 | 결원 | |
| 348 | 2,423 | 334 | 14 | 1,654 | 769 | |

□ 컴퓨터 보유현황

(단위 : 대)

| 총계 | 행정업무용 | | | 주민자치센터 | | | 구 교육장 및 기타 | | |
|-----|-------|-----|-----|--------|------|--------|------------|------------|------|
| | 소계 | 구 | 동 | 소계 | 인터넷방 | 洞전산교육장 | 소계 | 區 전산교육장 | 인터넷방 |
| 883 | 746 | 374 | 372 | 99 | 39 | 60 | 38 | 37 | 1 |

□ 행정차량 현황

(단위:대)

| 구분 계 | 승용차 | 봉고 승합차 | 소형화물 | | 중대형 화물 | 특수차 |
|---------|-----|-----------|------|----|-----------|-----|
| | | | 구청 | 동 | | |
| 68 | 17 | 1 | 13 | 20 | 3 | 14 |

□ 행정자료실(원미북카페) 도서 현황

(단위:권)

| 총수량 | 총류 | 철학 | 종교 | 사회,순수 기술,과학 | 예술 | 언어 문학 | 역사 |
|-------|----|-----|----|----------------|----|----------|-----|
| 3,109 | 91 | 292 | 30 | 707 | 59 | 1,724 | 206 |

만족+행복+감동을 더한 신바람 조성

□ 사업개요

- 내부고객 행복 이벤트 행사 추진
- 직원 참여 행사 확대
- 가족과 행복 끈 맺기

□ 추진실적

- 직급별·직렬별 직원 간담회 ————— 12회 193명
 - 6~9급 등 직급별 8회 108명, 사회복지·시설직 등 직렬별 4회 85명
- 구청 하늘정원 테마 만들기 및 직원 격려 ————— 15회
 - 오찬 및 체육행사 : 7회 • 신바람 나는 직장 호프 day : 8회
- 테마가 있는 월례조회 ————— 4회
 - 문화행사 3회, 교양교육 1회, 행운권 추첨 문화상품권 지급 30명
- 원미구 직원 추억의 사진전 개최 ————— 1회 5,806천원
 - 출품작품 81점(9.27~10.06/복사골사랑방 전시), 시상 18명(최우수 등)
- 원미구 공무원 가족 유답 교육 실시 ————— 1회 60명
- Cleaning Day(사무환경정비의날) 운영 평가 — 9회 / 2회 시상(8개부서)
- Family Day(가정의 날) 운영 ————— 15회(매월 둘째·넷째주 금요일)
- 매월 「특별한 하루」 실시 ————— 휴가 권장(부서장 축하SMS 발송)

□ 향후계획

- Cleaning day(사무환경정비의날) 운영 평가 — 2회/ 1회 시상(4개부서)
- Family Day(가정의 날) 운영 ————— 4회(매월 둘째·넷째주 금요일)
- 원미구 직원 부서화합 경연대회 ————— 1회 8,300천원
 - 구·동 28개 부서를 8개 권역으로 나누어 경연대회 개최

□ 추진성과

- 직원 참여 행사 확대로 부서 및 직원 간 소통과 화합의 계기 마련

참여하는 조직, 객관적 인사행정 구현

□ 사업개요

- 행정수요에 의한 객관적 인사자료 구축
- 6급 무보직 업무분장 개선 등 효율적인 인력운영

□ 추진실적

- 행정수요량 조사 및 업무량 분석
 - 변화하는 동 행정수요량 조사 실시 ————— 3회(4월, 6월, 10월)
 - 동 행정민원처리 현황 자료 수집(민원처리량, 인구수, 복지대상 등)
 - 행정수요에 의한 공정한 인사 운영 : 상·하반기 정기인사 및 수시 인사시
 - 타구와의 과별 업무량 비교 분석 실시 ————— 2010. 2월
 - 지역행정 여건 6개 지표를 타구와 비교분석(민원,지방세,사회복지 등)
 - 2010.조직개편시 구별 인력조정 기초 자료로 활용토록 건의
- 부서장 책임 관리제 추진 ————— 상·하반기 정기인사시 반영
 - 구분청 및 동 6급 대상 부서장 추천인사제 실시 : 2010. 2월
 - 육아, 건강, 애로사항 등 인사고충 상담 및 수렴 : 수시
- 洞주민센터 6급 무보직 업무분장 개선 ————— 14명
 - 洞주민센터 사회복지담당 6급 무보직 직원 실질적인 업무수행
- 결원발생시 행정공백 예방을 위한 대체인력 지원 ————— 27명

□ 향후계획

- 타구와의 과별 업무량 비교 분석 ————— 1회(12월)
- 부서 행정공백 인력지원 확대 ————— 결원발생시 대체인력 신속 지원
- 인사고충 상담 및 고충처리 활성화 ————— 수시

□ 추진성과

- 행정수요에 의한 공정한 인사운영으로 일하는 공직풍토 조성

주민과 함께하는 자치센터 운영

□ 사업개요

- 주민자치센터 운영 활성화 및 주민참여 확대
- 자치역량강화를 위한 교육 및 워크숍
- 전국주민자치박람회 견학 및 주민자치센터 운영 평가

□ 추진실적

- 주민자치센터 운영 활성화 및 주민참여 확대
 - 행복한 마을 만들기 특화사업 선정 : 7개동 46,000천원
 - 소외계층을 위한 1센터 1특화사업 선정 : 20개동 14,000천원
 - ▶ 소외계층 및 다문화가정 등 사랑나누기 사업 등 20개 사업
 - 주민자치센터 프로그램 경연대회 개최 : 에어로빅 등 14개동 프로그램
- 자치역량강화를 위한 교육
 - 주민자치센터 운영 회계실무교육 : 1회 70명
 - 여성위원 역량강화 교육 : 1회 121명
 - 명사초청 특별강연회 개최 : 2회 400명
- 공휴일(토요일) 주민자치센터 개방 지원 ————— 3개동 6,440천원
- 주민자치센터 운영 더러운 곳 정비 사진전 개최 ——— 1회/20개동
- 전국주민자치센터 박람회 견학 ————— 1회/45명
- 상반기 주민자치센터 운영 평가 ————— 1회
- 행복한마을 만들기 사례발표 및 작품전시회 개최 ————— 1회
 - 사례발표 시상 : 7개동, 작품전시회 시상 : 6개동/18명(부문별)
- 주민자치위원 역량강화 워크숍 ————— 1회/80명

□ 향후계획

- 자치역량강화를 위한 워크숍 ————— 11~12월
- 하반기 주민자치센터 운영 평가 ————— 11월

□ 추진성과

- 주민자치 기능강화 및 지역공동체 함양

참여하는 주민정보화교육 실시

□ 사업개요

- 정보접근이 어려운 계층을 대상으로 주민정보화교육을 운영하고 온라인 시정참여를 적극 유도하는 교육을 통해 시정정보를 구체적으로 제공
- 주민정보화교육 전산교육장 : 원미구청 3층 (1회 최대수용인원 27명)
 - 1개월 4개반 운영(09:00 ~ 17:30), 자원봉사 강사 8명
- 동주민센터 전산교육장 : 5개소
 - 교육장소 : 심곡1동, 심곡3동, 역곡1동, 역곡2동, 중3동
 - 컴퓨터 구비현황 : 60대(2010.10월 약대동 교육장 철거)
- 『원미구정보화교육 카페』 운영을 통한 지속적인 교류와 학습공간 마련
 - ※ <http://cafe.daum.net/wonmi-computer>

□ 추진실적

- 주민정보화 교육 실시 _____ 38회 1,026명
 - 『실버반』 / 10회 270명, 『기초반』 / 24회 648명, 『중급반』 / 4회 108명
 - 교육과정별 수강생 공지사항을 SMS로 발송 : 38회/1,155명
- 「찾아가는 주민정보화 교육」 실시 _____ 16회 87명
- 「다문화가정 및 외국인을 위한 정보화교육」 실시 _____ 12회 101명
- 인터넷 교육카페 활성화로 지속적 교류의 장 마련
 - 카페회원 1,200명(2009년) → 1,800명 (2010년 10월 현재)
 - 원미구 정보화교육 카페회원들에게 월1회 시정소식지를 개인메일로 발송 : 10회

□ 향후계획

- 주민 정보화교육 실시 _____ 10회 270명

□ 추진성과

- 맞춤형 교육을 통한 교육이수자 만족도 향상
 - 2009년 : 95.71 → 2010년 : 96.51(0.8↑)
- 찾아가는 정보화교육 및 다문화가정 정보화교육 실시로 모든 구민들이 함께하는 디지털 평등사회 구현
- 정보화교육카페 운영으로 교육이수 후에도 지속적인 학습공간 제공

시민봉사과

| | | |
|--------|-------|----|
| □ 일반현황 | ————— | 13 |
|--------|-------|----|

□ 2010. 주요업무 추진실적

| | | |
|----------------------|----|----|
| ○ 고객이 편안한 열린 민원실 만들기 | —— | 16 |
|----------------------|----|----|

| | | |
|--------------------|----|----|
| ○ 사망처리후 민원일괄서비스 제공 | —— | 17 |
|--------------------|----|----|

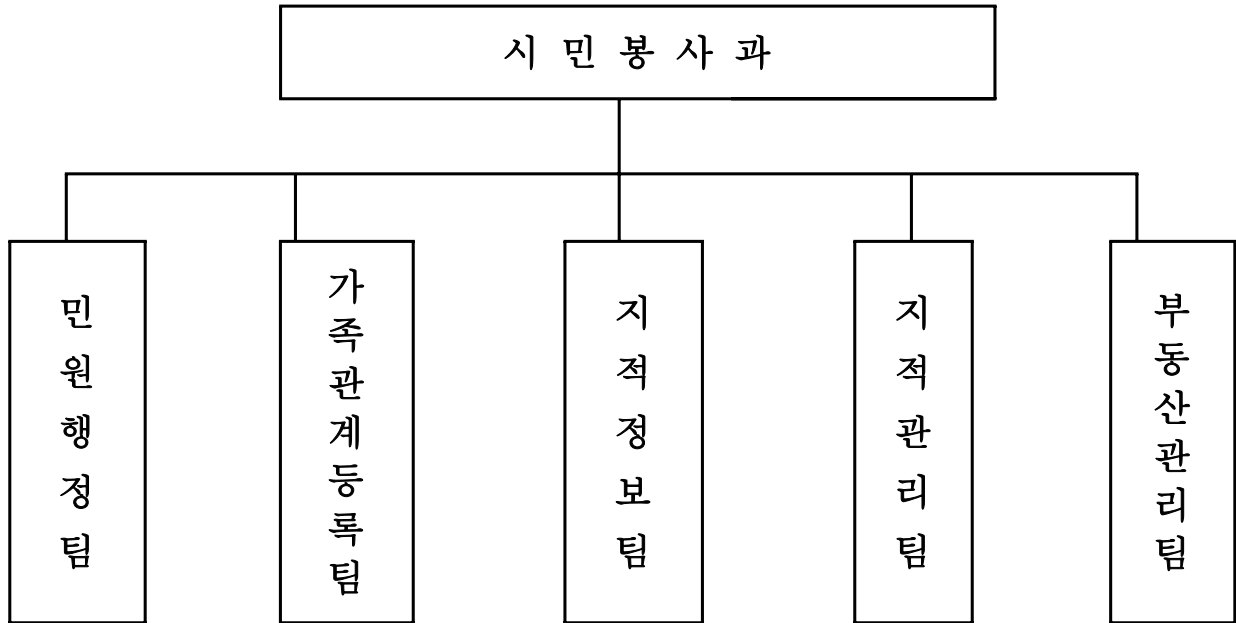
| | | |
|---------------------|----|----|
| ○ 노약자·다문화국민 전용창구 운영 | —— | 18 |
|---------------------|----|----|

| | | |
|-----------------------|----|----|
| ○ 가족관계등록부의 외국인등록번호 표기 | —— | 19 |
|-----------------------|----|----|

일 반 현 황

(2010. 10. 31. 현재)

□ 조 직 : 5개 팀



□ 인 원 : 정원 26명(현원 24명)

(단위 : 명)

| 구 분 | 정원 | 현원 | 5급 | 6급 | 7급 | 8급 | 9급 | 기능직 |
|---------|----|----|----|----|----|----|----|-----|
| 계 | 26 | 24 | 1 | 5 | 11 | 5 | 2 | |
| 민원행정팀 | 9 | 9 | 1 | 1 | 4 | 3 | | |
| 가족관계등록팀 | 5 | 4 | | 1 | 2 | 1 | | |
| 지적정보팀 | 4 | 4 | | 1 | 2 | | 1 | |
| 지적관리팀 | 3 | 3 | | 1 | 1 | 1 | | |
| 부동산관리팀 | 5 | 4 | | 1 | 2 | | 1 | |

□ 인구수

(단위 : 명)

| 세대수 | 인구수 | | | 기타 |
|---------|---------|---------|---------|-----------------------------------|
| | 계 | 남 | 여 | |
| 168,012 | 448,897 | 224,271 | 224,626 | 부천시 인구 (875,425명) 대비 51.27% |

□ 외국인 등록

(단위 : 명)

| 구분 합계 | 한국계 중국인 | 필리핀 | 중국 | 인도 네시아 | 타이 | 베트남 | 방글라데시 | 기타 |
|----------|------------|-----|-------|-----------|-----|-----|-------|-------|
| 7,936 | 4,139 | 538 | 1,109 | 89 | 241 | 544 | 43 | 1,233 |

□ 민원사무처리

(단위 : 건)

| 구분 총계 | 유기민원 | | | | | | 창구민원 | 진정민원 |
|----------|--------|-----|-----|-------|-----|-------|---------|------|
| | 계 | 인허가 | 등록 | 신고 | 면허 | 기타 | | |
| 129,315 | 11,040 | 258 | 819 | 2,133 | 140 | 7,690 | 118,254 | 21 |

□ 가족관계등록부 관리

| 법정동 | 가족관계등록 인구수 | 공부현황 | | | |
|-----|---------------|---------|------|-----|-------|
| | | 가족관계등록부 | 제적부 | 색출장 | 수형인명부 |
| 9 | 149,095 | 303권 | 227권 | 28권 | 10권 |

□ 토지등록

(단위 : 필지수, m²)

| 계 | | 국 유 지 | | 민 유 지 | |
|--------|--------------|-------|-----------|--------|--------------|
| 필지수 | 면 적 | 필지수 | 면 적 | 필지수 | 면 적 |
| 25,922 | 20,581,842.3 | 711 | 591,334.8 | 25,211 | 19,990,507.5 |

□ 토지(임야)대장

(단위 : 장, 권, 호수, 지번수)

| 총 계 | 부 책 식 대 장 | | | | 카 드 식 대 장 | | | | | 토지(임야)전산화일 | | | |
|---------|-----------|-----|----|------------|-----------|--------|-------|------------|------------|------------|--------|-----|----------|
| | 소계 | 토지 | 임야 | 공유지 연명부 | 소계 | 토지 | 임야 | 공유지 연명부 | 집 합 건 물 | 소계 | 토지 | 임야 | 집합 건물 |
| 226,444 | 461 | 121 | 4 | 336 | 67,261 | 38,616 | 1,102 | 12,085 | 15,458 | 158,722 | 25,521 | 436 | 132,765 |

□ 지적(임야)도면

(단위 : 매)

| 계 | 폐 쇄 지 적 (임 야) 도 | | | | | 일람도 | 색인도 | 경 계 점 최소등록부 |
|--------|-----------------|-------|-------|--------|--------|-----|-----|----------------|
| | 소 계 | 1:500 | 1:600 | 1:1200 | 1:6000 | | | |
| 12,463 | 1,038 | 556 | 172 | 296 | 14 | 26 | 29 | 12,370 |

□ 지적측량기준점 관리

(단위 : 점)

| 구분 | 합 계 | 원미동 | 심곡동 | 춘의동 | 도당동 | 약대동 | 소사동 | 역곡동 | 중동 | 상동 |
|-----|-------|-----|-----|-----|-----|-----|-----|-----|-----|-----|
| 총계 | 1,220 | 81 | 109 | 53 | 46 | 30 | 41 | 91 | 416 | 353 |
| 삼각점 | 4 | 1 | | 1 | | | | | 1 | 1 |
| 보조점 | 53 | 5 | 5 | 7 | 5 | 3 | 3 | 4 | 16 | 5 |
| 도근점 | 1,163 | 75 | 104 | 45 | 41 | 27 | 38 | 87 | 399 | 347 |

□ 부동산중개업소

(단위 : 개소)

| 계 | 중개사 | 중개인 | 법 인 | 비 고 |
|-------|-----|-----|-----|-----|
| 1,105 | 989 | 111 | 5 | |

고객이 편안한 열린 민원실 만들기

□ 사업개요

- 고객이 참여하는 열린 민원실 조성
- 다시 찾고 싶은 편안한 공간 조성으로 Green 민원행정 서비스 실현

□ 추진실적

- 고객이 참여하는 열린 민원실 조성
 - 고객만족도 조사 실시(3회/4회)
 - 조사대상 : 400명(부천시 콜센터, 자원봉사센터 활용)
 - 고객만족도 결과 : 92.7%(만족 이상)
- 다시 찾고 싶은 편안한 Green 민원실 조성
 - 정기적인 환경정비 실시로 산뜻한 공간 조성(10회/12회)
 - 민원실 기동, 민원대, 조명박스, LED 조명, 스킨화분, 수족관 등
 - 민원인 편의시설 확충(2종/2종)
 - 복합기(팩스, 복사) 설치, G4C 전용 컴퓨터 설치
 - 양심우산 대여 운영(50개/50개)
 - 양심우산 50개추가 구입 운영 : 10월말 현재 132명이용

□ 향후계획

- 고객만족도 조사 실시 _____ 2010. 12월
 - 조사대상 : 200명(부천시 자원봉사센터 활용)
- 정기적인 환경정비 실시로 산뜻한 공간 지속 유지

□ 추진성과

- 편안함을 느끼고 고객이 참여하는 열린 민원실을 조성함으로써 민원행정 서비스 실현

사망처리 후 민원일괄 서비스

□ 사업개요

- 사망신고 후 후속처리 안내문 제공
- 가족관계등록 민원 처리결과 실시간 문자서비스 제공
- 친권종료자에 대한 가족관계등록부 정리

□ 추진실적

- 사망신고 후속 안내문 제공 _____ 2010. 3월
 - 리플릿 제작 : 5,000매 / 605천원
 - 배부 : 동별 220매
- 가족관계등록민원 처리결과 문자서비스 제공 _____ 7,596건
 - 신고접수건 수 : 11,146건
 - 문자 서비스 제공율 : 68%
- 친권종료자 가족관계등록부 정리 _____ 243건

□ 향후계획

- 가족관계등록 민원 처리결과 문자서비스 제공 지속추진
- 친권종료자 가족관계등록부 지속추진

□ 추진성과

- 사망신고 후속처리에 대한 안내 등의 서비스를 제공함으로써 고객 만족 및 신뢰행정 구현

노약자·다문화국민 전용 창구 운영

□ 사업개요

- 경로자, 장애인, 임산부, 새터민, 다문화국민(외국인) 등에게 한번에 처리할 수 있는 전용 창구 운영
- 무인민원발급기, G4C발급 등 대행처리

□ 추진실적

- 다문화·외국인 등을 위한 전용 창구 설치 ————— 2010. 1월
 - 창구 전담요원 배치 : 주(외국인담당), 부(가족관계 접수담당)
- 부천시 다문화 가족 지원센터 방문 ————— 2010. 1월
 - 다문화 가족 지원센터 직원과 업무협조 토의 및 센터 유인물 지원 협조
- 다문화 국민 외국인 안내 리후렛 제작 및 배부 ————— 1,000부
 - 외국인 등록신청, 주소변경, 확정일자, 교육, 취업, 건강보험 등
- 외국인 상담 현황 실적 ————— 392명
 - 생활편의 정보, 가족관계등록 등, 교육사업 정보, 취업정보, 기타

□ 향후계획

- 다문화 지원을 전담하고 있는 각종 유관 기관과의 연계를 철저히 하여 다양한 정보를 취득 및 제공할 수 있도록 함

□ 추진성과

- 사회적 관심과 배려가 필요한 다문화국민(외국인)에게 전용창구를 마련하여 민원서비스를 제공

가족관계등록부의 외국인등록번호 표기

□ 사업개요

- 2009. 10. 1.부터 가족관계등록부에 외국인등록번호를 기록할 수 있는 규정이 마련됨에 따라,
 - 가족관계등록예규 제314호 제7조(기록대상자가 외국인인 기록방법)
- 시행일 이전 외국인 미등록자에 대한 민원안내 및 홍보 실시
 - 국제혼인, 입양대상자

□ 추진실적

- 안내문 발송 _____ 2010. 2월 ~ 3월
 - 2008년 국제혼인 · 입양 신고대상자 : 186명
 - 2009년 국제혼인 · 입양 신고대상자 : 172명
 - 부천문화재단 다문화가정지원센터, 주민센터 안내문 발송
- 외국인등록번호 등록 실적 _____ 122건(월평균 12.2건)

□ 향후계획

- 가족관계등록부 외국인등록번호 등록 지속추진
- 부천문화재단 다문화가정지원센터 등 외국인 관련센터와 연계추진

□ 추진성과

- 급격히 늘어나는 다문화가정 가족의 외국인등록번호를 기록함으로써 사회구성원으로 받아들임은 물론 신분증명의 불편함 해소

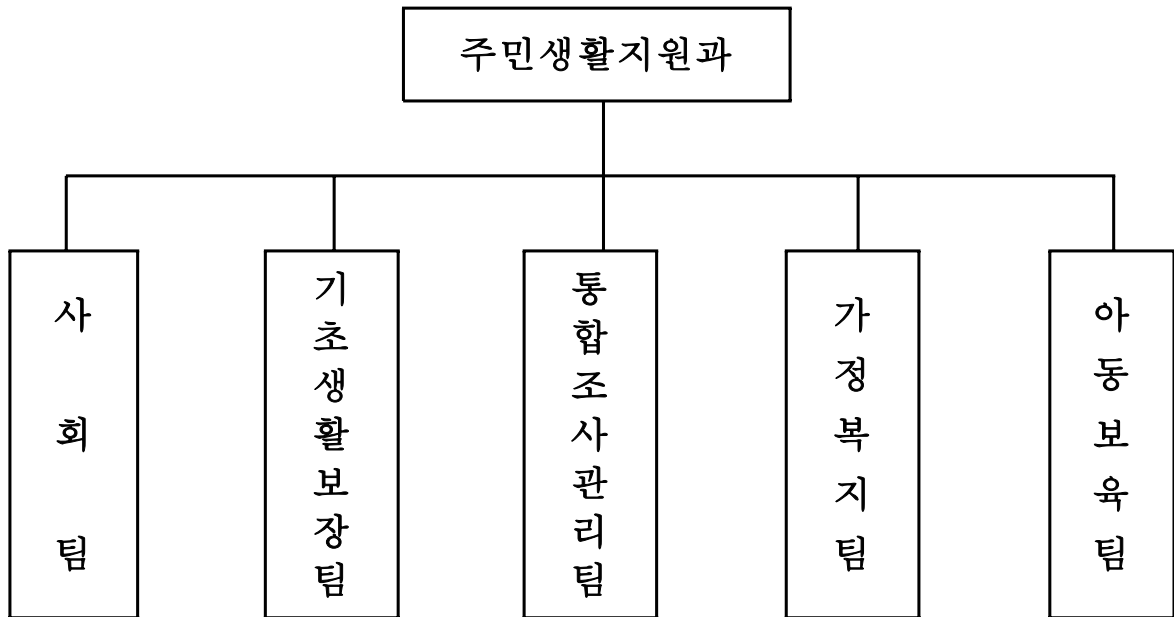
주민생활지원과

| | |
|-------------------------|----|
| □ 일반현황 | 23 |
| □ 2010. 주요업무 추진실적 | |
| ○ 이웃사랑 실천 및 취약계층 자활지원 | 25 |
| ○ 저소득층 일자리 제공 | 26 |
| ○ 기초생활보장수급자 등 생계보호 | 27 |
| ○ 사회복지통합관리망 운영과 통합조사 관리 | 28 |
| ○ 청소년 보호와 행복한 노후 지원 | 29 |
| ○ 쾌적한 경로당 관리 및 기능 활성화 | 30 |
| ○ 질 높은 보육환경 만들기 | 31 |
| ○ 건강하고 행복한 아동 육성 | 32 |
| ○ 취약가구 복지 입양 서비스 제공 | 33 |
| ○ 지구촌 한가족 사랑나누기 | 34 |

일 반 현 황

(2010. 10. 31. 현재)

□ 조 직 : 5개 팀



□ 인 원 : 정원 31명(현원 29명)

(단위 : 명)

| 구 분 | 계 | 5급 | 6급 | 7급 | 8급 | 9급 |
|-----------|----|----|----|----|----|----|
| 정 원 | 31 | 1 | 5 | 7 | 6 | 12 |
| 현 원 | 29 | 1 | 5 | 10 | 10 | 3 |
| 사 회 팀 | 5 | 1 | 1 | 2 | | 1 |
| 기초생활보장팀 | 6 | | 1 | 2 | 2 | 1 |
| 통합조사관리팀 | 10 | | 1 | 4 | 5 | |
| 가 정 복 지 팀 | 4 | | 1 | 1 | 2 | |
| 아 동 보 육 팀 | 4 | | 1 | 1 | 1 | 1 |

□ 기초생활보장수급자 : 4,580세대

(단위 : 명)

| 총 수급자수 | 근 로 무능력자 | 근 로 유 능 력 자 | | | 특 례 수 급 자 |
|-----------|-------------|-------------|------------|---------------|--------------|
| | | 소 계 | 조건부 수급자 | 조건부과 제 외 자 | |
| 7,411 | 6,122 | 1,143 | 197 | 946 | 146 |

□ 등록 장애인

(단위 : 명)

| 구 분 | 계 | 1급 | 2급 | 3급 | 4급 | 5급 | 6급 |
|-----|--------|-------|-------|-------|-------|-------|-------|
| 계 | 18,243 | 1,692 | 2,789 | 3,272 | 2,746 | 3,523 | 4,221 |
| 수급자 | 2,396 | 367 | 640 | 604 | 306 | 249 | 230 |
| 일 반 | 15,847 | 1,325 | 2,149 | 2,668 | 2,440 | 3,274 | 3,991 |

□ 경로당

(단위 : 개소/명)

| 계 | 시 소유 | 임 대 | 개인,단체 | 공동주택 | 이용인원 |
|-----|------|-----|-------|------|-------|
| 151 | 38 | 2 | 8 | 103 | 6,609 |

□ 보육시설

(단위 : 개소/명)

| 계 | 보 육 시 설 | | | | 보육아동수 | 비 고 |
|-----|---------|----|-----|------|-------|-----|
| | 민간 | 직장 | 가정 | 부모협동 | | |
| 269 | 111 | 2 | 156 | - | 7,057 | |

□ 지역아동센터

(단위 : 개소)

| 계 | 복지관 | 종교단체 | 민간단체 | 개인 | 비 고 |
|----|-----|------|------|----|-----|
| 24 | 1 | 4 | 5 | 14 | |

이웃사랑 실천 및 취약계층 자활지원

□ 사업개요

- 이웃돕기 운동 추진 : 기탁성금(품) 전달, 1% 나눔사랑 후원회원 모집
- 저소득층 자활능력 배양 : 자활근로(복지도우미 등)
- 취약계층 자활기반 구축 : 일자리 정보 제공, 자활의식 교육

□ 추진실적

- 이웃돕기 운동 추진
 - 설맞이 이웃돕기 기탁성금(품) 전달 : 6,739명 211백만원
 - 지원물품 : 백미, 과일, 라면, 상품권, 떡, 생필품 등
 - 1%나눔사랑 운동 추진 : 458명 36백만원
- 자활능력 배양 추진
 - 자활근로사업 : 87명 501백만원
 - 생활안정자금 용자 : 10명 49백만원
 - 자활우수 성공사례 제공 : 2회
- 근로능력 수급자 관리
 - 자활기관 위탁의뢰 : 210명
 - 자활장려금 및 자립자금 지원 : 130명 164백만원
- 노숙자 보호 및 관리
 - 행려환자 관리실태 상반기 점검 : 2회(4월, 10월)
 - 대상 : 계요병원 등 8개소 행려환자 14명
 - 행려(노숙)자 보호 및 일자리 정보 제공 : 수시

□ 향후계획

- 연말연시 이웃돕기 추진
 - 1% 나눔사랑 후원금 지급 및 기탁성금(품) 대상자 발굴 전달
- 행려(노숙)자 보호 및 일자리 정보 제공 _____ 수시

□ 추진성과

- 어려운 이웃에 대한 나눔사랑 운동을 통하여 따뜻한 지역사회 조성
- 저소득층 자활능력 배양을 통하여 경제·사회적 자립도모

저소득층 일자리 제공

□ 사업개요

- 저소득층 근로기회 제공 : 희망근로, 공공근로, 지역공동체, 취업알선 등

□ 추진실적

- 희망근로 사업추진 ————— 481명 2,817백만원
 - 기 간 : 2010. 3 ~ 8월(6개월)
 - 사업 발굴 : 26개부서 30개사업
 - 주민숙원사업 22개사업 / 친서민분야 3개사업 / 공공시설물 개보수 2개 사업 / 재해취약시설정비 1개 / 기타 2개사업
 - 희망근로참여자 교육 : 6회 1,418명
 - 희망근로 사업장 현장점검 : 2회(3월, 6월)
- 공공근로사업 추진 ————— 262명/482백만원
 - 단계별 사업 발굴 및 시행 : 2회(1단계, 2단계)
- 취업알선
 - 취업정보센터 운영 : 구인구직2,042명/취업알선2,928건/취업379건
 - 취업설명회 개최 : 2회

□ 향후계획

- 지역공동체 일자리사업 ————— 9. 6 ~ 11.30/140명
- 공공근로 사업추진(4단계) ————— 10. 4 ~ 12.24/40명
- 취업정보센터 운영

□ 추진성과

- 사회취약계층을 대상으로 한시적 일자리 제공을 통한 생계안정 도모
- 저소득 실직자에 대한 맞춤형 취업알선으로 자립기회 제공

기초생활보장수급자 등 생계보호

□ 사업개요

- 국가의 보호를 필요로 하는 저소득층의 생계보호
- 저소득 장애인, 차상위 계층 생활안정지원
- 위기가정 지원을 통한 복지 사각지대 해소

□ 추진실적

- 기초생활보장수급자 급여 ————— 7,411명 18,600백만원
 - 생계, 주거, 교육, 장제, 해산급여 등
- 저소득 장애인 생활안정 지원 ————— 3,839명 2,552백만원
 - 장애수당, 생계보조수당, 자녀교육비, 의료비, 장애인연금 등
- 장애인 보장구 구입 지원 ————— 143건 88백만원
 - 전동휠체어, 전동스쿠터, 정형외과용 구두, 보청기 등
- 의료급여대상자 관리 ————— 4,974세대 8,345명
 - 의료급여 수급자 자격관리, 본인부담금 지원 등
- 취약계층 급여 변동내역 통보 ————— 48회
 - 취약계층 급여내역 개인별 안내문 발송
- 위기가정 발생시 신속한 지원
 - 긴급지원사업 : 159가구 263백만원
(생계비 23가구, 의료비 124가구, 교육비 5가구, 주거비 3가구, 그밖의 지원 4가구)
 - 무한돌봄사업 : 387가구 282백만원
(생계비 306가구, 의료비 27가구, 교육비 2가구, 주거비 1가구, 그밖의 지원 51가구)

□ 향후계획

- 동절기 대비 수급자 각종 급여 지원 ————— 4,528백만원
 - 생계, 주거, 교육, 장제, 해산급여, 장애수당, 장애연금 등
- 긴급복지사업 지속추진 ————— 67백만원
- 무한돌봄사업 지속추진 ————— 148백만원

□ 추진성과

- 저소득층의 최저생활보장으로 빈곤 없는 복지행정 구현
- 투명하고 공정한 복지급여 관리로 사회안전망제도 운영의 내실화

사회복지통합관리망 운영과 통합조사관리

□ 사업개요

- 복지급여신청자에 대한 소득·재산조사, 자격변동사항 관리 및 근로 능력 판정 통합 수행

□ 추진실적

- 사회복지통합관리망 운영 및 복지전달체계 개선 —— 2010. 1. 4 ~
 - 서울행정시스템·사회복지통합관리망 자료정비 : 8,087건
 - 전달체계 개선 : 통합조사팀(7명) → 통합조사관리팀(11명)
 - 소득, 재산 자격조사 및 사후관리 업무이관 : 동 주민센터 → 구청
- 복지급여대상자 통합조사 및 관리
 - 신규 접수 및 조사 : 6,820건

〈2010. 10. 31 기준〉

| 계 | 수급자 | 한부모 | 차상위등 | 보육 | 기초노령연금 | 장애인연금 | 비고 |
|-------|-----|-----|------|-------|--------|-------|----|
| 6,820 | 579 | 172 | 278 | 3,408 | 1,526 | 857 | |

- 기존수급자 자격변동관리 : 42,193건

〈2010. 10. 31 기준〉

| 계 | 인적변동 | 전출입변동 | 소득재산변동 | 보장변동 | 비고 |
|--------|-------|--------|--------|--------|----|
| 42,193 | 2,930 | 21,495 | 5,107 | 12,661 | |

- 수급자 근로능력평가 : 354명(근로능력 있음 : 49명, 없음 : 305명)
- 맞춤형서비스 제공을 위한 사례관리 : 176가구
- 함께하는 런치미팅 실시 : 8회

□ 향후계획

- 기초생활보장수급자 근로능력 평가 (질병, 부상자등)
- 기초생활보장수급자 등 금융재산 확인조사 실시

□ 추진성과

- 급여자격 조사 및 변동관리 업무 일원화로 급여의 효율성·적정성 제고
- 구·동간 정기적으로 통합조사관리 업무에 대한 의견수렴 및 행복e음상 오류 수시 해결로 안정된 업무기반 확보

청소년 보호와 행복한 노후 지원

□ 사업개요

- 청소년 유해환경 지도와 공부방 운영 지원
- 안락한 노후생활지원·복사골실버할인제 추진·경로행사 지원

□ 추진실적

- 청소년공부방 운영보조금 지급 ————— 5개소 67백만원
- 청소년 선도 캠페인 실시 ————— 월1회 3백만원
- 청소년(초,중,고교생,장애아동 등) 성교육 ——— 83회 2,716명 10백만원
- 노인교실 운영지원 ————— 4개소 6백만원
- 복사골 실버협력업소 인센티브(쓰레기 규격 봉투 지급) 제공
 - 지원대상 : 275개소(일반 268개소, 목욕탕 7개소)
 - 지원실적 : 21,880매(50ℓ 280매, 20ℓ 21,600매)
- 노후생활 지원을 위한 연금·수당 지급
 - 기초노령연금(월 2만원 ~ 14만원) : 18,260명 15,383백만원
 - 장수수당(월 2만원) : 1,810명 363백만원
- 지역아동센터 운영 지원 ————— 24개소 858백만원
- 결식아동 급식 지원 ————— 64개소 830백만원
- 경로의 달 행사 지원 ————— 50백만원
 - 경로위안잔치 30백만원, 노인문화축제 15백만원, 노인의날 기념식 5백만원

□ 향후계획

- 청소년 선도 캠페인 및 지도위원 활동비 지급 ————— 2회 5백만원
- 결식아동 급식 지원 ————— 64개소 260백만원
- 노후생활 지원을 위한 연금·수당 ————— 21,320명 3,298백만원
 - 기초노령연금 18,260명, 장수수당 1,810명, 월동난방비 1,250명

□ 추진성과

- 경제적·정서적 지원으로 편안한 노후생활 영위
- 노인의 친화적 경로우대사업으로 삶의 활력 제공

쾌적한 경로당 관리 및 기능 활성화

□ 사업개요

- 경로당 기능 활성화 및 시설물의 안전한 유지 관리
- 풍요로운 여가 활동 지원과 사회봉사활동 참여 기회 제공

□ 추진실적

- 경로당 개보수 및 환경개선(보일러, 방수, 도배장판) —— 72개소 93백만원
- 경로당 안전관리(전기, 도시가스, 정화조 청소) —— 40개소 50백만원
- 경로당 운영비 지원 ————— 151개소 522백만원
- 경로당 통합운영 및 기능 활성화 —— 조마루 남·녀경로당 통합
- 경로당 사회봉사활동 ————— 100개소 113백만원
- 경로당 프로그램 지원 ————— 14개 프로그램 2,835명

□ 향후계획

- 경로당 운영난방비 지급
 - 경로당 난방비 지급 : 139개소 131백만원
 - 경로당 운영비 지급 : 151개소 65백만원
- 경로당 특별 난방비 한시 지원 ————— 151개소 84백만원
※ 지원기준 : 2009.12.31. 등록 경로당(개소별 300천원)
- 경로당 프로그램 운영 지원

□ 추진성과

- 쾌적하고 안전한 여가 공간 제공으로 편리한 환경 조성
- 생산적 복지활동과 사회참여로 보람과 자긍심 고취

질 높은 보육 환경 만들기

□ 사업개요

- 아동 보육료 및 보육시설 미이용 아동 양육수당 등 지원 확대
- 보육종사자 사기진작과 보육마인드 제고로 수준높은 보육환경 조성

□ 추진실적

- 아동보육료 지원 ————— 22,417명 15,214백만원
- 보육시설 미 이용아동 양육수당 지원 ————— 300명 353백만원
- 보육시설 운영비 지원 ————— 269개소 586백만원
 - 냉·난방비, 교재교구비, 환경개선사업비, 시간연장보조교사인건비
- 보육교사 처우개선비, 시간외수당, 특수근무수당 지원 — 1,015명 2,286백만원
- 보육종사자 사기 진작 및 수준향상
 - 우수 보육시설 표창 : 3개소
 - 보육교사 만남의 날 행사 : 6월/218명
 - 평가인증 우수시설 견학 : 2개소/89명
- 보육시설 수준 향상
 - 평가인증 시설 확대 : 80개소 → 128개소

□ 향후계획

- 아동보육료 지원 ————— 29,725명 5,472백만원
- 보육시설 미 이용아동 양육수당 지원 ————— 80백만원
- 보육시설 운영비 지원 ————— 170개소 119백만원
 - 전기 및 가스안전점검 수수료, 시간연장 보조교사 인건비
- 보육교사 처우개선비, 시간외수당, 특수근무수당 지원 — 1,100명
- 보육종사자 사기진작 및 마인드 제고
 - 우수 보육시설 표창 : 5개소
 - 보육시설장 워크숍 : 12월/269명

□ 추진성과

- 보육비용 지원확대 및 보육시설 질적 개선 등 보육현장에 대한 적극적 지원을 통한 양질의 보육환경 조성

건강하고 행복한 아동 육성

□ 사업개요

- 한부모가족 자립 지원 및 소년소녀가정·가정 위탁아동 보호
- 보호가 필요한 아동(기아, 미아, 학대) 적극 지원

□ 추진실적

- 저소득 한 부모가족 지원 ————— 730가구 1,891명 803백만원
 - 학습 및 아동 양육비 : 542백만원
 - 학습재료비 등 3종 : 261백만원
- 소년소녀가정 및 가정위탁아동 지원 ————— 98명 115백만원
 - 부가급여·양육보조금 : 91백만원
 - 특별위로비 등 5종 : 24백만원
- 아동발달계좌 지원 ————— 92명 21백만원
- 저소득층 아동 문화체험 교실 운영 ————— 8월/40명
- 신생아 출산장려금 지원 ————— 169명 129백만원
- 요보호 아동 상담 및 보호 ————— 15명
- 장난감 대여점 『원미토이』 운영 ————— 2,978건/4,312점

□ 향후계획

- 저소득 한 부모가족 지원 ————— 730가구 1,891명 74백만원
 - 학습 및 아동 양육비 : 25백만원
 - 학습재료비 등 3종 : 49백만원
- 소년소녀가정 및 가정위탁아동 지원 ————— 98명 145백만원
 - 부가급여·양육보조금 : 2백만원
 - 특별위로비 등 5종 : 6백만원
- 아동발달계좌 지원 ————— 92명 6백만원
- 신생아 출산장려금 지원 ————— 17백만원

□ 추진성과

- 사회구성의 근간이 아동에 대한 자립능력 배양과 건전한 사회인으로 자랄 수 있는 건강한 가정문화 도모

취약가구 복지입양 서비스 제공

□ 사업개요

- 기간 : 2010. 2월 ~
- 대상 : 복지급여 신청자중 부적합 판정 가구
- 내용 : 복지입양대상자 D/B구축 및 맞춤형복지서비스 제공
 ※ 건강, 가족관계, 경제·교육문제 및 복지욕구, 자립의지, 자활방향
- 방법
 - 사회복지통합서비스 전문요원을 활용, 면밀한 상담·관리
 - 각종 복지정보 제공 및 민간기관 연계

□ 추진실적

- 복지급여 제외자 명단작성 ————— 2010. 2월 / 403가구
- D/B 구축 및 가구방문 상담 실시 ——— 2010. 3 ~ 10월 / 176가구
- 대상자 욕구파악 및 맞춤형 서비스 제공 ————— 509건
 - 기초생활보장 등 법정급여 재신청 : 67건
 - 민간서비스 연계 및 제공 : 442건
 - 복지정보 제공·안내 : 연중·수시

〈단위:건〉

| 계 | 수급 신청 | 긴급, 무한 돌봄 신청 | 기초 노령 연금 신청 | 밀반찬 지원 | 독거 노인 클린 하우스 | 노인 일자리 지원 | 노인 돌보미 지원 | 구직 등록 | 공공근로 희망근로 신청 | 후원금 연계 | 지역아 동센터 | 무료 급식 | 장애인 서비스 | 정보 제공 | 장기 요양 | 민간서 비스등 기타 |
|-----|----------|-----------------------|----------------------|-----------|-----------------------|-----------------|-----------------|----------|--------------------|-----------|------------|----------|------------|----------|----------|------------------|
| 509 | 16 | 47 | 4 | 107 | 31 | 6 | 28 | 15 | 25 | 22 | 30 | 10 | 12 | 78 | 11 | 67 |

※ 대상자 별 서비스 중복 제공

□ 향후계획

- 대상자 추가 발굴 및 맞춤형서비스 제공·연계 지속 추진
- 복지입양서비스 평가 및 분석 : 2010. 11월

□ 추진성과

- 복지급여 부적합 판정된 저소득 가구에 대해 다양한 복지정보와 민간서비스 제공 등 맞춤형 서비스 실시로 복지만족도 향상 및 복지사각지대 해소

특수시책

-다문화가정 멘토링 사업을 통한- 지구촌 한가족 사랑나누기

□ 사업개요

- 다문화가정 여성과 결연 희망 여성공무원을 멘토로 지정
- 일상생활을 영위하는데 어려움이 없도록 다양한 지원 활동

□ 추진실적

- 다문화가정 멘토공무원 모집
 - 기 간 : 2010. 9. 2 ~ 9. 10
 - 참여인원 : 26명(여성공무원)
- 다문화가정 결연식
 - 일 시 : 2010. 11. 1(월) 10:30~13:00
 - 장 소 : 부천여성청소년센터 소공연장(4층)
 - 참석인원 : 50명(멘토공무원 26, 다문화가정 24)
 - ▶ 베트남 9, 필리핀 5, 중국 5, 태국 2, 인도네시아 1, 캄보디아 1, 일본 1
 - 행사내용 : 멘토공무원 교육, 결연식, 결연증서 전달 등

□ 향후계획

- 멘토 공무원 활동
 - 활동기간 : 2010. 11 ~ 2011. 10 (1년)
 - 활동주기 : 월 2회 이상(둘째·넷째주 수요일)
 - 활동내용 : 고충상담, 음식만들기, 시장보기, 은행업무 등 지원
 - 활동시간 : 근무시간 또는 휴일을 이용하여 활동
 - ☞ 근무시간 외 또는 휴일 봉사활동 시 자원봉사활동 시간 인정
- 멘토 활동 기록서 작성
 - 작성시기 : 분기별 1회(2011. 3, 6, 9월)
 - 작 성 자 : 멘토공무원 전원
 - 작성내용 : 활동내역, 건의사항, 특이사항, 향후 발전방향 등 기록

환 경 위 생 과

□ 일반현황 _____ 37

□ 2010년도 주요업무 추진실적

○ 3무 불이행업소 3진 아웃제 실행 _____ 39

○ 다중이용 접객업소 청결관리 _____ 40

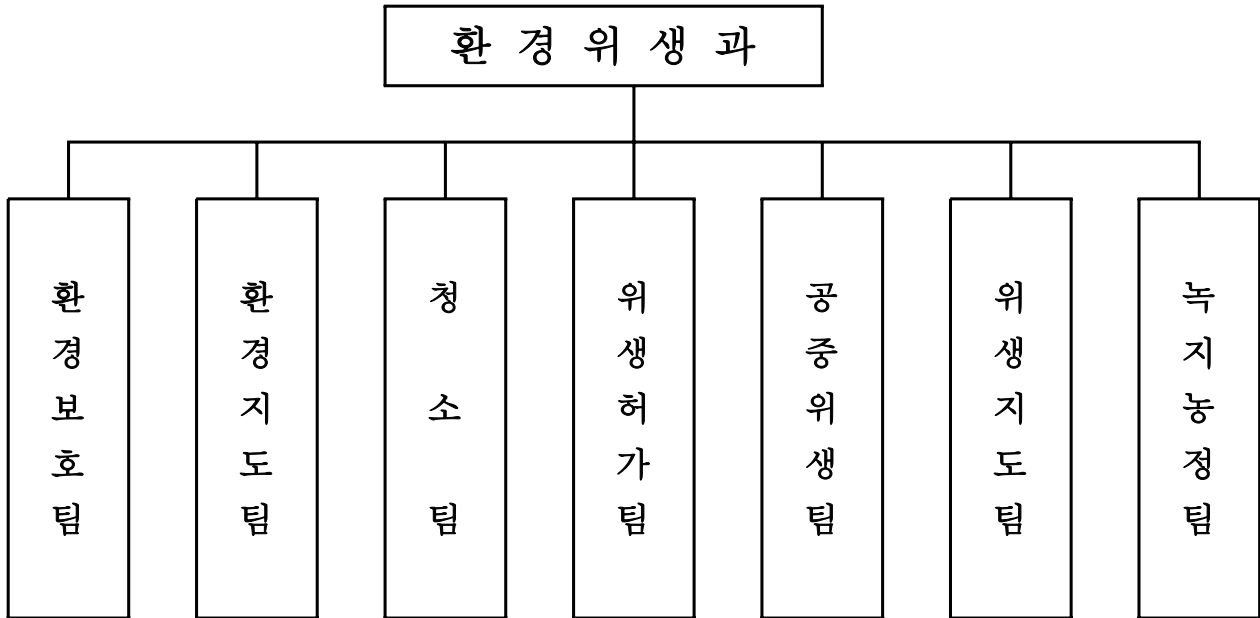
○ 배달음식점 등급별 차등관리 _____ 41

○ 식품접객업소 경영 활성화 _____ 42

일 반 현 황

□ 조 직 (7개 팀)

(2010. 10. 31. 현재)



□ 인 원 : 정원 37명(현원 39명)

(단위 : 명)

| 과 별 | 정원 | 현원 합계 | 일 반 직 | | | | | | | 기 능 직 | | | | | | 비고 |
|-------|----|----------|-------|----|----|----|----|----|----|-------|----|----|----|----|-----|----|
| | | | 소계 | 4급 | 5급 | 6급 | 7급 | 8급 | 9급 | 소계 | 6급 | 7급 | 8급 | 9급 | 10급 | |
| 계 | 37 | 39 | 33 | | 1 | 7 | 17 | 5 | 3 | 6 | | 2 | 4 | | | |
| 환경보호팀 | 5 | 5 | 4 | | 1 | 1 | 2 | | | 1 | | | 1 | | | |
| 환경지도팀 | 6 | 5 | 5 | | | 1 | 2 | 1 | 1 | | | | | | | |
| 청 소 팀 | 5 | 8 | 5 | | | 1 | 2 | 1 | 1 | 3 | | 1 | 2 | | | |
| 위생허가팀 | 5 | 5 | 5 | | | 1 | 4 | | | | | | | | | |
| 공중위생팀 | 4 | 4 | 4 | | | 1 | 3 | | | | | | | | | |
| 위생지도팀 | 5 | 5 | 5 | | | 1 | 2 | 1 | 1 | | | | | | | |
| 농지농정팀 | 7 | 7 | 5 | | | 1 | 2 | 2 | | 2 | | 1 | 1 | | | |

※ 과원(3명) : 기능8급 3(운전원 근무지 지정) / 결원(1명) : 환경7급 1

□ 위생업소 현황

○ 총 괄

| 계 | 식품위생업소 | 공중위생업소 |
|-------|--------|--------|
| 8,288 | 6,648 | 1,640 |

○ 식품위생업소

| 계 | 일 반 음 식 | 단란 주점 | 유 흥 주점 | 휴 게 음식점 | 제과점 | 식품자동 판 매 기 | 위 탁 급 식 | 집 단 급식소 | 비고 |
|-------|------------|----------|-----------|------------|-----|---------------|------------|------------|----|
| 6,648 | 4,753 | 91 | 356 | 637 | 134 | 382 | 53 | 242 | |

○ 공중위생업소

| 계 | 숙박업 | 목욕장업 | 이용업 | 미용업 | 세탁업 | 위생관리 용역업 | 비고 |
|-------|-----|------|-----|-----|-----|-------------|----|
| 1,640 | 187 | 49 | 166 | 855 | 303 | 80 | |

□ 행정심판 · 소송 현황

| 구 분 | 계 | 행 정 심 판 결 과 | | | | | 행 정 소 송 결 과 | | | | | | 비고 |
|-------|----|-------------|----------|----|----|-----|-------------|----------|----|----|----|-----|----|
| | | 소계 | 일부 인용 | 기각 | 취하 | 진행중 | 소계 | 조정 권고 | 승소 | 패소 | 취하 | 진행중 | |
| 2009년 | 21 | 13 | 4 | 7 | 2 | - | 8 | 1 | 2 | 2 | 1 | 2 | |
| 2010년 | 17 | 9 | 3 | 6 | - | - | 8 | - | 4 | - | - | 4 | |

3무 불이행업소 3진 아웃제 실행

□ 사업개요

- 기 간 : 2010. 2 ~ 8월
- 대 상 : 500개소(한식, 양식, 일식, 중식, 소주방 등)
- 사 업 비 : 1,700천원
- 주요내용 : 3무1) 실천 행동요령 홍보, 암행감시, 모니터링 사후관리

□ 추진실적

- “3무실천”영업자 행동요령 안내
 - 실천요령 홍보물 배포 : 2,000부
- 주부식품모니터 요원 지정 _____ 10명(일반주부)
- 주부모니터요원 행동요령 교육 _____ 2010. 4월
 - 추진배경, 모니터 요원 임무, 중점 점검사항 설명
- 주부식품모니터요원 암행감시(모니터링) 실시
 - 모니터링의 날 운영 : 6회/60개소
 - 모니터링 결과 : 부적합 29개소(위생모미착용 19, 원산지미표시 3, 기타7)
- 모니터링 결과 부적합 업소 행정조치
 - 업소별 지적사항에 대한 조치결과(이행결과 보고서) 제출 : 29개소

□ 향후계획

- 모니터링 업소 관리카드 작성 _____ 11월

□ 추진성과

- 관내 식품접객업소의 위생수준 향상 및 안전한 먹거리 제공
- 암행감시를 통한 감시체계 강화로 위생행정 신뢰도 제고

1) 3무 : 위생모 미착용 안하기, 남은 음식 재사용 안하기, 청소년 주류제공 안하기

다중이용 접객업소 청결관리

□ 사업개요

- 기 간 : 연 중
- 대 상 : 1,540개소(집단급식소, 식품자동판매기, 목욕, 숙박 등)
- 주요내용 : 하절기안전점검,합동점검,미생물검사,공중위생서비스평가 등

□ 추진실적

- 하절기 식중독등 식품안전사고 예방 활동
 - 집단급식소 위생점검 : 27회/170개소
 - 조리기구 등 미생물 간이검사 : 465개소
(적합 : 403개소, 부적합 : 62개소 ⇒ 행정지도)
- 학교주변(원미로) 청소년 유해업소 지도점검 ————— 6회/210개소
- 식품자동판매기 합동 지도점검 : 383개소/587대
- 백화점 등 다중이용 대형업소 위생지도·점검 ————— 7회/66개소
- 공중위생업소 위생관리 및 안전사고 예방 지도점검
 - 목욕업 욕조수 수질검사 : 44개소(적합 : 44개소)
 - 숙박업소 침구류(침대시트, 베게커버, 빗, 수건 등) 미생물검사 : 50개소(적합:50개소)
 - 세탁업소 회수건조기 설치를 위한 지도점검 : 166개소
- 공중위생서비스 평가 : 432개소(세탁301,위생관리용역63,미용(피부)68)
- 생활불편 및 위생관리 불량 민원 신고업소 점검 : 362개소/수시
 - 위반업소 조치 : 44개소
(영업소폐쇄 9, 영업정지 7, 시정명령18, 과태료10)

□ 향후계획

- 대입수능 직후 청소년 유해업소 지도점검 ————— 11월
- 다중이용시설 안전점검 ————— 11월

□ 추진성과

- 식중독 등 식품안전사고 사전예방 및 안전식품 유통

배달음식점 등급별 차등관리

□ 사업개요

- 기 간 : 2010. 2 ~ 12월
- 대 상 : 150개소(한식, 중식, 치킨 등)
- 주요내용 : 우수사례 벤치마킹, 업소별 위생등급 차등관리

□ 추진실적

- 배달전문음식점 타 기관 우수사례 벤치마킹
 - 인천 연수구청 위생관리과(2010. 3.10일)
- 배달전문음식점 전수조사 _____ 150개소
 - 인터넷 검색, 전단지 수거, 전화번호 추적, 현장확인 등
- 자가진단 프로그램 운영
 - 일일 위생관리 체크리스트 제작 배포 : 137개소(배달음식점)
- 소비자식품위생감시원 합동 점검반 운영
 - 평가 매뉴얼에 따라 현장방문 평가표 작성 : 2인1조 5개반
- 업소별 위생등급(3개 등급) 지정
 - A등급 : 35개소(25.5%), B등급 : 86개소(62.8%), C등급 : 16개소(11.7%)
- 우수업소 인센티브 제공 등 차등관리
 - 평가결과 A등급 중 95점 이상 13개소(수시 위생점검 면제)
 - 위생관리 불량업소(C등급) 16개소(특별 위생점검 실시)
- 위생관리 불량업소(C등급) 특별 위생점검 _____ 16개소
 - 위반업소 : 3개소(현지시정)

□ 향후계획

- 우수업소 13개소 홈페이지 홍보 등 인센티브 제공 _____ 11월

□ 추진성과

- 등급별 차등 관리로 자율적인 위생수준 향상 및 식품안전사고 사전예방

식품접객업소 경영 활성화

□ 사업개요

- 시 기 : 2010년 ~ 2014년
- 대 상 : 일반음식점(2010년 현재 약 4,700개소)
- 내 용 : 식품접객업 영업주 경영 교육 및 컨설팅
 - 식품접객업자 위생교육에 경영교육시간 편성, 경영전문강사 초빙 강의
 - 중소기업청소상공인 진흥원의 컨설팅 사업과 연계하여 경영 컨설팅
- 소요예산 : 비예산(시 및 위생단체, 중소기업청소상공인 진흥원 협력)

□ 추진실적

- 경영 교육강사 및 컨설턴트 협의 - 중소기업청소상공인 진흥원
- 위생교육 과정에 경영교육시간 편성 협의 한국음식점중앙회(원미지부)
- 경영교육 실시 _____ 5회 2,624명
 - 기 간 : 2010. 10. 5 ~ 2010. 10. 26.
 - 장 소 : 시청 대강당
 - 강 사 : 중소기업청소상공인 진흥원의 전문 강사
 - 내 용 : 매출 증대와 수익성 향상을 위한 업소경영 노하우

□ 향후계획(2011년 ~ 2014년)

- 경영 교육
 - 교육인원 : 매년 약 3,000명
 - 강 사 : 중소기업청소상공인 진흥원의 전문 강사
 - 교육내용 : 성공 점포 신화 만들기
- 경영 컨설팅
 - 대 상 : 교육 이수 후 희망업소 중 1~2개소 선발 시범실시
 - 수행기관 : 중소기업청소상공인 진흥원의 전문 컨설턴트
 - 내 용 : 상권분석, 매장관리, 고객분석 등 경영분석 후 대안 제시

※ 컨설팅 성과 및 예산 확보에 따라 향후 확대 추진

□ 추진성과

- 식품접객업소 경영전문가 초빙교육으로 영업주의 경영마인드 변화를 통한 업소 경영 활성화 제고