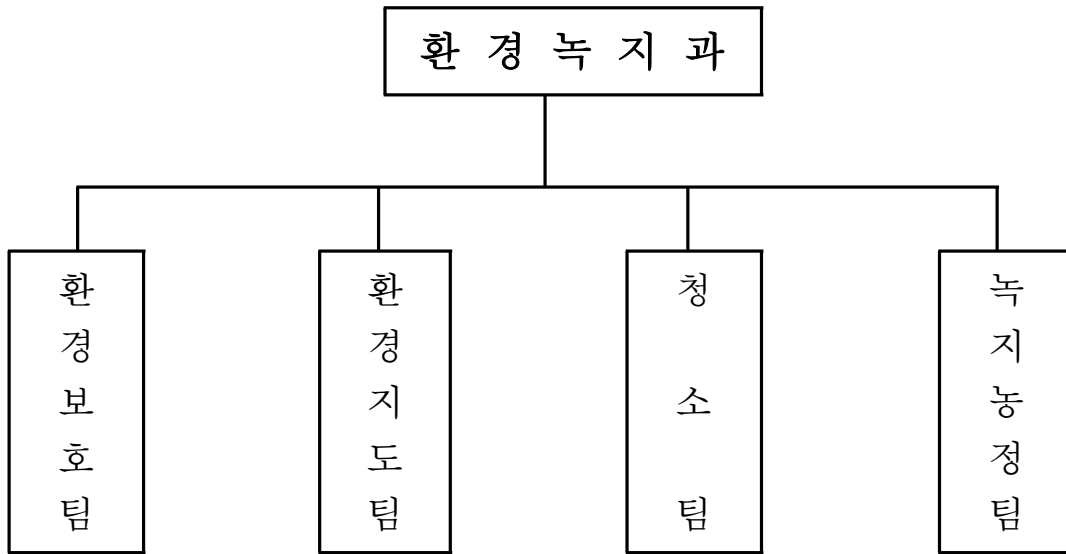


(환경녹지과)

## 조직 및 인력현황

□ 조직(4팀)



□ 인원(18/17)

(정원/현원)

직급별 담당별	계	5급	6급	7급	8급	9급	기능직
계	18/17	1/1	4/4	6/4	2/3	2/2	3/3
환경보호팀	5/4	1/1	1/1	2/1	0/0	0/0	1/1
환경지도팀	4/4	0/0	1/1	2/1	0/1	1/1	0/0
청소팀	5/5	0/0	1/1	1/1	1/1	1/1	1/1
녹지농정팀	4/4	0/0	1/1	1/1	1/1	0/0	1/1

# 와글와글 소사사랑 환경아카데미 운영

## □ 사업개요

- 현장위주의 시각적, 체험적 환경교육 프로그램 운영
  - ▶ 3개 프로그램 870명 참여 (예산액 : 800만원)
- 지역 내 환경시설 및 자연환경과 연계한 프로그램 구성

## □ 추진실적

- 등산로(약수터)주변 환경정화 활동 행사 ————— 299명 / 2월
  - ▶ 겨울철 야생조류 먹이주기 행사는 야생성을 길러주기 위해서 자연정화 활동으로 전환 : 성주산 제3약수터 등 8개 지역
- 우리시 환경관련 시설 현장(체험)투어 ————— 421명 / 5월
  - 기 간 : 2009. 5. 18 ~ 5. 26 (5일)
  - 관내 초등학교 4~6학년생/12개교 421명
  - 견학시설 : 폐기물종합처리장, 부천식물원, 까치울정수장, 자연생태박물관
- 소사사랑 환경보전 공모전 ————— 150명 / 6~7월
  - 공모부문 : 2개 부문(글짓기, 포스터)
  - 참가대상 : 소사구 관내 초등학교생
  - 공모 및 접수 : 2009. 6. 1 ~ 6. 26 (26일간)
    - 학교별 자체접수 후 부문별 우수 작품 5~10점 선정 제출
    - 응모현황 : 150점(글짓기76점, 포스터74점)
  - 작품심사 : 전문가(부천문화원)
  - 입 상 자 : 22명 (포스터 11명, 글짓기 11명)
- 소사사랑 역곡천 환경탐사단 운영
  - 신종인플루엔자 유행으로 취소

## □ 추진성과

- 환경보전에 대한 올바른 가치관 조기 인식
- 내고장 바로 알기 및 애향의식 정립

# 선진 환경오염 배출원 관리로 쾌적한 환경조성

## □ 사업개요

- 관리대상 배출업소 현황

합계	소음배출 시설업소	휘발성유기 화합물업소	폐기물배출업소				비산먼지 발생사업장
			계	감염성	지정	사업장	
<b>433</b>	26	15	363	245	114	4	29

## □ 추진실적

- 공해배출업소 지도·점검 ————— 371개소
  - 위반업소 : 5개소(폐기물 1, 비산먼지 3, 휘발성유기화합물 1)
  - 조치 : 경고 3, 개선명령 1, 조치이행명령 1 / 과태료 268만원
- 공사장 민원발생 예방 관리 강화 ————— 29개소
  - 민원예방 사전 안내문 발송(4회) 및 대형공사장 관계자 간담회 : 2회
  - 특별관리공사장 공정별 소음측정 관리 : 3회
  - 대형 비산먼지 공사장 담당자 실명제 배너 설치 : 10개소
- 환경오염 기동 순찰반 운영 ————— 38회
  - 야간, 휴무일 정례 순찰활동 전개 (공사장, 역곡천 등 취약지 순찰)
- 환경피해 민원처리 ————— 152건
  - 분야별 : 공사장소음·먼지 90, 생활소음 23, 악취 36, 폐기물 3
  - 조치사항 : 방음시설설치 등 명령 (5건 / 과태료 72만원)

## □ 추진성과

- 배출업소 사전예고 점검으로 업체의 환경관리 능력 향상 도모
- 공사장 담당실명제 및 민간 환경닥터제 운영으로 효율적인 행정 추진

# 역동적인 Clean-sosa 만들기

## □ 사업개요

- 가로청소 종사자 역할 및 기능 강화
- 쓰레기 불법투기 단속 및 홍보 강화

- 청소인력 : 5개 반 43명(가로환경미화원)
  - 가로청소반 - 3개 반 32명, 민원처리반 - 1개 반 6명, 차량반 - 1개 반 5명
- 청소장비 : 진공노면청소차 4대, 살수차 2대, 더블캡 1대, 진개덤프 1대
- 청소구간 : 경인 국도 외 32개 노선 42km(주요도로변)

## □ 추진실적

### ○ 가로청소 종사자 역할 및 기능 강화

- 가로환경미화원 청소구역 재편성 : 5개 반 41명 ⇒ 5개 반 43명 / 2회
- 청소대행업체 성실이행 평가 : 2회(상·하반기) / 시·구·동 합동
- 청소장비 보강 가로청소 내실화 : 노면차 및 살수차 각 1대 / 6월

### ○ 쓰레기 불법투기 단속 및 홍보 강화

- 무단투기 예방을 위한 CCTV 확대 설치 : 23대(기존 3대)
- 쓰레기 무단투기 단속 : 적발 457건(과태료 34건, 계도 423건)
- 시민에 의한 'Clean Street' 조성 : 자유시장 / 2월
- Eco Fence 이동 설치 : 2회 6개소 / 상·하반기(3, 9월)
- 대형폐기물 무단투기 조사 스티커 부착 : 200개소
- 쓰레기 무단투기 취약지 등 경고문 부착 : 250개소
- 쓰레기 처리 종합안내문 제작 배포 : 32,000매 / 슈퍼, 상가, 단독 등

- 청소민원 기동처리반 운영 — 1개 반 6명 / 499건 121톤
- 저소득층 이사 시 대형폐기물 무상 수거 ————— 131세대 / 39.3톤
- 재활용품 선별 클린봉사대 운영 ————— 40명 / 44톤

## □ 추진성과

- 가로환경미화원 청소구역 재편성 및 청소장비 보강으로 체계적인 가로청소 실시
- CCTV 설치, 쓰레기 불법투기 단속 및 홍보 강화로 주민불편 최소화

# 지속가능한 자원순환형 사회 구현

## □ 사업개요

- 재활용품 배출요령, 정시배출 등 주민홍보 강화
- 망가진 우산 및 폐현수막 재활용
- 나눔 장터를 통한 재사용 문화 확산

## □ 추진실적

### ○ 재활용 배출체계 정착

- 재활용품 수시 배출지역 집중 홍보 : 취약지 57개소
  - 쓰레기처리 종합안내문 배부 : 32,000매(취약지, 슈퍼, 상가 등)
  - 쓰레기 및 재활용 정시배출 안내 : 400매(수시 배출지역)
- 음식물쓰레기 악취 제로화 실현 : 4월부터
  - 음식물쓰레기 수거용기 세척 실시 3,098개
  - EM 보급 탱크 설치 4개소(구청, 역곡3동, 송내1동, 소사본3동)
- 재활용 의무이행 대상 시설물 점검 : 439개소 / 연 1회
- 음식물류 폐기물 감량 의무사업장 점검 : 187개소 / 상·하반기

### ○ 자원 재활용 문화 확산

- 토요 나눔장터 월 1회 운영 : 2,550명 / 소사대공원
  - 거래규모 : 7,923점 59만원(장난감, 학용품, 책 등)
  - 부대행사 : 페이스페인팅, EM 배부, 망가진 우산수거 등
    - ※ 9~10월은 신종플루로 인하여 취소
- 망가진 우산 및 폐현수막 재활용 : 공공근로 2명 / 6,715개
  - 망가진 우산으로 장바구니 제작 452개(우산수거 2,499개)
  - 폐현수막 재활용 마대 제작 6,263개
- 재활용 분리수거 현장 견학 : 12개 초등학교 / 397명

## □ 추진성과

- 재활용 문화 확산으로 자원 절약 촉진
- 재활용 배출체계 정착으로 쾌적한 주거환경 조성

# 가로경관 조성 및 녹지 공간 확충

## □ 사업개요

- 가로 환경 개선 및 유지 관리 : 23개 노선 24.813km(가로수, 가로 화단 등)
- 도심지 경관 제고 및 녹지 공간 확충 : 3개 분야 10개 사업
- '08년도 주민 만족도 조사 시 주민 요구사항 반영 : 1개 분야 4개 사업
  - 가로수 관리 사업량 확대(전자공사 등), 보행환경 개선 위험 수목 선정 범위 확대 등

## □ 추진실적

- 사계절 아름다운 도심경관 조성 및 녹지 공간 확충
  - 꽃탑 및 꽃벽 설치(웨이브 페츄니아: 5, 9월 2회 설치)
    - 소명지하차도(2회), 소사교각 및 삼거리(170m), 중동고가(200m)
  - 관내 주요 도로변, 옥길동 철로변 계절별 꽃 식재: 3, 4, 6, 8, 9월
    - 경인 국도 등 주요도로변(메리골드, 팬지 등 20종)
  - 2009년 식목 행사(3월) ⇒ 송내동 696번지 경인 철로변 완충 녹지
- 가로경관 개선 및 유지 관리 강화
  - 가로수 전지·전정 공사 : 경인 국도 등 5개 노선
    - 버즘나무 등 3종 850주 수고형 전지
  - 결주지 보식 및 보호덮개 설치공사: 괴안회주로 등 8개 노선
    - 은행 등 4종 19주 보식, 보호덮개 106조 설치
  - 재해 위험수목 제거 공사 : 40주(절개지, 민원 요청지)
  - 도심지 내 병해충방제(5 ~ 9월) : 가로수, 녹지대
- 희망근로사업과 연계한 녹지 공간 확충
  - 옥길동 '철길따라 추억속으로' 걷는 길 조성(폐철도선 800m)
  - 구청 앞 공한지 꽃동산 정비(회양목, 초화류 등 20종)
  - 쾌적하고 산뜻한 녹지 공간 관리 강화 : 가로수 23개 노선 및 송내 녹지대

## □ 추진성과

- 녹지 공간 확충 및 사후관리 강화를 통한 시민 삶의 질 향상
  - 성 과 : 구정 만족도 '08년 대비 12.3%P 상승 ('08년:81.1%, '09년:93.4%)
- 희망근로 사업으로 소사구 생활권 녹지 공간 확대

# 산림 경관 개선 및 산림 보호

## □ 사업개요

- 산림 보존 및 유지 관리 : 3개산 345ha(중점 관리: 주요 등산로 20개소, 조림지 등)
- 산림 시계 지역의 차별화 : '알록달록 복사골' 등 3개 사업
- '08년 주민 만족도 조사 시 주민 요구사항 반영 : 4개 분야 6개 사업
  - 수종의 다양화, 산림 환경 개선, 수목 환경 개선, 편의시설 설치 등

## □ 추진실적

- 도시경관림 수종 갱신 및 수목 환경 개선
  - 산림 수종 갱신 사업 : 산림 수종의 다양화 및 향토 수종 식재
    - 심곡본동 산20 일원(3~4월)
  - 공공 산림 가꾸기 사업 : 하층식생 최대 보존 및 수목 생육 환경 개선
    - 성주산, 범박산 등 (1~10월) : 슈아베기, 풀베기, 가지치기 등 61ha
- 산림 내 편의 시설물 정비 및 확충
  - 산림 내 시설물 정비(성주산) : 등산로 안내판 등 3종/32개 설치
  - 보안등주 교체 : 심곡본1동 산53 일원 /보안등주 8주 설치
- 희망근로 사업과 연계한 '알록달록 복사골' 테마 등산로 조성
  - 송내동 성주중 ↔ 번개약수터(2km)
  - 부채붓꽃 등 야생화 11종, 의자, 안내간판 등 편의시설 10종 설치
- 산림 보호 활동 강화
  - 봄·가을철 산불 방지 대책 운영(봄철2~5월) : 성주산 등 일원 345ha
  - 산림 내 쓰레기 등 오물 수거(성주산, 할미산, 범박산 등) : 월1회
  - 산림 내 불법 경작 및 상행위 단속 : 연중

## □ 추진성과

- 산림 내 편의 시설물 정비, 테마 산책로 조성 등을 통한 푸르고 쾌적한 산림 환경 조성으로 시민 만족도 증진 및 녹색 도시 부천 이미지 제고
- 산림의 공익적 기능을 증진시키고 더 가치 있는 경제·환경 자원으로 육성

# 특 수 시 책

## 대형공사장 민간 환경닥터제 운영

### □ 사업개요

- 공사장 지도·점검 시 민간기술인(건축기술사, 토목기사, 환경기사 등) 참여로 먼지 및 소음저감 기술 공유 등을 통한 환경관리능력 배양
- 대형 비산먼지발생사업장 관리로 쾌적한 공사 현장 조성

### □ 추진실적

- 민간 환경닥터 구성을 위한 관계자 간담회 ————— 2월
  - 대 상 : 대형공사장 현장소장 (10개소), 민간기술인 선정 등
- 민간 환경닥터 위촉 및 교육 ————— 3월
  - 구 성 : 2개반 8명(건축기술사, 토목기사, 환경기사 등)
    - ➡ 공정별 반 편성
    - ➡ 소음 및 비산먼지 저감을 위한 환경닥터 운영방법 교육
- 민간 환경닥터제 운영 ————— 7회 / 2개반 8명
  - 대형공사장 비산먼지 및 소음 점검 : 2회/10개소
  - 민간 환경닥터 활동결과 보고회 및 간담회 : 2회
  - 타 공사장 우수시공사례 견학 및 공정별 소음 측정 : 3회

### □ 추진성과

- 대형공사장에서 발생하는 먼지 및 소음감소 방안 마련
- 민간 전문기술인의 공사장 환경민원 발생 요인에 사전체크 및 기술지원
  - ⇒ 환경 관리능력 향상 도모 및 쾌적한 도시환경 조성

## 도시 악취 제로화 실현

### □ 사업개요

- 대 상 : 음식물쓰레기 수거용기 및 공원 화장실
- 내 용 : 음식물쓰레기 용기 주변 및 공중화장실에 EM 분무
- 방 법 : 시범운영 후 청소업체와 공원관리 부서 연계
- 소요예산 : 시에서 EM 활성화액 무상보급

### □ 추진실적

- 공원 및 약수터 화장실 정화 ————— 33개소
  - 발효식 화장실 6개소, 수세식 화장실 27개소
  - ※ 공공기관 화장실 시범운영(구청, 동 주민센터, 도서관2개소)
- 음식물쓰레기 수거용기 세척 전면 실시 ————— 3,098개
  - 시범운영 : 3개동(소사본3동, 범박동, 괴안동) - 3월
  - 음식물 쓰레기 수거용기
- 청소차 및 음식물 차량 EM 세척(원미환경) ————— 22대
- 생활용 EM 보급 탱크 설치(구,역곡3,송내1,소사3) ————— 4개소
  - 주 1회 순회 EM 공급(개소당 0.5톤)
- 집단급식소, 대형음식점 EM 보급안내 ————— 182개소 / 5월
- 찾아가는 EM 교육(EM환경센터) ————— 10개동 1,100명
  - 기회교육(컴퓨터교실, 보건소 건강교육 등) : 17회 610명
  - 초등학교 나눔장터 시 EM 증정 : 4회 800개

### □ 추진성과

- 음식물쓰레기 용기로 인하여 발생하는 악취 제거
- 음식물쓰레기 수거용기 문전수거 정착 유도

\* **EM(Effective Micro-organisms)** : 유용 미생물군의 약자로 자연계에 존재하는 많은 미생물 중에서 사람과 환경에 유익한 미생물을 조합 배양한 것 통칭, 하천의 오염 및 악취발생 억제와 환경정화능력 향상시키는 역할

## 쓰레기 취약지 감시카메라 확대 운영

### □ 사업개요

- 사업량 \_\_\_\_\_ CCTV 신규구입 20대
  - 3대 운영 → **23대** 운영
- 설치대상 \_\_\_\_\_ 20개소(쓰레기 무단투기 취약지)
- 운영계획
  - 설치 : 구청 (환경녹지과)
  - 운영관리 : 각동 주민센터 (동별 2대 배치)
  - 설치기간 : 취약지 해소 시 이동 설치
- 사업비 : 3,200만원 (구입비 2,500만원, 운영관리비 700만원)

### □ 추진실적

- CCTV 설치 대상지 전수조사 및 의견 수렴 \_\_\_\_\_ 1월
  - 쓰레기 무단투기 취약지, 민원요청, 동 주민센터 신청 등
- CCTV 설치에 따른 행정안전부 사전협의 \_\_\_\_\_ 2월
- CCTV 설치 예고 \_\_\_\_\_ 15일간 / 플래카드 설치
- CCTV 설치 완료 \_\_\_\_\_ 20개소 / 3월
- CCTV 운영매뉴얼 작성 시달 \_\_\_\_\_ 4월 / 각동 주민센터
- CCTV 활용 쓰레기 무단투기 적발 및 홍보 \_\_\_\_\_ 25회
  - 무단투기 장면 사진 다중집합장소 공고 등

### □ 향후계획

- 취약지 해소 지역 CCTV 이동설치 \_\_\_\_\_ 10개소 / 11월
- CCTV 설치지역 주민만족도 조사 \_\_\_\_\_ 12월

### □ 추진성과

- 쓰레기 무단투기 행위 예방과 쓰레기 정시배출 문화 생활화로 깨끗하고 쾌적한 도시환경 조성에 기여
- 무단투기 행위 24시간 관리체제로 대주민 경각심 고취