

# 부천시 도시관리계획시설(화장장, 공원) 결정안에 대한 심사보고

## 1. 심사경과

가. 제안일자 및 제안자 : 2005년 6월 30일 부천시장 제출

나. 회부일자 : 2005년 7월 1일

다. 상정 및 의결일자

- 제120회 부천시의회(정례회) 제3차 건설교통위원회(2005년 7월 12일)  
상정 · 의결

## 2. 제안 설명요지

(제안 설명자 : 도시과장 오 응 완)

### □ 제안사유

- 우리시는 화장장, 봉안시설, 공원묘지 등이 전무한 지역으로 타 시의 화장장, 봉안당을 비싼 이용료를 지불하며 이용하고 있으며,
- 장묘시설의 포화상태 및 향후의 급격한 장묘문화 변화에 따른 추모공원 조성의 절대적인 시급성에 직면하고 있음.
- 부천시민의 과도한 사회적비용 부담 및 화장장 부재에 따른 심각한 사회문제를 해소코자 도시계획시설(화장장, 공원) 결정을 위한 시의회의 의견을 청취하고자 함.

### □ 주요내용

- 사업의 필요성
  - 현 장묘시설의 포화상태 및 향후 급격한 화장 장묘문화 변화에 따른 추모공원 건립의 시급성 직면
  - 장례문화 급변(2003년 화장율) : 서울61.4%, 부산68%, 인천62.8%,

부천55%(2004년 72.2% : 관내 장례식장)

- 화장장, 공립봉안시설 부재에 따른 후순위 화장, 공립 봉안시설 이용거부 및 과도한 이용료 부담으로 시민의 사회적 비용 부담 증가
  - 화장장 예약 후순위 4 ~ 5일 소요, 화장요금 상대적 과다 징수 3 ~ 6배 [부평 30만원(5배), 서울 15만원(3배), 수원 18만원(4배), 성남 30만원(6배)]
  - 공설봉안시설 : 타 지역 이용거부, 사설봉안시설 : 200~1,000만원
- 사업추진 방향
  - 예술적 가치가 있고 공해가 전혀 없는 무연, 무색, 무취의 최첨단 건축물 건립
  - 기존의 추모시설과 다른 시민을 위한 호수, 분수, 문화시설 등을 갖춘 수준 높은 가족 테마공원으로 조성

#### □ 근거법령

- 『국토의계획및이용에관한법률 제28조 제5항 및 같은법 시행령 제22조 제7항 제3호 라,차목』

### 3. 주요질의 및 답변요지

질 의	답 변
○ 경기도 지방자치단체중 장묘시설을 건립하겠다고 신청한곳이 있는지?	○ 7-8개소 시·군에서 신청한 것으로 알고 있으나 여러사유로 무산된 것으로 알고 있음.
○ 우리시는 녹지공간이 부족한 상태이고 춘의동 지역은 장묘시설을 건립하기에는 부적정하다고 보느냐 ?	○ 사업의 필요성은 시정질문, 언론을 통하여 이미 알고 있으며, 주민들이 기피하고 있는 시설이며 반대하는 것도 사실이나 정부 차원의 장묘문화 여건 조성과 대규모 택지개발 사업 계획에 포함시키고 있고 부지선정위원회에서 4개지역을 선정 평가결과 토지이용계획, 주변환경등을 종합적으로 고려하여 동 지역이 후보지로 결정되었음.
○ 행정절차를 이행하고 도시관리계획 시설결정에 대한 의회의 의견을 청취해야 하는 것은 아닌지?	○ 중장기지방재정계획 등 행정절차를 이행하는 것과 도시관리계획 시설결정을 연관짓는 것은 무리가 있다고 봄.

질 의	답 변
<p>○ 부천시는 2020년에 이르면 포화상태가 될 것으로 예상하고 있고 주차면적도 부족하고 50-100년의 미래에 대비한 장묘시설이 건립되어야 된다고 보는데 ?</p> <p>○ 인근 지방자치단체와 협의하여 부천시에서 건축비를 부담하고 다른 시·군에서 부지를 제공하는 광역 장묘시설을 검토해 보았는지 ?</p> <p>○ 화장장옆에 공원, 분수대를 조성하는데 장애차가 계속 진·출입하게 되면 시민 나들이하는 것이 불가능할 것으로 예상되는데 ?</p>	<p>○ 우리시 도시지표에는 2020년에 98만명의 인구가 예상되어 이를 기준으로 사망률에 기준한 화장기와 봉안당을 계획하였음.</p> <p>○ 부천시민을 위한 추모공원을 건립하는 계획으로 이해해 주기 바람.</p> <p>○ 시민들이 이용하는데 거부감이 없도록 최고의 시설을 조성하고 편의를 제공하여 불편함이 없도록 할 것임.</p>

#### 4. 토론요지

- 가. 찬성토론 : 없 음
- 나. 반대토론 : 없 음

#### 5. 심사결과

- 의견 채택

#### 6. 소수의견의 요지

- 없 음

#### 7. 기타필요한 사항

- 없 음

#### 8. 붙임서류 : 의견서 1부

## 부천시 도시관리계획시설(화장장, 공원)결정에 대한 의견서

의안번호	제407호	안건명	부천시 도시관리계획시설(화장장, 공원)결정에 대한 의견안
제 출 자	부천시장	의 결 연월일	제120회 부천시의회 (정례회) 제3차 본회의 (2005. 7. 15)

### 부천시 도시관리계획시설(화장장, 공원)결정에 대한 의견

부천시 원미구 춘의동 468번지 일원의 공설 화장장(16,041㎡)과 춘의동 462번지 일원 근린공원(31,516㎡)에 대한 도시계획시설 결정(안)에 대하여 다음과 같은 의견을 제시함.

부천시가 당면한 시립 화장장 시설의 설치에 관하여 필요성은 공감하고 있으며, 위의 부지일원을 도시계획시설로 결정 하고자 “추모공원 타당성 검토용역”결과 제시된 내용을 토대로 춘의동 등 4개 지역을 선정하여 춘의동 지역을 후보지로 결정하였으나, 토지의 이용특성 및 주변 환경 등을 종합적으로 고려하여 결정 되어야 하며, 주변 지역주민의 입지계획의 부적합성등 반대 여론이 극심하고 현재의 계획부지는 협소하므로 장래 화장수요를 충족할수 있는 부지가 선정되어야 함.

따라서 의견으로써,

첫째, 인접시와의 협의를 통하여 광역 장사시설로 재검토하여 우리시와 교통 접근성 및 시설이용에 불편함이 없는 다른 자치단체에서 화장장 건립부지를 제공하고 건립비용은 부천시가 부담하는 방안 강구.

둘째, 인접시와 협의 불가능으로 우리시 관내 장사시설의 설치가 불가피 할 경우 향후 선정지역 주변 주민과의 공감대 형성 및 동의가 있어야 하며 주민의 의견을 적극적으로 수렴하고 실질적인 보상 대책 마련과 문화예술 공간확보 등 다양한 인센티브 제공

2005. 7. 12

부천시의회 의장

## 부천시 도시관리계획시설(화장장,공원) 결정안에 대한 의견안

의안 번호	제407호
의결 년월일	2005. 7. 15 (제120회)

제출년월일 : 2005. 6. 30.

제출자 : 부천시장

### □ 제안이유

- 우리시는 화장장, 봉안시설, 공원묘지 등이 전무한 지역으로 타 시의 화장장, 봉안당을 비싼 이용료를 지불하며 이용하고 있으며,
- 장묘시설의 포화상태 및 향후의 급격한 장묘문화 변화에 따른 추모공원 조성의 절대적인 시급성에 직면하고 있음.
- 부천시민의 과도한 사회적비용 부담 및 화장장 부재에 따른 심각한 사회문제를 해소코자 도시계획시설(화장장, 공원) 결정을 위한 시의회의 의견을 청취하고자 함.

### □ 주요골자

- 사업의 필요성
  - 현 장묘시설의 포화상태 및 향후 급격한 화장 장묘문화 변화에 따른 추모공원 건립의 시급성 직면
    - 장례문화 급변(2003년 화장율) : 서울61.4%, 부산68%, 인천62.8%, 부천55%(2004년 72.2% : 관내 장례식장)
  - 화장장, 공립봉안시설 부재에 따른 후순위 화장, 공립 봉안시설 이용거부 및 과도한 이용료 부담으로 시민의 사회적 비용 부담 증가
    - 화장장 예약 후순위 4 ~ 5일 소요, 화장요금 상대적 과다 징수 3 ~ 6배 [부평 30만원(5배), 서울 15만원(3배), 수원 18만원(4배), 성남 30만원(6배)]

➤ 공설봉안시설 : 타 지역 이용거부, 사설봉안시설 : 200~1,000만원

○ 사업추진 방향

- 예술적 가치가 있고 공해가 전혀 없는 무연, 무색, 무취의 최첨단 건축물 건립
- 기존의 추모시설과 다른 시민을 위한 호수, 분수, 문화시설 등을 갖춘 수준 높은 가족 테마공원으로 조성

□ 근거법령

- 『국토의계획및이용에관한법률 제28조 제5항 및 같은법 시행령 제22조 제7항 제3호 라,차목』

## □ 부천 도시관리계획시설(화장장,공원)결정안

○ 도시관리계획(화장장, 공원)결정조서

구분	시설명	시설의 세분	위 치	면 적 (m <sup>2</sup> )	비 고
신설	화장장	공설화장장	부천시 원미구 춘의동 468번지 일대	16,041	
신설	공원	근린공원	부천시 원미구 춘의동 462번지 일대	31,516	

## □ 참고사항

○ 사업개요

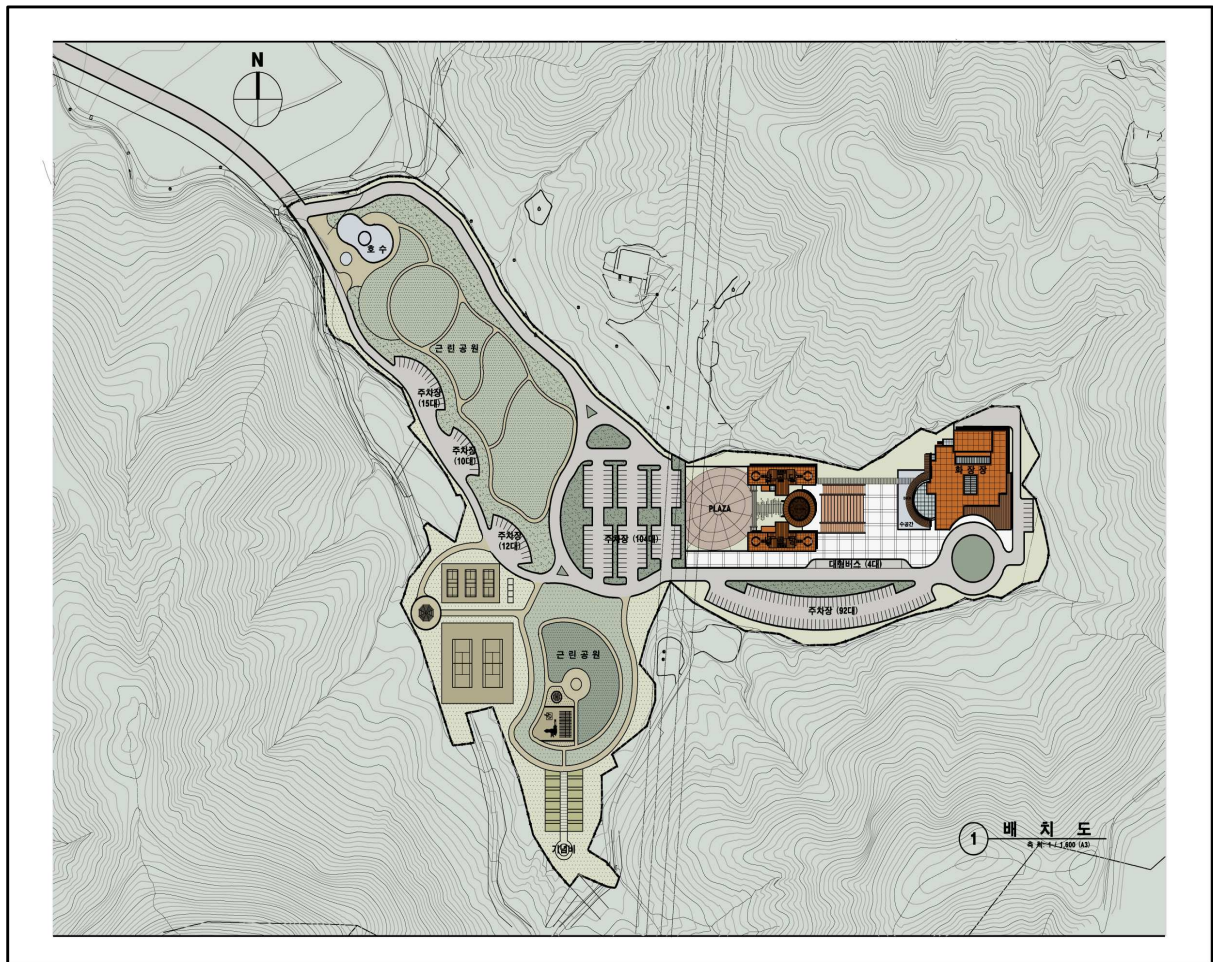
- 위    치 : 부천시 원미구 춘의동 462번지 일원
- 부지면적 : 50,881m<sup>2</sup>(15,391평)
  - 화장장(봉안당) : 16,041m<sup>2</sup>(4,852평)
  - 근린공원 : 31,516m<sup>2</sup>(9,533평)
  - 도로(연결로) : 3,324m<sup>2</sup>(1,006평)
- 시설규모 :
  - 연면적 : 5,061.0m<sup>2</sup>(1,530평)
  - 화장로 : 6기, 봉안당 : 30,000위
- 총사업비(안) : 33,000백만원
  - 토지매입비 14,400, 시설비 16,000, 용역비 800, 기타 1,800
- 사업기간 : 2005~2007
- 사업시행자 : 부천시장

○ 추진사항(계획)

- 2003. 04. 30 : 녹색장묘문화 확산을 위한 시민토론회 개최
- 2003. 07. 28 : 추모의 집 건립 추진위원회 구성·운영
- 2004. 06. 11 : 시립추모의 집 건립을 위한 시민토론회 개최
- 2005. 02. 04 : 조성위치 선정 및 추진계획 발표

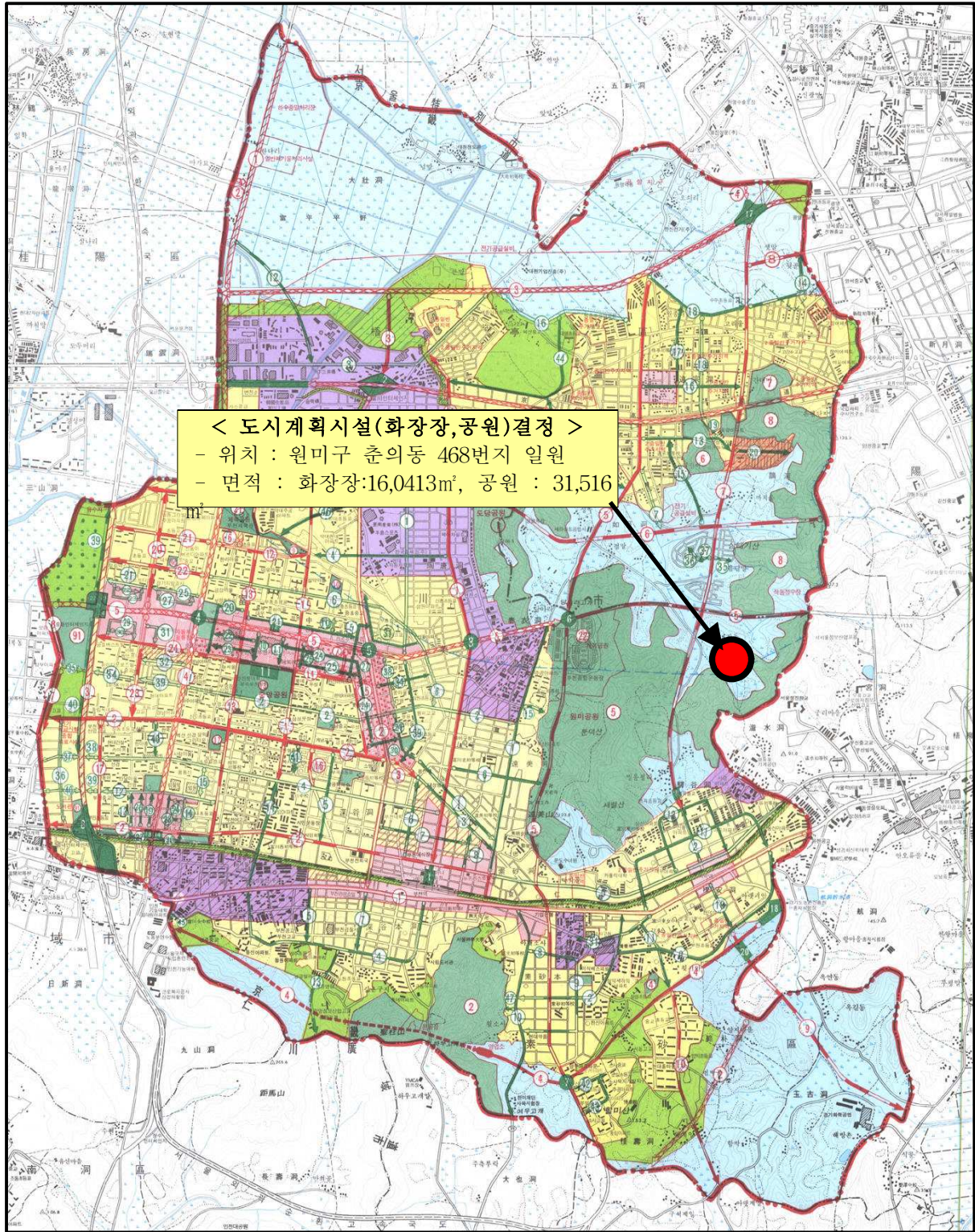
- 2005. 03. 04 : 주민설명회 개최(역곡1동, 역곡2동사무소)
- 2005. 03. 09~03.22 : G/B 관리계획 변경(안) 공람공고
- 2005. 05. 03 : 제주도 양지공원 선진지 견학(39명)
- 2005. 05.~07 : 타당성 검토용역
- 2005. 07 : 도시관리계획 입안을 위한 공람공고 및 시의회 의견청취
- 2005. 08 : 도시관리계획시설 결정
- 2005. 09 : 경기도 지방도시계획위원회 심의(G/B 관리계획)
- 2005. 12 : 건교부 중앙도시계획위원회 심의(G/B관리계획)
- 2006. 01~07 : 실시설계 용역
- 2006. 09 : 착공
- 2007. 12 : 준공

## □ 배 치 도





# □ 위치 도





□ 주변지역 위성영상

