

## 주요업무보고

### 기획재정위원회

- 문화예술과
- 문화콘텐츠진흥과
- 시립도서관

복지문화국



# 보 고 순 서

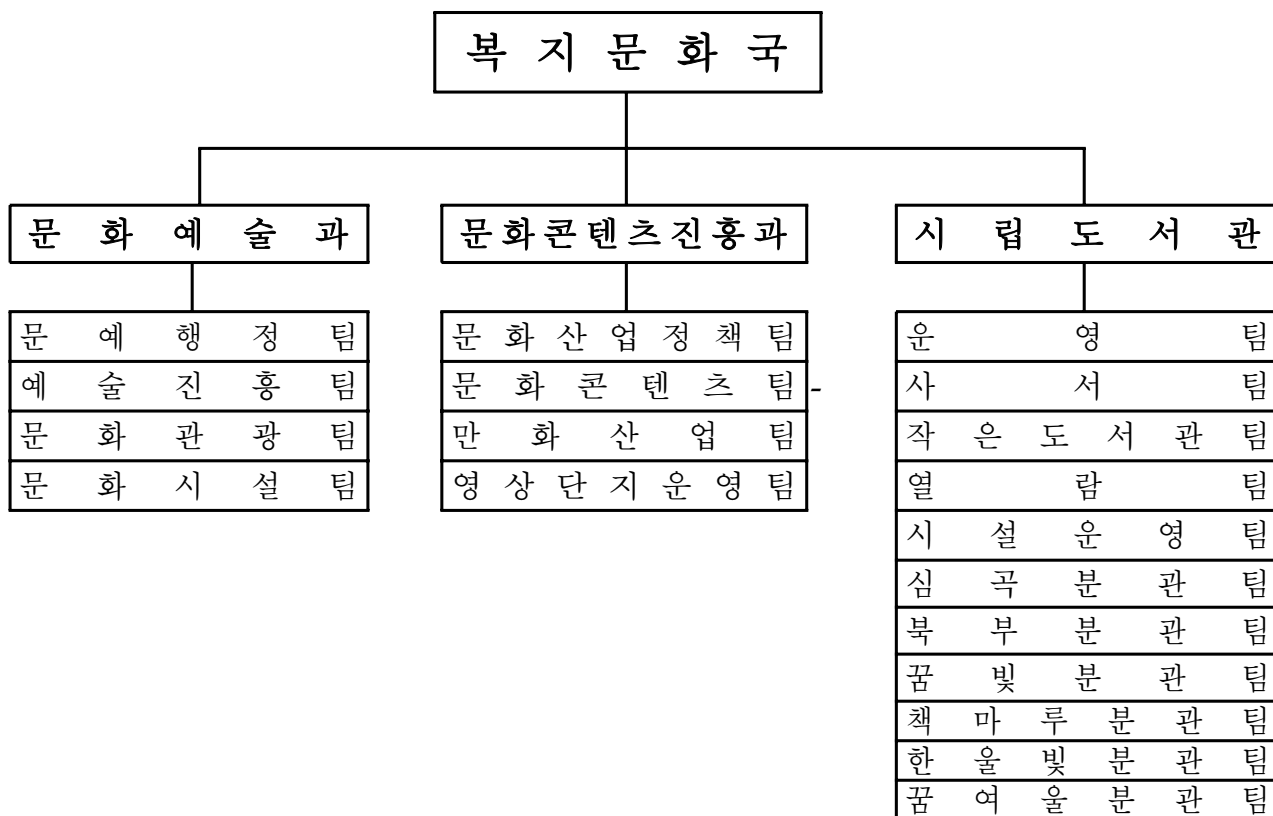
□ 일반현황	3
□ 국 목표와 주요업무 추진방향	11
□ 문화예술과	13
□ 문화콘텐츠진흥과	25
□ 시립도서관	35



# 일 반 현 황

□ 조 직 : 2과 1관 19팀

(2010. 12. 31. 현재)



□ 정,현원표 : 90명(현원 : 89명)

과 별	계	계	일 반 직						기 능 직					청 경
			4급	5급	6급	7급	8급	9급	6급	7급	8급	9급	10급	
계	정원	90	-	3	19	27	10	12	2	3	5	7	2	
	현원	89		3	19	30	10	9	2	7	9	-	-	
문 화 예 술 과	정원	19		1	4	8	1	1	1	1	1	1		
	현원	19		1	4	9	1		1		3			
문 화 콘 텐 츠 진 흥 과	정원	15		1	4	6	3		1					
	현원	15		1	4	8	1		1					
시 립 도 서 관	정원	56		1	11	13	6	11		2	4	6	2	
	현원	55		1	11	13	8	9		7	6			

## □ 2011년도 예산현황

### ○ 총괄

(단위 : 백만원, %)

연도별 부서명	2011년 예산액	2010년 예산액	증감액	증감률 (%)	비고
합 계	37,104	48,406	△11,302	△23.3	
문화예술과	18,734	17,274	1,460	8.5	
문화콘텐츠진흥과	9,854	19,700	△9,846	△49.9	
시립도서관	8,516	11,432	△2,916	△25.5	

### ○ 2011년 주요 사업비 현황

(단위 : 백만원)

연번	주요 사업명	사업비	사업내용	비고
1	부천 문화원 (복합 문화시설) 신축	19,901	○ 사업기간 : 2009. 8 ~ 2014. 6 ○ 위치 : 소사구 송내동 387-4 ○ 사업규모 : 지하1층/지상7층 (대지면적 4,302.8㎡, 연면적 9,400㎡)	
2	옹기박물관 건립	3,182	○ 사업기간 : 1999. 11 ~ 2011. 10 ○ 사업규모 : 지하1층/지상2층 (대지면적 3,381㎡, 연면적 2,130.67㎡) ○ 위치 : 오정구 여월동 318번지	
3	부천문화재단 출연	4,133	○ 부천문화재단 운영	
4	경기DCA 지원	1,458	○ 경기DCA 운영	
5	한국만화영상진흥원 지원	3,907	○ 한국만화영상진흥원 운영	
6	제15회 부천국제판타스틱 영화제 개최	3,520	○ 영화제 개최 및 사무국 운영	
7	상동도서관 건립	1,314	○ 사업기간 : 2006. 11 ~ 2011. 9. ○ 위치 : 원미구 상동 620-4 ○ 사업규모 : 지하1층/지상4층 (부지 : 5,486㎡ 연면적 5,317㎡)	

□ 위원회 현황 : 5개 위원회

명 칭	구성일자	위원수 (명)	위 원 장	비 고
부 천 시 문 화 예 술 위 원 회	'97. 08. 01	24	시 장	• 부천시문화예술위원회조례
부 천 시 문 화 예 술 공 간 및 미 술 장 식 심 의 위 원 회	'01. 04. 02	30	복 지 문 화 국 장	• 부천시 문화예술공간 및 미술장식의 설치 조례
부 천 시 축 제 위 원 회	'05. 11. 11	20	부 시 장	• 부천시 축제위원회 설치 운영 조례
부 천 시 유 원 지 운 영 위 원 회	'06. 04. 10	14	부 시 장	• 부천시 유원지 조성 및 운영조례
부 천 시 도 서 관 운 영 위 원 회	'92. 04. 29	13	당 현 증	• 도서관법 제30조 • 부천시시립 도서관 운영조례 제14조

□ 축제개최현황

축 제 명	개최시기 (기간)	주요내용	주최/주관	최초 개최	예산액
제27회 복사골예술제	2011. 5. 4 ~ 5. 8 (5일간)	○전야제 ○개막식/본행사 - 60개행사 - 전시, 공연, 경연대회 등	한 국 예 총 부 천 지 부	1985	3.7억
제15회 부천국제 판타스틱영화제	2011. 7. 14 ~ 7. 24 (11일간)	○국제영화제 개최 ▪ 상영작 44개국 /220편	(사)부천국제 판타스틱영화제 조직위원회	1997	35.2억 (국 7, 도5, 시16.1, 자부담7.1)
제14회 부천국제 만화페어(BICOF)	2011. 8월 셋째주 (4일 예정)	○개막식, 리셉션 ○만화페어 ○기획전시, 학술 행사	(재)한국만화 영상진흥원	1998	4.5억 (도 1, 시 3.5)
제13회 부천국제 학생애니메이션 페스티벌(PISAF)	2011.11.04 ~ 11.08 (5일간)	○애니메이션영화제 ○전시관 운영 ○PSPP ○교육컨벤션	(사)PISAF 조직위원회	1999	6.4억 (시 5.9, 자 0.5)

□ 무형문화재

문화재명	지정일시	기능보유자	주소
중요무형문화재 제47호 궁시장	1996.12.10	김박영	소사구 심곡본동 530-130
중요무형문화재 제49호 송파산대놀이	2006.08.16	함완식	원미구 상동 445 꿈동산(아)1901-902
경기도무형문화재 제39호 조각장	2004.01.05	곽홍찬	소사구 소사본동 주공2단지

□ 유형문화재

문화재명	지정	지정일시	관리자	주소
부천석왕사목조 관음보살좌상	도 유형문화재 제204호	'07.09.03	석왕사 주지	원미구 원미동 29-30

□ 부천시 향토유적

유적명	지정 (소재지)	지정일시	관리자	지정사유
변종인 신도비	제1호 (고강동 산 63-9)	1986. 4.29	변창순	북방경비 종사, 이시에 난 평정 등, 병법에 능통 하였고, 검소함이 후세에 귀감으로 전함.
한 언 신도비	제2호 (계수동 산3-15)	1998. 2. 5	한진기	언론 및 외교관계 업무에 탁월하였으며, 공적인 업무처리에 소신과 원칙을 철저히 지켜 많은 칭송을 받았음.
한 준 신도비	제3호 (계수동 산3-15)	1998. 2. 5	한진기	임진왜란 당시 근왕병을 모집하여 광해군 보위 전력에 있으며, 문무를 겸비한 장덕거인으로 칭해짐
이한규 묘	제4호 (여월동 산55)	2004. 5.27	이정화	정조때 오랑캐 무리를 평정하는 등 문무를 겸비한 곧은 인품으로 많은 덕을 베풀었음.

※ 지정기준 : 학술적, 예술적, 역사적 가치가 있는 1945년 이전 유적으로 보호관리 함으로써 향토문화, 토속, 풍속을 연구하는데 필요한 유적  
(자문기관 : 경기도문화재 전문위원, 심의결정 : 문화예술위원회)



□ 공방거리 입주 현황 : 7명

○ 중요무형문화재 1, 경기무형문화재 5, 서울무형문화재 1

동 별	용 도	면 적 (㎡)	입 주 자	비고
공방 1동	공방, 전시실	60.0	중요무형문화재 제47호 궁시장 김박영	
공방 2동	공방, 전시실	60.0	경기무형문화재 제30호 악기장 임선빈	
공방 3동	공방, 전시실	60.0	서울무형문화재 제16호 초고장 한순자	
공방 4동	공방, 전시실	65.6	경기무형문화재 제39호 조각장 곽홍찬	
공방 5동	공방, 전시실	65.6	경기무형문화재 제40호 서각장 이규남	
공방 6동	공방, 전시실	60.0	경기무형문화재 제1호 민속주 최옥근	
공방 7동	공방, 전시실	60.0	경기무형문화재 제25호 지수장 황순희	

□ 시립예술단

예 술 단 명	창 립 일	단 원 수 (정원/현원)	지 휘 자
부천필하모닉 오케스트라	'88. 4. 6	98/80	임 현 정 (서울대음대교수)
부천필하모닉 오케스트라코러스	'88. 2.20	62/47	-

□ 박물관

박물관명	소재지	규모 (㎡)	개관	전시물품	비고
유럽자기 박물관	춘의동 8 (종합운동장 내)	528	2003.5	유럽자기 903점	문화예술과 (부천문화재단)
교육박물관	춘의동 8 (종합운동장 내)	672.94	2003.4	교과서 및 참고서 등 4,712점	
수석박물관	춘의동 8 (종합운동장 내)	642.58	2004.10	국내외 수석 2,215점	
활 박물관	춘의동 48-3 (종합운동장 내)	811.67	2004.12	국궁관련유물 468점	
펼벽기념관	심곡본동566-9	190.76	2006.9	펼벽관련 유물 및 책자 232점	문화예술과 (한국펼벽재단)
뮤지엄 만화규장각	상동 529-2 (한국만화영상진흥원 內)	8,341	2009.9	소장자료 등 258,178점	문화콘텐츠진흥과 (한국만화영상진흥원)

□ 관광사업체

계	호 텔	여 행 업				
		소계	국내	국외	국내·외	일반
74	7	67	15	17	33	2

※ 관광호텔(7) : 테마파크, 스카이, 리즈빌, 폴라리스, 고려, 뉴프린스, 에버

□ 도서관 시설현황 : 7개소

도서관명	시 설		규 모	열람석수 (석)	개관일
	부지(m <sup>2</sup> )	건물(m <sup>2</sup> )			
계	27,458	22,564		4,361	
중 앙	7,135	4,396	지하1층 / 지상3층	968	'94. 7. 1.
심 곡	3,553	2,450	지하1층 / 지상4층	516	'85. 3. 25.
북 부	7,317	2,974	지하1층 / 지상3층	568	'99. 6. 1.
꿈 빛	6,259	4,055	지하1층 / 지상3층	905	'02. 9. 10.
책마루	595	1,593	지하1층 / 지상4층	265	'07. 2. 5.
한울빛	1,392	3,200	지하1층 / 지상3층	757	'08. 9. 20.
꿈여울	1,207	3,896	지하2층 / 지상3층	382	'10. 7. 5.

○ 자료보유현황 : 도서 700,459권, 비도서 58,964점, 정기간행물 873종

## □ 작은도서관 운영현황 : 13개소

도서관명	위탁법인명 / 대표자	위치	시설및자료		위탁기간 (설립일)
			시설(㎡)	장서권	
계		복지회관 : 6개소 주민센터 : 7개소	2,111	158,483	
도란도란작은도서관	학교법인 가톨릭학원 / 정진석	고강복지회관 (고강본동 324-4)	152	14,052	'07.3.22.- '11.2.28. ( '02.3.22)
복사꽃필무렵도서관	사회복지법인 기독교대한감리회 사회 복지재단 부천제일교회 / 고수철	심곡복지회관 (심곡본동 665-13)	114	13,551	'09.10.20.- '14.10.20 ( '02.3.22)
새싹어린이도서관	사회복지법인 대한불교조계종 사회 복지재단 / 임학규	원종종합사회복지관 (오정동 139-1)	132	14,199	'07.5.1.- '12.4.30. ( '02.3.22)
아름드리도서관	사회복지법인 한국장로회총회 한국장로교복지재단/강정규	삼정복지회관 (삼정동 365-2)	132	12,150	'06.6.1.- '11.5.31. ( '02.8.16)
신나는가족도서관	재단법인 대한예수교장로회 서울노회 유지재단 새롬교회 / 안승환	약대동주민센터 (약대동 123)	105	12,955	'07.11.12.- '12.11.11. ( '02.11.11)
꿈나무가족도서관	재단법인 한국지역사회교육연구원 부천지역사회교육협의회/ 차광은	역곡3동주민센터 (괴안동 108-1)	209	13,981	'07.12.19.- '12.12.18. ( '02.12.18)
햇살이 가득한 도서관	재단법인 한국지역사회교육연구원 부천지역사회교육협의회/ 차광은	심곡2동주민센터 (심곡동 135-3)	209	12,678	'07.12.19.- '12.12.18. ( '02.12.18)
행복한도서관	사단법인 실업극복부천시민운동 본부 / 고광철	노동복지회관 (오정동 611)	82	13,637	'10.11.14.- '15.11.13. ( '03.3.13)
사랑나무가족도서관	한국노동조합총연맹부천지역지부 / 김준영	근로자종합복지관 (중2동 108)	156	11,437	'10.12.1.- '15.11.30. ( '03.12.17)
소새울가족도서관	재단법인 대한예수교장로회총회 유지재단 남부천교회 / 최병남	소새울문화체육센터 (소시본3동 277-32))	153	10,443	'09.8.16.- '14.8.15 ( '04.8.16)
고리울꿈터도서관	고강1동 주민자치위원회 / 최세자	고강1동주민센터 (고강동 290-2)	97	12,668	'09.9.13.- '14.9.12 ( '04.9.13)
소나무푸른작은도서관	사단법인 한국예술문화단체총연합회 부천지회 / 김정환	중동주민센터 (중동 801)	383	8,457	'06.8.14.- '11.8.13. ( '06.8.14)
민들레꽃씨작은도서관	사단법인 대한YWCA 후원회 부천 YWCA/박명순	상3동주민센터 (상동 528-5)	186	8,275	'06.8.14.- '11.8.13. ( '06.8.14)



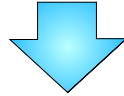
# 국(局) 목표와 중점 추진방향

## 비전

시민이 함께하는 전국 제일 문화복지도시

## 행정환경

- 주5일 근무로 인한 시민문화욕구 증대
- 문화관광산업 고부가가치 가속



## 중점 추진방향

### ① 경쟁력있는 문화예술 인프라 확충

- 전통과 역사성 있는 박물관 건립
- 문화특별시 위상에 맞는 문화시설 건립

### ② 문화콘텐츠 산업의 전략적 육성

- 시민과 함께하는 만화도시 집중육성
- 영상문화단지 효율적 관리로 품격있는 문화공간 조성

### ③ 시민 중심의 도서관 인프라 구축을 통한 지식정보서비스 강화

- 시민 지식정보능력 향상을 위한 도서관 인프라 구축
- 자료이용 및 독서문화 참여 활성화로 독서인구 저변 확대



# 문화예술과

## □ 주요업무 보고

- 전략적이고 체계적인 문화예술지원시스템 개선 — 15
- 관광탐방 운영방법 등 개선 관람객 증대 — 16
- 문화예술회관 건립 — 17
- 부천시 용기박물관 건립공사 — 18
- 부천문화원(복합문화시설)신축 — 19
- 삼정동 소각장 문화공간 재생 프로젝트 — 20
- 시립예술단 운영 활성화 (시립예술단) — 21
- 전통 민속을 중심으로 한 문화사업 추진 (부천문화원) — 22
- 제15회 부천 국제 판타스틱 영화제 활성화 (PiFAN) - 23





# 전략적이고 체계적인 문화예술지원 시스템 개선

- ◇ 문화예술인과 시민이 함께하는 문화네트워크 구축
- ◇ 문화예술 창작 활동을 위한 문화공간 등 지원 다양화

## □ 사업개요

- 문화예술을 배우고 즐기는 문화향유 기회 확대
- 생활문화와 예술문화 지원 기준 등 단계별 개선

## □ 추진계획

### ○ 문화예술 행·재정지원 시스템 개선

- 유사한 문화행사 통합 조정 등 시범운영 단계별 추진 : 2개 행사
- 예술인과 초등학생이 함께하는 창작 지원사업 시범운영 : 덕산초교
  - ▶ 학교 담장을 활용한 작품 전시회 등 문화공간 활용
- 문화예술 동아리 지원 기준 마련 등 참여기회 확대 및 자긍심 고취
  - ▶ 지원금액, 지원방법 등
- 문화예술교육 특구 운영학교 문화예술인 강사 지원 : 27개교 32개 프로그램

### ○ 찾아가는 공연 계층·공간·프로그램 등 운영 시스템 개선

- 공연 공간 선정 개선 : 계층별, 시기별 맞춤형 공간 선정
  - ▶ 하절기 등은 야외공연장 위주 활용, 수능시험이후 학교를 찾아가는 공연 집중
- 학교를 찾아가는 공연 참여대상 확대 : 학생위주 → 학부모 함께 하기
- 찾아가는 공연 운영방법 개선 : 일반시민 위주 → 소외계층, 소외지역 확대

### ○ 축제, 공연 지원단 구성운영 및 평가

- 복사골예술제 등 시 단위 대규모 축제 : 축제추진위원회 구성운영 평가
- 동 단위 축제 등 : 전문가 등 참여 축제지원단 구성 지원
- 문화예술행사 평가를 위한 모니터 운영방법 개선 : 워크숍등 1년 → 분기 1회

### ○ 부족한 문화공간 확충 문화예술 창작 활동 지원

- 지하철 7호선 시청역 전시관 설치 : 163㎡ 191백만원
- 공연장, 강당 등 민·관 시설 활용 : 학교, 복지관, 종교, 기업체 등

### ○ 국내·외 자매도시와 문화예술 교류사업 추진 : 5개시 92백만원

- ▶ 국내 : 2개시 (강릉, 옥천), 국외 : 3개시 (러시아, 일본, 중국)

# 관광탐방 운영방법 등 개선 관람객 증대

- ◇ 우리 시를 방문하는 국내외 방문자는 물론 시민들에게 테마가 있는 프로그램을 운영하여
- ◇ 문화특별시 부천의 역사, 문화 등을 잘 이해하고 알릴 수 있는 시스템 구축

## □ 사업개요

- 제도, 시스템 등 불합리한 사항 개선
- 관광자원을 활용한 상품개발 및 마케팅 추진

## □ 추진계획

- 테마별 탐방 프로그램 운영 : 역사, 문화, 환경
  - ▶ 2시간, 반나절, 하루코스 등 매뉴얼 관리 운영
- 문화특별시 특성을 잘 표현한 관광안내판 정비 및 홍보물 제작
  - 부천시 관광종합안내판 보수 : 8개소 / 2,400천원
  - 버스쉘터 관광안내판 보수 : 57개소 / 11,400천원
  - 부천시 관광안내지도 제작 배부 : 5만부 / 20,000천원
- 종합박람회 참여 등 마케팅 활동 강화 : 38,000천원
  - ▶ 주요축제, 문화사업 등
- 문화관광 해설사 운영 개선
  - 운영방법 : 학교 등 요청시 방문 해설 → 국내외 방문자 버스탑승 해설 등 찾아가는 해설
  - 해설내용 : 향토역사 위주 → 우리 시 역사, 지명유래 등 매뉴얼화 해설
  - 해설사 교육 강화 : 2회 → 4회
- 민간시설과 연계한 관광상품화 추진 : 응진플레이도시,아인스월드 등
- 박물관 운영 효율적으로 개선
  - 프로그램 : 관람위주 → 체험 프로그램 등 운영 활성화
  - 인력운영 : 옹기박물관 개관시 기존 박물관 인력 진단후 재배치
  - 통합운영 : 복합문화시설 건립시 입주 등 중·장기 대책마련 추진
- 중요무형문화 부천전수관 운영 개선 : 제도, 운영 시스템 등

# 문화예술회관 건립

- ◇ 국내 최고로 인정받는 20년 전통의 부천필하모니오케스트라를 세계적 브랜드 가치로 격상시키기 위하여,
- ◇ 세계 최고 수준의 건축음향 시설을 갖춘 전용 콘서트홀을 건립하여 음악을 통한 문화특별시 핵심사업으로 추진하고자 함.

## □ 사업개요

- 위      치 : 미정
- 건축규모 : 지하1층, 지상3층, 연면적 22,158m<sup>2</sup>(6,703평)
- 주요용도 : 공연시설(콘서트홀 2,000석, 소공연장 450석)
- 사    업    비 : 115,186백만원(국비 2,000 도비 6,000 시비 107,186)
  - 공사비 : 105,186백만원(15,693천원/3.3m<sup>2</sup>)
  - 용역비 : 10,000백만원(설계 및 감리비)
- 2011년 본 예산 확보 : 165백만원(타당성조사 및 기본계획수립 용역비)

## □ 추진계획

- '11. 01 : 타당성 조사 및 기본계획 수립용역 발주
- '11. 03 : 문화예술회관 건립 위치 의견 수렴 후 선정
- '11. 07 : 타당성 조사 및 기본계획 수립 용역 완료
- '11. 08 : 중앙 지방 투·융자 심사 신청
- '11. 12 : 공유재산관리계획 승인

# 부천시 옹기박물관 건립공사

◇ 조선시대 옹기를 굽던 오정구 여월동(점말) 지역에 선조들의 삶의 애환이 깃든 옹기를 테마로 박물관 건립 및 체험학습 공간을 조성하여 교육·문화관광자원을 개발하고 부천시의 새로운 문화공간을 창조하고자 함.

## □ 사업개요

- 위 치 : 오정구 여월동 318번지(여월택지개발지구 내)
- 사업기간 : 1999. 11 ~ 2011. 10
- 사업규모 : 대지면적-3,381m<sup>2</sup>, 건축연면적-2,130.67m<sup>2</sup>(지하1층, 지상2층)
- 사 업 비 : 8,792백만원(국비 1,947, 도비 1,617, 시비 5,228)
- 주요시설
  - 실내 : 상설전시실, 기증자특별전시실, 뮤지엄샵, 체험실 등
  - 실외 : 움집 및 가마터

## □ 추진계획

- '11. 1. : 유물 등 전시자료 수집
- '11. 2. : 유물 감정평가 위원회 구성 및 위촉
- '11. 3. ~ 5. : 유물 및 전시자료 구입
- '11. 3. : 옹기박물관 관련 예산 추경 편성(관장 인건비, 사무관리비 등)
- '11. 5. : 건축공사 준공(예정)
- '11. 10. : 박물관 등록 및 개관

# 부천문화원(복합문화시설)신축

- ◇ 현 문화원이 건물 노후화에 따른 안전성 문제와 각종 프로그램 운영을 위한 공간 부족 등으로 시민참여에 불편을 겪고 있는 실정으로
- ◇ 송내권역에 부족한 도서관, 문화, 복지 기능을 포함한 다목적 복합문화 시설로 신축하여 시민들의 문화갈증 해소는 물론 삶의 질 향상에 기여하고자 함.

## □ 사업개요

- 위 치 : 부천시 소사구 송내동 387-4 부천문화원
- 부지면적 : 4,302.8m<sup>2</sup>
- 사업규모 : 지하1층/지상7층(건축면적 1,000m<sup>2</sup>, 건축연면적 9,400m<sup>2</sup>)
- 예상소요 사업비 : 19,901백만원
- 입주시설(안)
  - 향토역사관(전시실), 부천 문화원(문화의집), 향토문화연구소, 사무실, 평생학습센터
  - 도서관, 강의실, 소공연장, 수장고, 주차장, 기타시설 등

## □ 추진계획

- '11. 01 : 타당성 조사 및 기본계획 수립용역 착수
- '11. 04 : 지방재정 투·융자 심사(경기도)
- '11. 07 : 공유재산관리계획 승인
- '11. 09 : 실시설계 용역비 및 공사비 예산편성(2012년 본예산)
- '12. 02 : 기본 및 실시설계 용역 발주
- '12. 09 : 공사계약 심사(경기도)
- '13. 03 : 착공예정

# 삼정동 소각장 문화공간 재생 프로젝트

- ◇ 도시 재생의 정책적 판단에 따라 폐 소각시설을 리모델링하는 국내 최초의 시범사업으로
- ◇ 문화적·환경적·교육적 가치를 담은 부천형 문화창조 사업을 추진하기 위한 계획 임.

## □ 사업개요

- 위 치 : 부천시 오정구 삼정동 363-4번지
- 부지면적 : 12,663m<sup>2</sup>
- 규 모 : 지하 1층 / 지상 6층(연면적 8,075m<sup>2</sup>)
- 용 도 : 폐기물처리시설(소각장)
- 소요 사업비 : 21,320백만원
- 개발방향
  - 시민 및 전문가 의견수렴
  - 지역적 문화예술의 한계를 넘어서 창조적 발상으로 부천형 문화사업 개발

## □ 추진계획

- '11. 1 ~ 2 : 주민의견 수렴
- '11. 04 : 타당성연구 용역비 등 예산편성(2011년 제1회 추경)
- '11. 05 : 전문가 심포지엄 개최
- '11. 06 : 젊은 대학생 및 일반인의 로망 등 아이디어 공모
- '11. 08 : 타당성조사 및 기본계획 수립용역

# 시립예술단 운영 활성화

- ◇ 다양한 계층별 음악회를 통한 시민 친화적 문화향수 기회 제공
- ◇ 고품격 연주회를 통한 문화 특별도시 부천의 브랜드 가치 고도화

## □ 사업개요

- 공연회수 : 94회(정기·기획 41회, 찾아가는 연주회 45회, 외부출연 8회)
- 공연장소 : 시민회관 대공연장, 예술의전당, 학교, 어린이집, 지역아동센터 등

## □ 추진계획

- 찾아가는 음악회 계층·공간 등 확대·개선
  - 공연횟수 : 29회 → 45회(계층별 공간별 프로그램 도입)
  - 공연장소 : 학교, 복지관 등 → 어린이집, 지역아동센터 등 소외계층 위주
- 계층별 음악회 확대 : 14회 → 19회
  - 청소년, 주부, 가족 등 해설음악회 : 16회
  - 어린이를 위한 음악놀이터 : 2회(악기체험 병행)
  - 지역음악단체와 함께하는 부천합창페스티벌 : 1회
- 어린이 및 청소년을 위한 음악회 확대 강화
  - 어린이를 위한 악기체험과 해설음악회 확대
  - 찾아가는 스쿨 클래식 콘서트 확대(수능생을 위한 음악회)
  - 문화예술교육 특구 운영학교 강사 지원 : 13개교(바이올린1, 합창 12)
- 시민과 함께하는 국내 최고의 정통클래식 음악회 : 22회
  - ▶ 베토벤 챔버 뮤직 시리즈 등 : 15회, 기타 정기 연주회 : 7회
- 브랜드가치 고도화를 위한 외부출연 연주회 : 8회
  - 예술의 전당 초청 연주 : 5회
  - 호암재단 및 설원량 문화재단 초청 연주 등 : 3회
- 불합리한 제도 및 시스템 개선
  - 시립예술단 조례·규정 불합리한 내용 현실에 맞게 재정비
  - 시립예술단 독립적인 법인화 추진 경쟁력 강화
- 청소년 합창단 단원충원 등 운영
  - 예술교육 특구 「문화예술 교육」 실시 등 인력양성 단원확보 여건 조성 후 재구성 운영
- 전략적인 고객관리 및 홍보마케팅 강화
  - 온라인 동호회 및 고객에 대한 연주회 정보제공 등 전략적 홍보
  - 관내 대규모 쇼핑몰 기업체와 전략적인 제휴 등 홍보시스템 개선

# 전통 민속을 중심으로 한 문화사업 추진

- ◇ 부천의 전통민속 보존·전승을 위한 문화사업 활동 전개
- ◇ 향토자료 조사, 수집 및 각종 문화행사를 통한 애향심과 정주의식 고취

## □ 사업개요

- 전통문화의 보존·전승 및 재현을 통한 저변확대
- 시민이 공감하고 체감하는 전통문화 공연 및 시연

## □ 추진계획

- 중요무형문화재 전승 보존 지원 : 3개 사업 27,000천원
  - ▶ 장말도당굿, 봉산탈춤, 궁시장
- 우수전통민속 보존사업 : 2개 사업 24,500천원
  - ▶ 석천농기고두마리 20,000천원, 오정농악 4,500천원
- 전통민속 중심의 문화사업 추진 : 2개 사업 12,000천원
  - ▶ 먼마루도당우물제 2,000천원, 경기도민속예술제 참가지원 10,000천원
- 부천문화원 새로운 홈페이지 구축 다양한 정보제공 : 7월 12,000천원
- 부천의 역사가 담긴 창작 동화책(만화)발간
  - T/F팀 구성 : 2011. 1월 ~ 2월(부천문화원 및 부천향토문화연구소)
  - 자료수집 및 감수 : 2011. 3월 ~ 12월
  - 창작 동화책 발간 : 2012. 2월
  - 초등학교 배부 : 2012. 2월 ~ 3월, 구연동화 대회 개최 : 2012. 9월
- 시민참여 중심의 다양한 문화사업
  - 제38회 복사골 백일장 사생대회
  - 제4회 부천시 전국 따르릉 동요대회
  - 문화학교 강좌(10개) 및 동아리 운영(14개)
- 부천문화가족예술제 및 문화의집 동아리 연합전 개최(12월)



# 제15회 부천 국제 판타스틱 영화제 활성화

- ◇ 세계 3대 판타스틱영화제로의 위상 제고
- ◇ 공중과 방송을 통한 홍보로 영상문화 중심도시로서의 이미지 거양

## □ 사업개요

- 개최기간 : 2011. 7. 14 ~ 7. 24(11일간)
- 상영작품 : 44개국 / 220여 편 내외 ( 2010년 - 41개국 190편)
- 상 영 관 : 5개소 / 12개 상영관 / 3,800여석 확보
  - 공영 상영관 : 시청대강당, 시민회관, 한국만화영상진흥원
  - 멀티 상영관 : CGV 3개관, 프리머스 소풍 6개관
- 목표인원 : 148,000명(전년대비 2% 증가 / 2010년 145,168명 참여)
- 사 업 비 : 3,520백만원(국 700, 도 500, 시 1,609, 기타 711)
  - ▶ 2010년 2,868백만원 대비 23% 증가

## □ 추진계획

- 개, 폐막식 : 2011. 7. 14 (목) 19:00 / 2011. 7. 22 (금) 19:00, 부천체육관
- 사전행사 : 영화제 붐 조성을 위한 콘서트 행사
  - ▶ 공연을 통하여 부천시민에게 사전 영화제 홍보 (3개구 전역실시)
- PiFan Movement : 축제기간 중 작은 콘서트(시청 소풍 특설무대 부천역 송내역등)
- 전시회 : 영화의 테마를 살린 다양한 사진 및 조형물 전시
- 체험행사 : 와이어체험(공중이동)으로 관객 참여기회 제공
- 부대행사 : PiFan Street, GA(관객과의 대화)
  - ▶ 영화상영후 유명 영화인과 관객의 만남을 통하여 작품에 대한 의견교환
- 2011. 아시아 판타스틱영화 제작 네트워크사업 (NAFF)추진
  - ▶ 아시아 지역의 장르 영화 제작관계자 상호 교류협력체계를 구축하여 아시아 장르 영화 합작 프로젝트 마켓의 장으로 영상산업 활성화에 기여

### «2011년 개선 및 새로운 사업»

- 많은 시민의 참관기회 제공 개·폐막식 장소변경 : 시민회관→ 부천체육관
- 방송사와의 미디어스폰서쉽 체결로 공중과방송으로 홍보
- PiFan in Seoul : 영화제 종료 후 서울에서 개최
  - ▶ 영화제 기간중 관람객으로부터 많은 호응을 받았던 작품 앵클 기획전
- 영화산업 집중육성을 위한 부천영화제 상시체제로 전환
  - ▶ 부천청소년 영화아카데미(겨울방학기간중), 영화제의 산업화 추진(출판사업 기념품 판매사업) 지역 영상커뮤니티 교류 활성화 (PiFan, 경기DCA, 영상미디어센터)
- 자원봉사자 및 후원회원 사후관리 시스템 구축



# 문화콘텐츠진흥과

## □ 주요업무 보고

- 문화콘텐츠산업의 정책역량 및 경쟁력 강화 ——— 27
- PISAF 장기 발전방안 마련 및 참여 확대 ——— 28
- 문화특별시 부천을 선도하는 미디어 콘텐츠 기반 구축 — 29
- 만화와 함께하는 즐거운 상상도시 조성 ——— 30
- 제14회 부천국제만화페어(BICOF) 개최 ——— 32
- 영상문화단지 개발 타당성 용역 ——— 33



# 문화콘텐츠산업의 정책역량 및 경쟁력 강화

- ◇ 모바일, IPTV, 온라인 등 N-스크린을 대표하는 뉴미디어와 디지털 시대를 선도하는 새로운 정책 발굴
- ◇ 산·학·연·관 협력 네트워크 구축 및 정책자문 기능의 활성화로 문화 콘텐츠 산업의 경쟁력 확보

## □ 사업개요

- 문화산업의 정책자문 기능 확대 및 다양한 정책 개발
- 새로운 뉴미디어 환경에 대응하는 유관 기관과의 협력 네트워크 구축
- 정부 및 타 자치단체 등과 연계한 문화콘텐츠 비즈니스 기능 확대

## □ 추진계획

- 문화특별시를 대표하는 명품 문화콘텐츠포럼 운영 : 2011. 6.
  - 산·학·연·관이 연계된 디지털 환경의 문화산업 발전방안 제시
- 문화콘텐츠산업 진흥 조례 제정 : 2011. 상반기
  - 문화콘텐츠기업 유치, 지원, 인력양성 등의 제도적 기반 마련
- 유관 기관과의 협력 네트워크 구축 운영 : 연중
  - 만화영상진흥원, PISAF, 경기DCA 등과의 정보공유, 정책집행 등 소통
- 정부 시책 및 타시·군과 연계한 문화콘텐츠 비즈니스 정책 발굴
  - 관광, 교육, 복지, 홍보 등에 만화콘텐츠 등의 범용성 확장
  - 콘텐츠기업 대출보증제도 운영 → 도 및 타 시와 매칭 출자 등
- 경기디지털콘텐츠진흥원 시 출연금 조정 : 2011. 상반기
  - 시 출연금 부담을 하향 조정, 만화영상진흥원과 공동 지원 등 검토

# PISAF 장기 발전방안 마련 및 참여 확대

- ◇ 국내외 유일의 학생중심 애니메이션 영화제로 차세대 전문 인력 양성
- ◇ 장기 발전계획 수립과 시민에게 사랑받는 행사로 정착

## □ 사업개요

- 개최기간 : 2011. 11. 4. ~ 11. 8.(5일간)
- 장 소 : 복사골문화센터, 한국만화영상진흥원
- 주요행사 : 애니메이션영화제, 테마전시, 교육컨벤션, PSPP
- 참가규모 : 400,000명 / 상영작 30개국 200여 편
- 사 업 비 : 640백만원(시비 590, 자부담 50)

## □ 추진계획

- 조직안정 및 장기 발전계획으로 독자적 영역확대
  - 사무국 안정 : 직원 정규직화로 발전 동기부여
  - 위상제고 : 독보적 행사로 위상제고를 위한 장기 발전계획 수립
- 지속적인 PISAF 홍보를 통한 저변확대 추진
  - 학교 및 각종시설 연중 순회 상영
  - 학생, 시민 등 애니메이션 동호인회 운영
  - 아파트 자치회, 행정조직 등을 통한 홍보 강화
- 행사안정 및 발전을 위한 지원 강화
  - 행사기간 중 질서유지와 프로그램 운영을 위한 공무원 참여 확대
  - 회계 및 운영사항 정기 및 수시 지도(발전계획수립 적극 지원)
- 2011년 주요 프로그램
  - 애니메이션영화제 : 30개국 200편 내외(온라인 상영 30여 편)
  - 테마전시관 운영 : 애니메이션 정보와 각급 학교 작품 전시
  - 교육컨벤션 : 애니메이션 관련 '국제학술대회', '심포지엄'
  - PSPP(PISAF Student Promotion Plan) : 잡페어, 학생 인디마켓
  - 전국고교만화애니메이션대전 개최(5월)

# 문화특별시 부천을 선도하는 미디어 콘텐츠 기반 구축

- ◇ 양질의 영상미디어 교육으로 창의적 자아표현을 통해 소통능력 배양
- ◇ 영상매체 교육 등 시민 참여를 기반으로 하는 문화특별시 정착

## □ 사업개요

- 운영방향 : 교육과 참여를 통한 문화도시 기반 강화
- 소요예산 : 425백만원(시비 350, 자부담 75)

## □ 추진계획

### ○ 운영시스템 개선 및 정착

- 장비대여 방법 개선 : 장비회수를 위한 제도적 장치 마련(보증서 등)
  - ▷ 고가장비 분실예방
- 회계 및 운영사항 정기 및 수시 지도
- 시민, 청소년 참여를 위한 홍보지원 : 각종 기관, 단체, 학교 등

### ○ 주요 프로그램

- 시민 영상제 개최 \_\_\_\_\_ 연2회(6,11월)
  - 대 상 : 청소년, 일반시민
  - 내 용 : 미디어 작가 발굴 및 지원, 우수작 영화관 상영
- 계층별 동아리 구성 \_\_\_\_\_ 연중 / 2계층(시민, 청소년)
  - 분 야 : 영상제작
  - 사업내용 : 교육 수강자 사후관리, 영상미디어센터 운영 정착
- 시민 미디어 교육 사업 \_\_\_\_\_ 연중 / 5개 분야
  - 모집인원 : 과목당 20명 / 400명
  - 교육내용 : 장비운용, 콘텐츠 제작, 영상편집, 학교미디어 등
- 시민 미디어 체험 사업 \_\_\_\_\_ 연중 / 3개 분야
  - 대 상 : 청소년, 일반시민, 문화 소외계층 등
  - 사업내용 : 다문화 영상제작, 포토에세이, 독립영화 상영
- 학생 창작지원 \_\_\_\_\_ 연중
  - PiFan 청소년 영화캠프 지원자에 대한 영상편집 교육 등 제작 지원
  - 관내 대학생 대상 각종 영상공모전 지원 지도를 통한 인재 양성

# 만화와 함께하는 즐거운 상상도시 조성

- ◇ 만화문화의 진흥과 저변확산을 통한 한국만화산업의 발전 및 국제 경쟁력 강화
- ◇ 만화문화 향유기회 확대를 통한 시민 행복 증진 및 만화도시 부천의 브랜드 가치 창출

## □ 사업개요

- 한국만화영상진흥원 경쟁력 강화
- 창의력을 키우는 청소년 만화 프로그램 운영
- 상상의 만화도시 부천 이미지 사업으로 문화특별시 구현

## □ 추진계획

- 한국만화영상진흥원 조직 경쟁력 강화
  - 조직 진단을 통해 경쟁력 있는 조직으로 개편
    - 콘텐츠 진흥과 박물관 경영 2본부 체제 구축
  - 경영 합리화를 통한 자립기반 조성
    - 자체 수익사업 발굴 및 예산절감 방안 강구
  - 국가를 대표하는 만화산업 중심기지 육성
    - 국가기관 전환 또는 국비지원 확대와 만화콘텐츠 진흥 강화
- 청소년의 창의력을 키우는 만화 프로그램 확대 ----- 137백만원
  - 부천만화영상스쿨 운영(32백만원)
    - 스마트폰과 태블릿PC를 활용한 초·중등부 및 성인강좌 운영
  - 뮤지엄 만화규장각 체험 프로그램 확대 운영(46백만 원)
    - 초등부 대상 과학, 한자, 역사 등 학습만화 연계 프로그램 운영
  - 청소년 대상 만화·영상 교육 특화사업 운영(30백만 원)
    - 초·중등부 14개교를 대상으로 만화·애니메이션 창작체험 교실 운영
  - 전국 학생만화 공모전 개최(5월, 29백만원)
    - 관련 학과 응시자격 및 특전 제공



- 상상의 만화도시 이미지 사업으로 문화특별시 구현 — 83백만원
  - 지하철7호선 건설 관련 연계사업(18백만원)
    - 상동역 만화홍보·판매관(50m<sup>2</sup>) 운영목표 및 설치 컨셉 설정
    - 부천구간 역사내 만화도시 부천 이미지 반영 추진
  - 보행신호등 만화캐릭터 교체 시범 운영(25백만원)
    - 보행신호등 이미지 교체 : 5개 전철역 주변 64개 신호등
  - 공공시설 담장 만화벽화 사업(25백만원)
    - 학교담장 및 공공 시설물 등 5개소(스토리텔링 만화작품)
  - 우리동네 이야기 만화 창작화 사업(5백만원)
    - 지역별 유래에 대한 스토리 만화 창작 : 버스정류장 쉼터 50개소
  - 도시미관 개선을 위한 변전함 만화캐릭터 랩핑(7.5백만원)
    - 도로변 한전 변전함 25개소(부천시 탄생 빼꼼 캐릭터)
  - 전통시장 캐릭터 봉투 활용 시범실시(3백만원)
    - 시장내 사용하는 봉투의 만화 캐릭터화(부천 자유시장-왈순아지매)
- 직원 캐리커처 제작 및 만화도시 홍보 추진
  - 전직원 캐리커처 제작(공익근무요원 활용)
    - 명함 사용빈도가 높은 직원 우선 추진(국·과장급 등)
    - 블로그 및 소셜 네트워크 활용자(신청순)
  - 전직원 캐리커처 트리제작
    - 청사내 벽면을 활용하여 만화도시 홍보

# 제14회 부천국제만화페어(BICOF) 개최

- ◇ 만화산업전 프로그램을 강화하여 국내 만화저작물의 비즈니스 기반을 다짐으로써 한국만화산업의 활성화 도모
- ◇ 시민이 참여하고 체험할 수 있는 프로그램 확대로 문화 향유 기회 제공 및 삶의 질 향상

## □ 사업개요

- 개최기간 : 2011년 8월 셋째주(4일간) / 예정
- 개최장소 : 한국만화영상진흥원 일대
- 주요행사 : 제3회 국제만화산업심포지엄, 콘텐츠페어 및 프로모션 비즈니스네트워킹, 취업창업 프로그램, 전시 및 부대행사
- 참가대상 : 국내·외 바이어, 만화콘텐츠창작자, 업계전문 비즈니스 관계자 콘텐츠 취업·창업 관계자 등
- 목표인원 : 75,000명
- 사업비 : 450백만원(도 100, 시 350)

## □ 추진계획

- 제3회 국제만화산업심포지엄 개최(교토 망가뮤지엄 공동)
  - 만화산업 환경변화(산업, 예술, 교육 등)에 따른 대응방안 논의
- 만화 콘텐츠페어
  - 국내 우수만화 콘텐츠 전시(각종 수상작품 등)
  - 만화콘텐츠 관련기업 프로모션 및 런칭쇼 운영
- 만화 콘텐츠 프로모션
  - 제작 및 계획 중 작품 공모하여 투자자 대상 설명회 및 홍보
  - 바이어·참가사·제작사·창작자 등 네트워크 연계 프로그램
- 취업·창업 프로그램
  - 만화콘텐츠 관련 기업 구인·구직 프로그램 운영
  - 만화콘텐츠 매체 연재를 위한 편집부와 작가 간 미팅 프로그램
- 주제전시관 운영
  - 기획전, 부천만화대상 수상자 특별전, 해외작가 수상자 특별전
- 체험 및 부대행사 : 일반 시민 참여형 체험 프로그램 운영

# 영상문화단지 개발 타당성 용역

◇ 우수지, 영상문화단지, 미관광장, 중앙도로, 호수공원, 체육시설부지와 연계한 종합 문화·관광단지 개발 등 입체적 미래 도시형 공간조성을 위한 타당성 조사 및 기본구상, 기본계획, 사전 환경성 검토를 통하여 향후 문화특별시에 걸맞는 차별화된 도심속의 문화·관광산업 공간 창출

## □ 사업개요

- 1단계(2011년) : 타당성 조사 및 기본 구상
  - 과업기간 : 2011. 3. ~ 2012. 2. (12개월)
  - 소요예산 : 400백만원
  - 계약방법 : 협상에 의한 계약 (제안서 평가 60%, 수행능력 20%, 가격 20%)
  - 과업범위 : 영상문화단지 외 5개소 (642,484m<sup>2</sup>)
  - 과업내용
    - 개발의 필요성, 당위성 및 지하철 7호선 개통 등 주변여건 분석
    - 관련법규, 부천비전2019 및 5대 문화사업 등 상호 연계성 검토
    - 전략적 개발방향 설정에 의한 비전, 목표, 활용방안 도출
- 2단계(2012년) : 기본계획 수립 (단지, 토지, 교통, 시설물배치, 경관계획 등)

## □ 추진계획

- 기본계획, 과업지시서 및 제안요청서 작성 : 2011. 1. ~ 2.
- 입찰공고 및 제안서 접수·평가 : 2011. 3. ~ 4.
- 사업자 선정 및 과업 착수 : 2011. 5.
- 전문가 및 시민의견·제안 수렴 (3회) : 2011. 5./8./11.
- 자문위원 및 유원지운영위원회의 개최 (7회) : 2011. 6. ~ 12.
- 중간 보고회 : 2011. 10.
- 최종 보고회 : 2011. 12.
- 성과품 납품 : 2012. 02.



# 시립도서관

## □ 주요업무 보고

- 상동도서관 건립 ————— 37
- 고객지향 자료 확충 ————— 38
- 시민밀착형 작은도서관 조성확대 및 운영 — 39
- 도서관 자료이용 서비스 확대 ————— 40
- 상호대차 서비스 확대 운영 ————— 41
- 다문화 특화자료실 운영 ————— 42
- 책 읽는 도시 부천 만들기 ————— 43
- 심곡도서관 리모델링 추진 ————— 44



# 상동도서관 건립

- ◇ 시민수요에 부응하는 지식정보 및 문화 프로그램 제공을 위한 공공 도서관 건립으로 시민의 지식정보 활용 능력 강화
- ◇ 문학주제분야를 특화한 전시, 강연, 체험공간 조성으로 정보문화공간으로서 도서관 기능 확대

## □ 사업개요

- 위 치 : 원미구 상동 620-4
- 사업량 : 부지 5,486m<sup>2</sup>, 연면적 5,317m<sup>2</sup>(지하1층, 지상 4층)
- 사업기간 : 2006. 11.~ 2011. 9.
  - 공사기간 : 2009. 10. 20. ~ 2011. 6. 11.  
(2010. 12월 현재 공정율 75%)
- 시 공 사 : (주)에이포인트 종합건설(안양시 동안구 평촌동)
- 사업비 : 9,500백만원(국비 1,600 도비 2,400 시비 5,500)
- 주요시설 : 아동자료실, 종합자료실, 전자정보실, 세미나실, 시청각실, 열람실, 특화주제교육공간(문학주제분야) 등

## □ 추진계획

- 2011. 1. ~ 6. : 문학주제분야 관련 도서관 시설 인테리어
  - 문학 체험공간 및 도서관 내부 시설 인테리어 조성
- 2011. 6. : 공사준공
- 2011. 6. ~ 9. : 도서관 개관준비(장서, 서가, 자동화기기 설치)
  - 기존 중앙도서관 시설물 노후에 따른 본관 이전
- 2011. 9. : 도서관 개관

# 고객지향 자료 확충

- ◇ 이용자의 정보이용 행태와 요구가 급속히 변화함에 따라
- ◇ 다양한 자료의 최신성을 유지하고 고객희망도서를 신속히 구입하여 최적의 지식정보서비스를 제공하고자 함.

## □ 사업개요

- 사업기간 : 2011. 1. ~ 2011. 12.
- 사업대상 : 시립도서관 8개소 자료
  - 도서 75,000권 비도서 7,500점(상동도서관 개관장서 포함)
- 사업비 : 9,000백만원(시비815 분권교부세85)
- 사업내용
  - 도서관별 주제특화자료 확충
  - 부천정보특화자료실, 다문화특화자료실 조성
  - 상동도서관 개관장서 확충
  - 연간단가계약 체결 후, 수시 자료구입으로 최신성 유지
  - 이용자 희망자료 신속 구입

## □ 추진계획

- 2011. 1. ~ 2. : 자료납품 시방서 작성 및 연간단가계약 체결
- 2011. 2. ~ 8. : 상동도서관 개관장서 정리 완료(문학특화자료 30%)
  - 도서 26,000권, 비도서 1,500점/ 290백만원
- 2011. 2. ~ 12. : 7개도서관 신간자료 및 고객희망자료 확충
  - 주1회 자료목록 발주 및 자료 납품
  - 도서 49,000권 비도서 6,000점/ 610백만원
  - 도서관별 특화자료 확충

도서관명	주제분야	도서관명	주제분야
중앙	컴퓨터, 기술과학	책마루	아동
심곡	역사	한울빛	자연과학
북부	예술, 다문화	꿈여울	아동영어
꿈빛	사회과학	상동	문학

▶ 장서점검에 따른 폐기도서 활용 : 다문화 가정 및 저소득 가정 등에 재기증



# 시민 밀착형 작은도서관 조성 확대 및 운영

- ◇ 공공도서관 서비스 소외지역 시민에게 평등한 지식정보 서비스 제공
- ◇ 시민 생활 가까운 곳에서 편리하고 친화적인 작은도서관 조성 및 운영

## □ 사업개요

- 사업기간 : 2011. 1. ~ 2011. 12.
- 사업대상 : 작은도서관(공립문고) 14개소
- 사업비 : 602백만원
- 운영방법 : 비영리 법인(단체) 민간위탁
- 사업내용
  - 학교 내 작은도서관 신규 설치 운영
  - 상호대차 및 자료대출서비스, 독서문화 진흥프로그램 운영

## □ 추진계획

- 2011. 1. : 학교 내 작은도서관(시온고) 신규 운영 협약 체결
- 2011. 1. ~ 2. : 작은도서관 정산 및 운영 실태 지도 점검 실시
- 2011. 2. ~ 8. : 작은도서관 재 위탁에 따른 협약체결(4개소)
  - 2011. 2. : 도란도란작은도서관(고강복지회관)
  - 2011. 5. : 아릅드리작은도서관(삼정복지회관)
  - 2011. 8. : 소나무푸른도서관(중동주민센터), 민들레홀씨도서관(상3동주민센터)
- 2011. 4. : 작은도서관 회계 및 대민서비스 친절교육 실시
- 2011. 9. : 도서관 문화한마당 행사 민관 협력 개최
- 2011. 10. : 부천·가와사키시 도서관 교류 개최
- 2011. 11. ~ 12. : 작은도서관 운영평가 및 우수도서관 시상

# 도서관 자료이용 서비스 확대

- ◇ 부천시민 모두에게 도서관 관외대출 회원증을 발급하여 평생 이용하게 함으로써 열린 도서관 서비스 구현 및 책 읽는 분위기 조성
- ◇ 우수 이용 회원 및 가족을 선정하여 시상함으로써 더 많은 독서기회 제공을 통한 지적 욕구 충족 및 시민 독서 생활화에 이바지하고자 함

## □ 사업개요

- 사업기간 : 2011. 1. ~ 2011. 12.
- 대 상 : 부천시민
- 주요내용
  - 관외대출 회원자격 확대 : 만 7세 이상 초등학생 ⇒ 부천시민
  - 우수 대출회원 선정 및 시상 : 연 2회(반기별), 총 6명 4가족

## □ 추진계획

- 관외대출 회원 가입 자격 확대 (2011. 3.)
  - 가입대상 : 만 7세 이상 초등학생 ⇒ 부천시민
  - 운영내용 : 시민 1인 1회원증으로 시립도서관 8개소 이용
- 우수 대출회원 및 책 읽는 가족 선정, 시상(2011. 3. / 9.)
  - 대 상 : 6개월간 도서 최다 대출 및 연체도서가 없는 가족회원
  - 시상인원 : 우수회원 각 3명 2가족(총 6명 4가족)
  - 혜 택 : 1년간 3권 ⇒ 1년간 5권 대출

# 상호대차 서비스 확대 운영

◇ 시립도서관 및 대학 도서관, 작은 도서관 자료 공유 협력 체계 구축으로 시민이 원하는 자료를 인터넷으로 신청하고 가까운 도서관에서 편리하게 이용할 수 있도록 이용 편의를 도모함으로써 자료 이용 활성화에 기여

## □ 사업개요

- 사업기간 : 2011. 1. ~ 2011. 12.
- 사업대상 : 24개소 ⇒ 26개소(시온고등학교, 상동도서관 신설)
  - 시립도서관(8) 작은도서관(13) 대학도서관(2) 시청행정자료실(1), 부천역 민원센터(1), 시온고등학교(1)
- 운영횟수 : 1일 2회 순회 운영
- 사업내용 : 시민이 원하는 자료를 가까운 도서관에서 이용할 수 있도록 차량으로 배달해 주는 자료 공동 이용 서비스
- 방 법 : 인터넷 신청(이용자) ⇒ 상호대차 처리 ⇒ 도서배달(차량순회) ⇒ 대출 및 반납(이용자)

## □ 추진계획

- 2011. 1. ~ 12. : 상호대차 서비스 운영 홍보
- 2011. 5. : 시온고등학교 상호대차 서비스 제공(24개소⇒25개소)
- 2011. 9. : 상동도서관 상호대차 서비스 제공(25개소⇒26개소)
- 2011. 10. : 상호대차 서비스 담당자 교육 실시
- 2011. 12. : 상호대차 서비스 만족도 조사 실시

# 다문화 특화자료실 운영

- ◇ 다문화 가정 증가 추이에 맞춰 특화된 다문화 자료실을 구축하고,
- ◇ 다문화 가족·외국인들을 위한 각종 문화프로그램 운영하여 우리 사회정착에 필요한 정보 습득 및 문화체험 기회 제공

## □ 사업개요

- 사업기간 : 2011. 2. ~ 2011. 12.
- 사업장소 : 북부도서관 1층 종합자료실
- 사업비 : 100백만원
  - 자료구입 80백만원, 시설비 17백만원, 프로그램 운영비 3백만원
- 사업내용
  - 다문화 자료 5,000권 확충
  - 다양한 문화프로그램 운영 : 한글교실 등 4개 프로그램

## □ 추진계획

- 다문화 자료실 조성 및 자료확충(2011. 2. ~ 3.)
  - 인테리어 공사 및 장서확충(면적 29.75m<sup>2</sup> / 9개국 도서 5,000권 확충)
- 다문화 프로그램 운영
  - 2011. 5. ~ 10. : 다문화 가정 및 이주노동자를 위한 한글 교실(40회)
  - 2011. 8. ~ 9. : 마음을 열어주는 미술 세상(다문화 자녀 대상)
  - 2011. 4. ~ 12. : 멘토링 학교(자원봉사자 활용한 방과후 학습지도)
  - 2011. 6. ~ 8. : 부천문화탐방, 전래놀이 배움터 등 체험활동
  - 2011. 4. ~ 12. : 도서관 홈페이지 다문화정보 서비스(dlibrary, e-배움)  
(국내·외 다문화 소통을 위한 다문화소식, 정책, 교육, 생활정보서비스)
  - 2011. 4. ~ 12. : 외국 간행물 확충 (주한공관 178개소 기증의뢰)

# 책 읽는 도시 부천 만들기

- ◇ 문화한마당 등 테마문화행사 운영으로 시민 문화체험기회를 확대하고
- ◇ 다양한 독서문화프로그램 운영으로 책 읽는 문화도시 부천 이미지 구현

## □ 사업개요

- 사업기간 : 2011. 1 ~ 2011. 12
- 사업장소 : 시립도서관 8개소
- 사업비 : 85백만원
- 사업내용
  - 도서관 인문학 프로그램 운영
  - 제11회 도서관문화한마당 개최
  - 테마가 있는 도서관문화행사 운영
  - 시민과 함께하는 독서문화프로그램 운영

## □ 추진계획

- 도서관 인문학프로그램 운영(연중)
  - 고전, 미술, 풍수지리 등 인문학 주제관련 강좌 운영
- 제11회 도서관문화한마당 개최(2011. 9월중)
  - 공연, 전시, 체험마당 등 도서관 민·관 공동 문화축제
- 테마가 있는 도서관문화행사 운영
  - 2011. 1. /8. : 도서관에서 즐기는 신나는 방학(방학주간 행사)
    - 독서교실, NIE놀이&나만의 책만들기, 스피치&리더십교실 등 운영
  - 2011. 4. : 날자! 책의 세계로~ (도서관 주간 · 책의 날 행사)
    - 학생 독후 감상문 공모, 작가와의 만남 등 운영
  - 2011. 5. : 행복의 시작은 책 읽는 가정에서(가정의 달 행사)
    - 책 읽는 가족사진, 독서가족 표어.포스터 공모 등 운영
  - 2011. 9. : 책 향기 묻어나는 가을여행 (독서의 달 행사)
    - 시화 및 독후감상화 공모, 독서의 달 특강 등 운영
- 시민과 함께하는 독서문화 프로그램 운영(연중)
  - 엄마표 영어지도, 어린이독서회, 영어스토리텔링 등 운영

# 심곡도서관 리모델링 추진

- ◇ 심곡도서관은 25년 경과된 영조물(1985년 1월 준공)로 구조물과 내력벽을 제외한 모든 시설물을 제거하는 리모델링 공사가 필요함.
- ◇ 장서증가에 따른 서고 및 열람 공간의 부족 문제를 해소하고 에너지 절약형 개별 냉난방시스템 구축으로 유지관리의 효율화 도모

## □ 사업개요

- 사업기간 : 2011. ~ 2013.
- 위 치 : 부천시 소사구 심곡본동 562-480
- 규 모 : 부지 3,384.8m<sup>2</sup>, 연면적 2,450.5m<sup>2</sup>  
(지하1층, 지상4층)
- 구조형식 : 철근 콘크리트조
- 사 업 비 : 3,515백만원
  - 건축비 3,307 / 기본 및 실시설계비 208
- 사업내용
  - 골조와 내력벽을 제외한 모든 시설물 철거 후 리모델링
  - 외부통로와 엘리베이터 신설하여 공간 활용 극대화

## □ 추진계획

- 2011. 2. : 지방재정 투융자심사위원회 심사
- 2011. 3. : 공유재산관리계획 심의
- 2011. 상반기 : 기본 및 실시설계비 추경예산 상정
- 2011. 하반기 : 리모델링 기본 및 실시 설계용역발주