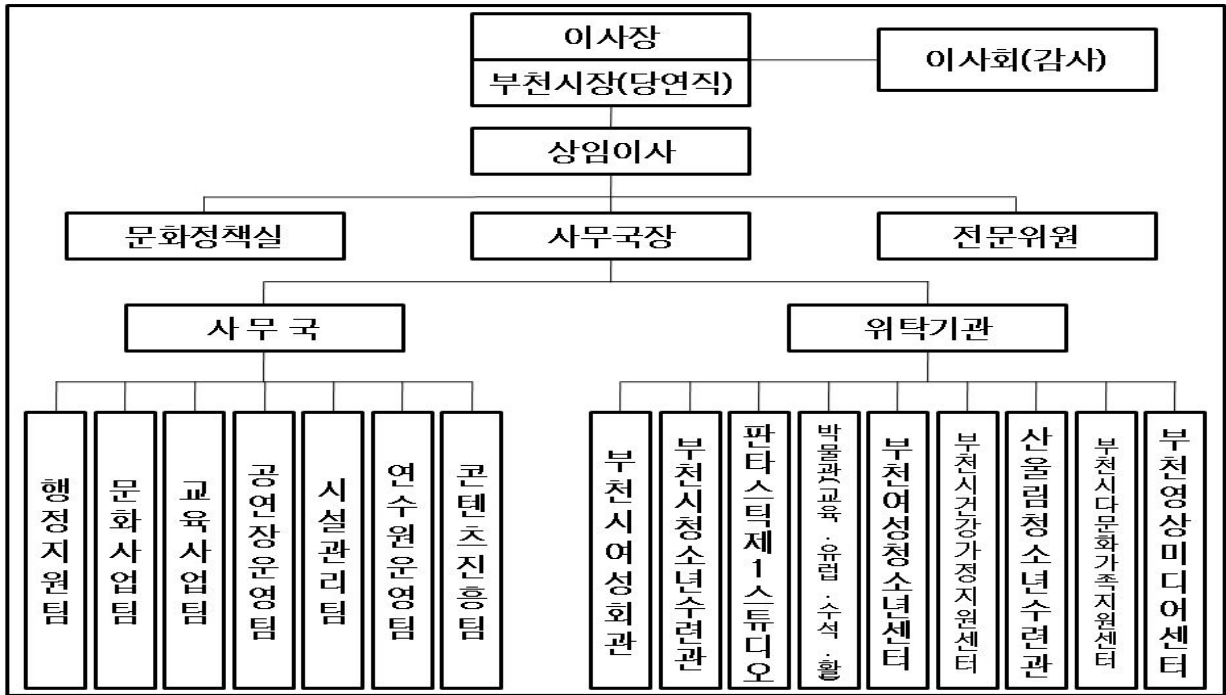


(재)부천문화재단

일 반 현 황

□ 조 직 (1실 7팀 9위탁)

(2009. 10. 31 현재)



□ 인원 현황(정원: 125명 / 현원: 120명)

○ 재단사무국(53명)

(단위 : 명)

직위	등급	정원
계		38(15)
상임이사	1~3	1
전문위원		정원 외
국 장	직위별 총정원 관리 37(15)명	
실·팀장		
팀 원		

○ 위탁운영시설(72명)

(단위 : 명)

구 분	계	부천시 여성회관	부천시청소 년수련관	판타스틱제 1스튜디오	박물관 (교육, 유업, 수석, 활)	부천여성 청소년센터	부천시건강 가정지원센터	산울림청소 년수련관	부천시다문화 가족지원센터	부천영상미 디어센터
인 원	(72)	(5)	(7)	(13)	(17)	(8)	(5)	(11)	(2)	(4)

□ 2009. 수입 · 지출 예산규모

○ 총괄

회계별	연도별	2009년도				2008년도				증감 (1-2)	증감율
		2회추경예산		당초예산		최종예산		당초예산			
		예산액	구성비	예산액(1)	구성비	예산액	구성비	예산액(2)	구성비		
합계		15,950,823	100	11,274,102	100	12,540,247	100	11,148,870	100	125,232	1.1
사무국		7,688,060	48.2	5,999,035	53.2	6,736,230	53.7	6,585,372	59.1	586,337	8.9
위탁사업		8,262,763	51.8	5,275,067	46.8	5,804,017	46.3	4,563,498	40.9	711,569	15.6
	여성회관	682,948	4.3	642,298	5.7	660,038	5.3	549,235	4.9	93,063	16.9
	청소년수련관	730,007	4.6	639,246	5.7	743,838	5.9	519,975	4.7	119,271	22.9
	판타스틱스튜디오	965,467	6.1	965,467	8.6	992,378	7.9	992,378	8.9	26,911	2.7
	박물관	895,000	5.6	880,000	7.8	886,400	7.1	880,000	7.9	-	-
	부천여성청소년	956,497	6.0	655,817	5.8	880,731	7.0	520,560	4.7	135,257	26.0
	건강가정지원센터	476,068	3.0	343,350	3.0	355,938	2.8	318,890	2.9	24,460	7.7
	산울림청소년	1,082,663	6.8	824,776	7.3	921,028	7.3	532,800	4.8	291,976	54.8
	다문화가족지원센터	324,113	2.0	324,113	2.9	363,666	2.9	249,660	2.2	74,453	-
	부천영상미디어	2,150,000	13.5	-	-	-	-	-	-	-	-

○ 재원별

• 사무국

회계별	연도별	2009년도				2008년도				증감 (1-2)	증감율
		2회추경예산		당초예산		최종예산		당초예산			
		예산액	구성비	예산액(1)	구성비	예산액	구성비	예산액(2)	구성비		
계		7,688,060	100	5,999,035	100	6,736,230	100	6,585,372	100	△586,337	△8.9
	출연금	4,238,546	55.1	3,878,025	64.6	3,995,868	59.3	3,995,868	60.7	△117,843	△2.9
	자체수입	2,725,814	35.5	2,121,010	35.4	2,541,942	37.7	2,589,504	39.3	△468,494	△18.1
	보조금(국도비등)	273,700	3.6	-	-	134,420	2.0	-	-	-	-
	보조금(시비)	450,000	5.9	-	-	64,000	1.0	-	-	-	-

• 위탁사업

회계별	연도별	2009년도				2008년도				증감 (1-2)	증감율
		2회추경예산		당초예산		최종예산		당초예산			
		예산액	구성비	예산액(1)	구성비	예산액	구성비	예산액(2)	구성비		
계		8,262,763	100	5,275,067	100	5,804,017	100	4,563,498	100	711,569	15.6
	민간위탁금(국도비등)	2,046,427	24.8	397,103	7.5	504,111	8.7	390,111	8.5	6,992	1.8
	민간위탁금(시비)	4,584,032	55.5	3,999,136	75.8	3,853,987	66.4	3,503,732	76.8	495,404	14.1
	자체수입	935,315	11.3	878,828	16.7	792,361	13.7	669,655	14.7	209,173	31.2
	보조금(국도비등)	397,772	4.8	-	-	339,555	5.9	-	-	-	-
	보조금(시비)	299,217	3.6	-	-	314,003	5.4	-	-	-	-

재단 주요업무 추진성과

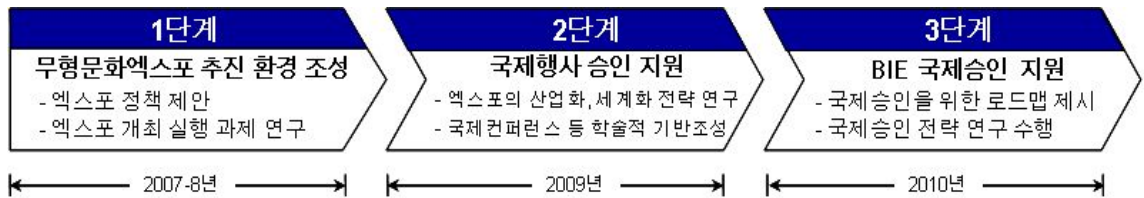
□ 부천문화재단의 비전

세계지향의 문화도시

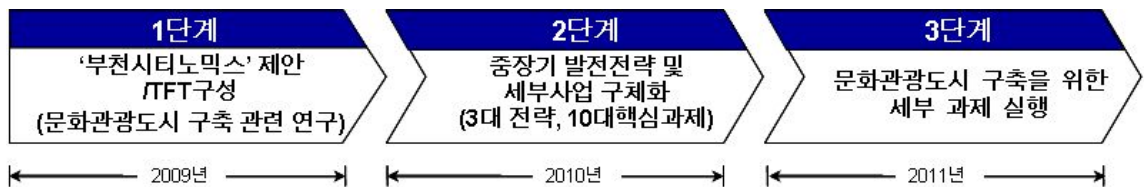
□ 성과평가 및 시사점

○ 문화예술을 통한 지역경쟁력 강화

- 문화관광 · 산업도시 기반 조성
 - 부천무형문화엑스포 제안과 다각적 지원



- '부천시티노믹스' 제안을 통한 명품문화관광도시 로드맵 제시



- ▷ 사회, 문화, 생활 인프라가 연계된 계획성 있는 문화공간창출
- ▷ 지역특성을 기반으로 한 문화존(zone) 조성
 - ※지역별, 6대문화사업별 특성을 살린 문화관광 테마 구축
- ▷ 시집행부 및 시민, 전문가로 구성된 TF팀 구성, 운영을 통한 사업의 구체화

○ 전문 문화경영을 기반으로 한 문화복지 기관 유치 및 활성화

구 분	주요사업	위탁협약일
부천시여성회관	- 여성평생학습지원 - 여성경제활동지원사업	2007. 1. 1
부천시청소년수련관	- 청소년국제화사업 - 청소년 자율참여활동지원	2007. 1. 1

판타스틱제1스튜디오	- 전문스튜디오공간 운영 - 문화품앗이사업	2004. 9. 9
부천시박물관	- 전시·기획사업 - 체험·교육사업	2009. 1. 1 (05년부터 연단위위탁)
부천여성청소년센터	- 여성안력양성 및 사회참여지원사업 - 청소년 문화역량 강화사업	2005. 7. 15
부천시건강가정지원센터	- 통합적 가족 지원 사업 - 아이돌보미사업	2006. 6. 2
산울림청소년수련관	- 야외체험활동 - 생태관련 사업	2006. 7. 14
부천시다문화가족지원센터	- 다문화가족 지원 - 다문화 방문교육	2007. 12. 31
부천영상미디어센터	- 시민들의 미디어활동 참여 활성화	2009. 4

○ 특성화 사업을 통한 문화브랜드 형성

- 제작공연의 브랜드화
 - 오페라(Opera in Bucheon)를 비롯한 전통공연, 어린이공연 등 제작 중심의 공연 환경 조성을 통한 공연 브랜드화
- 여성, 청소년 사업의 브랜드화
 - 운영공간 및 특화된 사업을 통한 브랜드화 실현
 - ※여자만세(부천시여성회관), 보물(부천여성청소년센터), 덩가딩(청소년네트워크) 등
- 지역문화사업의 브랜드화
 - 문화품앗이, 2%, 문화119 등 부천만의 문화사업 브랜드 형성

○ 시민 문화자생력과 창조문화도시 기반 조성

구 분	2009년	2010년(계획)	향후목표
도서관	-아카이브 구축 -도서관별 특성화 교육 프로그램 운영 -문화자원활동가 육성	-지역문화예술콘텐츠 제작 확대 -아카이브 구축 및 문화자원활동가 육성 지속 -주제전문도서관 운영 (예술정보, 어린이, 생태환경, 진로탐색 등)	-자생적인 문화자원 활동 운영체계 구축 -주제별 도서관의 특성화
박물관	-기획전시 및 교육 -4개박물관 통합프로그램 운영 등	-기획전시 및 교육 지속 -유물DB구축 -대외홍보강화 및 4개박물관 통합프로그램 브랜드화	-박물관 도시로서 위상 확립 -관내 전체 박물관 통합프로그램 개발
판타스틱 스튜디오	-문화관광 상품화지원 -엑스포 등 6대문화사업 지원 역량 강화 등	-지역인프라 연계 차별화된 전통 관광 상품화지원 -엑스포 등 6대문화사업 지원 체계 구축	-문화공간을 활용한 문화관광자원화
영상미디어 센터	-영상미디어센터 운영 준비	-시민영상미디어 교육 -영상제작 지원 체계 구축	-도내 영상미디어 제작, 교육의 허브
문화동아리	-문화동아리 육성 지원 (각 부서, 기관별)	-문화동아리 연합회 구성을 통한 통합 지원시스템 구축	-문화품앗이 사업단 활성화 -문화관광상품개발
회원제 서비스	-회원유치 및 정보제공 등	-효과적인 회원제도 개선 방향 연구	-회원제도 개선 및 활성화
지역특성화 예술교육	-6대문화사업 연계 교육 -대상별 특성화 예술교육 -장애우와 가족의 창업 실습 기회 제공 등	-6대문화사업 연계 교육 강화 -미취학 아동, 장애우가족 대상 교육 및 사업 확대	-부천만의 특성화 문화사업으로 육성

창조문화도시 조성

○ 전문적인 재단경영

- 사회적 기능 수행
 - 공익성을 갖춘 전문예술법인으로서의 역량 강화
 - 문화예술전문인력의 인큐베이터 역할 수행(인턴제 실시 등을 통한 인력 역량 강화)
- 전문경영을 통한 재정자립도 강화
 - 자체수입분 및 국·도비 등 외부 보조금 사업 유치 증가
 - 시 지원 예산을 기반으로 자체수입을 창출, 집행하는 구조
 - ※ 09년은 시즌공연 예산 삭감 및 신종플루로 인한 공연취소로 공간활용 실적과 자체수입분 감소 예상
- 전문성 강화를 통한 대외 이미지 향상(외부 수상 실적)

구 분	훈 격	수상부문	주 최	수상일
사무국	문화체육관광부 장관상	2009년 전국 도서관운영평가 '부천예술정보도서관 다감'	문화체육관광부	09. 10. 28

구 분	훈 격	수상부문	주 최	수상일
	경기도지사상	2009 경기도 도서관·독서 창작 공모전 UCC부문 대상 및 가작 4편	경기도 경기사이버도서관	09. 07. 20
	전국문예회관연합 회장상	2009 문예회관 운영 우수사례 발표대회	전국문예회관 연합회	09. 06. 10
부천시 여성회관	경기도지사장	제24회 경기여성 기·예 경진대회 (회화/우수)	경기도	09. 05. 12
		제24회 경기여성 기·예 경진대회 (회화/장려)		
		제24회 경기여성 기·예 경진대회 (사군자/최우수)		
	부천시장	평생학습 체험수기(대상)	부천시	09. 09. 26
	(사)대한노인회 경기도연합회장	제20회 경기노인 회호대회(대상)	(사)대한노인회 경기도연합회	09. 06. 17
	(사)인천예총 연합회장	인천광역시미술대전 (유화/특선/입선)	(사)인천예총 연합회	09. 11. 5
	환경미술협회장	제6회서울여성미술대전(최우수상)	(사)환경미술협회	09. 03. 29
	포천문화원장	전국회호대회 (일반부 한문 /특선)	포천문화원	09. 04. 19
산울림청 소년수련 관	국무총리상	제9회 개한민국 청소년 동아리 경진대회	한국청소년 동아리	09. 10. 18
	경기도지사상	2009 복사골청소년예술제	부천예총	09. 10. 10
	한국청소년진흥센 터소장상	제2회 대한민국 UCC 공모대회(2팀)	한국청소년진흥 센터	09. 10. 24
	국제게임코스튬 페스티벌 집행위원장상	2009 국제게임 코스튬 페스티벌 코스프레 무대대전	국제게임코스튬 페스티벌집행위회	09. 08. 02
부천여성 청소년센 터	경기도지사상	2009 경기도청소년종합예술제 댄스부문	경기도	09. 9. 9
	부천시장상	2009 부천시 청소년 문화예술경연대회 사물놀이 앓은 놀이반	부천시	09. 6. 4
	부천시의회 의장상	사회복지 부문 유공자	부천시 사회복지협의회/ 부천시지역사회 복지협의체	09. 9. 11
	부천시장상	2009 부천시 청소년 문화예술경연대회 댄스부문	부천시	09. 6. 11
	경기도교육감상	경기도 청소년 동아리페스티벌	경기도청소년문 화의집협의회	09. 6. 7

구 분	훈 격	수상부문	주 최	수상일
	부천시 예총회장상	2009 복사골 청소년 예술제 “도도한 대회”	부천 예총지부	09. 10. 10
부천시청 소년수련 관	부천시장상	2009 부천시 청소년 문화예술 경연대회 (최우수상 1팀, 우수상 2팀, 장려상 6팀)	부천시	09. 06. 13
	국립평창청소년 수련원장상	2009 힘내라 대한민국 청소년 전국학생 공모전(동상)	국립중앙 청소년수련원	09. 07. 10.
	한자교육진흥회장	전국 한자자격시험 최우수상(7급), 우수상(5급, 6급)	(사)한자교육진흥회	09. 06. 10.
	한자교육진흥회장	전국 한자자격시험 우수상 (5급, 6급, 7급)	(사)한자교육진흥회	09. 10. 10.
	전국농구 연합회장상	제8회 국민생활체육 전국 유소년 농구대회 (고학년부 우승, 저학년부 3위, 고학년부 최우수선수상, 저학년부 미기상, 우수지도자상)	국민생활체육전 국농구연합회	09. 07. 26
	의왕시장상, 의왕시 생활체육협의회회장상	제2회 의왕시장배 전국 유소년 농구대회 (고학년부 우승, 저학년부 준우승, 고학년부 최우수선수상, 저학년부 우수선수상, 우수지도자)	의왕시, 의왕시 생활체육협의회	09. 05. 03.
	국일정공 대표이사상	2008-09 국일정공배 유소년 농구대회 (고학년부 준우승)	국일정공	09. 1. 14.

□ 향후계획

- 무형문화엑스포의 정책적 지원
 - BIE 국제승인을 위한 로드맵 및 연구보고 수행
- ‘부천시티노믹스’의 단계적 추진
 - 부천시티노믹스 관련 학술 연구 과제 추진
 - 내외부 인사로 구성된 TF팀 운영 및 과제도출
- 전문 문화경영을 통한 위탁 기관 및 유치 사업 활성화
 - 효율적이고 안정적인 기관 운영
 - 전문적이고 특성화된 사업으로 경쟁력 강화

○ 문화예술을 통한 브랜드화 구축

- 운영기관, 사업별 브랜드 및 재단 통합 브랜드 구축

○ 문화도시 역량 강화를 위한 평생학습 기반 조성

- 공연, 문화, 교육 사업에서의 특화된 콘텐츠 제공을 통해 여성, 가족, 청소년, 사회취약계층 등 다양한 대상층을 위한 문화복지 서비스 제공
- 도서관, 박물관, 청소년수련관의 등 운영 공간의 특성화를 통한 학습 기반 조성

○ 전문적인 재단경영

- 공익성은 물론 대외 경쟁력 확보를 위한 전문적인 재단 경영
- 전문적인 문화경영 기반 조성을 위한 조직 및 재정 확보

시민문화향유증대 및 자생력 확보

□ 사업개요

- 관객의 다양한 문화적인 욕구(NEES)를 파악하여 기획공연 사업 재구상
- 어린이극장의 전문화
- 공연제작 사업을 통한 문화예술 콘텐츠 개발
- 자발적인 자원활동가 육성으로 부천문화예술 활성화의 기반 확대
- 전문성을 갖춘 문화예술자원활동가 육성

□ 추진실적

- 서울의존의 관람 문화를 줄이고 지역 자체의 공연문화권 형성 및 문화저변확대를 위한 공연기획 강화
 - 2009 시즌공연

주 제	감동을 드리는 2009 부천문화재단 시즌공연	
기 간	7월 ~ 10월	11월 ~ 12월
프로그램	[클래식] 피아니스트 서혜경 독주회 NIGHT & DREAM [발 레] 돈키호테 [클래식] 오페라 에듀 콘서트 [뮤지컬] 뽀로로 시즌 3 '뽀로로와 비밀의 방' [클래식] 친절한 금희씨 베토벤을 만나다 [재 즈] 웅산 Autum in Jazz	[연 극] 백설공주를 사랑한 난장이 [클래식] 강동석과 함께하는 실내악 여행 [클래식] 정명화, 세계무대 데뷔 40주년 리사이틀 [뮤지컬] 그리스
관람인원	7,055명(평균 객석점유율 80 %)	진행 중

※기획(시즌) 공연 예산 추경예산에 편성되어 하반기부터 사업 추진

- 수준 높은 공연을 지역 주민들에게 보다 저렴한 가격으로 관람할 수 있는 기회 마련 및 문화 불균형 해소
 - 소외지역 공연

장 소	오정아트홀	소향관
기 간	5~8월	11월~12월
프로그램	[클래식] 오페라 에듀 콘서트 [악 극] 사랑 장터	신종 인플렌자로 인해 추진 여부 불확실

○ 어린이극장 전문화

- 다양한 장르의 우수공연 유치를 통해 지역아동들의 예술성을 자극하여 창의력과 상상력 발현
 - 총관람객 : 30,544명
 - 공연기간 : 2009년 1월~9월(※신종 인플렌자로 인해 9월 이후 공연 잠정적 중단)
 - 공연장소 : 판타지아극장, 오정아트홀, 복사골아트홀
 - 작품 : '난 토마토 절대 안먹어' 외 총 20개 작품 추진
- 극장별 추진 실적 (극장별 특성화)
 - 2009 판타지아극장 어린이공연(1월~10월말 현재)

공 연 명	기 간	공연단체	관람인원
			21,186명
난 토마토 절대 안먹어	1.7~1.21	소리인형극단	2,743
엄마, 우리춤에 자연이 보여요	1.30~2.8	한국춤교육연구회	1,629
해를 삼킨 고양이	2.18~2.28	하영훈인형극단	2,091
사랑에 빠진 개구리 외	3.4~3.15	개구쟁이인형극단	1,020
스머프&가가멜	3.25~4.5	극단 에터	769
언제까지나 널 사랑해	4.10~4.19	모단메아리	1,441
피노키오	4.22~5.5	삐에로인형극회	2,187
사람이 되고 싶은 도깨비	5.7~5.17	극단 쟁이마을	1,434
아빠의 반딧불이	5.20~6.3	동화가꽃피는나무	1,404
백설공주와 요정	6.12~6.21	극단 봄	1,805
옛날옛날 금강산에	6.26~7.8	극단 로기나래	974
요로케조로케	8.5~8.16	극단 해밀	1,679
미술관에 간 윌리	8.19~8.30	극단 예가	2,010
깨비깨비와 흑부리아저씨	9.4	극단 인형무대	40

- 2009 오정아트홀 어린이공연(1월~10월말 현재)

공 연 명	기 간	공연단체	관람인원
			6,877명
놀부전	1.15~1.17	극단 예성	597
매직쇼 act2	2.19~2.21	JM엔터테인먼트	717
사랑에 빠진 개구리 외	3.25~3.28	개구쟁이인형극단	594
스머프&가가멜	4.7~4.11	극단 에터	2,381
사람이 되고 싶은 도깨비	5.20~5.23	극단 쟁이마을	255
아빠의 반딧불이	6.10~6.13	동화가 꽃피는나무	471

공 연 명	기 간	공연단체	관람인원
			6,877명
버블쇼	7.15~7.18	JM엔터테인먼트	1,495
빨간모자	8.5~8.8	서울인형극회	367
요로케조로케	8.5~8.16	극단 해밀	721

- 2009 복사골아트홀 어린이공연

공연명	기간	공연단체	관객인원(명)
			2,481
곰 세마리	2.13~2.14	우리인형극회	1,084
드로잉쇼	7.10~7.12	하늘이엔티	1,397

- 경기 침체 속 다양한 할인혜택과 이벤트 및 서비스로 관객개발 및 문화 향유자 확대
 - 포스터 게첨 및 리플릿 일간지 삽지 등, 전방위적 홍보 및 화·수·목 할인, 패밀리룩 할인 등 다양한 할인 이벤트를 진행함으로써 평일 오후 공연 매진 기록을 세우며 공연 불황기를 타계함

○ 공연제작사업 - 자체 콘텐츠 개발 사업 '오페라 인 부천'

- 2007년 '세빌리아의 이발사' 를 시작으로 시민들의 큰 호응을 얻었던 <오페라 인 부천> 은 2008년 '사랑의 묘약', 2009년 '로미오와 줄리엣' 추진으로 지속적으로 부천의 새로운 문화상품 브랜드화의 초석을 다짐.
- <오페라 인 부천> 국비(보조금)지원 현황

2006 <나비부인>	2007 <세빌리아의이발사>	2008 <사랑의 묘약>	2009 <로미오와줄리엣>
4개 극장 공동제작	자체 제작	자체 제작	자체 제작
복권기금 50,000(천원)	복권기금 110,000(천원)	복권기금 보조금사업 중단	복권기금 50,000(천원)
※ 전국문예회관연합회 기획제작 프로그램 중 가장 우수한 사례로 손꼽을 만하다 <2007문예회관 특별프로그램 개발지원사업 평가보고서-국민일보 문화부 기사>			

- 행정안전부 자치행정과-4180(2009.9.2)호 및 부천시 문화예술과-13229 (2009.09.07)호 “신종 인플루엔자 확산 관련 각종 축제 및 행사운영 지침” 통보에 따라 부천시민의 안전을 최우선으로 고려하여 행사 취소 결정함.

○ 전문성을 갖춘 문화예술동아리 육성

- 문화자원활동가 양성 프로그램 ‘열린문화학교’ 운영을 통해 문화 자원활동가 양성 및 배출
 - 수강인원 : 105명
 - 교육기간 : 5월26일~10월13일
 - 구성 : 기본교양강좌(20강), 현장체험학습(4회), 심화학습(5강) 총 29강
 - 교양 위주의 문화 소양 교육을 시행하여 문화자원활동가 무대결 2%를 지속적으로 양성하여 시민들의 자발적인 커뮤니티 형성
- 시민문화자원활동가 육성 및 능동적 참여문화 확산
- 영상자원활동가 육성을 통한 부천문화예술 영상기록 : 연중
 - 경기도 도서관 UCC 공모전 : 대상 및 가작 4편 수상
 - 일반 시민 대상의 영상제작입문 및 심화교육 제공

구 분	교 육	교육기간	수료생
신입회원	신입회원 교육	3.10 ~ 4.30 (30시간)	20명
기존회원	심화교육	연중 주1회 (2시간)	10명

- 부천문화영상(UCC) 제작 : 공동작 총43건, 개인작 84건
- 문화자원활동가 육성 및 전문성 함양 : 연중
 - 신입회원 교육 : 도서관학교(연1회), 영상미디어제작교실(연1회)
 - 연간 50여명의 문화자원활동가 양성 및 심화교육
- 동아리를 활용한 프로그램 개발 및 운영 : 연중
 - 6개 동아리 100여명의 회원이 분야별·연령별 프로그램 개발

동아리명	활동내용	대 상
어린이문학동아리“책사랑모임”	초등방학프로그램 기획 및 운영	유아·초등
책읽어주는동아리“하나리”	어린이 책읽어주기 및 인형극 공연	유아·초등
어린이독서동아리“이야기꽃”	어린이독서교육 프로그램 운영	초등
도서정리동아리“나누리”	도서관도서정리 및 이용자 교육운영	학부모 초등
영상자원활동가“캠36.5”	지역 문화예술 영상 기록	일반인
미디어해설활동가 “2%”	토요미디어감상 및 찾아가는 예술 감상 진행	일반인·초등

□ 향후계획

- 시민참여문화 활성화 및 능동적 문화소비자 육성
- 시민과 함께하고 시민이 진행하는 참여 프로그램 다양화

- 자원활동가 전문성 개발 프로그램 확대
- 문화자원활동가 육성 및 전문성 강화
 - 도서관학교, 시민자원활동가 교육을 통한 매개인력 구축
 - 전문가급 자원활동가 육성 : 영상, 인형극, 공연해설 등
- 도서관자원활동 동아리 운영 및 활동 확대
 - 도서관을 넘어 지역사회의 문화자원활동가로서의 역할 및 활동 확대

□ 추진성과

- 부천시민의 문화적 소양을 함양하고 지역 내에서 좋은 공연을 관람할 수 있는 기회를 제공함으로써 서울 의존의 공연 관람 문화를 탈피하고 불편을 해소
- 부천을 중심으로 한 인근 지역민 유입을 통한 경제적 부양 효과 기대 및 자체 공연문화권역 형성
- 문화 소외지역에 공연 관람 기회를 제공함으로써 지역별 불균형 해소
- 다양한 장르의 공연작품을 선정함으로써 지역 아동들에게 보다 폭넓은 공연문화 향유의 기회를 제공하고, 수준과 장르에 맞는 공연 감상 능력을 함양시켜 전문극장으로 입지 확보
- 전국문예회관 우수운영 프로그램 경진대회에서 ‘오페라제작사업’, ‘열린문화학교’ 사업 추진으로 <전국문예회관 회장상> 수상
- 오페라 자체 제작사업 능력을 높이 평가받아 동일사업으로 3년 동안 국고(보조금) 지원금 수혜
- 문화자원활동가 육성을 통해 지역 사회의 문화예술 매개자 및 향유자 양성에 기여
- 영상 입문자 교육 및 심화학습을 통해 부천 6대 문화사업 등 주요 문화행사 영상기록 및 홍보에 기여

창조적 문화순환구조 조성

□ 사업개요

- 다목적 문화산업을 통한 문화관광정책의 다각화 도모
- 문화예술교육 지원
- 지역문화예술교육지원
- 부천문화정책 포럼 및 문화예술정책개발연구

□ 추진실적

- 다목적 문화사업을 통한 문화관광정책의 다각화 도모
 - 이용자 중심의 맞춤형 문화향유 프로그램 개발
 - 학교, 기관등과의 연계 대규모 이용자층 확보를 계획하였으나 신종플루확산 방지를 위해 사업 중지
 - 시민중심의 문화관광정책 개발
 - 시민에게 교육과 체험을 제공할 수 있는 '지역문화체험관광 조성 방안 연구' 진행 중
- 문화예술교육 지원
 - 학교와 기관으로 대별하여 시민 속으로 찾아가는 문화예술교육 강화
 - 학교문화예술교육 : 6개 학교 7개 프로그램 1,365명 참여
 - 재단 내·외부 기관을 통하여 유사형태의 문화예술교육의 중복성 제거 와 상호연계의 효율성 강화
 - 기관연계 문화예술교육 : 11개 프로그램 6,820명 참여
 - 문화소외계층 문화예술교육 지원(아동·청소년, 노인, 장애인)
 - 문화소외계층 문화예술교육 지원 : 3개 프로그램 1,430명 참여
- 예술교육 신규 수요창출
 - 지역 문화인프라 연계를 통한 시민 문화향유 기반 확대
 - 무형문화엑스포, 장애인학교, 배움터 등과 연계하여 신규 전통 매개자 교육(연인원 550명),장애우 학부모 대상 교육(연인원 200명)

및 한부모 대상 교육(연인원 150명) 실시

- 사회배려층을 위한 대상별, 수준별 문화예술교육 배움터 운영
 - 저소득층, 장애아동, 미취학 아동을 위한 교육 프로그램 운영 지원(연인원 3,100여명)
 - 시민 문화증진을 위한 매개자 육성 인프라 구축
 - 교·강사 연수 등 체계적 연수과정 운영
 - 예술강사 연수 등 총 7개 프로그램 진행 250명(연인원 1,400명)
 - 학습공동체 발굴, 육성 지원
 - 3개의 교육생 자생연구 모임 발굴, 육성
 - 강사풀제, 학습공동체 등록제 도입
 - 학습공동체 등록제 실시를 통해 40여개 동아리에 450여명의 회원이 등록하였으며 이에 대한 지원 기반 조성
 - 전통과 기초문화예술교육 활성화
 - 무형문화엑스포, 예총, 예술강사 등 전통과 기초문화예술 관련 단체들과의 다양한 협력 파트너십 구축
 - 전통, 기초, 복합문화예술 25개 프로그램에 30여명 예술인 참여한 프로그램 운영 및 3개의 교육생 커뮤니티 운영
 - 6대문화사업(무형문화)과 연계 프로그램 개발 및 움직임, 영상 등 기초예술분야 교육 프로그램 개발단 운영 중
 - 광역문화예술교육지원센터 유치 기반 조성
 - 관내 대학과 연계한 공모 사업 추진(인문학 강좌) 등을 통한 대외 이미지 강화 및 협조 분위기 조성
 - 체계적, 단계적 유치 준비
 - 광역센터의 핵심 사업인 매개자 양성 분야에 전문성 강화를 위한 체계적인 전문인력 양성 과정 운영(예술강사 연수 등 총 7개 프로그램 진행 250명)
 - 내실 있는 교육 사업 운영 및 대내외 재단 이미지 제고 노력
- ※ 문화체육관광부에서는 09년 광역센터 선정 계획을 보류하여 2010년으로 미룬 상태임
- 부천시 문화정책 포럼 및 문화예술정책개발연구
 - 부천시 문화정책포럼 준비

- 문화정책 포럼 방향 및 주제 선정
- 12월 중 개최 예정 : 내·외부 전문가의 참여를 통한 부천시 문화정책 방향에 대한 심도깊은 토론의 장 마련
- 문화예술정책개발연구
 - '부천무형문화엑스포 정책 연구 결과'에 대한 연구 과제 실시 중(12월 중 연구 결과 완료 예정)
 - ※ 부천시 문화정책개발 및 실행선도 기구로서 부천무형문화엑스포의 추진과정을 분석하여 문화정책의 성공적인 관리전략에 대한 시사점 제시
 - 문화관광 도시를 위한 부천시문화공간 조성 사업인 '부천시티노믹스' 연구 과제 수행
 - : '부천시문화공간 조성 방안'에 대한 연구과제 진행 중(12월 중 연구 결과 완료 예정)
 - : 시집행부의 TF팀 구성 및 재단, 시민, 전문가 그룹으로 구성된 TF팀 구성, 운영을 통한 다양한 의견 수렴

□ 향후계획

- 지역의 자생적 역량을 활용한 특화된 문화예술교육 발전 기반 구축
- 문화예술교육 활성화를 위한 여건을 조성함으로써 문화예술교육 사업의 체계적 운영
- 주민밀착형 공간 활용을 통한 기초문화예술교육 활동 지원
- 부천시 문화정책 포럼 개최(2009년 12월 중)
- 부천시문화예술정책개발연구 과제 수행
 - 부천무형문화엑스포 정책 결과 연구 추진
 - 연구 자문 추진 및 실무회의 개최 : 11월 중
 - 연구 완료 및 보고서 발간 : 12월 중
 - 문화관광 도시를 위한 문화공간조성 '부천시티노믹스' 연구
 - 연구 완료 및 보고서 발간 : 12월 중

□ 추진성과

- 생활 속 문화향유 요구 증가에 대한 욕구충족
 - 학생들의 문화적 감수성 향상과 찾아가는 교육 서비스 제공
 - 총 6개 학교 7개 프로그램 연인원 1,356명 진행
 - 문화기관과 연계하여 시민들의 문화욕구 충족 및 네트워크 구축
 - 총 7개 기관 11개 프로그램 연인원 6,820명 진행
- 그늘진 곳을 찾아가는 문화예술교육 지원 강화
 - 총 8개 기관 및 3개 프로그램 연인원 1,430명 진행
- 예술교육 신규 수요 창출
 - 신규 매개자 양성 교육(4개 프로그램, 연인원 900명)
 - 사회배려층을 위한 문화나눔 사업 추진(2개 프로그램, 연인원 300명)
 - 저소득층, 장애아동, 미취학 아동을 위한 교육 프로그램 운영 지원
 - 10개 프로그램, 연인원 2,800여명
- 시민 문화증진을 위한 매개자 육성 인프라 구축
 - 예술강사 연수 등 총 7개 프로그램 진행 250명(연인원 1,400명)
 - 40여개 다양한 학습공동체 등록을 통한 매개 활동 기반 마련
- 부천문화정책 포럼 운영을 통해 시민, 학계, 현장 전문가 등 각계각층의 의견 수렴의 장 마련
 - 친 시민적 위한 문화정책 과제 도출을 통해 문화도시 부천의 위상 재정립 가능
- 명품 문화산업관광도시를 위한 학술적, 객관적 연구 자료 마련
 - 부천시 6대문화사업의 하나인 무형문화엑스포와 관련된 정책 방향 연구를 시작으로 부천시 6대 문화사업의 연계활성화 방안을 모색하여 새로운 문화산업으로 성장할 수 있는 정책기반마련
 - 명품 문화도시를 위한 문화산업관광의 일환으로 부천의 문화자원과 관광자원을 담아낼 수 있는 핵심요소인 문화공간을 창출을 위한 학술적 기반 마련

문화예술콘텐츠 개발 및 창작 기반 조성

□ 사업개요

- 부천의 문화예술정보센터로서의 기능 확대
- 지역 사회와의 연계를 통한 주제전문도서관 서비스 특성화
- 부천신인문학상 공모사업 추진

□ 추진실적

- 부천문화예술 콘텐츠 개발 및 확충
 - 단계별 정보서비스 확충 계획에 따른 지역정보 콘텐츠 개발
 - 지역 문화예술정보 콘텐츠 확충 : 총 964건 제공
 - 부천시 문화행사 관련 영상기록물 확대 : 127건 UCC 제작

연도	2006년	2007년	2008년	2009년
콘텐츠 확충	지역문화행사정보 소식지 발간	지역문화공간 DB 구축	부천문화행사 영상정보 신설	영상기록물 심화
콘텐츠보유량	예술인 685건 문화단체 132건 <u>문화행사 월30여건</u>	예술인 701건 문화단체 145건 문화행사 월40여건 <u>문화공간 75여개</u>	예술인 715건 문화단체 151건 문화행사 월50여건 문화공간 81여개 <u>영상자료 20여건</u>	예술인 715건 문화단체 151건 문화행사 월50여건 문화공간 81여개 <u>영상자료 130여건</u>

- 지속적인 부천문화예술DB 업데이트 및 정확성 유지 : 연 1,497건
 - 예술인·단체, 문화행사, 문화공간 등 신속한 정보 업데이트

구분	인사동정			지역 자료 수집		
	예술인	문화단체	문화공간	예술인	문화단체	문화공간
합계	946	208	5	117	202	19

- 부천문화예술 기록보존의 역할 강화
 - 지역예술자료의 수집 및 디지털라이징 : 총 3,511건으로 확대

구분	도록	도서	사진	팸플렛	신문	상장	잡지	포스터	편지	이미지	엽서	CD	합계
전체	1225	137	346	938	510	104	25	39	18	144	12	13	3,511

○ 도서관 특성화 및 지역문화단체와의 연계 서비스 확대

- 지역의 예술전문도서관으로서의 위상 강화
 - 2009 전국도서관운영평가 : 문화체육관광부 장관상 수상
 - 고품질 문화예술정보와 프로그램 운영
: 총 1,778건 자료 수집, 총8종 131회 프로그램 진행(3,815명 참석)

2009년 문화예술자료 및 정보 수집 실적	2009년 프로그램 운영 실적
예술전문자료·영상자료 등 총1,778건 - 도서 : 956권 (총 13,048권) - 비도서 : 822건 (총 8,837종) - 전자정보 : 2종 (총 8종) - 정기간행물 : 100종	프로그램 총 8종 약 131여회 운영 참가자수 : 약 3,815명 참석

- 지역문화단체와의 연계서비스 확대
 - 부천 6대문화사업 등 주요 문화행사 및 기관 지원 사업 확대

단체	내용	운영성과
부천필 하모닉 오케스트라	악보 등 음악위탁자료 제공	41건 제공
	음악감상동아리 장소 및 자료 제공	90여회 2500여명 참석
	부천필 공연 정보 홈페이지 제공	30여회 공연정보 제공
PiFan	영화 관련 비디오테이프 등 자료 위탁	140건 제공
	'PiFan 추천작과 함께 하는 영화산책' 신설	약 40여회 800여명 참석
	PiFan 영화제 홍보 및 영상기록	개막식 등 주요행사 촬영 및 영상 기록
학교	'찾아가는 예술 감상' 진행	계남초 등 11개 학교 22회
	부명정보산업고등학교 등 2개교	2개 학교
	셋별유치원 등 3개 기관	3개 기관
지역 문화단체	예술제 등 부천 6대사업 영상 기록	6대 문화사업 영상기록
	부천문화행사달력 정보 실시간 제공	연간 200건 제공

- 어린이전문도서관으로서의 차별화된 서비스 개발 및 확대
 - 다양한 어린이 문화프로그램 개발 및 운영 : 연 235회

일상프로그램	특별프로그램
마녀가 들려주는 이야기 등 6종 총 190회 진행 참가자수 12,000여명	가정의 달 프로그램 등 11종 총 45회 진행 참가자수 3,000여명

- 월 평균 대출권수 19,000권, 월 평균 이용자 13,000여명으로 확대

2008년 도서관 이용	2009년 도서관 이용
대출권수 : 194,552권(~10.31) 이용자수 : 137,899명(~10.31) 월평균 대출권수 : 19,455권 월평균 이용자수 : 13,789명	대출권수 : 195,311권(~10.31) 이용자수 : 138,612명(~10.31) 월평균 대출권수 : 19,531권 월평균 이용자수 : 13,861명

- 지역문화기관과의 연계서비스 확대
 - 작은도서관·사서·자원활동가 역량 강화를 위한 연합행사 : 연1회

기 간	내 용	2009년 실적
'09.4.20-24	도서관 관계자 세미나 : 도서관학교 “평생교육기관으로서의 도서관의 역할.” 부천시무한도전네트워크 공동 주최	총5회 480여명참가
'09.9.16	부천시도서관문화한마당 공동기획 및 행사준비	신종플루로 인해 행사 취소
'09.1.~9	부천-가와사키도서관 관계자 국제교류 “지역문화와 도서관” 준비 작은도서관협의회 공동 주최	신종플루로 인해 국제세미나 연기

- 부천시교육청 및 어린이관련 기관 네트워크 구축 및 강화

기관명	내 용	기간
부천시교육청	학교도서관 연계 지원 사업 “부인초등학교 연계 프로그램 진행” “부명중학교 CA 프로그램 지원” “도당초등학교 다문화학생 인형극 지원 ”	09.3~12
부천시평생학습센터	평생학습동아리 등록 및 활동	09.3~12
지역아동센터	청소년 무한도전 네트워크 : 범박공부방 “찾아가는 독서프로그램” 지원	09.6~10
여강어린이재활병원	도서관연계 서비스 지원 “책 읽어주는 동아리 자원활동 연계”	09.3~10

○ 부천신인문학상 공모사업 추진사항

- 접수작품 : 총 261편
(시 210편, 수필 18편, 동화 12편, 소설 16편, 희곡 5편)
- 심사결과 : 총5개 부문 당선작 선정
- 2008년 제5회 보다 응모작 증가(제5회 총 184편 응모)
- 올해는 응모작의 소재 다양화와 수준향상이 돋보인다는 부천신인문학상 운영위원회 심사 평가(장르별 차이는 존재)

□ 향후계획

- 부천문화예술기록보존의 역할 강화
 - 부천의 문화예술 기록물의 장기적 보존 전략 제시
 - 지역예술자료의 축적 및 디지털라이징의 체계화
- 지식과 정보의 집적과 소통의 장으로서 도서관의 서비스 확대
 - 양질의 주제전문 자료 및 정보 서비스(시·도보조금 7천만원)
 - 다양한 주제 및 계층의 문화프로그램 기획·운영
- 지역문화예술 및 교육기관 연계를 통한 지역문화 고도화
 - 6대 문화사업과 연계한 문화·예술감상 프로그램 고품질화
 - 부천시교육청 및 평생학습센터 등 교육기관과의 연계를 통한 문화 교류
 - 지역아동센터 지원을 통한 찾아가는 도서관 서비스 구축

□ 추진성과

- 부천문화예술 정보의 집적 및 문화도시로서의 경쟁력 강화에 기여
- 잠재적 문화수용자 개발을 위한 도서관 이용자 개발 및 이용 강화
- 지역문화단체 연계를 통한 서비스 범위 확대 및 고양에 기여
- 새로운 시각과 작가정신으로 문학작품 활동을 지속적으로 펼칠 부천의 역량 있는 신인작가를 배출하고, 지속적인 활동과 창작 의욕을 고취시킴으로써 문학의 발전을 도모

시민문화정책의 전략적 추진

□ 사업개요

- 전문가 참여 확대를 통한 재단의 전문성 및 위상 확립
- 정책과제에 대한 분기별 성과평가 제도 도입
- 적극적인 홍보마케팅으로 기업협찬 및 후원을 통한 재단의 재정자립도를 향상
- 새로운 회원제 사업 도입을 통한 회원제 사업 활성화

□ 추진실적

- 정책의 기획과정에서부터 단계적인 전문가 의견 수렴
 - 자문위원회 운영 : 12월 중 구성 및 운영 예정
 - 업무의 효율적인 수행을 위한 소위원회 구성·운영
 - 재단 정책 사업에 대한 종합적인 자문
 - ※ 09년 자문위원회 운영 예산 삭감으로 인해 상반기부터 추진 예정이던 자문위원회 운영은 하반기로 시기 조정(12월 중 정책 사업에 대한 의견 수렴과 향후 정책 과제에 대한 자문 : 3회 실시 예정)
- 정책과제에 대한 성과평가 제도 도입
 - 시민 모니터링제 도입
 - 지역문화예술지원 사업에 대한 시민 모니터링을 통한 성과평가
 - 주요업무계획을 중심으로 정책평가 과제 선정
 - 월례회의를 통한 수시 점검
 - 분야 및 팀별 사업성과 및 문제점에 대한 종합 평가 회의 개최 : 2010년 1월 중
- 외부 협찬 확보를 통한 고객 서비스 확대
 - 지역 기업과의 협력 파트너십 구축을 통한 협찬 및 후원 확대
 - 후원 및 협찬 현황 : 문화공연 초대권 등 7건의 협찬을 통해 시민(소외계층 중심) 1,000여명 향유 기회 제공

- 새로운 회원제 사업 도입 준비
 - 발전적인 회원제 사업 운영을 위한 제도적 개선 준비
 - 현 회원제의 문제점 및 발전 방향 모색
 - 유관 기관 및 단체의 사례 조사
- : 사전 자료 조사 및 로드맵 구상을 통한 단계적 시행 준비

□ 향후계획

- 전문가 의견 수렴을 위한 자문위원회 구성, 운영 : 12월 중
- 재단의 정책 과제를 중심으로 사업성과 평가 실시 : 2010년 1월 중
- 회원제 사업의 변화 방향 설정 및 단계적 시행 준비

□ 추진성과

- 전문가 참여를 통한 재단 전문성 확보 및 위상 확립
- 정책과제에 대한 성과평가 제도 단계적 시행 기반 마련
- 시민 문화혜택 확대 제공 및 서비스 질 향상을 위한 새로운 회원제 사업 도입 준비

문화복지시설의 특성화 전문화

□ 사업개요

- 공연장별 특화 운영
- 쾌적한 청사관리 및 효율적 운영
- 공익을 우선시하는 연수원 활성화

□ 추진실적

- 공연장별 특화사업 현황 및 실적
 - 시민회관 : 재단자체 기획공연, 부천필연주 및 대중가수콘서트, 발레, 뮤지컬 등 대규모 공연 중심으로 운영
 - 이루마 콘서트, 이미자 50주년기념 콘서트, 희야 콘서트, 쟈즈 “웅산”콘서트
 - 발레 “돈키호테”, 가족뮤지컬“짱구는못말려”, 부천필, 부천필코러스 정기연주, 경기민요합창단 정기연주회, 복사골예술제 등 76건 (137일), 63,434명 관람
 - 복사골아트홀 : 가족극, 청소년발표회 등 중규모의 가족 프로그램 중심으로 운영
 - 가족뮤지컬 “곰세마리”, 무언극 “드로잉쑈”, 경기도 청소년 연극제, 여성인권영화제
 - 오은령무용단 “실정”, 온디느무용단 정기공연, 연극 “발자국안에서” 등 재단 자체기획 시즌공연, 무용, 피판영화제 등 88건(128일), 26,276명 관람
 - 오정아트홀 : 아동극, 예술교육강좌 등 오정구 지역특성에 맞춘 지역테마 공연장으로 운영
 - 어린이 기획공연 마당극놀부전, 매직쇼, 사랑에빠진개구리, 스머프와가가멜, 사람이 되고싶은 도깨비, 아빠의 반딧불이, 버블쑈, 빨간모자

- 영화 벵랑위의 포노, 도라에몽, 동아리 및 학원발표회 등 86건 (151일), 37,389명 관람
- 공연장 유지관리를 통한 합리적·효율적 운영 내용 및 실적
 - 공연장 노후시설 보수 및 미비시설의 보완
 - 시민회관 대공연장 로비 벽걸이 TV 교체 : 5개소
 - 공연장(4개소) 객석의자 세탁 : 4회
 - 시민회관 대공연장 조명디머 모듈 교체 : 201회로
 - 복사골아트홀 노후 팔로우스포트라이트 교체 : 2대중 1대
 - 오정아트홀 무빙스포트라이트 추가 구매 : 1대
 - 오정아트홀 무선마이크 추가 구매 : 6채널
 - 안전사고 예방을 위한 시설물 정기점검 실시
 - 무대기계 정기안전점검 : 매월 총10회
 - 시민회관 무대기계 정기안전점검(법정점검) 실시: 1회(매3년주기)
 - 공연장 안전사고율 제로화 실현
- 시설물 운영의 현대화를 통한 환경개선
 - 전층 공조기 필터 구입(2009. 3월)
 - 필터의 구입을 통한 교체를 실시하여 효율적인 냉·난방 공급
 - 냉각수약품 구입(2009. 4월)
 - 레지오넬라균 예방 및 이끼발생 억제를 통한 시민건강 보호
- 에너지절감 및 효율적 운영으로 예산절감 극대화
 - 전층 EPS실 분전반 누전차단기부착공사(2009. 3월)
 - 누전차단기의 설치를 통한 감전사고 방지 및 안정적인 전원 공급
 - 계기용 변압변류기 교체공사(2009. 4월)
 - 계기용 변압변류기의 절연유의 부족 및 노후화에 따른 교체 실시
 - 전층 공조기, 냉각팬 전류계 설치공사(2009. 5월)
 - MCC반의 전류계를 설치하여 고장진단 및 안전사고 발생 방지
- 시민회관1층 야외 분수대 급배수배관 공사(2009년7월)
 - 야외분수대에 급, 배수배관을 설치하여 규칙적인 청소를 실시, 시민들에게 보다 깨끗한 분수대 볼거리를 제공하여 쾌적한 환경조성
- 시민회관 대, 소공연장 소방유도등 교체작업(2009년7월)

- 고휘도 LED 유도등을 설치하여 소비전력은 80%이상 절감효과가 있으며 기존 형광등식 유도등에 비해 시안성이 좋아 비상시 대피가 용이함

○ 공익을 우선시하는 연수원 운영 활성화

- 부천시 정책 및 주요문화사업과 연계한 시설운영
- 재단내 공익을 위한 프로그램 및 행사를 우선시한 시설운영
- 재단사업 및 공익프로그램 관련 지원내역 (2009년 1월 ~10월)

기 관	객실	세미나	인 원	비 고
건강가정지원센터		11	720	
교육사업팀		9	520	
예술정보도서관		1	80	
동화기차		4	320	
문화정책실		3	140	
부천시청		41	4,040	
상록학교		3	40	
부천시여성회관		23	1,080	
행정지원팀		5	400	
엑스포	1		6	
계	1	100	7,346	

- 특수교육 대상학생의 직업위탁훈련의 장 제공
 - 위드인카페 공동운영 : 사회적 소외대상인 특수교육대상학생의 직업재활훈련 및 경제적 자립을 추구

○ 연수원 운영 현황

- 분야별 매출(수입) 현황 (2009년 9월말 현재)

구 분	2009년 9월말 현재		
	목표액	매출액	달성(%)
매 점	156,000	117,978	76%
식 당	300,000	206,903	69%
세미나실	132,000	81,054	61%
객 실	132,000	44,066	33%
계	702,000	450,001	64%

• 도란도란식당 이용 현황 (2009년 10월말 현재)

구 분	조식	석식	중식					합계
			내부	일반	어린이	세미나	중식계	
2009년 10월말 현재	1,298	1,366	17,864	19,685	1,986	12,332	53,613	54,531

• 세미나실 대관 현황 (2009년 10월말 현재)

구 분	관공서	출연 기관	기업체	시민 단체	종교 단체	교육 기관	장애인 단체	개인	기타	계
업체수	4	48	104	6	7	70	4	25	8	276
대관수	14	150	250	8	136	235	12	101	9	915
이용인원	729	8,399	11,297	630	7,610	8,290	315	5,401	335	43,006

• 객실 대관 현황 (2009년 10월말 현재)

구 분	관공서	출연 기관	기업체	시민 단체	종교 단체	교육 기관	장애인 단체	개인	기타	계
업체수	1	18	17	-	1	18	6	8	3	72
대관수	7	260	97	-	2	174	58	20	7	625
이용인원	56	1,749	513	-	4	1,232	387	114	54	4,109

□ 향후계획

- 공연장의 노후장비 및 시설에 대한 지속적인 정비 및 점검, 관리로 이용 시민의 만족도 제고
- 노후화된 소방 유도등을 신형 고휘도 유도등으로 교체를 통한 안정적인 부속품 수급 및 안전사고 방지
- 연수원 식당 주방의 바닥타일 및 방수공사를 통한 위생적이고 쾌적한 청사관리 도모
- 연수원 객실 및 엑스포사무실 뚝방수 공사를 통한 쾌적한 환경 조성

□ 추진성과

- 안전하고 쾌적한 문화공간 제공으로 재단이미지 고양
- 노후 공연시설의 보완으로 이용자 편의 증대
- 시설물의 법정 및 정기점검을 통한 안전사고 예방

- 지역문화공간으로서의 위상 정립
- 안전, 쾌적, 청결, 편리한 문화공간을 제공함으로서 이미지 교양
- 이용 편의 시설의 증진으로 시민문화 공간으로의 정착
- 법정 기준 충족 및 안전사고 예방
- 지역문화공간으로서의 위상 정립
- 노후 된 시설물 개보수공사를 통한 최적의 상태유지
- 시설 이용자들의 편의제공 및 재단 수익창출
- 재단시설 활성화로 시민의 복지증진 및 재단사업 활성화 기여
- 시설 안전사고 미연방지 및 건축물, 기계설비 내구연한 증대

고객중심의 문화서비스 제공

□ 사업개요

- 재단브랜드제고를 위한 홍보활동 강화
- 업무용 전산장비 및 네트워크의 안정적인 운영과 업무용 시스템의 지속적인 업그레이드
- 웹서비스의 취약점을 개선하기 위한 웹방화벽 도입
- 고객원스톱 서비스 제공
- 고객지향의 경영체계 확립

□ 추진실적

- 온/오프라인의 적극적 활용을 통한 재단위상 제고
 - 적극적 온/오프라인을 통한 재단홍보
 - 외부전문가를 통한 수준 높은 재단 이미지 확보를 통한 다각적인 재단 홍보 수단으로 활용
 - 동아리UCC 및 자체 제작 동영상을 재단 홈페이지 및 센터 내 영상장비를 통한 정기적 상영
 - 정기 간행물(뉴스레터) 제작, 배포(월 1회/회당 8,000부)
 - 재단 및 위탁기관 정례홍보회의 : 월 1회 진행
 - 각 기관 담당자들의 홍보회의를 통해 정보교류 및 통합 홍보방안 모색
 - G2B홍보네트워크 : 부천시공보실 외 21개 기관 참여
 - 분기별 진행되는 G2B홍보네트워크 회의를 통해 공공기관과 민간 업체 등 상호 홍보 협력 추진
 - 공연장홍보마케팅협회 : 서울/경기지역 홍보담당자 네트워크 구축
 - 월 1회 진행되는 정기세미나로 회원기관들과의 정보 교류 및 홍보 네트워크 구축진행

- 업무용 전산장비 및 네트워크의 안정적인 운영
 - 장비 및 네트워크의 정기적인 관리 및 비상관리체계 구축
 - 각 업체 담당자들의 정기점검과 비상관리를 통해 장비의 안정화 도모(장비에 따라 주1회 또는 월 1회 정기점검 실시)
 - 노후화된 부품 교체, 업그레이드(수시)
 - 서버 및 업무용 PC에 대한 정기적인 유지보수와 업데이트를 통해 안정화된 업무환경 마련
 - 실수요자의 요구에 맞는 맞춤형 메일링서비스 실시
 - 정기유지보수 및 수시 점검을 통해 전자결재 등 전산프로그램 업그레이드로 업무 효율성 증대
- 웹 방화벽 도입
 - 고객정보의 도난, 고객 데이터의 도난, 데이터의 변형, 서비스 중단, 웹사이트 훼손, 데이터 삭제 등을 막기 위한 웹 방화벽을 도입하여 보안체계 마련
- 고객지원센터를 통한 원스톱 서비스 제공
 - 각 기관별 담당자의 배치로 서비스 지원 체계 확립
 - 강좌안내, 접수, 수납, 발권, 매표, 회원관리 등 재단 내 분산된 민원업무를 원스톱 처리가 가능하도록 개선
- 효율적 행정지원체계 구축
 - 인사평가, 제안제도, 교육·훈련 등의 활성화 및 지원
 - 인사평가
 - : 2008년도 개인별 직원 직무성과평가(근무실적평가+직무수행능력평가) 실시
 - : 직원별 인사평가를 통한 내부승진 및 특별승급 실시
 - 제안제도 : 재단 전자그룹웨어에 제안방을 설치해 실시간 운영중
 - 교육·훈련
 - : 민원사무업무처리규정 및 민원발생사례 대응방안 교육 실시
 - : 노동분야 노무교육 실시
 - : 감사교육원 제212기(공공기관반) 회계교육 실시
 - : 직장 내 성희롱 예방교육 실시
 - : 임직원 행동강령(청렴)교육 실시
 - : 직무교육 실시 예정(2009.11월 중)

- 직원 인사평가를 통한 성과급제도 확대
 - 부서별 성과평가(BSC성과 및 최고 관리층 평가) 실시 예정 (2009.12.중)
- 고객서비스 개선
 - DISC를 활용한 고객만족 친절(CS)교육 실시 예정(2009.11.13. 예정)
- 경영 효율성 제고
 - 사업별 예산집행의 합리적 운영
 - 계획대비 집행내역 월별 점검 실시
 - 예산회계시스템 연동을 통해 집행내역 실시간 모니터링 강화
 - 조달청과의 MOU에 따른 상호업무협력체제 강화
 - 조달전자입찰(용역 2건)
 - 소액수의견적입찰(물품 4건, 용역 4건, 공사 3건)
 - 경상경비 예산절감
 - 복수 견적 및 지정정보처리장치를 통한 예산절감(복사골문화센터 청소경비용역 등 약154건에 대해 약1억6천만원 절감)
- 공직유관단체 등록에 따른 행동강령 제정
 - 자체감사 강화를 통한 건전한 공직사회 조성(상하반기 실시)
 - 청렴한 공직풍토 조성을 위한 청렴교육 실시(연 1회 실시)
- 생체인식 근태관리 전자시스템 도입
 - 효율적 근태 관리
 - 공정한 관리로 직원들 간의 불만 해소
 - 원격지(외부) 사업장의 실시간 통합 근태관리

□ 향후계획

- 온/오프라인의 다양한 홍보 모색을 통해 재단의 위상 제고
 - 기존 뉴스레터 개선을 통한 시민들의 문화적 정보 접근성 강화
 - 지역 내외 다양한 홍보 협력네트워크 구축
 - 재단 홈페이지, 블로그, 카페 등 온라인 홍보 활동 강화 및 대언론 홍보 역량 강화
- 서버 및 장비에 대한 유지보수를 체계화하여 보안등 시스템 안정화 체계마련

- 정기, 수시 유지 보수 실시
- 개인정보보호교육 실시 예정(12월중)
- 고객지원센터의 서비스 환경 개선 방향 마련(타 기관 사례 조사 및 시민 의견 수렴을 통한 전담부서 운영 방안 모색)

□ 추진성과

- 온/오프라인의 적극적인 활용을 통한 재단 위상 확립
- 안정적인 장비구축 및 시스템 정비를 통한 업무환경 개선
 - 정기점검 및 유지보수 운영을 통해 네트워크 체계화
 - 정품 소프트웨어 구입등으로 불법 복제 및 다운로드 근절
- 고객만족을 위한 원스톱 서비스제공
 - 고객지원센터를 통해 재단 내 다양한 정보제공과 업무서비스 마련
 - 강좌 및 공연예매, 민원처리, 수납 등 원스톱 서비스를 통한 시민들의 민원불만 최소화

판타스틱 스튜디오 운영 활성화

□ 사업개요

- 다양한 홍보마케팅을 통한 대관유치 사업확대
- 시민이 함께 체험하고 관람하는 복합문화공간으로 이미지 제고
- 촬영·제작·관람 장으로서 중장기적 측면의 시설물 유지관리 강화

□ 추진실적

- 시대적 촬영 명소로서 대내외적 홍보 마케팅 강화
 - 홍보 리플릿을 현재 스튜디오의 실정에 맞게 제작 하여 스튜디오를 방문한 관람객에게 편의 제공과 각 기관 관공서에 홍보용으로 배포
 - 판타스틱 스튜디오의 홍보를 활성화를 위해 외주제작사 및 관련기관에 브로슈어 제작, 배포
 - 판타스틱스튜디오를 콘텐츠로 소개할 수 있도록 4개 국어로 홍보 CD를 제작하여 각 외주제작사, 언론사 등에 배포
- 문화와 예술을 체험하는 복합문화 공간 조성
 - 다양한 문화행사 유치 및 공연
 - 가정의 달을 맞이하여 판타스틱 스튜디오를 방문하는 관람객을 대상으로 한 시즌기획이벤트행사 개최(매년 5월 5일)
 - 시민 사진동호회와 일반관람객이 함께하는 출사촬영회 개최(올림픽푸스, G마켓 등의 홍보행사와 연계)
 - NAFF와 연계한 극영화 사진촬영인 환상영화학교 행사 개최 (PiFan 행사 연계 실시)
 - 대관유치
 - 4대방송사, 전국영화사 및 기획사 맨투맨 홍보
 - ※ MBC드라마 <로드넘버원>촬영 예정(2010년1월~5월)
 - 지속적인 스튜디오 홍보물 발송
- 중장기적 측면의 시설물 유지관리 강화

- 기계설비 및 전기설비 장비유지관리
 - 위생설비, 기계설비 및 소모성재료 관리
- 문화산업과와 연계하여 건축물의 부식 및 노후화된 부분을 전면적 반영구적 자재로 보수 실시하여 관람객의 안전사고 미연에 방지
- 관람객의 편의 제공을 위한 공간 설치
- 6대문화사업을 비롯한 지역문화와 연계사업 추진
 - 전통문화와 현대문화가 어우러진 콘텐츠 체험·학습의 장으로서의 역할 수행
 - 부천국제영화제 기간 피관 함께 미래 영상학부들을 위한 체험 연계사업을 통한 스튜디오 활성화
 - 부천시 지역 문화 발전과 문화복지향상을 위한 다양한 문화품앗이 행사 추진(매년 3월1일 '희망의 연날리기' 행사실시)

□ 향후계획

- 다양한 볼거리 제공 및 체험을 통한 운영활성화로 재방문 유도
- 영상문화도시로서의 부천시 위상 제고 및 영상문화도시로서의 입지 구축
- 다양한 홍보를 통한 부천 영상문화 기반시설에 대한 시민의 자긍심 고취 효과
- 문화예술을 체험하는 다양한 문화 축제행사 개최를 통해 복합 문화 공간으로 정착
- 전기·기계 설비를 사전에 보수 및 관리와 건축물의 유지보수를 통한 위생적이고 쾌적한 환경조성
- 지속적인 건축물의 시설보수로 세트장의 관람객 안전사고 예방 및 청결한 이미지 조성
- 스튜디오를 방문하는 관람객들에게 다양한 편의 공간 제공

□ 추진성과

- 홍보 마케팅 강화부문 성과
 - 공중파의 드라마 및 예능프로의 자막고지 홍보
 - 공중파 및 케이블뉴스 등의 스튜디오 홍보

- 각종 행사운영으로 판타스틱스튜디오의 지속적인 홍보
- 문화와 예술을 체험하는 복합문화 공간 조성
 - 사진동호회를 통한 간접 온라인 홍보극대화
 - 후원행사를 통한 예산절감 효과
 - 옛 전통문화와 현대문화가 어우러진 콘텐츠를 체험함과 동시에 학습의 장으로써의 이미지 극대화
 - 부천 국제영화제 기간 피판(나프)과 함께 미래 영상학부들을 위한 체험 연계사업(네트워크사업)을 통한 스튜디오 활성화
 - 과거와 현재의 흥미거리를 다양하게 제공함으로써 다음시즌에도 관심 갖고 온가족이 판타스틱스튜디오와 함께 즐길 수 있는 테마 단지 활성화
 - 공중파 드라마 등의 장기간의 대관 유치로 판타스틱 스튜디오 이미지 상승 및 지속적인 홍보
- 중장기적 측면의 시설물 유지관리 강화
 - 지속적인 건물 관리 및 보수로 관람객의 안전사고 방지 및 스튜디오 이미지 제고
 - 문화산업과 연계한 건물보수로 세트장 건물유지 및 관리효율을 극대화

박물관 마케팅 강화를 통한 운영 활성화

□ 사업개요

- 4개 박물관의 공동사업 추진
 - 4개 박물관 통합이미지 정립 및 마니아층 상호교류 등 집적성의 장점을 극대화
- 평생학습도시의 위상에 걸맞은 박물관 이미지 제고
 - 세대별 맞춤형 프로그램 제공을 통해 박물관 이용자의 저변 확대
- 마케팅을 강화하여 박물관 대외적인 인지도 제고 및 홍보 다각화
 - 박물관 소식지발간, 회원제 운영, 문화상품 개발 등의 홍보 다변화를 통해 박물관 마니아 양성

□ 추진실적

- 전시·기획사업 : 전문박물관의 특성을 살려 시민들의 문화향유 증대와 박물관을 가깝게 느낄 수 있도록 다양한 기획테마전시

구분	전시명	내용	기간	관람인원	비고
교육	우리놀이변천사전 '칠수야, 영화야! 노을자!'	우리놀이문화의 변천사를 통해 성인들에게는 향수와 추억을, 아이들에게는 현대와의 비교와 호기심을 제공하고 세대간에 소통할 수 있는 기회의 장 마련	7.29. ~ 8.30.	3,470명	완료
유럽자기	한여름의 테이블웨어展	다양한 테이블웨어와 연출을 통해 서양의 식문화를 살펴보고 이해하는 전시	7.21. ~ 8.30.	3,298명	완료
수석	개관5주년기념 및 제3회 심포지엄	이번 5주년에는 부천수석인들과 함께하는 '특별초대전'을 개최하고, 제3회 심포지엄을 개최하여 '강돌과 바닷돌의 이해와 감상법'에 대해 이론적으로 정립하는 기회를 마련하고자함.	10.17 ~ 11.15	-	진행
활	개관5주년기념 전시	부천활박물관 개관5주년을 기념하여 상설전시물과 김장환 기증전시실의 전시물을 전면 교체하고, 김박영 명예관장의 활 제작 공개행사 등을 실시함으로써 국내 유일의 활 전문박물관으로서 입지강화	12.19. ~ 2010. 01.31.	-	예정

○ 체험·교육프로그램 : 평생교육의 장으로서 지역주민의 자기개발 및 여가선용을 주도하고 시민들의 호응도가 높았던 프로그램의 상설화

구 분	체험명	내 용	기 간	체험인원	비고
교육	편지쓰기와 고비 만들기 체험프로그램	디지털기기에 익숙한 아이들에게 고비를 통해 우리 전통문화를 알리는 체험	4.25/5.9 /5.23	74명	완료
	옛시험지 풀어보기와 상장만들기	과거의 시험을 풀어보고 현재와 비교해보는 체험/상장 만들어 수여	3.17~12.	1,000명	진행
	나는야! 미래의 큐레이터	부천대 실내건축디자인 학생들과 전시를 개최해보는 관학협동 프로그램	9.22~ 12.31	15명	진행
유럽 자기	포셀린페인팅체험교실	성인대상 프로그램으로 금테접시, 머그잔, 또는 자기액자에 포셀린페인팅 문양을 그리고 소성하여 나만의 작품을 만들어 보는 체험	6.11. ~ 12.10.	13명	진행
	그림이 있는 세라믹 체험교실	가족대상 프로그램으로 세라믹(생활용품)에 전사기법을 이용하여 다양한 문양의 작품을 만들어보는 체험	4.11. ~ 12.12.	152명	진행
	특강; 동서양의 식문화와 테이블 및 푸드코디네이트	기획전시와 관련된 주제의 강연회를 마련하여 전시의 이해를 돕고 평생교육의 장으로써 박물관 이미지 전환	8.13/ 8.20.	34명	완료
수석	돌그림 그리기	캔버스 대신 돌 표면에 자신의 상상력을 그림으로 표현해 돌에 대한 이해와 친근함을 높여주는 프로그램.	3.14. ~ 12.19.	180명	진행
	네모돌표현놀이	박물관 이론 교육 및 전시장 관람을 통한 수석강좌와 함께 미술의 표현놀이 기법을 활용하여 진행하는 프로그램	3.28. ~ 12.5.	180명	진행
	석부작만들기	돌에 난을 붙여서 아름다운 작품을 만들어 감상하는 것으로서 자연과 하나가 되는 체험활동의 일환으로, 수석과 보다 친밀해질 수 있는 계기를 만드는 체험	4.25/ 9.5.	56명	완료
	수석강좌	수석문화의 정수를 이해할 수 있는 기회를 제공하고자 하는 프로그램	11.28.	30명	예정
	탐석체험	탐석체험 '수석을 찾아서' 프로그램은 부천시민(일반가족) 및 수석동호인을 대상으로 탐석지를 직접 방문하여 수석에 대한 간단한 이론과 함께 본인이 손수 탐석을 해보는 체험	10.24.	33명	완료

구 분	체험명	내 용	기 간	체험 인원	비고
활	기관연계 전통문화·예술 강좌	부천문화재단의 '찾아가는 문화예술 교육'과 연계하여 활, 침선, 단청, 민화, 한지공예 등을 배워보는 성인 대상 교육 프로그램	6.16. ~ 7.16.	60명	완료
	대나무활만들기 체험학습	활의 유래와 구조 등을 배우고 대나무 활과 화살을 직접 만들어 활쏘기를 해보는 가족 대상 교육 프로그램	3.15. ~ 12.26.	353명	진행

○ 문화학교 및 박물관 활성화를 위한 공동사업 :

- 박물관 자원봉사자 및 전문 도슨트 육성을 통해 명실상부한 시민의 박물관으로 거듭날 수 있도록 하며 4개 박물관의 분산된 역량을 하나로 묶어 시너지효과를 창출할 수 있는 통합운영의 기틀을 정립
- 박물관 존립의 당위성확보 및 이용자 저변확대를 위한 홍보강화

구 분	프로그램명	내 용	기 간	참가 인원	비고
활	박물관 문화학교 자원봉사자 재교육 프로그램	기존 문화학교 수료자 및 신규 수료자를 대상으로 4개박물관 체험프로그램에 맞는 이론 강의, 체험, 시연교육을 실시 박물관 안내업무 및 체험프로그램 보조 역할을 충실히 할 수 있도록 교육	4.29~7.8	20명	완료
	박물관문화학교 도슨트 교육	문화학교 수료자를 대상으로 4개 박물관 도슨트(전시안내) 인력양성을 위한 기본교육 실시	11.25~ 12.4	15명	예정
공동 사업	2009경기도박물관미술 관전시,교육,체험프로그 램 지원사업 '따로 또 같이 빛깔을 쏘다II'	- 지원 사업비 1,500만원 확보(2009년 10월 현재, 총사업비의 약 73% 집행) - 4개박물관의 연합으로 경기도(안산, 고양, 김포) 문화소외계층 대상의 '찾아가는 박물관' 체험, 홍보프로그램	9.5~12.	147명	진행
	부천시박물관 (교육, 유류자기, 수석, 활) 통합홍보·체험 '복사골예술제' 참가	제25회 복사골예술제에 참가하여 박물관 통합홍보 및 체험행사를 진행하여 4개 박물관에 대한 홍보 및 정보를 제공	5.2~5	521명	완료
	부천시박물관연합홍보 '박물관 대축전' 참가	한국박물관 개관 100주년을 맞이하여 국립중앙박물관에서 열린 박물관대축전 홍보부스에 4개박물관이 참여하여 박물관 및 부천시 홍보	10.10 ~ 18	•	완료
	부천시박물관 (교육, 유류자기, 수석, 활) 소식지 제작	새로운 관람객 확보와 박물관 인지도를 높이기 위한 부천시 4개 박물관 홍보 및 관련 소식을 제공	6. 19 ~11.	•	진행

□ 향후계획

- 박물관의 통합적 이미지 구축을 위한 준비
 - 박물관의 목표와 비전을 재설정하여 확실한 정체성을 확립
- 박물관 유물DB 업그레이드 및 활용방안 모색
 - 유물 DB 업그레이드 및 유물 연구보고서 작성
- 기획전시 및 체험·교육프로그램
 - 전문테마박물관의 특성을 살린 기획전시와 체험프로그램의 상설화를 통한 브랜드화 및 다양한 대상층의 프로그램 개발
- 박물관 활성화를 위한 문화학교 및 공동사업, 홍보
 - 박물관 도슨트의 전문성 배양 및 신규인원 확보를 통한 운영
 - 박물관 매거진 제작으로 박물관 인지도를 향상시키고, 다양한 문화상품 등을 개발하여 공격적인 박물관 마케팅, 홍보강화 주력

□ 추진성과

- 전시·기획사업
 - 전문테마박물관의 특성과 다양한 대상층이 함께 공감대를 형성할 수 있는 기획전시로 언론과 방송의 관심을 받았고, 신규 잠재고객과 타 지역 관람객을 확보
 - 기획전시와 관련된 체험, 교육프로그램을 병행함으로써 전시를 쉽게 이해할 수 있도록 하여 관람객의 만족도 증가 및 박물관을 가깝게 느낄 수 있도록 시민들의 문화향유 증대
- 체험·교육프로그램
 - 평생학습도시의 위상에 걸맞도록 어린이, 청소년, 대학생, 성인, 가족 등 대상을 세분화한 세대별 맞춤형 프로그램을 제공하여 박물관 이용자의 저변확대에 일조함
 - 박물관별 시민들의 호응도가 높은 프로그램을 상설화하고, 기관 연계 프로그램을 개발하여 기존고객 및 참가자의 재방문 유도 및 지속적으로 박물관에 관심을 갖도록 함
- 문화학교
 - 자원봉사자 재교육 프로그램을 통해 박물관 안내업무 및 체험프로그램 보조역할을 충실히 할 수 있는 전문성을 갖춘 20명의 인력을

확보

○ 박물관 활성화를 위한 공동사업 및 홍보

- 2009경기도박물관미술관 전시, 교육, 체험지원사업 '따로 또 같이 빛깔을 쏘다Ⅱ'
 - 4개박물관이 연합하여 2007년도에 이어 두 번째로 지원금을 받아 경기도의 문화소외계층을 대상으로 '찾아가는 박물관' 사업을 진행함으로써 박물관 홍보효과는 물론 부천의 '문화도시'로서의 이미지를 고양시키고, 박물관의 사회적 역할 제고 및 공익적인 기관으로서 시민들에게 인지도 상승효과를 가져옴.
- 부천시박물관(교육, 유렵, 수석, 활) 연합프로그램
 - 복사골 예술제 및 박물관 대축전 참가로 새로운 관람객 확보 및 통합홍보의 시너지 효과 창출