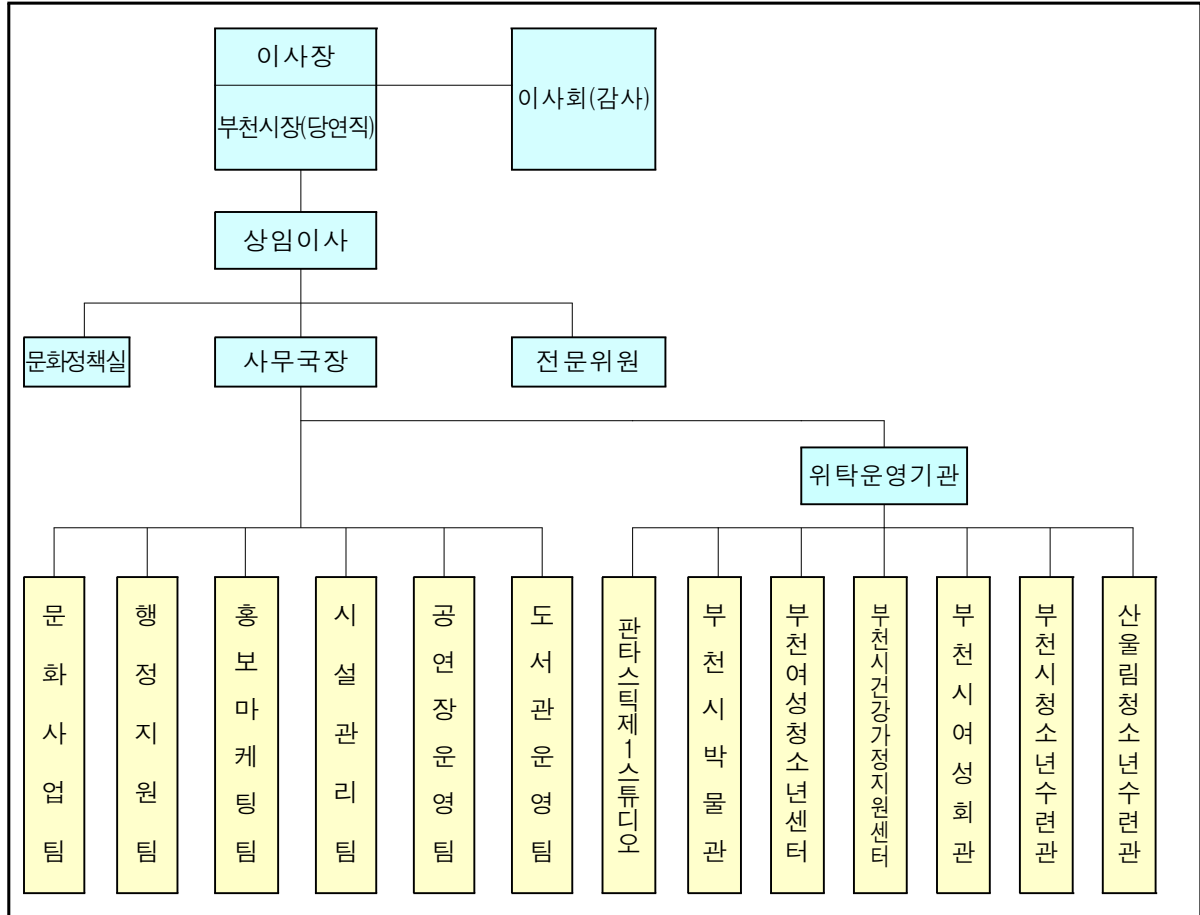


# 일반 현황

## □ 조직 (1실 6팀 7위탁사업)

(2007. 1. 1 현재)



## □ 인원 : 119명

### [ 재단사무국 ]

(단위 : 명)

근무처 \ 부서	계	상임이사	전문위원	사무국장	정책	문화	행정	시설	공연장	도서관	홍보	연수원
계	54	1	1	1	2	5	5	5	13	3	3	15
복사골문화센터	44	1	1	1	2	4	5	5	4	3	3	15
시민회관	7								7			
오정아트홀	3					1			2			

※ 연수원(계약직)

### [ 위탁운영기관 ]

(단위 : 명)

근무처 \ 부서	계	판타스틱제1스튜디오	부천시 박물관	부천여성청소년센터	부천시건강가정지원센터	산울림청소년수련관	부천시 여성회관	부천시 청소년수련관
인원	65	13	17	8	5	10	5	7

## □ 시설관리현황

구분	주소	연면적 (m <sup>2</sup> )	주요시설현황
복사골문화센터	원미구 상1동 394-2	25,260.51	공연장, 숙박시설, 도서관, 스포츠센터, 어린이극장 등
시민회관	원미구 중동 788	10,417	대공연장, 소공연장
오정아트홀	오정구 오정동 129	3,042	문화교실, 공연장
부천시여성회관	원미구 상1동 394-2	3,666.89	건강교실, 컴퓨터교실, 음악교실, 요리교실, 세미나실, 강의실
부천시청소년수련관	원미구 상1동 394-2	2,030.8	실내체육관, 동아리소공연장, 동아리방, 어학교실, 음악교실, 강의실
판타스틱 제1스튜디오	원미구 상동529-2	40,707	촬영세트장
박물관	원미구 춘의동 8	2,302	교육, 유류자기, 수석, 활 박물관
부천시여성청소년센터	원미구 원미1동 99-2	1,983	여성회관, 청소년문화의집
부천시건강가정지원센터	원미구 상1동 394-2	138.8	가족상담실, 교육실
부천시산울림청소년수련관	원미구 춘의동 357	35,024	청소년수련관, 야영장, 야외활동장생태학습장

## □ 예산 현황

### [ 재단사무국 ]

#### ○ 수입예산

(단위:천원)

구분 \ 내용	계	자체수입	부천시 출연금	순세계 잉여금
계	5,406,047	1,972,863	3,383,184	50,000
구성비(%)	100	36.5	62.6	0.9

#### ○ 지출예산

(단위:천원)

구분 \ 내용	계	문화예술 사업비	경 상 운영비	공 간 유지비	연수원 사업비
계	5,406,047	789,837	1,977,936	1,985,399	652,875
구성비(%)	100	14.6	36.6	36.7	12.1

### [ 위탁운영 및 자체수입사업 ]

#### ○ 수입예산

(단위:천원)

구분 \ 내용	계	자체수입	부천시 민간위탁금
계	4,500,009	678,639	3,821,370
구성비(%)	100	15.1	84.9

#### ○ 지출예산

(단위:천원)

구분 \ 내용	계	여성회관	청소년수련관	판타스틱 제1스튜디오	부천시 박물관	부천시여성청소년센터	부천시건강가정지원센터	산울림청소년수련관
계	4,500,009	638,170	591,640	1,000,000	781,490	575,857	267,680	645,172
구성비(%)	100	14.2	13.1	22.2	17.4	12.8	6.0	14.3

# 문화재단 주요업무 추진방향

## 비전 (목표)

## 세계지향의 문화도시

### 외부환경

- 중앙·지방정부의 정책기조의 변화
- 지역을 기반으로 한 가족문화의 요구
- 연령별·분야별 맞춤형서비스에 대한 시민욕구의 증가

### 내부환경

- 문화재단 위상 재정립의 요구
- 특성화를 위한 전문성 강화
- 위탁운영의 체계화



## 중점 추진방향

- 전략 1. 창의·나눔·소통을 통한 건강한 문화도시 구현
  - 시민예술창작 기반 조성
  - 시민문화향유 증대
  - 문화정책 기초연구
- 전략 2. 성장과 나눔으로 양성이 함께하는 사회 구현
  - 평생학습을 통한 전문성 및 사회참여 확대
  - 가족기능강화를 위한 통합서비스 연계 지원
  - 기관별 전문성 강화 및 지역네트워크 확충
- 전략 3. 청소년의 전인적 성장과 국제화시대 민주시민 양성
  - 청소년기관 벨트화로 균형 있는 지역사회 청소년 개발 실현
  - 지역특성에 맞는 청소년사업개발로 21C 인재 양성
  - 청소년의 문화적 감성과 창의력·사회적응력 배양
- 전략 4. 공익전문법인으로서의 효율적 운영체제 강화
  - 문화복지시설의 특성화·전문화
  - 고객중심의 문화서비스 제공
  - 통합 행정지원체제 확립

# 문화예술정책연구개발

## □ 사업개요

- 실현가능한 정책개발을 위한 문화정책기반조사
- 지역문화의 유기적 연계를 통한 경쟁력 강화의 문화정책네트워크 구축

## □ 추진계획

- 문화정책기반조사
  - 부천시 지역문화진흥방안 연구
    - 사업기간 : 2007. 3월~5월
    - 사업내용 : 지역문화자원 속에 숨어 있는 잠재적 가치들을 발굴, 경쟁력 있는 문화자원으로 적극 활용하여 지역문화정책을 추진하기 위한 기초 자료
  - 부천 문화컨텐츠·관광 연계 프로그램 개발 방안
    - 사업기간 : 2007. 9월~11월
    - 사업내용 : 만화·애니메이션·촬영장 등 다양한 대중문화 컨텐츠와 관광이 연계되어 시너지 효과를 창출할 수 있는 실행 모델 및 프로그램 개발
- 문화정책네트워크 구축
  - 문화정책워크숍
    - 사업기간 : 2007. 연중 1회
    - 사업내용 : 부천시 문화사업의 중심추진체계인 재단 내부직원들의 의식전환 및 전문적 소양 함양을 위한 워크숍
  - 문화정책심포지엄
    - 사업기간 : 2007. 연중(소규모 분과별 토론회)
    - 사업내용 : 부천시 문화정책심포지엄을 개최하여 전통문화네트워크를 구축하여 지역문화사업에 대한 상호유기적인 협력체계 구축을 위한 소규모 분과 토론

## □ 기대효과

- 지역문화의 자생력을 불어넣을 수 있는 정책입안에 기여
- 문화네트워크 안에서 문화재단의 위상과 역할설정 확립

# 문화예술진흥사업

## □ 사업개요

- 문화예술기획사업
- 예술교육사업
- 시민과 함께하는 문화예술

## □ 추진계획

- 문화예술기획사업
  - 사업기간 : 1월~12월
  - 사업내용 : 시민들의 문화향유증대를 위한 다양한 공연·전시
- 예술교육사업
  - 사업기간 : 1월~12월
  - 사업내용 : 문화예술동아리 구성을 위한 실기위주의 강습, 자원활동가 양성을 위한 문화예술 소양교육
- 시민과 함께하는 문화예술
  - 사업기간 : 6월~12월
  - 사업내용 : 신인작가 발굴을 위한 신인문학상(시, 수필, 소설, 동화, 희곡 5개 부문)

## □ 기대효과

- 공연시장 안전화를 통한 부천시역의 문화예술진흥 기반마련
- 역량 있는 부천시역의 신인작가를 발굴하고 작품 활동의 기회를 제공함으로써 작가의 창작 의욕을 고취
- 참여형 문화예술교육을 통한 주민들의 문화향유 신장과 문화교류를 통한 커뮤니티 활성화

# 도서관운영 및 문화예술DB 활성화

## □ 사업개요

- 부천문화재단 도서관 연계 시스템 구축
- 지역문화예술정보와 자료의 수집 및 제공
- 도서관 특성화에 따른 전문성 강화
- 지역문화단체와의 연계 서비스 확대

## □ 추진계획

- 부천문화재단내 도서관 연계를 통한 서비스 확대
  - 3개도서관(동화기차, 다감, 보물단지)과 자료실(산울림)연계
  - 정기적인 회의(월1회) 체계 구축 및 공동행사 개최
- 지역문화콘텐츠 개발 및 확충
  - 기존 : 부천시예술인·단체 DB 구축, 매월 문화행사정보 제공
  - 신설 : 부천시 문화공간 DB 구축 및 제공
- 도서관의 특성화를 통한 차별화된 서비스 제공
  - 어린이 및 예술관련 전문 장서 개발 및 관련 정보 제공
  - 온라인전자정보서비스 및 동아리 활성화
- 지역문화단체 연계를 통한 서비스 범위 확대
  - 지역 예술단체와의 연계 프로그램 기획
  - 학교 및 지역예술동아리와의 서비스 연계 추진

## □ 기대효과

- 부천시 문화예술 기록물 보존 및 정보서비스 제공을 통해 지역의 문화예술정보 센터로서의 위상 정립
- 부천문화재단 도서관 서비스의 브랜드화 추진 발판
- 문화예술단체와의 연계를 통한 자생적인 커뮤니티 구축에 기여

# 재단홍보마케팅 다각화

## □ 사업개요

- 재단홍보마케팅 활성화
- 재단이미지 구축을 위한 출판제작
- 효율적인 재단회원관리 및 운영

## □ 추진계획

- 적극적 온/오프라인을 통한 재단홍보 강화
  - 재단이미지 구축을 위한 홍보물 제작
  - 재단홈페이지, 웹사이트 기반의 온라인홍보 활성화
- 재단사업설명회 및 기자간담회 개최
  - 대언론관계 및 G2B홍보네트워크, 유관기관 등
- 특성별 홍보인쇄물 제작을 통한 재단홍보
  - 재단기관지 정기 간행
  - 재단리플렛, 보도자료기사집 연 1회, 회원통신 매월 등
- 고객서비스 강화
  - 재단회원 유지 및 확대를 위한 회원혜택 추진 : 다양한 할인제, SMS서비스, 각종 데이터베이스 개발 등 이용서비스 마련

## □ 기대효과

- 재단사업에 대한 폭넓은 이해와 협력을 도모하여, 지역사회 및 지역주민과의 활발한 소통과 교류의 장을 마련
- 재단의 인적자산인 회원을 통한 재단사업의 안정성 확보

# 효율적 행정지원체계 구축

## □ 사업개요

- 조직역량 강화
- 제 규정의 정비
- 전자결재시스템 구축
- 이사회, 인사위원회 역할 강화

## □ 추진계획

- 제안, 평가, 교육, 연구모임, 직원워크숍 등의 운영활성화 및 지원 확대
- 비효율적 행정업무의 지속 발굴 및 개선
- 불합리하거나 업무의 효율성을 저하시키는 제 규정 보완, 개정
  - 유관기관 벤치마킹 : 부천시, 시설관리공단, 산업진흥재단 등
  - 위탁사업부서장 책임 및 권한 강화
  - 각종 결재절차 간소화 및 위임전결사항 하향 조정 등 개선
- 위탁사업장별 회계시스템 구축 및 분야별 통합시스템 보완
  - 실무담당자 직무교육 실시 : 분기별 또는 수시
  - 운영시스템 분석 및 지속적 보완
- 전자결재시스템 소프트웨어 및 서버 구축 : 상반기 중
  - 부천시 정보통신과 및 지역정보센터와 협의하여 추진
- 이사회, 인사위원회의 운영활성화 : 개최횟수 확대

## □ 기대효과

- 발전적 행정지원체계 구축으로 재단의 위상 강화
- 개인주의 성향 억제 및 일하는 직장분위기 조성
- 행정업무처리의 간소화와 제 규정의 보완으로 업무처리의 효율성 증대
- 전자결재시스템 도입으로 대면결재 방식의 비효율성 대폭 개선
- 이사회의 역할강화로 재단경영의 안정화 추구



# 공연장 특화 운영

## □ 사업개요

- 고객중심의 대관서비스 개선
- 시민회관의 대표화
- 복사골아트홀의 특성화
- 오정아트홀의 지역테마공연장화
- 안전공연장 구축을 위한 유지관리시스템의 구축

## □ 추진계획

- 지역문화활성화를 위한 대관프로그램 운영
  - 지역예술인들에게 보다 많은 공연활동을 위한 적극적 지원
  - 기획대관의 확대로 대관프로그램의 다양화
- 시민회관 : 지역내 대규모 공연장으로 재단을 대표하는 창작극 공연장
  - 대규모음악회, 오페라, 뮤지컬, 학교행사 등 무대장치의 규모가 큰 공연중심의 프로그램 진행
- 복사골아트홀 : 복사골문화센터의 특성화 공연장
  - 중규모 음악회, 뮤지컬, 연극, 무용 등 중규모의 프로그램중심으로 운영
- 오정아트홀 : 오정구 지역특성에 맞춘 지역테마 공연장
  - 아동극, 소규모 음악회, 학원발표회, 예술교육강좌 등의 지역 정서에 맞는 프로그램 편성 운영
- 안전공연장 구축을 위한 유지관리시스템의 구축
  - 외부전문기관에 의한 무대기계 유지보수 용역 실시
  - 공연시설의 정기점검 및 수시점검의 철저 시행

## □ 기대효과

- 지역문화공간으로서의 위상 정립
- 이용 편의시설의 증진으로 시민문화 공간으로의 정착
- 시설안전사고 미연방지 및 건축물, 기계설비 내구연한 증대
- 노후된 시설물 개보수공사를 통한 최적의 상태유지

# 시민의 문화·복지공간 특화

## □ 사업개요

- 리모델링에 따른 공간 재구성 및 배치
- 고객만족 극대화를 위한 6층[구]어린이극장 리모델링
- 시설물의 안전과 사고를 예방하기 위한 안전점검 준수
- 에너지절약 계획수립

## □ 추진계획

- 6층 어린이극장 1층으로 이전
  - 어린이 시설의 안전성 증대를 위한 공간배치
- 6층[구]어린이극장 철거 및 리모델링
  - 어린이극장 이전공간의 집회, 교육, 연회 등 다목적 홀 활용
  - 연수원과 연계된 중대형 세미나실로 활용
- 시설물 예방 정비제도 확립
  - 시설물의 정기점검을 통한 시설물 내구연한 증대
  - 법정점검을 통한 안전사고 예방
- 에너지 절감을 위한 자원 관리제도 정립
  - 건축시설물 이용객 등의 공공시설물 이용 및 에너지 절약에 대한 지속적인 인식 고취와 자발적인 동참을 유도

## □ 기대효과

- 아동의 주이용시설이 고층에서 저층으로 배치되어 위험요소 감소
- 안전, 쾌적, 청결, 편리한 문화공간을 제공함으로써 이미지 교양
- 이용편의 시설의 증진으로 시민문화 공간으로의 정착
- 시설물의 법정 및 정기점검을 통한 인한 안전사고 예방
- 에너지절약 분위기 확산으로 경비절감

# 판타스틱스튜디오 운영 활성화

## □ 사업개요

- 가정의 달, 한가위, 연말연시 시즌이벤트 기획 및 진행
- 대관사업의 활성화 방안 모색 및 영상물 촬영의 적극적 유치
- 다양한 홍보콘텐츠 제작 및 활용

## □ 추진계획

- 관람객을 위한 다양한 행사기획
  - 가정의 달 이벤트 행사 --- 2007.05
    - 추억의 전통놀이 및 퍼포먼스, 민속공예체험, 마술공연 등 다양한 체험이벤트 행사 진행
  - 중추절 이벤트 행사 --- 2007.09
    - 품바공연, 떡메치기 체험행사, 옛 추억의 퍼포먼스, 민속놀이 등
  - 성탄절 및 연말 이벤트 행사 --- 2007.12
    - 마술체험, 추억의 크리스마스 체험, 줄연날리기 등
- 촬영유치를 위한 다양한 방안 모색
  - 방송기관별 제작계획 및 예상 영상물 파악
  - 적극적 영상물 유치를 위한 제작사와의 관계개선 프로그램 진행
  - 양질의 프로그램 선별 유치
    - 시놉시스, 프로그램 기획안, 시나리오 등을 분석하여 영상단지이미지와 홍보효과 극대화에 부합하는 영상물 전략 유치
- 영상단지 운영활성화와 병행한 홍보 방안 강구
  - 시즌 이벤트 및 촬영과 연계한 콘텐츠 개발 운영
    - 관내·외 언론사 / 제작사 등을 활용하여 PR 방안 모색
  - 다양한 홍보물 제작/배포 및 홍보대상 DB구축
    - 리플렛(브로셔) 제작 및 배포, 촬영영상물 재가공으로 전시관 보강

## □ 기대효과

- 다양한 볼거리 제공 및 체험을 통한 운영활성화로 재방문 유도
- 영상문화도시로서의 부천시 위상 제고 및 영상문화도시로서의 입지구축
- 다양한 홍보를 통한 부천 영상문화 기반시설에 대한 시민의 자긍심고취 효과

# 박물관을 통한 교육 및 문화향유 증대

## □ 사업개요

- 지속적이고 체계적인 전시·기획사업
- 지역시민의 문화향유증진을 위한 체험·교육프로그램

## □ 추진계획

- 전시·기획사업
  - 사업기간 : 2007년 연중
  - 사업내용 : 일회성 행사가 아닌 지속적이고 체계적인 전시사업을 추진하여 고정적인 향유계층 확보
    - 좁쌀책 전시회, 쉽고 편하고 아름다운 '한말글', 아르누보를 빛낸 유리에술가의 작품세계, 유럽자기의 원류, 국내수석과 외국수석의 비교전시, 국내 산지별 수석전시, 활과 함께한 우리생활
- 체험·교육프로그램
  - 사업기간 : 2007년 연중
  - 사업내용 : 보존과 전시에 한정된 박물관의 이미지를 탈피하여 다양하고 끊임없는 체험과 교육프로그램으로 부천시 박물관에 대한 관심과 이미지 고양 증대
    - 초등교사 워크숍, 작가와 함께, 포셀린 페인팅, 동서양의 차문화 강의 및 시연, 탐석체험, 좌대체험, 수석강좌, 대나무 활만들기 체험학습

## □ 기대효과

- 부천지역뿐만 아니라 인근 지역시민들에게도 폭넓은 문화향유의 기회제공
- 시민의 성장과 함께 성장하는 박물관 이미지 부각
- 급격한 문화적 변화 속에서도 지속적이고 다양한 전시사업으로 고객인 시민의 만족도 향상

# 연수원 프로그램개발 및 홍보강화

## □ 사업개요

- 연수원 자체 프로그램 개발
- 연수원 홍보 강화

## □ 추진계획

- 프로그램 개발
  - 맞춤형 연수프로그램 진행
    - 기업의 요구사항에 맞는 프로그램 제작 및 진행
  - 공개모집형 연수프로그램 진행
    - 미래수요 예측에 따른 연수대상 공개모집)
  - 각종 세미나 및 교육, 연수프로그램 대행업체 유치
    - 각종 세미나 및 교육, 연수프로그램을 위탁, 진행하는 대행업체 (컨설팅업체)의 유치 및 협력하여, 진행함으로써 연수원 시설 사용 활성화
- 연수원 홍보 강화
  - 복사골 연수원 시설 홍보 : 객실, 세미나실, 식당 시설 소개
  - 연수원 운영 프로그램 소개 및 홍보
  - 연수원 주요 이용 고객을 대상으로 한 DM 및 소식지 발송
    - 한국어, 일본어, 중국어, 영어 등 4종 제작)
  - 대행업체(컨설팅업체) 유치를 위한 영업용 리플렛 제작

## □ 기대효과

- 연수대상 대한 연수원 홍보 및 시설 재사용 유도
- 지역경제 활성화에 이바지
- 연수원 시설의 대외적 홍보를 통한 적극적인 고객 유치
- 기존고객의 만족도를 극대화 하고 시설 재사용 유도