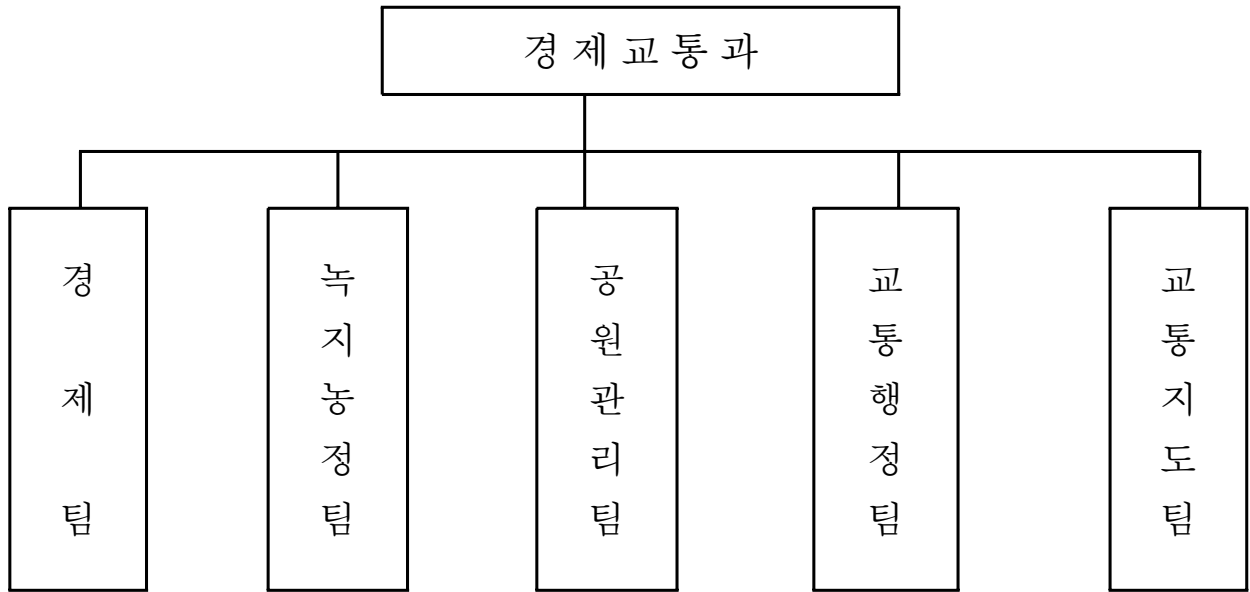


□ 건설교통위원회
(경제교통과)

조직 및 인력현황

□ 조 직 (5팀)



□ 인 원 (29/27)

(정원 / 현원)

구 분	계	5급	6급	7급	8급	9급	기능직
계	29/27	1/1	5/5	5/5	1/1	2/2	15/13
경제팀	6/5	1/1	1/1	1/1	1/1	1/1	1/0
녹지농정팀	4/4		1/1	2/1		1/1	0/1
공원관리팀	2/2		1/1	0/1			1/0
교통행정팀	4/5		1/1	1/1			2/3
교통지도팀	13/11		1/1	1/1			11/9

가로경관 조성 및 녹지 공간 확충

□ 사업개요

- 가로 환경 개선 및 유지 관리 : 23개 노선 24.813km(가로수, 가로 화단 등)
- 도심지 미관 제고 및 녹지 공간 확충 : 중동고가 중앙분리대 화단 설치 등 2개 분야 8개 사업
- 2008년도 주민 만족조사 시 주민 요구사항 반영 : 1개 분야 3개 사업
 - ▶ 가로수 관리 사업량 확대(전지 공사 등), 보행환경 개선, 위험 수목 선정 범위 확대 등

□ 추진계획

○ 4계절 아름다운 도심 미관 조성 및 녹지 공간 확충

- 꽃탑 및 꽃벽 설치: 연 2회 3개소 보완정비 : 2009. 4월, 9월
 - ▶ 소명지하차도, 소사교각, 소사삼거리 : 웨이브페츄니아 26,280본
- 관내 주요 도로변 계절별 꽃 식재: 연5회 꽃묘 교체 : 2009. 3 ~ 12월
 - ▶ 경인국도 등 주요도로변(메리골드, 팬지 등 10종 100,000본)
- 중동고가 중앙 분리대 화단 신규 조성 : 25백만원
 - ▶ 2009. 05월: 플랜트 박스 30개 설치, (팬지, 메리골드 등 10종 10,000본)
- 구청 앞 공한지 꽃동산 정비 : 40백만원
 - ▶ 2007 ~ 2008 : 코스모스, 메밀 씨 파종 등 1회성 단순 초화류 식재
 - ▶ 2009년도 : 초화류, 관목류 등 다양한 수종 식재를 통한 볼거리 공간 확대 조성

○ 가로 경관 개선 및 유지 관리 강화

- 가로수 전지·전정 공사 : 경인국도 등 5개 노선
 - ▶ 버즘나무 등 3종 850주 : 2009. 1 ~ 3월 수고형 전지(70백만원)
- 결주지 보식 및 보호덮개 설치 공사 : 괴안회주로 등 8개노선(30백만원)
 - ▶ 은행, 왕벚나무 등 5종 30주 보식, 보호덮개 50조 설치
- 재해위험 수목 제거공사 : 2008년(16주 제거, 25전지) → 2009년 확대 시행
 - ▶ 재해 위험 대상지(절개지, 민원 요청지 등) 아까시 등 3종 위험 수목 25주 제거(10백만원)
- 가로수 병해충 방제 : 2009. 5 ~ 9월
 - ▶ 가로수, 녹지대, 공원(흰불나방, 방패벌레 등 100ha, 가로수 4,000본)

□ 기대효과

- 녹지 공간 확충 및 사후 관리 강화를 통한 시민 삶의 질적 만족도 증대
 - ▶ 목표 : 구정 만족도 2008년도 대비 2% 신장, 가로 경관 녹지 확충 계획량 : 3,436㎡
- 민간분야를 포함한 재해위험 수목 사전 제거로 재해 발생률 최소화

산림 경관 개선 및 산림 보호

□ 사업개요

- 산림 보존 및 유지 관리 : 3개산 345ha(중점 관리 주요 등산로 20개소, 조림지 등)
- 산림 시계 지역의 관광 자원화 : 진달래 조성 등 2개 사업 ⇒ 시계의 차별성 강화
- 2008년도 주민 만족 조사 시 주민 요구사항 반영 : 3개 분야 7개 사업
 - ▶ 수종의 다양성, 산림 환경 개선 대책, 수목 환경 개선, 편익시설물 설치 등

□ 추진계획

○ 市계 지역 꽃동산 조성을 통한 차별성 강화

- 진달래 동산 신규 조성 : 시흥시계 차별화 및 부천 이미지 제고(3월)
 - ▶ 2009년도 식목 행사 : 소사본1동 산60-4 (진달래 10,000본 식재, 20백만원)
- 성주산 야생화 단지 재정비 : 교육체험의 장으로서 테마 부여(4~6월)
 - ▶ 심곡본동 567-22: 맥문동, 원추리 등 5종 보식, 화단 경계목 도색 및 정비

○ 도시경관림 수종 갱신 및 수목 환경 개선

- 산림 수종 갱신 사업 : 산림 수종의 다양화 및 향토 수종 식재
 - ▶ 심곡본동 산20 일원(3 ~ 4월) : 30백만원
 - ※ 2008년도: 이팝 등 5종 150본 식재 → 2009년도 : 복자기 등 5종 170본 확대 시행
- 공공 산림 가꾸기 사업 : 하층식생 최대 보존 및 수목 생육 환경 개선
 - ▶ 성주산, 범박산 등(1 ~ 12월) : 슈아베기, 풀베기, 가지치기 등
 - ※ 2008년도 : 슈아베기, 풀베기 등 65.7ha 추진 → 2009년도 75ha

○ 산림 내 편익 시설물 정비 및 확충

- 산림 내 시설물 정비 : 산림 훼손 최소화 범위 내 설치 및 정비(30백만원)
 - ▶ 성주산, 범박산 등산로 일원 : 온몸 허리돌리기 등 11종 15점(4~6월)
- 보안등주 교체 : 수목 성장 환경 저해 최소화를 위한 기존 노후 시설 위주 교체(30백만원)
 - ▶ 심곡본1동 산53 일원 : 보안등주 10주, 지중선 교체, 안정기 및 램프 교체(4~6월)

○ 산림 보호 활동 강화

- 봄·가을철 산불 방지 대책 추진(봄철 : 2~5월, 가을철 : 11~12월)
 - ▶ 성주산, 범박산, 할미산 일원 345ha 산불 감시 및 초동진화 태세 구축
- 산림 내 쓰레기 등 오물 수거 (월 1회)
 - ▶ 성주산, 범박산, 할미산 일원 주요 등산로
 - ▶ 도시녹화, 공공산림 가꾸기 인력 활용 직영 처리
- 산림 내 불법 경작 및 상행위 단속(1~12월)
 - ▶ 성주산, 할미산, 범박산 불법 경작지, 불법 상행위 단속 강화

□ 기대효과

- 市계 지역 꽃동산 조성·정비를 통한 부천시 이미지 제고
- 산림 내 편익 시설물 정비 및 확대 설치를 통한 쾌적한 산행 환경 제공
- 수목 성장 환경을 개선하여, 공익적 기능과 경제·환경 자원으로 육성

이용자 중심의 쾌적한 공원 환경조성

□ 사업개요

- 공원의 유지관리(41개소) : 연차별 계획적 관리기능 강화
 - ▶ 10년이상 공원 노후시설물 및 환경개선 원칙 : 마스터 플랜 수립
- 놀이시설 위주 공원을 테마가 있는 어린이 공원으로 전환
 - ▶ 주제가 있는 공원으로 테마를 설정 새로운 맞춤형 시설도입 : 2009년 2곳

□ 추진계획

○ “테마형” 어린이 공원 조성

- 성주공원등 2개소 리모델링 정비 : 2009. 2 ~ 5월
 - ▶ 성주(1,986㎡), 혜진부페 쌈지(1,257㎡) 2개소 : 600백만원
 - ▶ 주민의견 수렴·녹지·체육·휴게시설 등 테마가 있는 공원조성
- 기본구상을 위한 전문가 설계용역 : 2009. 2 ~ 3월
 - ▶ 주민의견 수렴 및 기본구상, 실시설계용역 등 : 21백만원
 - ▶ 지역 입지조건을 고려한 구도심 내 전반적인 테마공원 조성계획

○ 이용자 중심의 공원환경 개선 : 2009. 2 ~ 5월

- 꽃별 공원 환경 정비 : 자투리땅을 최대한 활용 공원기능 확대
 - ▶ 헨스 교체 및 면적 확장, 수목이식, 놀이터 정비등 5종 : 57백만원
- 활터 공원 내 매트교체 공사 : 2009. 2 ~ 5월
 - ▶ 모래 철거 및 매트신설(S=140㎡) : 13백만원, 놀이터 모래 비효율성 개선

○ 공원 내 노후 시설물의 현대화

- 공원 내 어린이 놀이시설 교체 : 2009. 2 ~ 5월
 - ▶ 한림 어린이공원 놀이터 노후 조합놀이대 최신형 교체 : 45백만원
- 공원 노후 휴게시설물 보수 및 교체 : 2009. 2 ~ 12월
 - ▶ 도원 어린이공원등 22개소 파고라등 12종 보수 및 교체 : 77백만원

○ 친환경적인 휴식공간 조성

- 공원모래 교체 및 보충 : 2009. 4 ~ 10월
 - ▶ 송내 어린이 공원등 17개소 놀이터 모래보충·교체·소독 : 9백만원
- 은행나무 보호수등 2개소 수목관리 : 2009. 2 ~ 5월
 - ▶ 은행나무, 느티나무 보호수 2주 영양제 주사 및 수형조절 : 10백만원
- 공원 수목 이식 및 보식 : 2009. 2 ~ 10월
 - ▶ 산골 공원등 3개소 밀식수목 이식 및 나대지 보식 : 15백만원
- 공원 내 보완등 개선 : 2009. 3 ~ 5월
 - ▶ 정명공원 등 3개소 보안등, LED등 교체 12점 : 20백만원

○ 시민 중심의 효율적인 공원관리

- 시민참여 공원1지킴이제 내실 운영 : 분기1회 간담회 정례화
 - ▶ 22단체(종교단체, 시민단체), 교육, 캠페인 실시 등
- 공원시설관리 전담책임제 운영 : 공원관리원 4~5개소 책임관리
 - ▶ 수목 관리, 시설 보수, 우수시설견학, 직무교육 등

□ 기대효과

- 보고, 즐기고 체험하는 학습형 어린이공원으로 점진적 확대 정비하여
공원의 활용도 제고
- 이용자 중심의 체육, 놀이시설등 시설개선을 통하여 이용률 증대
 - ▶ 이용자 시설 만족도 80% 목표(2008년 71.9%)

내집안 주차장 갖기 활성화

□ 사업개요

- 설치목표 : 50면
- 기 간 : 연중
- 대 상 : 단독, 다세대, 공동주택
- 사 업 비 : 50,000천원
- 지원범위 : 120만원에서 최고 300만원까지 차등 지급
- 연도별 설치현황

연도별 구분	계	'97~ 2001	2002	2003	2004	2005	2006	2007	2008
개 소	279	102	23	48	35	17	23	20	11
면 수	580	154	37	82	51	67	89	69	31
지원액(천원)	426,978	78,000	22,867	76,903	55,648	49,800	65,700	53,300	24,760

□ 추진계획

- 주차장 조성 가능 주택 일제조사 실시 : 2009. 1 ~ 2월
- 설치가능 대상지 협조 안내문 발송 : 2009. 3월
- 공동주택(연립,아파트) 현장 방문 설명 실시 : 2009. 4월
- 주차장 설치가구 사후점검 : 연 1회
- 주민홍보 : 연 중
 - 홍보물 및 현수막제작, 구 홈페이지, 지방일간지 게재, 동 자생단체 회의시 등 홍보

□ 기대효과

- 적은 예산 투입으로 많은 주차공간 확보
 - ▶ 1주차면 기준 : 내집안 주차장(120~150만원), 주차장조성시(약 4,000만원)
- 주택가의 심각한 주차난 및 이웃간 분쟁 완화

자전거이용 활성화 여건조성

□ 사업개요

- 지역특성상 자전거 기반시설이 전무하여 중장기적 계획으로 자전거이용 활성화
 - 1단계 : 자전거이용 분위기 조성 / 2단계 : 기반조성 등 장기적 계획 반영
 - ▶ 뉴타운 개발계획과 연계한 자전거도로 등 기반시설 확충
- 자전거 동호회 활성화 추진 : '08년 발대식 개최 → '09년 자전거사랑회 확대

□ 추진계획

- 자전거 이용 활성화를 위한 분위기 조성
 - 구·동 자전거사랑회 회원확대 : 2008년 116명 → 2009년 200명(72.4% 증원)
 - ▶ 자전거사랑회 창립총회 및 발대식 : 2008. 12월 개최
 - 자전거이용 활성화 홍보를 위한 자전거 대행진 실시 : 2009. 4월
 - 자전거교실 운영 등 프로그램도입 운영 : 市 계획과 연계추진(하반기)
- 자전거 이용 기반시설정비 및 확충
 - 자전거 이용시설 일체조사 실시 : 2009. 3월
 - 자전거 보관대 보수 및 확충 : 2008년까지 823대 → 2009년 953대(15.7% 증)
 - ▶ 국민체육진흥공단 부천지점 기증 100대분설치 : 남부역 광장 준공시
- 자전거 전용도로 설치 등 기반조성 : 市 중장기 계획 반영
 - 5개 역세권중심 방사형 전용도로 설치 검토 : 출퇴근 이용 활성화
 - ▶ 뉴타운 개발계획에 적극반영 및 5개역 자전거 보관대 설치후 민간위탁 운영검토 등

□ 기대효과

- 자전거 동호회를 중심으로 자전거이용 붐 조성 및 전시민 확대계기 마련
- 자전거이용 증대를 통해 시민 건강증진 및 차량공해 저감

시민과 함께하는 주차문화 정립

□ 사업개요

- 최신기술의 단속시스템 추가확보를 통한 신뢰받는 주정차 단속행정 구현
- 활발한 홍보로 시민이 공감하고 참여하는 주차문화 확립

□ 추진계획

- 최신기술의 단속시스템 추가확보로 신뢰받는 주정차 단속행정 구현
 - 주행형 CCTV 단속시스템 추가확보 : '08년 1식 ⇒ '09년 2식
 - ※ 도입효과 : 예산, 인력, 장비절감 및 불법주정차 및 이의신청 감소
 - 고정형 CCTV 단속시스템 추가설치(市)
 - ▶ '07년 11대 ⇒ '08년 13대 ⇒ '09년 19대
- 지역별, 시간대별 탄력있는 주차단속으로 시민의 공감대 형성
 - 중점단속 : 주요간선 및 버스통행 도로, 역주변 등 / 출·퇴근시간대
 - 계도단속 : 주택가 이면도로, 물건 상·하차, 운전자 있는 차량 등
- 쾌적한 주차 및 생활환경 조성
 - 주정차 표지판 정비(702개소/연2회) : 민원 예방 및 도로정비
 - 무단방치차량 신속처리(연중) : 주차공간 확보 및 생활환경 정비
 - 단속공무원 직무능력 배양 : 주간, 월간, 분기교육 등
- 활발한 홍보로 공감하고 참여하는 주차문화 확립
 - 『청소년 불법주정차단속 현장체험』 운영 : 200명
 - 올바른 주차문화 참여 안내문 발송 : 5,000업소/2회
 - 주차질서 지키기 캠페인 전개 : 연2회/300명

□ 기대효과

- 시민 의식개선으로 주차장이용 증가 및 불법주정차 감소 : ± 10%
- 공감하는 합리적인 단속으로 이의 신청율 감소 : △0.5%
 - 연도별 목표 : '07년도 4.0% ⇒ '08년도 3.5% ⇒ '09년도 3.0%
- 선진 교통문화 및 쾌적한 시민 생활환경 조성

테마형 어린이 공원 조성

□ 사업개요

- 목적 : 시설이 노후 되고 이용율이 낮은 구도심 공원을 대상으로 상상속의 테마를 주제로 한 맞춤형 시설도입과 공간조성으로 공원 이용율 증대
- 기 간 : 2009. 2 ~ 5월
- 위 치 : 성주어린이공원 및 혜진 뷔페 쌈지공원 등 2개소
- 사업내용 : 과학, 상상력, 창의력 등 주제가 있는 공원
(가족과 어린이 중심의 휴게 쉼터로 테마 공간 설정)
- 총사업비 : 621,480천원(시설비 : 600,000천원, 실시설계용역 : 21,480천원)

□ 추진계획

○ 그간의 추진상황

- 이용자 중심의 테마 형 어린이공원 조성설계 용역 : '08. 6월
 - ▶ 시민, 이용자등 사업설명회 개최 : 지역주민의견 수렴
- 율곡 어린이공원 리모델링 정비 공사 : '08. 08. ~ 10월
- 테마형 어린이공원조성을 위한 타·시군벤치마킹 자료수집 : '08. 9월
 - ▶ 서울 상상어린이 공원 등 5개시군 기관 방문 및 시설 견학

○ 추진일정

- 테마 형 어린이공원 조성 계획 확정 : 2009. 2월
 - ▶ 교육적 체험과 상상속의 테마 연출 및 다양한 시설과 녹지조성
 - ▶ 휴게, 운동, 편의시설 등 : 이용자 위주의 맞춤형 시설도입
- 공원 조성기본 계획 모델(안) 작성, 사업설명 및 시민의견 수렴 : '09. 2 ~ 3월
 - ▶ 어린이, 관계전문가, 작가, 어린이 관련 단체 등 참여
- 공원조성 기본계획(실시설계) 확정 및 착공 : '09. 4월
- 사업 준공 완료 : '09. 4 ~ 5월

□ 기대효과

- 테마 형 공원으로 재정비하여 쾌적한 휴식 공간 제공 및 구정만족도 향상

주·정차위반 과태료 자진납부 고지서 발부

□ 사업개요

- 대 상 : 주·정차위반 과태료
- 내 용
 - 질서위반행위규제법 시행으로 과태료 자진납부시 감경 가능
 - 주·정차위반 적발통지서와 자진납부 고지서(20% 감경)를 함께 발송
 - 납부편의 제공으로 자진납부 증가 및 행정비용 절감

※ 자진납부 감경 및 가산금부과 기준

차 종	과태료 (현행)	자진납부시 감경 (20%)	가산금 (5%)	증가산금 (1.2%)	비 고
승용차	40,000원	32,000원	42,000원	42,480원	최대 70,800원 ※ 체납시 매월 480원 가산 (60개월 부과됨)
승합차	50,000원	40,000원	52,500원	53,100원	최대 88,500원 ※ 체납시 매월 600원 가산 (60개월 부과됨)

□ 추진경위 및 계획

- 자진납부고지서 발송 관련 업무협의 및 분석 : '08. 9월
 - 주정차 프로그램 유지보수 업체 및 교통지도팀 업무 협의 완료
- 자진납부고지서 제작 및 시범운영 : '08. 10 ~ 12월
 - 자진납부 고지서 제작 완료 및 시범운영 실시 중
- 주정차 위반차량 자진납부고지서 발부 : '09. 1월 ~ 계속

□ 기대효과

- 과태료 자진납부 증대로 재정확충 및 업무효율 제고
 - 과태료 자진납부율 증가(25% → 32%), 전화민원 감소
- 납부편의 제공으로 신뢰행정 구축 및 건전한 납세분위기 조성

청소년 불법주정차 단속 현장체험

□ 사업개요

- 관내 청소년을 대상으로 부천시교통정보센터 견학 및 불법주정차 단속현장을 체험하게 함으로써
- 올바른 주차문화를 중요성을 일깨워주는 계기를 마련하고자 함

□ 추진계획

- 운영기간 : 2009. 2월말 (봄방학 기간중)
- 장 소 : 부천시교통정보센터, 주요도로변 단속현장 등
- 대 상 : 관내 중고생 200명(1일/40명/5회)
- 운영방법 : 기관 견학 및 단속현장 체험, 계도활동 전개
- 주요활동 내용
 - 교통정보센터 견학 : 홍보영상 관람 및 역할 전문
 - 24시간 교통상황 모니터링 상황과 신속한 대응체계
 - 부천시 전역의 교통정보 수집, 가공, 분석 등 교통정보제공 및 수요관리
 - 주차단속시스템 및 주차안내정보 제공
 - 타기관 및 단체와의 실시간 교통정보 연계 운영 상황 등
 - 불법주정차 단속현장 체험 : 관내 주요도로
 - 불법주정차 사례 체험 : 보도, 횡단보도, 어린이보호구역 주차차량 등
 - 불법주정차 지역의 교통 및 보행불편 사례 체험
 - 주차장 이용실태 견학 등
 - 계도활동 전개 : 불법주정차 근절 및 주차장 이용 홍보물 배부
 - 설문서 작성 : 체험활동 결과 느낀 점 등
- 소요예산 : 3,000천원(차량 임차료)
- 참가자 인센티브 제공 : 자원봉사활동 4시간 인정

□ 기대효과

- 청소년들에게 올바른 주차문화의 중요성을 인식시키는 계기를 마련
- 가정내 주차문화를 홍보하고 미래의 주차문화를 선도하는 시민으로 육성