

((재)부천문화재단)

일 반 현 황

□ 개 요

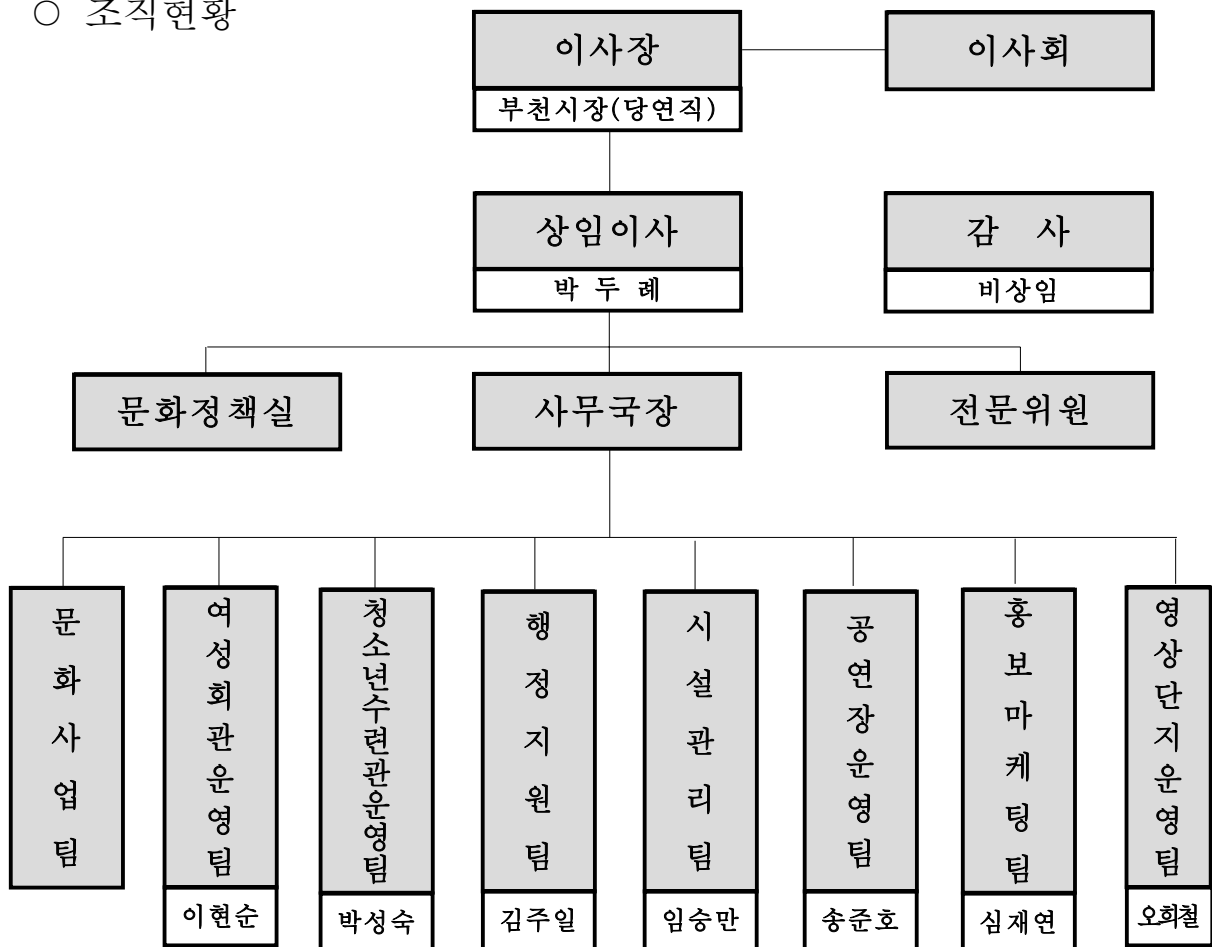
- 설립근거
 - 민법32조 및 부천시문화재단법인설치및운영조례를 근거로 부천시가 전액 출자하여 2001. 9.27 설립(2001.10.1 사업개시)
- 설립목적
 - 부천시문화재단법인설치및운영조례가 정하는 바에 의하여 지역 사회 발전과 부천시민의 생활문화 진흥 및 문화복지 증대 (정관 제2조)
- 사업내용
 - 부천시장의 업무를 수탁 운영하며, 위탁받은 업무는 다음과 같음(정관 제4조)
 - 부천시복사골문화센터의 운영 및 관리
 - 부천시시민회관의 운영 및 관리
 - 문화예술 관계자료의 수집.관리 및 보급과 조사연구
 - 기타 문화예술진흥을 위하여 부천시장이 위탁하는 사업
- 연 혁
 - 2001. 4. 2 부천시문화재단법인설치및운영조례 제정
 - 2001. 9. 21 부천문화재단 재단법인 설립허가(경기도지사)
 - 2001. 9. 27 부천문화재단법인설립등기
 - 2003. 3. 15 오정아트홀 운영 및 관리
 - 2003. 12. 22 법인세제법상공익성기부금손금인정단체지정 (재정경제부장관)
 - 2003. 12. 22 우수청소년운영위원회 지정(문화관광부장관)
 - 2003. 12. 31 전국문예회관연합회 최우수 기관(문화관광부장관)
 - 2004. 9. 9 판타스틱제1스튜디오 운영 및 관리
 - 2004. 10. 14 동화기차어린이도서관 독서문화상(문화관광부장관)
 - 2005. 1. 1 전문예술법인 지정(경기도지사)
 - 2005. 1. 1 부천시박물관(4개소) 운영 및 관리

□ 시설관리현황

구분	주소	연면적 (㎡)	주요시설현황	비고
복사골 문화센터	부천시 원미구 상1동 394-2	31,097	공연장, 체육관, 숙박시설, 강좌실, 스포츠센터, 어린이극장 등	
시민회관	부천시 원미구 중동 788	10,417	대공연장, 소공연장	
오정아트홀	부천시 오정구 오정동 129	3,042	문화교실, 공연장	
판타스틱 제1스튜디오	부천시 원미구 상동529-2	10,535	촬영세트장	
박물관	부천시 원미구 춘의동 8	2,302	교육, 유립자기, 수석, 활 박물관	

□ 조직 및 인력현황

○ 조직현황



○ 인력현황

부서 근무처	임원	전문 위원	정책	문화	여성	청소년	행정	시설	공연장	도서관	홍보	계
	복사골 문화센터	1		1	4	4	5	5	5	4	3	3
시민회관								2	5			7
오정 아트홀				1					2			3
계	1		1	5	4	5	5	7	11	3	3	45

- ※ 1) 영상단지운영 : 13명(계약직)
 2) 박물관 4개소 : 12명(계약직)

□ 예산 현황

○ 수입예산

(단위:천원)

구분	내용	계	자체수입	부천시 출연금	순세계잉여금
계		5,252,183	1,462,799	3,739,384	50,000
구성비(%)		100	27.9	71.2	0.9

○ 지출예산

(단위:천원)

구분	내용	계	사업비	경상운영비	공 간 유지비	판타스틱 제1스튜디오
계		5,252,183	973,063	1,993,056	1,860,803	425,261
구성비(%)		100	18.5	38.0	35.4	8.1

○ 지출예산 부천시 소관부서별 현황

(단위:천원)

구분 \ 내용	사업명	승인예산	자체수입액 (세계잉여포함)	부천시 출연금	자체수입 비율(%)
계		5,252,183	1,512,799	3,739,384	28.8
문화예술과	문화사업	4,200,818	1,126,079	3,074,739	26.8
	판타스틱 제1스튜디오	425,261	-	425,261	-
	소 계	4,626,079	1,126,079	3,500,000	24.3
여성복지과	여성회관 사업	329,584	170,120	159,464	51.6
체육청소년과	청소년 수련관사업	296,520	216,600	79,920	73.0

○ 국도비 보조금 현황

(단위:천원)

사업별 \ 년도별	2004년도	2005년도	비 고
문화정책사업			
문화사업			
청소년수련관사업	61,000	72,000	· 문화존사업 50,000 · 열린학교 10,000 · 문화관광부 12,000
어린이도서관사업	40,000	30,000	· 자료구입비 30,000
소계			

문화예술정책연구개발

문화정책 심포지엄 및 포럼을 통하여 지역관계자 및 지역주민의 의견을 수렴하고 지속적인 문화기반조사를 함으로써 부천시 문화예술정책개발을 위한 기본 데이터 축적 및 이론적 기반 마련

□ 사업개요

- 문화기반조사
- 문화정책 네트워크 구축

□ 추진계획

- 문화기반조사
 - 지역문화기반시설·복지시설 조사 분석을 통한 기초자료 갱신
 - 문화기반시설정보의 공유를 통한 네트워크 체계 구축방안 모색
 - 부천시 비전2010 전략추진과제 ‘문화·복지공간연계 활용기반 구축’ 작업과의 연계
- 심포지엄 및 포럼을 통한 문화정책 네트워크 구축
 - ‘문화도시 부천’ 구현을 위한 지역문화예술자원의 효과적 연계 방안에 관한 심포지엄 개최, 네트워크 필요성 공유
 - 유관기관장 및 단체장간 회의를 통한 지역문화예술 네트워크(가칭)를 구축하여 실무단의 협의체로 확장
 - 기관 및 단체 간 사업계획 수립 시 상호 연계방안 및 협조로 효과적인 사업수행을 위하여 차기년도 반영 유도

□ 기대효과

- 부천시 문화예술지역의 조사 및 진단, 지속적 지표축적을 통한 계획적인 문화정책 수립의 토대 활용 가능
- 지역 문화예술기반시설 및 문화예술단체간 체계적인 네트워크 형성을 통한 기관 및 단체간 문화예술사업의 효율성과 자체역량 제고하여 효율적인 사업추진 가능

문화예술진흥사업

기획사업의 다양화를 통한 문화향유계층을 확대하고, 지역예술인을 발굴, 육성 및 지원함으로써 문화자원의 창작의욕을 고취하며, 시민 참여 공간을 활성화하여 문화기반을 공고히 함으로써 부천시역 문화예술진흥의 기틀을 마련

□ 사업개요

- 공연·예술 기획사업
- 지역예술가 지원사업
- 시민참여 공간 활성화

□ 추진계획

- 공연·예술 기획사업
 - 2005 봄시즌공연
 - 사업기간 : 3월~6월
 - 사업내용 : 연극 4편, 음악 7편, 무용 3편
 - 장 소 : 복사골문화센터 아트홀, 시민회관 대공연장
 - 2005년 가을시즌공연 : 6월 추경 예산반영으로 추진 계획
 - 문화사랑 토요일음악회
 - 사업기간 : 3월~6월/9월~12월
 - 사업내용 : 클래식, 재즈, 국악으로 8편 구성
 - 장 소 : 복사골문화센터 2층 문화사랑
 - 어린이상설 공연
 - 사업기간 : 1월~12월
 - 사업내용 : 어린이를 위한 연극, 음악, 무용 공연 총 28편
 - 장 소 : 복사골문화센터 어린이극장, 오정아트홀
- 지역예술가 지원사업
 - 기획초대전 : 6월 추경 예산반영으로 추진
 - 사업기간 : 6월~12월
 - 사업내용 : 역량 있는 미술작가 초대전(연1회)
 - 장 소 : 복사골갤러리
 - 신인문학상 : 6월 추경 예산반영으로 추진 계획

- 사업기간 : 6월~12월
- 사업내용 : 시, 소설, 동화, 수필, 시나리오 5개 부문 공모
- 대 상 : 등단하지 않은 부천시민은 누구나
- 공간지원사업
 - 사업기간 : 1월~12월
 - 사업내용 : 전시 및 공연관련 공간지원사업(연 20회)
 - 장 소 : 복사골문화센터, 시민회관, 오정아트홀

○ 시민참여 공간 활성화

- 시민 속으로 : 6월 추경 예산반영으로 추진 계획
 - 사업기간 : 7월~12월
 - 사업내용 : 각 구와 동단위에서 추진 중인 축제와 쌈지공원에 문화재단의 기획력과 아마추어 동아리의 공연/체험프로그램을 지원하여 시민들의 문화축적을 통한 주체적인 문화 활동을 지원(15회)
 - 장 소 : 관내 축제장소 및 쌈지공원
- 문화예술강좌 : 6월 추경 예산반영으로 하반기 강좌 추진 계획
 - 사업기간 : 1월~12월
 - 사업내용 : 문화예술강좌, 실기강좌, 창작워크숍 등
 - 장 소 : 오정아트홀, 복사골문화센터
- 동아리육성 및 동아리 축제 : 6월 추경 예산반영으로 추진 계획
 - 사업기간 : 7월~12월
 - 사업내용 : 예술동아리 육성 및 주민 참여 동아리 축제 개최
 - 장 소 : 오정아트홀

□ 기대효과

- 부천시민들의 지역에 대한 자긍심 고취
- 부천시민들의 삶의 질 향상
- 다양한 공연예술관련 동호회 활동을 통한 건강한 민주시민 육성

여성의 역량강화를 통한 지역사회공동체 형성

여성을 위한 지역 네트워크 사업의 거점센터로서 전문프로그램과 활동의 장을 제공하여 여성들의 역량이 함양되도록 적극 지원하고 이를 통하여 더불어 살아가는 지역사회 공동체를 형성하고자 함

□ 사업개요

- 여성경제활동 지원
- 여성평생교육 지원
- 소외계층 지원
- 가족상담실 운영
- 지역네트워크 사업

□ 추진계획

- 여성경제활동 지원
 - 주제별 창업특강 ‘2005 수요창업멘토링’:3월~10/매월 셋째주 수
 - 부천창업페스티벌 : 10월
 - 전문직업교육 및 자격증 취득과정 실시 : 년중
 - 창업동아리 운영 및 지원 : 년중
 - 창업정보실 운영 및 전문직업상담사 배치 : 년중
- 여성평생교육 지원
 - 여성시민학교 운영 : 상·하반기 2회 진행
 - 문화예술,외국어,생활건강,생활문화,토요특별과정 등 :년중
 - 학습동아리 지원 (전시,공연,학습지원) : 32개 / 년중
 - 여성문화인력은행 운영 : 년중
 - 회원주간기념행사 ‘멈추기, 돌아보기, 나를 찾기’ : 12월

- 소외계층 지원
 - 한부모가정 지원사업 : 년중
 - 찾아가는 프로그램 실시 : 년중
 - 직업 및 사회문화강좌 인원의 10% 참여 지원 : 년중
- 가족상담실 운영
 - 심리검사, 개별상담, 집단상담 : 년중
 - 예비부부학교, 참부모학교 프로그램 운영 : 년 1~2회
 - 가족상담 오픈특강 : 년 4회
 - 에니어그램 워크숍 : 1회
- 지역네트워킹을 통한 사업의 효과성·효율성 증진
 - 여성연합, 여성포럼, 지역사회복지협의체, 사회복지협의회, 평생학습센터
 - 녹색가게 운영(부천YMCA) : 년중 / 월~금

□ 기대효과

- 여성의 역량강화를 통한 삶의 질 향상과 사회참여 활성화
- 더불어 살아가는 공동체 의식의 형성과 확산에 기여

21세기 국제화 시대에 따른 청소년 육성

문화예술교육, 교사연수, 인성교육, 동아리육성과 지도 등 21세기 국제화 시대에 따른 청소년 육성 프로그램의 확대 운영과 지역 청소년 네트워크의 거점센터 기능을 강화하여 청소년이 살기 좋은 문화도시 부천 실현에 기여함

□ 사업개요

- 청소년수련관 청소년운영위원회 등 청소년 권리신장과 참여조직 강화
- 문화예술교육, 시민의식 함양·리더십 등 인성교육, 체육활동 등 청소년 교육프로그램의 개발과 운영
- 청소년 동아리의 체계적인 관리와 지도를 통하여 자율적인 청소년 활동 강화
- 부천시 문화예술 자원을 활용한 학교연계사업의 기획과 운영
- 청소년 네트워크 강화를 통하여 청소년 문화활동, 복지증진, 진로 지도 및 권리보호 등 분야별 균형 있는 청소년 육성 실현

□ 추진계획

- 청소년운영위원회 운영(연중)
 - 선발 : '05. 2월 중 중·고등학생 및 대학생 15명 내외 구성
 - 운영 : 월례회의, 청소년정책, 프로그램, 시설 등 분과활동 강화
- 인성함양, 문화적 감수성 함양 등 청소년 교육 강화
 - 청소년 사회교육 강화 : 연4회, 12주 과정, 사회교육 과목선정 및 강사 재모집 등 운영시스템 정비
 - 역사·문화·모험활동 등 분야별 청소년 체험학습 운영
 - 교사연수 : 교사자질 함양을 위한 문화예술·인성교육 등 방학기간 중 지도자 연수 시행
- 청소년 자율동아리 육성 및 활동 강화 : 방학워크숍, 리더교육 등 다양한 청소년동아리 회원교육 및 지도 강화, 회원확대, 정기공연 등

- 학교축제 지원사업(9월~11월)
 - 담당교사 워크숍 및 학교축제 방향 세우기
 - 학교축제 청소년기획단 교육 및 계획서 짜기
 - 학교별 축제 컨설팅 및 연합평가회 개최
- 지역 문화예술 자원을 활용한 청소년 문화활동 강화
 - 주5일 수업제에 대비한 주말 상설체험활동 운영(연중)
 - 청소년육성기금 등 보조금 사업 시행 내실화
 - 문화예술교육시범사업(문화관광부), 초, 중, 고교 4개교, 연중
 - 부천시 청소년문화존 사업운영(경기도 청소년육성기금)
 - 수능이 끝난 고3생 대상 “예비사회인을 위한 열린학교”
(경기도 청소년육성기금), 11월~12월 중 운영
- 청소년 지역 네트워크 강화
 - 부천시청소년지도자협의회 운영
 - 월례회의 운영 및 반기별 워크숍 추진
 - 지도력 함양을 위한 외부강사 초청 교육 2회 이상 운영
 - 부천시 청소년 인터넷 사이트 ‘딩가딩’ 회원확대 및 활동강화
 - 회원 확대를 위한 웹 이벤트 등 활동 강화
 - 다양한 정보제공 및 웹 서비스 강화

□ 기대효과

- 인성개발, 문화감수성 함양, 창의력 개발 등 학교교육과 연계하여 건강한 청소년 문화의 발전과 자질함양을 도모
- 지역사회 네트워크 구축과 내실화를 통하여 ‘청소년이 살기 좋은 문화도시 부천’ 실현에 기여

도서관운영 및 문화예술DB 활성화

어린이도서관 운영 서비스 개발 및 지역도서관네트워크를 활용한 지역 도서관 활성화와 부천문화예술인·단체 데이터베이스의 업데이트 및 활성화 방안 모색을 통해 지역문화예술 인프라 구축에 기여

□ 사업개요

- 어린이도서관 운영 서비스 개발
- 부천문화예술인·단체 데이터베이스 운영 활성화 방안 강구
- 문예자료실 운영의 활성화

□ 추진계획

- 이용자 편의 및 운영 서비스 특성에 맞는 공간 리모델링
- 어머니동아리의 전문성 확대를 통한 지역 활동 강화
 - 현재 학부모 2개 동아리 약 80명 회원→90명 확보/전문성확대
- 자원봉사자 역량 증진을 통한 지역내 작은도서관 활성화에 기여
 - 공동 교육 실시 및 월1회 사서회의를 통한 역량 강화
- 부천문화예술인·단체 데이터베이스 업데이트를 위한 지속적인 자료 수집 및 활용방안 모색을 통한 활성화 방안 강구
 - 현재 DB웹서비스 610건 → 800건
- 문예자료실의 지역문화예술인의 요구에 맞는 서비스 개발

□ 기대효과

- 어린이도서관 공간 재배치를 통한 이용자 편의 및 만족도 증대
- 작은도서관 운영서비스 증진을 통한 이용자 확대
- 부천문화예술DB 활성화를 통해 지역예술인·단체 육성에 기여
- 문예자료실의 지역문화예술인에 대한 서비스 강화로 지역문화예술 활성화에 기여

재단홍보마케팅 강화

적극적인 온/오프라인을 통한 부천문화재단의 각종 사업의 대내외 홍보와 재단을 알리기 위한 다채널 가동으로 다양한 문화예술관련 정보제공 및 대시민서비스시스템 운영을 통해 고객서비스를 실현하고, 효율적인 재단회원 관리와 유지로 재단의 후원자로 양성

□ 사업개요

- 대내외 재단홍보 강화
- 재단업무 및 대시민업무의 효율화를 위한 업무전산화 지속
- 효율적인 재단회원관리 및 운영
- 문화예술지원사업을 위한 기금모금 및 기부문화 확산

□ 추진계획

- 온/오프라인 홍보 강화
 - 재단홈페이지, 여성 및 청소년홈페이지 운영을 통한 온라인홍보 및 온라인예매시스템과 부천문화예술DB 등 대시민서비스 시스템 운영 활성화
- 재단사업설명회 및 기자간담회 개최
- 재단홍보를 위한 홍보인쇄물 제작
 - 재단홍보인쇄물 제작, 보도자료기사집 연 1회, 회원통신 매월 등
- 재단 후원회 조성

□ 기대효과

- 재단사업에 대한 폭넓은 이해와 협력을 도모하여, 지역사회 및 지역주민과의 활발한 소통과 교류의 장을 마련하고 지역문화 진흥과 문화 향수권 증대
- 재단회원사업으로 재단의 인적자산 확보와 재단후원자 양성

효율적인 재단행정체계 구축

조직 및 사업단위별 시스템 업무체계 재설계로 전산행정지원체계를 확립하며 지속적인 평가관리 기법 도입 및 개선으로 업무수행능력 향상과 전문성을 강화하여 재단 운영의 기반을 공고히 하고자 함

□ 사업개요

- 조직 및 사업단위별 통합전산시스템 기반 구축
- 지속적인 평가관리 기법 도입 및 개선으로 직원 역량 강화
- 복사골연수원 경영 활성화

□ 추진계획

- 조직 및 사업단위별 통합전산시스템 기반 구축
 - 분야별 시스템 Up-grade 및 업무체계 재설계
 - 회계(감가상각비)시스템과 연동된 고정자산관리시스템 구축
- 지속적인 평가관리기법 도입 및 개선으로 직원역량 강화
 - 우수평가관리기관 벤치마킹 : 국내 우수기업체, 산하기관
 - 팀별,개인별 목표설정을 위한 워크샵으로 직원역량 강화
- 복사골연수원 경영 활성화
 - 복사골연수원의 지리적 특성을 고려한 상품개발로 대외 경쟁력 강화
 - 부천시 문화행사 연계 프로그램 개발로 지역 네트워크 형성
 - 연수원 직영 검토 계획 수립 및 인수관련 실사팀 구성

□ 기대효과

- 예산과 연계되는 복식회계 시스템 구축과 더불어 조직 및 사업단위별 통합전산시스템 구축으로 재단 운영의 효율성 제고
- 복사골연수원 경영활성화로 자체수입 증대 및 지역네트워크 형성으로 유기적인 협조체제 구축

공연장의 안정적 운영기반 조성

안정적인 공연장 운영기반 조성 및 사용자편의 중심의 서비스를 제공하여, 보다 편리한 전문공연장으로서의 위상을 제고하고자 함.

□ 사업개요

- 대관프로그램의 다양화
- 무대기계 유지관리 용역 시행
- 노후시설 보완 및 업그레이드
- 직무능력향상을 위한 프로그램 시행

□ 추진계획

- 시기와 장르의 구분에 따른 대관프로그램 편성, 조정
- 시민회관 상부무대기계 유지관리 용역 시행
 - 전문 업체에 의한 체계적인 유지관리
- 미비시설의 보완 및 보수
 - 공연장 조명기 구입(팔로우스포츠, 스포츠조명기 등)
 - 노후시설 보완(음향케이블교체, 음향반사판 방염도장)
- 직무능력향상 프로그램 시행
 - 무대기계, 조명, 음향세미나 등 위탁교육 실시
 - 선진공연장 비교견학(최근 준공된 시설 위주)
 - 관외 공연장들과의 정보교류 활성화

□ 기대효과

- 시민들에게 다양한 볼거리 제공
- 무대기계 안전사고 예방 및 기기내구성 증대
- 보다 편리하고 안전한 공연장 인프라 구축
- 무대기술 지원서비스의 질적수준 향상

시설물 유지관리

건축물 및 시설 주요설비를 최적의 상태로 유지 관리하며 각종법정
검사와 정기안전 점검의 시행으로 안전을 확보하여 안락한 문화
공간을 제공하고 주요시설물에 대한 예방 대응력을 갖춰 고장방지
및 내구연한을 증대시킴

□ 사업개요

- 사용자 중심의 운영시스템 확립
- 시설의 체계적 관리시스템 유지
- 시설물 개선을 통한 이미지 고양

□ 추진계획

- 이용편의 시설의 증진
 - 중앙계단 방화문 도어릴리즈 설치
 - 냉방기기 설치공사(독서실)
- 주변환경과의 조화와 친문화적 분위기 조성
 - 건물외벽,유리 청소 년1회 시행
- 시설물 예방 정비제도 확립
 - 법정점검(건축,소방,전기) 년5회 시행
 - 자체점검(건축,소방,전기) 년24회 시행
- 에너지 절감을 위한 자원 관리제도 정립
 - 분수대 운영시간의 탄력적 운영
 - 보안점검을 통한 에너지 절약

□ 기대효과

- 안전,쾌적,청결,편리한 문화공간을 제공함으로써 이미지 고양
- 이용편의시설의 증진으로 시민문화 공간으로의 정착
- 장비 실명제 관리로 기계설비 내구연한 증대 및 재해예방
- 법정 정기점검 대상 엄격관리 및 검사대상기기 최적의 상태유지

판타스틱스튜디오 활성화 사업

기존 촬영세트에 대한 철저한 유지 보수 및 신규 대관, 다양한 홍보 사업 전개를 통해 '영상메카의 중심 도시 부천'의 이미지를 구축하여 영상산업의 중추적 역할을 하고자 함.

□ 사업개요

- 세트 대관사업 활성화를 통한 다양한 영상 콘텐츠 유치
- 다양한 홍보 전략으로 세트장 활성화
- 기존 세트의 지속적인 유지보수를 통해 양질의 촬영 및 관람 서비스 제공

□ 추진계획

- 세트대관사업 활성화
 - 세트대관 전문업체와 업무제휴를 통한 다양한 영업루트 확보
 - 국내 공중파 3사 및 외주 영상업체에 홍보 DM 발송
 - 산학연계 프로젝트를 통한 다양한 아마추어 영상 활동 지원
- 다양한 홍보방안
 - 세트장 내 이루어진 촬영물을 이용한 홍보영상물 제작
 - 관내 및 인근지역 학교, 학원 및 종교단체에 홍보 DM 및 견학 기회 제공
 - 인터넷 홈페이지를 이용한 온라인 홍보
 - 관내 BIS시스템과 연계한 홍보
 - 세트장 내 촬영 프로그램과 연계한 공동프로모션 진행
- 촬영세트에 대한 지속적인 유지보수 실시
 - 세트장 외곽 웬스 공사 진행
 - 세트장 내 건물외벽, 지붕, 타일, 전기시설 등 전면보수
 - 관람객 및 촬영팀 편의시설 증설 및 유지보수

□ 기대효과

- 기존 영상촬영의 메카에서 영상 발전의 메카로 스튜디오 이미지 업그레이드
- 부천시의 공익적 영상인프라 구축 및 역량 강화
- 부천시민의 다양한 문화적 욕구 충족

박물관 활성화사업

박물관의 통합 운영을 통해 교육프로그램, 전시프로그램, 박물관문화학교, 마케팅프로그램 등 프로그램 중심의 박물관 기능을 강화하여 부천 및 인근 지역 시민들의 다양한 문화적 체험을 제공하는 박물관 도시 실현에 기여하고자 함

□ 사업개요

- 박물관 자원봉사자 교육을 통해 시민들의 적극적이며 자발적인 참여를 유도하는 박물관 인적자원으로의 양성 실현
- 온라인, 오프라인 결합으로 인한 박물관 기능의 내실화 및 활성화 사업

□ 추진계획

- 프로그램 운영 공간 및 시설장비 구축
 - 4개 박물관 공동 교육실 마련
 - 교육프로그램 시설장비구비
- 전시 프로그램 기획
 - 유럽자기박물관 : 연 2회 특별전시회 기획
 - 교육박물관 : 연 2회 특별전시회 기획
 - 수석박물관, 활박물관 : 각 연 1회 특별전시회 기획
- 교육 프로그램 강화
 - 유럽자기박물관 : 주부들을 위한 고미술품강좌 등 2개 프로그램 운영
 - 교육박물관 : 제3기 어린이 독서캠프 등 2개 프로그램 운영
 - 수석박물관 : 제3기 어린이 독서캠프 등 2개 프로그램 운영
 - 활박물관 : 활 만들기 가족체험 등 2개 프로그램 운영

- 2005 부천 박물관문화학교 운영
 - 박물관 자원봉사자 양성프로그램 : 3월~7월, 박물관에 관심을 가지고 자원 활동을 하고자 하는 시민 대상
 - 재교육 프로그램 : 연 6회, 부천 박물관문화학교 수료자 및 박물관 종사자 대상
 - 박물관 여행프로그램 : 여름, 겨울방학을 이용한 박물관 답사
- 정보화 및 홍보·마케팅 프로그램 운영
 - 통합 홈페이지 구축 및 운영
 - 홍보 강화 : 리플렛, 정기 소식지 등 발행, 통합 티켓제 도입

□ 기대효과

- 체계적인 홍보·마케팅을 바탕으로 다양한 교육프로그램과 전시 기획을 통해 박물관 관람객 개발
- 박물관 자원봉사자 교육과 지속적인 재교육을 통해 박물관 인적 자원을 양성하고 네트워크화 하여 박물관의 활성화를 도모.