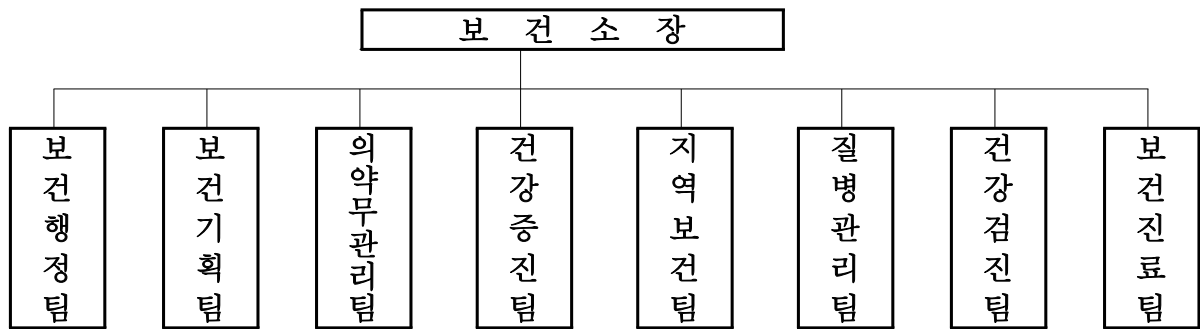


<보건소>

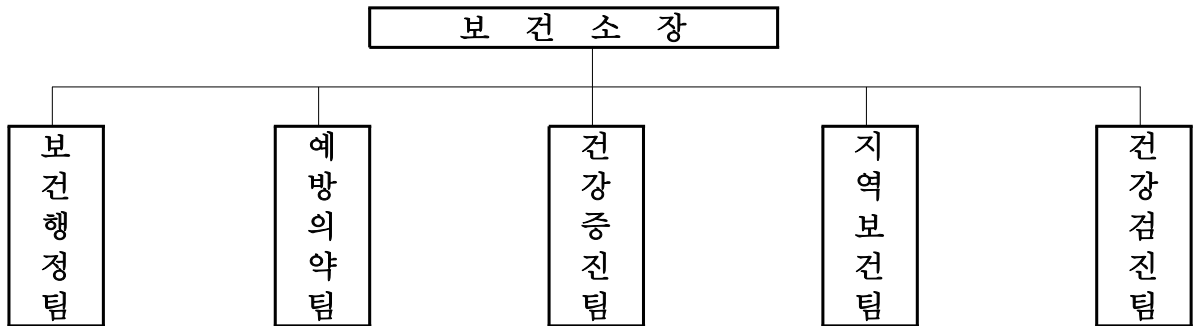
일 반 현 황(총괄)

□ 기 구 : 3개보건소 18개팀

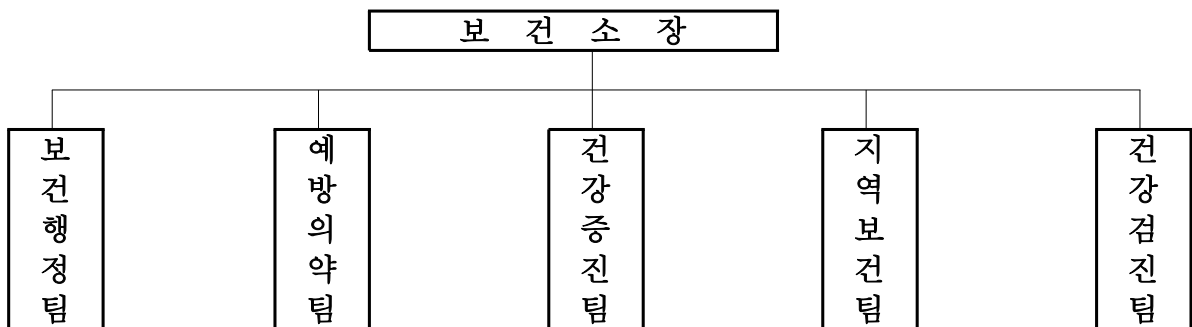
【원미구보건소】



【소사구보건소】



【오정구보건소】



□ 인 원

(2004. 12. 31 현재)

구 분	계	일 반 직							기능직
		4급	5급	6급	7급	8급	9급		
계	정 원	101	3	7	18	27	31	4	11
	현 원	99	3	5	19	47	12	2	11
원미구	정 원	43	1	3	8	12	14	2	3
	현 원	43	1	3	9	20	6	1	3
소사구	정 원	31	1	3	5	9	7	2	4
	현 원	29	1	1	5	14	3	1	4
오정구	정 원	27	1	1	5	6	10	-	4
	현 원	27	1	1	5	13	3	-	4

□ 예 산

(단위 : 천원)

구 분	세 출			
	계	인건비	경상적경비	사업예산
계	7,000,086	852,237	657,552	5,490,297
원미구	3,233,541	352,830	298,679	2,582,032
소사구	1,660,701	223,140	211,433	1,226,128
오정구	2,105,844	276,267	147,440	1,682,137

□ 의료기관

(단위 : 개소)

구 분	계	종합 병원	병 원	의 원				유 사 의료업
				소 계	의원	치과의원	한의원	
계	819	5	12	792	430	211	151	10
원미구	496	4	8	484	257	130	97	-
소사구	183	1	3	175	98	47	30	4
오정구	140	-	1	133	75	34	24	6

□ 의약품등 판매업소

(단위 : 개소)

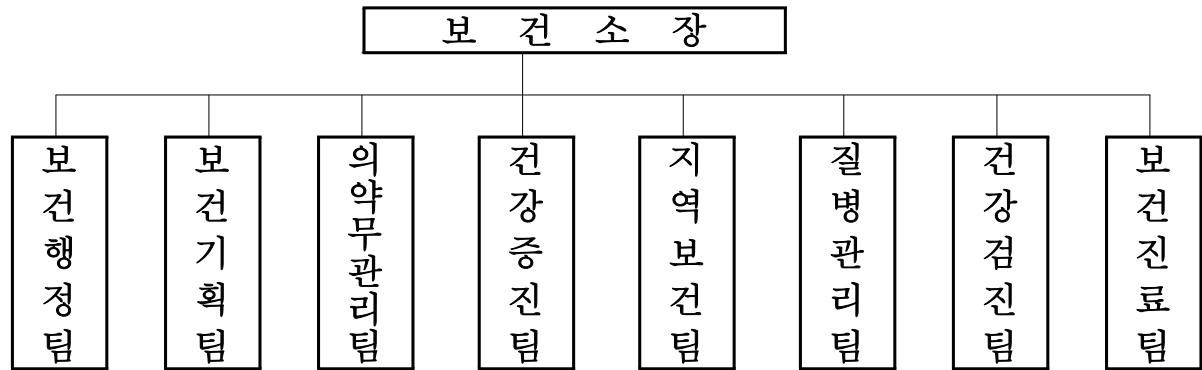
구 분	계	약 국	한약업사	양약 도매상	한약 도매상	의료용구 판매업	안경업
계	687	309	17	12	5	223	121
원미구	414	169	6	6	2	159	72
소사구	154	83	5	3	2	30	31
오정구	119	57	6	3	1	34	18

□ 직능단체

단 체 명	성 명	소 재 지	전화번호
부천시 의사회장	양염승	원미구 상1동 407-2	325-8497
부천시 치과의사회장	전진영	원미구 심곡2동 175-13	665-0257
부천시 한의사회장	유학근	원미구 원미1동 1133-13	325-8880
부천시 약사회장	이진희	원미구 중1동 1130-7	322-9303.4
부천시 한약업사회장	김정남	소사구 괴안동 109-15	343-3827
부천시 안경사회장	이상수	원미구 상동 235-1	612-0106

(원미구보건소)

□ 직 제



□ 인 원

(2004. 12. 31 현재)

구 분	계	일 반 직						기능직
		4급	5급	6급	7급	8급	9급	
정 원	43	1	3	8	12	14	2	3
현 원	43	1	3	9	20	6	1	3

□ 예 산

(단위 : 천원)

계	세 출		
	인 건 비	경상적경비	사업예산
3,233,541	352,830	298,679	2,582,032

□ 의료기관

(단위 : 개소)

계	종합병원	병 원	의 원				유 사 의료업
			소 계	의원	치과의원	한의원	
496	4	8	484	257	130	97	-

□ 의약품 등 판매업소

(단위 : 개소)

계	약 국	한약업사	양약 도매상	한약 도매상	의료용구 판매	안경업
414	169	6	6	2	159	72

종합보건교육관 운영

- 미래 지향적으로 시민의 삶의 질을 향상시키기 위하여는 건강 생활 실천을 통한 건강수명의 연장이 필요하므로,
- 건강교육과 체험을 통하여 건강지식을 습득하고 실천하여 건강한 삶을 살수 있도록 보건교육관 운영을 특화하고자 함

□ 사업개요

- 운영기간 : 2005 . 2 ~ 12(1차 년도)
- 교육실 설치 : 5개실
 - 제1(영상.자료관).제2(소집단 교육)교육관, 구강교육실, 금연상담실, 대강당(보건교육장)
- 교육대상 : 아동.청소년, 성인, 당뇨.고혈압 등 만성질환자

□ 추진계획

- 영상교육관 운영
 - 교육자료 수집 및 대여 : CD, VTR, DVD, 책자 등 간행물
 - 당뇨, 고혈압, 관절염 등 만성질환자 영상.집합 교육 실시
- 건강 체험터 운영
 - 구강, 영양, 건강(금연) 체험터 설치 : 2005 . 2월
 - 어린이 금연교실 운영 : 어린이집, 유치원, 초등학교
 - 어린이집 아동 기초신체검사 실시 : 청력검사의 9종 - 3,500명
- 금연클리닉 운영 : 흡연방지 및 흡연자 금연지원 사업
 - 흡연자 금연클리닉 등록 계획 : 약 815명(성인흡연자의 0.89%)
 - 문진표작성, 검사 및 개별 상담.교육.치료 등 지속 관리
- 교육.홍보 강화 : 대강당 보건교육장으로 시민에 개방
 - 시민홍보 강화, 건강소식지 및 건강생활실천협의회 내실 운영

□ 기대효과

- 건강생활실천 능력 향상으로 건강증진을 통한 삶의 질 향상

운동처방 및 재활치료실 운영

- 운동의 필요성을 알면서도 자신의 몸에 맞는 운동을 체계적으로 실시하지 않고 있는 실정으로 운동처방을 통하여 자신의 체력 수준에 맞는 올바른 운동방법개선
- 만성(고혈압, 당뇨, 비만)질환자, 중풍, 퇴행성관절 환자에 대한 치료를 실시함으로써 재활기회 부여

□ 사업개요

- 기 간 : 연 중
- 사 업 비 : 48백만원
- 대 상 : 월300명이상
 - 운동처방 : 전시민
 - 재활치료 : 보건소 등록자중 의사처방에 의한 운동필요 환자

□ 추진계획

- 운동처방
 - 기초검사 및 운동처방 실시 : 사전 예약제
 - 운동처방후 검사결과에 따라 사설 헬스장과 연계 운동유도
 - 40대이상환자에 대한 동맥경화진단으로 혈관계질환 사전 예방
- 재활치료
 - 환자등록시 의사처방에 의한 운동필요환자 희망자에 대한 재활치료
 - 재활의학과설치의료기관 협력체계구축 : 3개소

□ 기대효과

- 정확한 운동처방을 통한 운동방법개선으로 시민 건강증진
- 저소득층과 소외계층에 대한 재활서비스 확대로 만성질환자 삶의질 향상

충치 예방 시범 학교 확대 및 집중 관리

- 경제적인 사정으로 구강조기검진 및 관리가 소홀해지기 쉬운 지역의 어린이를 대상으로
- 구강보건예방사업의 집중 실시로 치아우식 발생 예방 효과와 지속적인 관리로 건강한 치아를 갖도록 함

□ 사업개요

- 기 간 : 연 중 (방학기간 제외)
- 대 상 : 초등학교저학년 800명
- 내 용 : 치아홈메우기, 불소겔도포, 불소용액양치, 구강보건교육

□ 추진계획

- 사전협의를 : 교육청, 초등학교에 사업안내 및 희망기관 선정
- 기존시범학교 : 2개교 300명
 - 치아홈메우기 보존 여부 확인 및 재전색
 - 치아우식발생 검진 및 치료
- 확대시범학교: 3개교 500명
 - 직접관리 : 치아홈메우기, 불소겔도포, 불소용액양치
 - 구강보건교육 : 칫솔질방법 및 치아관리의 중요성등
 - 구강보건 홍보물 제작 및 배부
- 구강교육 효과에 대한 설문조사 실시 및 평가

□ 기대효과

- 영구치 발현 아동의 치아우식증 예방관리로 의료비 부담 해소
- 구강보건예방사업의 집중관리로 중요성 인지

전염병 조기발견 및 확산방지

- 전염병 관리 및 질병별 감시체계 구축으로 사스, 조류독감 등 신종질환의 유행을 감시하고 전파를 조기에 차단하며
- 유행예측사업 및 예방홍보 전개로 전염병을 사전예방하고 조기 발견을 강화함.

□ 사업개요

- 기 간 : 연 중
- 대 상 : 시 민
- 내 용 : 전염병 신고체계 구축, 전염병 관리 및 예방사업
- 소요예산 : 158백만원 (국 69, 도 35, 시 54)

□ 추진계획

- 전염병 신고체계 구축
 - 질병정보 모니터망 운영 88개소 (병의원, 약국, 학교, 산업체등)
 - 전염병 표본감시 의료기관 20개소 (성병, B형간염, 인플루엔자)
 - 생물테러 감시의료기관 운영 2개소 (성가병원, 순천향부천병원)
- 전염병 관리 및 예방사업
 - 예방접종 실시 : 정기 19,200명, 임시 42,570명
 - 수인성전염병, 집단식중독 예방 등 보균검사 : 5월 ~ 11월
 - 소독 지도점검 : 소독업체 17, 소독의무대상시설 925개소
 - 레지오넬라증 예방 냉각탑수 검사 : 병원, 대형건물 등
 - 예방접종 일정 휴대폰 문자서비스 제공 : 6종 18회
 - 질병정보 모니터 요원 교육 : 88명
- 성병 및 에이즈 예방관리사업
 - 청소년 예방홍보 및 교육 : 32개교 (중17, 고 15)
 - HIV 감염자 정기검진 및 건강관리

□ 기대효과

- 집단별 특성에 따른 예방관리 활동으로 전염병 없는 안전사회 구현

사회취약계층 예방접종 지원

- 민간기관에서 실시하는 고가의 선택접종인 수두, Td 등 예방접종을 저소득층 자녀에게 무료로 접종을 지원하고
- 어린이, 노인 등에 대하여 우선접종을 실시하여 예방접종 확대를 통한 취약계층의 면역도 증대 및 전염병을 예방함.

□ 사업개요

- 기 간 : 연 중
- 접종종목
 - 정기접종 : 수두, Td
 - 임시접종 : 일본뇌염, 인플루엔자
- 소요예산 : 147백만원 (국 16, 도 58, 시 73)

□ 추진계획

- 정기접종
 - 수두 : 1세아동 478명
 - Td : 12세아동 650명
 - ※ 전체 기초생활보장수급자 및 차상위층의 0.5%
- 임시접종
 - 일본뇌염 : 1~12세 아동 10,700명
 - 인플루엔자 : 27,840명
 - 60세 이상 및 기초생활보장수급자의 80% 접종
- 유관기관의 복지 프로그램 연계
 - 수용시설, 사회복지관등 복지시설에 대한 순회접종실시
- 홍보
 - 대상자 및 지역주민에 대한 SMS 문자 서비스 안내
 - 경로당에 대한 예방접종 사전안내
 - 대상자 홍보엽서 발송

□ 기대효과

- 사회취약계층의 우선접종으로 안전접종체계 구축 및 전염병예방

방문보건사업

인구의 노령화와 만성질환등으로 지역사회 만성건강문제가 증가하고 있어 이에 가구원의 건강문제나 사회, 경제적 가족문제를 스스로 관리 할 수 없는 가구에 적합한 보건의료서비스를 제공함으로 지역주민의 편의와 의료비절감을 유도하고 보건사업의 효율성을 극대화 시켜 건강한 지역사회를 조성하고자 함

□ 사업개요

- 기 간 : 연 중
- 대 상 : 독거노인, 거동불편자, 만성질환자등
- 사 업 비 : 45백만원(국비 3, 도비 4, 시비 38)

□ 추진계획

- 차상위계층 보건의료 서비스 제공
 - 의료비 : 입원, 정밀검진 등 본인부담금 지원(14명)
 - 약품비 : 만성퇴행성질환 약품비 지원(50명×12월)
 - 간호용품 : 치매환자 등 가정간호 소모품 지원 (300명)
 - 영양개선식이 : 영양결핍대상자 영양식이(60명×3월)
- 지역사회내 자원활용
 - 보건복지네트워크 운영 : 월1회
 - 자원봉사자 정기모임 : 월1회
- 재활환자 외출 프로그램 운영 : 2회
- 방문보건대상 등록관리 : 300가구/390명
 - 가정간호, 각종검사, 교육, 방문진료, 재활치료, 한방진료, 물리치료 등
- 치매상담 및 선별검사 : 100명(가정방문, 순회진료, 내소 등)
- 재활장비대여 확대 : 휠체어외 10종

□ 기대효과

- 소외계층에 대한 보건의료서비스 제공으로 주민의 건강증진도모

국가암관리사업

- 암을 조기에 발견하여 조기에 치료할 수 있도록 함으로써 암 사망률 감소 및 평균수명 연장
- 암환자로 발견된 자에 대해서는 치료비를 지원함으로써 암 치료율 향상 도모

□ 사업개요

- 기 간 : 연 중
- 대 상 : 의료급여수급자, 건강보험가입자 하위50%
- 예 산 : 348백만원(국 174, 도 87, 시 87)

□ 추진계획

- 암조기검진
 - 대 상 : 의료수급자, 건강보험가입 하위50% 전체대상
 - 계획인원 : 11,000명
 - 항 목 : 위암, 자궁암, 유방암, 간암, 대장암등 5종
- 소아백혈병환자 의료비 지원 확대
 - 대 상 : 백혈병→악성림프종, 뇌종양등 소아암환자 전체
 - 내 용 : 건강보험적용 대상항목 중 본인부담금 전액
- 암치료비 지원
 - 암환자 중 건강보험가입자(하위30%) : 본인 부담금전액 지원
 - 저소득층 폐암환자 치료비 정액 지원 : 100만원/1인
- 보건소 암예방관리
 - 재가암환자 방문서비스 제공(치료약품 및 간호용품제공)
 - 암관련 건강위험요인에 대한 정보제공
- 교육 및 홍보
 - 건강강좌, 인터넷, 지역신문, 유선방송, 개별전화, 홍보물배부등

□ 기대효과

- 주민의 보건향상과 삶의 질 향상 도모

정신건강증진센터운영

정신건강증진센터를 중심으로 정신의료기관과의 효율적인 연계. 조정을 통해 지역사회정신질환자의 통합관리 체계를 구축함으로써 정신질환의 예방, 정신질환자의 조기발견. 상담. 치료. 재활 및 사회복귀를 도모코자함

□ 사업개요

- 기 간 : 연 중
- 대 상 : 만성질환자 및 가족, 지역주민, 학생
- 사 업 비 : 435백만원(국비 84, 시비 351)

□ 추진계획

- 만성정신장애인과 가족을 위한 서비스
 - 가정방문을 통한 직접 사례관리 : 270명
 - 응급위기 중재 : 응급시 후송및입원, 약물지원, 응급진료비지원
 - 가족지원실 운영 : 회원 및 가족의 여가활용 공간 제공
- 재활프로그램운영 : 주간치료소 및 보호작업장 운영
 - 주간치료소: 주5회/20명 ,보호작업장: 주5회
 - 재활프로그램 활동비(교통,식비)지원 : 월 40,000원/1인
- 음주 약물중독자를 위한 프로그램
 - 대상자 등록관리 : 140명
 - 가정방문, 가족교육(10회), 재활프로그램(주2회)
- 학교정신보건사업 강화 : 대상별 차별화된 프로그램 운영
 - 학교정신보건사업 네트워크형성 : 분기 1회
 - 방학 특별 집단프로그램 운영 : 정신과적 문제아동대상 1회
- 홍보 및 교육 : 정신건강축제, 자원봉사자(4회), 시민교육(8회)

□ 기대효과

- 종합적인 정신장애인 관리체계 구축으로 재활 및 사회복귀에 기여

시민편의 지향 의약업무 추진

- 무자격자진료, 진료비부당청구, 부적합 의약품 유통 등 민생침해 불법의료행위를 근절시켜 시민들에게 양질의 의료서비스를 제공하고
- 의료기관에 대한 중점 지도단속을 실시 의료과실(사고)에 대한 적극적 대처로 시민편의 지향의 의약업무를 추진하고자 함

□ 사업개요

- 기 간 : 연 중
- 대상업소 : 442개소(종합병원4, 병원8, 의원260, 약국170)

□ 추진계획

- 시민이 믿고 이용할 수 있는 의약업소의 효율적 관리강화
 - 민생경제침해 불법의료행위 중점단속 : 수시
 - 야간 및 휴무일 진료 응급의료기관등 지도점검 : 연2회
 - 입원실 설치 의료기관 지도점검 : 연1회
 - 마약류 취급 의약업소 점검 : 연1회
 - 담합의혹, 임의조제등 의약분업 불법우려업소 점검 : 분기1회
- 의료기관의 의료과실(사고) 감소를 위한 관리강화
 - 의료과실 감소를 위한 병원장 간담회 개최 : 연2회
 - 의료 진정민원 야기 의료기관 중점단속 : 수시
 - 관련단체 총회시 주요위반사항 및 의료분쟁사례 교육실시
- 마약류·약물 오남용 예방 캠페인 : 연2회
- 허위·과대광고 위반사례 홍보
 - 홍 보 : 의약단체·보건소 홈페이지 연중게시, 분기1회 대시민 홍보

□ 기대효과

- 건전 의료풍토 조성 및 의료사고 예방으로 시민건강 보호