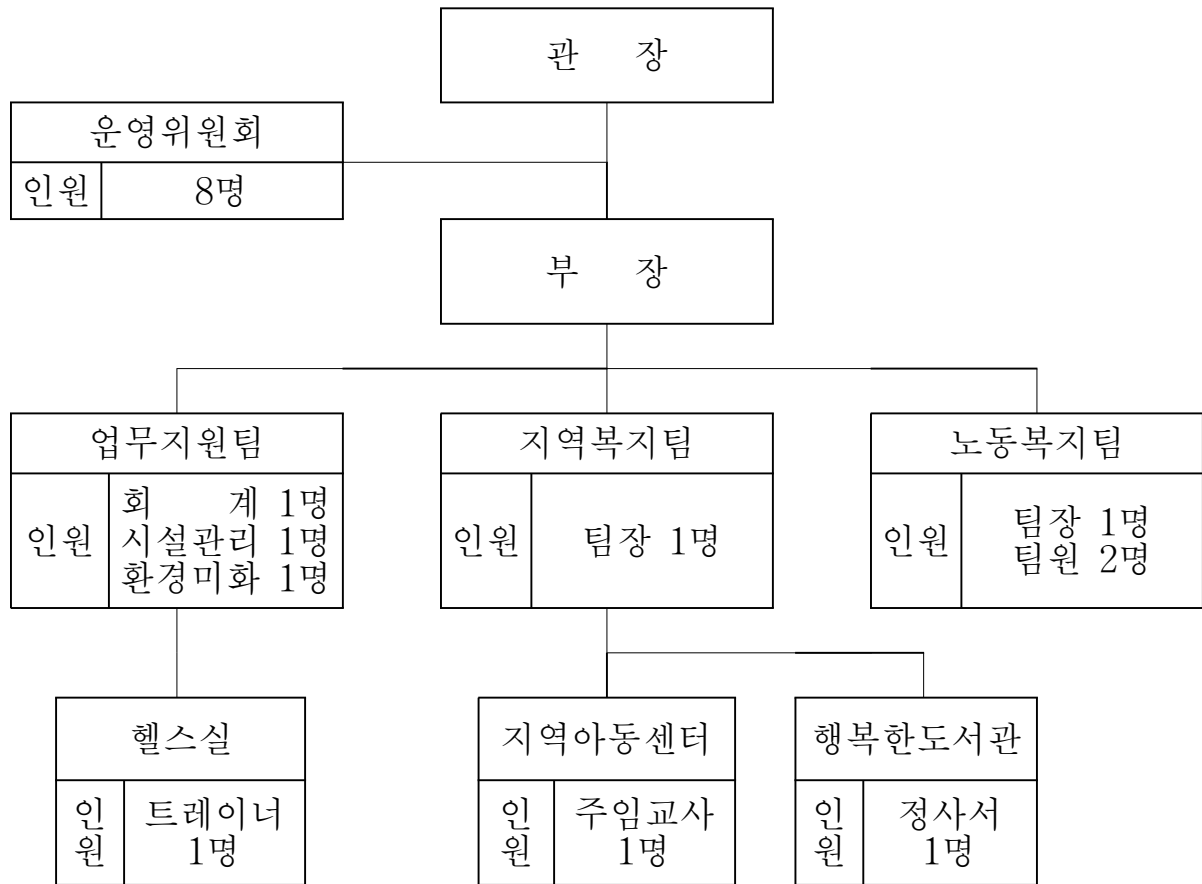


(부천시노동복지회관)

# 조직 현황

## □ 조직도



## □ 직원 현황

○ 직원현황 : 총 12명. 정규직 8명, 계약직 2명(헬스, 환경미화), 외부지원 인력 2명 (지역아동센터, 도서관)

○ 조직별 현황

구 분	총 계	관 장	부 장	노동복지팀	지역복지팀	업무지원팀
	12명	1명	1명	3명	3명	4명

# 일 반 현 황

## □ 일 반 현 황

### <시설 개요>

- 위치 : 부천시 오정구 오정동 611번지
- 면적 : 대지/건축연면적(2,314.3m<sup>2</sup>/ 2,621.3m<sup>2</sup>)
- 시설규모: 지하 1층, 지상 3층
  - 지하 : 체육실, 어울터(다목적실), 기계실, 전기실
  - 1층 : 사무실(2), 실업자종합지원센터, 헬스실, 이주노동자쉼터
  - 2층 : 지역아동센터, 도서관, 강의실(3), 컴퓨터실
  - 3층 : 대강당, 프로그램실(열린교실, 작은교실, 행복한교실)

### <운영일반>

- 위탁기간 : 2005. 11. 14. - 2010. 11. 13.(5년)
- 수탁기관 : 사단법인 실업극복부천시민운동본부
- 개관시간 : 월-금(07:00-22:00), 토(07:00-20:00), 일(09:00-18:00)
- 2008 예산현황

구 분	금 액	비 고
합 계	647,944천원	
위탁운영비	304,495천원	2008년 위탁운영비
사업수입금	158,903천원	시설수입, 헬스, 강좌수입 등
기타수입	7,200천원	근로시간단축지원금
외부지원금	177,346천원	*아래표 참조

### ○ 외부지원사업 현황

사 업 명	금 액	지 원 처
합 계	177,346천원	
산재근로자 지원사업	10,000천원	근로복지공단
중장년고용지원사업	30,000천원	실업극복국민재단
중장년층고용컨소시엄사업	10,000천원	경인청
경리사무전문가양성	10,000천원	경인청
근로자 직무교육	35,525천원	인천인력개발원
취약계층 정보화교육	2,980천원	부천시 지역정보과
지역아동센터지원금	24,000천원	부천시
급식지원금	4,620천원	오정구청
도서관운영지원	46,221천원	시립도서관
휴교일프로그램 지원	4,000천원	경기문화재단

## □ 2008년 운영목표

### ○ 고객중심의 사업개발과 프로그램 운영

- 근로자와 지역주민의 구체적인 삶과 욕구에 기반한 사업을 개발함
- 욕구조사, 만족도 조사, 고객의견청취 등을 통해 고객의 욕구를 프로그램에 적극적으로 반영하여 운영

### ○ 선택과 집중을 통해 사업을 집중적 발전과 충실화를 도모함

- 사회적 환경, 고객의 욕구, 내부 역량을 고려하여 중점적으로 발전시킬 사업을 선택하고 역량을 집중하도록 함 (1인 1중점 사업)

### ○ 근로복지시설 실무자로서 필요한 역량의 개발

- 근로복지시설의 목적에 맞는 실무자 교육훈련 시스템(과정) 개발
- 토론과 학습을 통해 현장에 대한 이해를 높이고 전문역량을 갖출 수 있는 자기계발을 실시함

## □ 중점 사업추진 방향

### ○ 근로자와 주민의 삶의 질 향상을 위한 교육, 복지, 문화사업에 주력

- 근로자상담, 산재근로자지원, 근로복지정보제공, 근골격계질환예방 교육 등 근로복지사업 추진
- 각종 문화동아리 육성, 찾아가는 문화공연, 영화상영 등 일터와 생활 속에서 근로자들의 문화활동을 증진함
- ‘책 읽는 마을 만들기’, 청소년인문학 강좌, 벼룩시장, 자원봉사육성 등 마을 속의 건강한 시민문화 운동 전개

### ○ 지역고용환경 개선과 근로자고용안정을 위한 교육·훈련사업에 집중

- 취약계층을 위한 지역고용지원서비스모델 개발의 중심역할을 수행 (4050취약계층고용지원사업, 취약계층고용포럼, 윈스탑센터 설립 등)
- 근로자 교육·훈련사업을 확대 발전시킴 : 재직자 직무교육, 경리사무 전문가양성 및 취업연계, 재직자 경력컨설팅, 청소년진로교육 등
- 직업교육을 안정적으로 하기 위한 ‘직업능력개발시설’을 지정받기 위한 노력을 해나감

# 근로자의 사회적 지위향상

## □ 사업개요

- 근로현장과 생활에서 겪는 어려움에 대해 상담하여 당면한 문제를 해결하도록 지원. 노동법률, 생활상담, 복지정보 제공
- 산재근로자의 사회적 기능향상과 직업복귀 지원프로그램 운영
- 이주노동자의 한국생활적응을 지원

## □ 추진실적

- 노동법률상담(자문 노무사 전문상담 실시) ----- 15건. 10월 현재
- 산재근로자를 위한 사회적응프로그램 --- 6~11월(3회) 27명 참여
  - 근로복지공단 지원, 장애수용, 의사소통 관계향상, 직업설계, 자신감향상 훈련, 컴퓨터 활용능력, 직업복귀 지원 등
- 이주노동자지원사업 : 자원봉사자(5명) 중심운영
  - 한국어교육(4개반) ----- 주 1회 평균 8명
  - 이주노동자 MT(5월) : 을왕리, 17명 참여
- 직장내 성희롱예방교육(3월) ----- (주)태승전자 22명
- 근골격계질환예방사업
  - 질환상담 및 출강교육(1월~5월) : 상담 27명, 출강교육 3회, 38명
  - 질환예방 스트레칭 무료교육(주2회, 평균 10명 참여)
  - 책자발간 및 배포(2,000부)

## □ 향후계획

- 전문상담 활성화를 위한 홍보강화 및 온라인 상담의 지속적 운영
- 산재근로자 지원사업 활성화를 위한 지역자원 연계협력방안 모색
- 이주노동자의 변화하는 노동환경과 필요욕구에 부합한 프로그램 운영

## □ 추진성과

- 자문노무사의 전문상담으로 내담자에 대한 전문적인 지원이 이루어짐
- 취약계층 근로자(이주노동자, 산재근로자)에 대한 지원이 강화됨
- 상담과 정보제공에 대한 홍보작업에 주력해야 하는 과제가 있음.

# 직업안정과 고용촉진

## □ 사업개요

- 중장년 실업자를 위한 통합적인 서비스 지원
- 4050 중장년실업자를 대상으로 하여 상담, 교육, 취업연계 및 사후 관리를 통한 일자리 지원사업
- 30~40대 중장년 경리사무전문가 양성과 취업연계 사업운영

## □ 추진실적

- 민관공동희망일자리지원본부 개설 및 운영
  - 개설일 : 5월6일, 고용지원센터 5층
  - 취업취약계층을 중심으로 하는 상담→교육→취업 및 복지서비스 연계 서비스제공 : ONE-STOP SERVICE
  - 운영실적(5~10월) : 상담(3,075건), 구인 및 구인처 개발(862건), 취업 및 알선(915건), 지역서비스 연계(142건)
- 4050일자리 지원 네트워크 운영(주관단체 역할수행)
  - 홈페이지 운영관리 / USM 및 공동전화망 운영
  - 정례적 네트워크 회의(월 1회)
  - 네트워크 기관별로 진행되는 취업교육 및 알선 지원 :  
가사관리사 양성과정 등 6개 업종 17회 교육 280명 참가
  - 구인처개발사업 및 민관공동희망 일자리 지원본부와의 연계
  - 컨소시엄 구성단체(9개 기관) : 부천시노동복지회관, (사)실업극복 부천시민운동본부, 부천시근로자종합복지관, 시니어클럽, 여성근로자 복지센터, 여성인력개발센터, 자활센터(월미, 소사, 나눔)

- 30~40대 여성을 위한 경리사무전문가 양성 및 취업지원
  - 양성과정(3월~10월) ----- 총 3회 59명
  - 과정내용 : 경리실무교육, 구인구직 상담, 보수교육, 자조모임 운영
  - 상담 및 취업 지원 : 교육 및 취업상담(213건), 사후관리(69명),  
취업(37명)

## □ 향후계획

- 민·관 공동 일자리 희망본부의 안정적 운영방안 모색과 이를 통한 취약계층 실업자 대상의 원스톱 서비스의 지역모델 완성
- 지역 내 컨소시엄 기관과의 유기적, 지속적 관계를 통하여 지역 고용문제 해결을 위한 공동의 노력
- 경리사무전문가 양성과 구인처의 적극적인 개발로 여성취업자의 양적 증가를 도모

## □ 추진성과

- 고용인적자원개발사업의 지역통합서비스 지원체계 구축
- 중장년(여성)실업자의 노동시장 재진입의 기회구조 마련
- 중장년실업자의 고용관련 문제에 대한 지역차원의 공동인식과 대처

# 근로자 평생교육 증진

## □ 사업개요

- 근로자가 밀집되어 있는 산업단지로 찾아가는 교육 진행
- 평생학습을 통하여 근로자 및 실업자들의 노동시장의 대처 능력과 자기성장을 도움

## □ 추진실적

- 근로자직무교육
  - 전산세무1급, 2급 자격증과정(1월~10월) ----- 7회 142명
  - 전산세무회계(6월~10월) ----- 1회 63명
  - 회계 및 경리실무(3월~10월) ----- 4회 90명
  - 엑셀(초, 중급 / 2월~9월) ----- 3회 56명
  - 파워포인트(3회, 1월~8월) / 포토샵(2회, 3월~10월) --- 3회 78명
  - 가치를 높이는 처세법(3월) / 입소문마케팅(4월) ---- 2회 39명
  - 외국어회화(중국어 3개반, 영어 2개반) ----- 345명
- 직업능력개발훈련과정 운영
  - 평생학습시설 승인(6월)
  - 재직근로자를 위한 정보화기초2 과정 개설(10월) ---- 1회 14명
- 근로자사회체육
  - 요가(1월~8월) ----- 1개반, 77명
  - 에어로빅(1월~10월) ----- 2개반, 346명
  - 탁구(3월~5월, 3개월 과정) ----- 1회 17명
- 취약계층 정보화교육(1월~10월) ----- 7회 107명
- 성인문해교육(1월) ----- 7명

## □ 향후계획

- 부천테크노파크, 쌍용테크노파크 근로자를 대상으로 한 직무교육 확대
- 다양한 직종의 직업능력개발훈련과정 및 실업자직업훈련을 개설하여 재직자 및 실업자를 위한 기업 수요에 맞는 교육 훈련 실시

## □ 추진성과

- 외부자원(인천인력개발원)과 연계한 무료교육 확대 실시로 근로자들의 많은 참여가 이루어짐으로 평생학습 기회를 촉진
- 평생학습시설 인가를 인한 직업능력개발훈련과정의 자체개설 가능성 확보

# 근로자 문화복지 증진

## □ 사업개요

- 근로자들이 문화여가활동을 할 수 있는 기회를 제공하고 다양한 프로그램을 통하여 문화휴식의 기회를 마련함
- 근로자 미디어 교육을 통하여 일하는 사람들의 일상적인 삶을 담고 이를 여러 사람들과 공유함으로써 소통과 교류의 장을 만들

## □ 추진실적

- 찾아가는 문화공연 ‘경기도문화의 전당 국악당 초청 공연’
  - 9.24일. 부천테크노파크 2단지. 100여명 참여
- 무료영화상영(1월~10월, 월 1회상영) ----- 10회 270명
- 동아리활동지원 : 풍물, 기타, 탁구 동아리
  - 풍물동아리(회원 수 10명) ----- 주 1회
  - 기타동아리(회원 수 15명) ----- 주 1회
  - 탁구동아리(회원 수 24명) ----- 매일
- 근로자 미디어교육
  - 근로자 영상배움터(3월, 9~11월) ----- 2회 18명

## □ 향후계획

- 근로자 영상배움터를 통해 근로자들의 미디어문화를 만들어 감.
- 근로자 영상동아리 구성과 활동을 조직
- 향후 근로자 문화동아리의 확대를 위한 지원계획 수립이 필요함

## □ 추진성과

- 지역근로자 및 주민들의 교육, 문화적 욕구를 해결하고 건전한 문화 생활을 영위 할 수 있도록 함.
- 근로자들의 문화적 욕구를 충족하고 공동체 문화 형성에 기여
- 삶의 현장(일터, 생활터)에서 향유하는 문화적 기회 제공

# 생활편익시설 제공

## □ 사업개요

- 지역의 근로자 및 주민들을 위한 이용시설 운영
  - 시설이용 활성화를 위한 무료이용 시설
  - 기업체, 근로자 단체 및 지역단체의 활동을 위한 시설개방 지원
- 지역의 문화, 체육, 휴식시설로써의 시설 운영

## □ 추진실적

- 시설이용 활성화
  - 무료이용시설 개방(1월~10월) ----- 2,746명 이용
    - 야외시설, 강의실, 컴퓨터실, 어울터, 쉼터, 탁구실 등
  - 유료이용시설(1월~10월) ----- 4,774명 이용
    - 헬스이용 : 월 평균 240명 이용
    - 강당·강의실 대관 : 41회 2,432명 이용
    - 탁구실 : 월 평균 234명 이용
  - 도서관 운영 ----- 27,849명 이용
- 시설이용 안내홍보
  - 이용활성화를 위한 지역교육 기관 중심 홍보(10월) : 1회 160건

## □ 향후계획

- 하반기 시설이용 기관을 대상으로 한 적극적인 지원과 설문조사를 통한 시설환경 개선 방안 마련
- 지속적인 시설개선과 관리로 시설이용 만족도를 높여나감

## □ 추진성과

- 시설이용 활성화로 이용자의 증가와 공간이용의 효율성이 증대됨
- 시설이용자 확대를 통해 기관 타 프로그램의 활성화를 도모함

# 지역주민의 복지증진

## □ 사업개요

- 주민참여와 자원봉사활동을 통한 마을 공동체 만들기 지원
- 아동교육과 취약계층 아동지원사업 등으로 지역아동의 건강한 성장을 도움
- 도서관 운영을 통해 지역사회에서의 책 읽는 문화 확산
- 국제결혼이주여성들이 한국인으로 살아가기 위한 교육활동 지원

## □ 추진실적

- 자원봉사육성
  - 청소년자원봉사 활동(1월 2회/ 7월 1회)
    - 교육 및 활동(63명 참여) : 행사보조 지원, 마을환경활동 등
  - 자원봉사자 교육(65명 참여) : 6.14. 20명 참여
- 주민활동 지원사업
  - 주민지도력 모임 활동 ----- 22회 모임 평균 15명
  - 시민지도력 육성 교육(5.15~7.17) ----- 10회 운영 15명
  - 오정동 축제 전통놀이 코너 운영(9.27) ----- 1회 7명 참여
- 아동사회교육
  - 아동영어(3개월 과정, 3개반) ----- 평균 43명
  - 탁구(3개월 과정, 2개반) ----- 평균 19명
  - 컴퓨터(3개월 과정, 1개반) ----- 평균 19명
  - 동화구연(3개월 과정, 2개반) ----- 평균 43명
- 휴교토요일 프로그램
  - 일시 : 3월~10월(2, 4주 토요일. 총 12회 운영. 평균 143명 참여)
  - 내용 : 영화상영, 청소년인문학 교실, 벼룩시장 등
- 방학프로그램
  - 과학교실(1월, 8월), 여름캠프(8월) ----- 67명 참여
- 행복한도서관 운영
  - 이용현황(1월~10월) : 총 27,847명, 일일평균 94명 이용
  - 시간 : 평일 10:00~22:00/ 토,일 10:00~18:00. \*월, 공휴일 휴관
  - 운영내용 : 도서열람, 대출, 상호대차, 방학독서교실, 책 축제 등

- 도서관 프로그램
  - 독서퀴즈(월1회) / 이달의 독서왕 선정(월1회)
  - 책릴레이 / 도서관 5주년 개관기념행사(4월26일. 359명 참여)
  - 멀티동화극장(6월28일. 50명 참여)
  - 도서관 신문 발행(격월 발행/ 800부)
- 도서관 동아리 활동
  - 꿈나라이야기나라(주1회 모임/ 회원수 평균 7명 활동)
  - 책향기가 솔솔(주1회 모임/ 회원수 평균 8명 활동)
  - 동기동기 인형극(월2회/ 회원수 평균 7명 활동)
  - 꾸니(주2회/ 회원수 평균 1명 활동)
- 책 릴레이(6월~9월) - 참여자 100명
- 지역아동센터 운영
  - 방과후교실 운영(평균 21명)
    - 주제수업, 체험활동, 급, 간식제공, 학부모 교육 및 간담회 등
  - 취약계층 아동지원서비스 : 상담, 사례관리, 심신치유 프로그램(4명)
- 국제결혼이주여성지원사업
  - 한국어교육 (매주 화, 수, 목, 금/ 평균 45명 참여)
  - 기타 학습활동 : 야외학습(6회)/ 생활교육(1회)/ 구연동화(주 1회), 컴퓨터교육(10회)

## □ 향후계획

- 성인 및 청소년들의 참여를 조직할 수 있는 자원봉사 프로그램의 개발 : 자원봉사자 야외 나들이(11월), 자원봉사자 교육 등
- 국제결혼이주여성의 실질적인 한국생활을 돕기 위한 프로그램 개발 : 생활, 법률교육, 취미교육, 아동 육아 등
- 지역주민을 위한 시민지도력교육 및 부모교육을 정기적으로 실시

## □ 추진성과

- 건강한 문화활동을 통해 지역아동의 창의력과 잠재능력 개발
- 도서관을 주축으로 한 책 읽는 마을 만들기 운동전개
- 취약계층 아동 및 지역아동에 대한 보호, 교육, 활동의 장 마련
- 국제결혼이주여성자들의 한국생활 적응의 교육기회 제공