

(재)부천문화재단

일 반 현 황

□ 개 요

○ 설립근거

- 민법32조 및 부천시문화재단법인설치및운영조례를 근거로 부천시가 전액 출자하여 2001. 9 .27 설립(2001.10.1 사업개시)

○ 설립목적

- 부천시문화재단법인설치및운영조례가 정하는 바에 의하여 지역 사회 발전과 부천시민의 생활문화 진흥 및 문화 복지 증대(정관 제2조)

○ 사업내용

- 부천시장의 업무를 수탁 운영하며, 위탁받은 업무는 다음과 같음(정관 제4조)
 - 부천시복사골문화센터의 운영 및 관리
 - 부천시시민회관의 운영 및 관리
 - 문화예술 관계자료의 수집.관리 및 보급과 조사연구
 - 기타 문화예술진흥을 위하여 부천시장이 위탁하는 사업

○ 연 혁

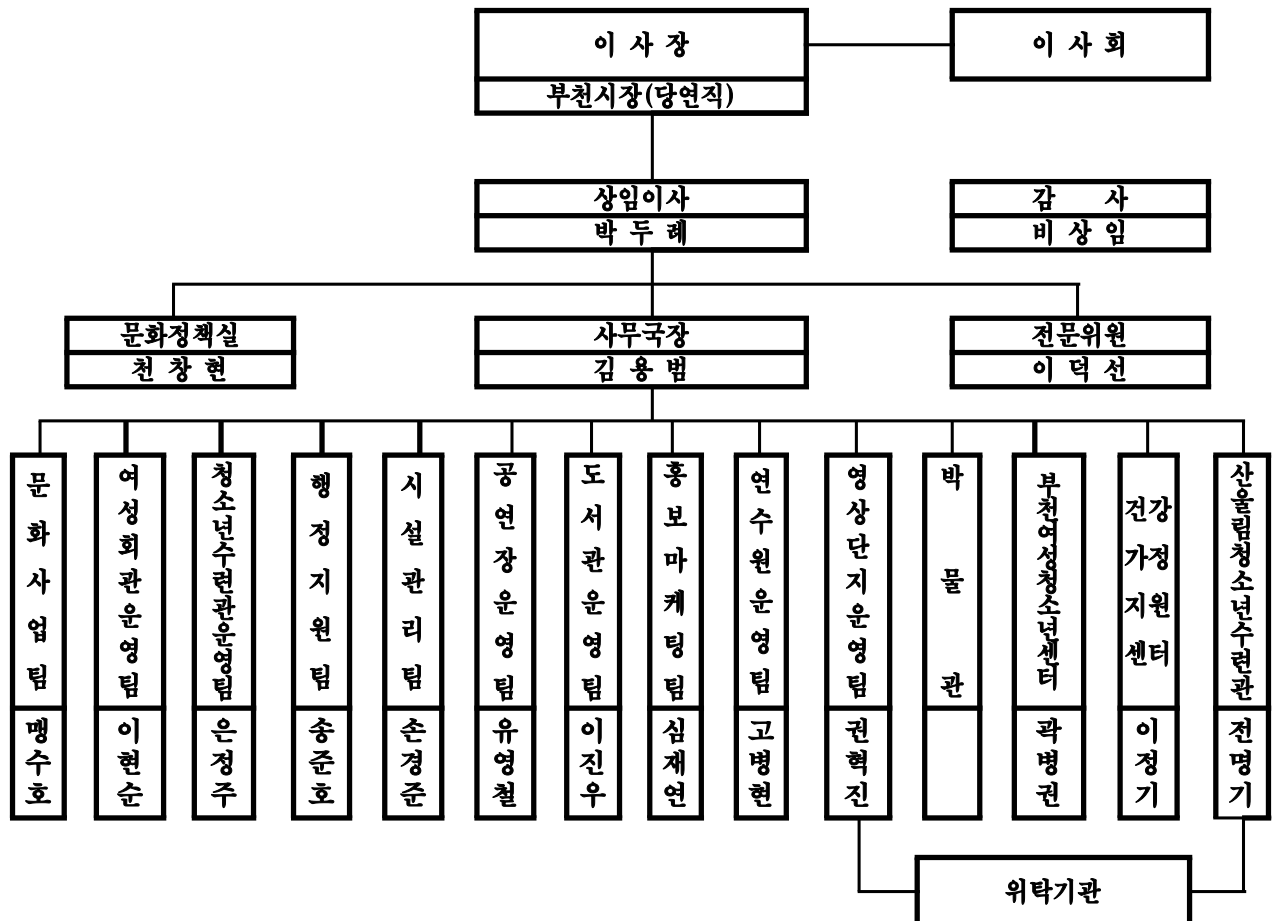
- 2001. 4. 2 부천시문화재단법인설치및운영조례 제정
- 2001. 9. 21 부천문화재단 재단법인 설립허가(경기도지사)
- 2001. 9. 27 부천문화재단법인설립등기
- 2003. 3. 15 오정아트홀 운영 및 관리
- 2003. 12. 22 법인세제법상공익성기부금순금인정단체지정(재정경제부장관)
- 2003. 12. 22 우수청소년운영위원회 지정(문화관광부장관)
- 2003. 12. 31 전국문예회관연합회 최우수기관(문화관광부장관)
- 2004. 9. 9 판타스틱 제1스튜디오 운영 및 관리
- 2004. 10. 14 동화기차어린이도서관 독서문화상(문화관광부장관)
- 2005. 1. 1 전문예술법인 지정(경기도지사)
- 2005. 1. 1 부천시박물관(4개소) 운영 및 관리
- 2005. 7. 15 부천시여성청소년센터 운영 및 관리
- 2006. 6. 2 부천시건강가정지원센터 운영 및 관리
- 2006. 7. 14 부천시산울림청소년수련관 운영 및 관리

□ 시설관리현황

구분	주소	연면적 (m ²)	주요시설현황
복사골문화센터	원미구 상1동 394-2	31,097	공연장, 체육관, 숙박시설, 강좌실, 스포츠센터, 어린이극장 등
시민회관	원미구 중동 788	10,417	대공연장, 소공연장
오정아트홀	오정구 오정동 129	3,042	문화교실, 공연장
판타스틱 제1스튜디오	원미구 상동529-2	40,707	촬영세트장
박물관	원미구 춘의동 8	2,302	교육,유류자기,수석,활 박물관
부천시여성청소년센터	원미구 원미1동 99-2	1,983	여성회관,청소년문화의집
부천시건강가정지원센터	원미구 상1동 394-2	138.8	가족상담실,교육실
부천시산울림청소년수련관	원미구 춘의동 357	35,024	청소년수련관,야영장,야외활동장 생태학습장

□ 조직 및 인력현황

○ 조직현황



○ 인력현황

· 재단사무국(정원 45명)

(단위 : 명)

근무처	부서													
	계	임원	전문위원	사무국장	정책	문화	여성	청소년	행정	시설	공연장	도서관	홍보	연수원
복사골 문화센터	35 (53)	(1)	(1)	(1)	2	4	4	5	5	5	4	3	3	(15)
시민회관	7										7			
오정아트홀	3					1					2			
계	45 (63)	(1)	(1)	(1)	2	5	4	5	5	5	13	3	3	(15)

※ 임원, 전문위원, 사무국장, 연수원직원은 정원 외

· 위탁사업

(단위 : 명)

구분	계	판타스틱 제1스튜디오	부천시 박물관	부천여성 청소년센터	부천시건강 가정지원센터	부천시산울림 청소년수련관
인원	53	13	17	8	5	10

□ 예산 현황

○ 재단사무국

· 수입예산

(단위:천원)

구분	내용	계	자체수입	부천시출연금	보조금	순세계잉여금
계		6,712,789	2,292,864	3,770,834	378,109	270,982
구성비(%)		100	34.2	56.2	5.6	4.0

· 지출예산

(단위:천원)

구분	내용	계	문화예술사업비	경상운영비	공간유지비	연수원사업비	보조금사업비	기금적립금
계		6,712,789	1,357,649	2,190,097	2,089,628	476,324	378,109	220,982
구성비(%)		100	20.2	32.6	31.1	7.1	5.7	3.3

○ 위탁사업

· 수입예산

(단위:천원)

구분 \ 내용	계	자체수입	부천시 민간위탁금	보조금
계	2,647,050	154,870	2,334,280	157,900
구성비(%)	100	5.8	88.2	6.0

· 지출예산

(단위:천원)

구분 \ 내용	계	판타스틱 제1스튜디오	부천시 박물관	부천여성 청소년센터	부천시건강 가정지원센터
계	2,647,050	1,018,086	768,743	719,221	141,000
구성비(%)	100	38.5	29.0	27.2	5.3

○ 지출예산 부천시 소관부서별 현황

(단위:천원)

구분 \ 내용	사업명	승인 예산	자체수입 (세계잉여 포함)	부천시 출연금	민간위탁	보조금	자체 수입 비율(%)
계		9,359,839	2,718,716	3,770,834	2,334,280	536,009	29.0
문화 예술과	소계	6,569,128	2,120,496	3,511,450	768,743	168,439	32.3
	문화사업 (도서관포함)	5,324,061	1,644,172	3,511,450		168,439	30.9
	연수원	476,324	476,324				100
	부천시 박물관	768,743	-		768,743		-
문화 산업과	판타스틱 제1스튜디오	1,018,086	-		1,003,086	15,000	-
가정 복지과	소계	1,030,987	329,100	139,464	518,823	43,600	31.9
	여성회관 사업	387,064	222,000	139,464		25,600	57.4
	부천여성 청소년센터	502,923	106,100		378,823	18,000	21.1
	부천시건강가 정지원센터	141,000	1,000		140,000		0.7
체육 청소년과	소계	741,638	269,120	119,920	43,628	308,970	36.3
	청소년 수련관사업	525,340	221,350	119,920		184,070	42.1
	부천여성 청소년센터	216,298	47,770		43,628	124,900	22.1

※ 산울림청소년수련관 301,700천원(민간위탁금290,000천원,자체수입11,700천원)

문화재단 주요업무 추진성과

□ 성과평가 및 시사점

《잘된 점》

- 조직의 비전과 사업의 전문성 확보를 위한 조직체제 재정비
 - 여성회관, 청소년수련관 독립 기반 마련(2007. 1. 1 시행)
 - 산울림청소년수련관 개관 등 청소년 문화시설의 권역별 벨트화
- 주민생활과 이용자중심의 생활 친화적 문화공간 특화
 - 복사골문화센터 공간재배치 : 층별, 기능별 공간 조성
- 시민·지역예술가·문화공간을 위한 문화연계망 구성
 - 상호 윈-윈 개념의 다목적 문화사업을 시행하여 부천문화의 지향점 모색 기회 제공
- 시민의 문화적 자생력 확보 지원
 - 문화품앗이, 동아리 등 다양한 경로를 통하여 시민의 문화 자생력 확보

《미흡한 점》

- 위탁기관 운영을 위한 상호 독립적이며 유연한 관계 구축 시급
- 예술단체 선별·지원 노력에 대한 지역예술단체·동아리들의 사업 인식부족으로 사업진행의 어려움 발생

□ 향후과제

- 시민문화 나눔 - 시민들의 생활 속 문화향수 확대
 - 시민들의 문화향유 지원, 다목적 문화사업의 활성화
 - 문화예술교육의 대중화
 - 균형 있는 문화예술향유 기회 확대 : 자기개발, 동아리활동, 소외계층 향유권보장
- 예술문화 가꿈 - 예술이 자생할 수 있는 창조적 도시 여건 조성
 - 합리적인 창작지원시스템 구축
 - 문화공간의 문화적 변화 주도
 - 예술전문인력의 체계적 양성 및 재교육 필요 : 산학연계시스템 등 맞춤형
- 문화도시 가치지향 - 세계지향의 문화도시 부천의 브랜드 및 역량 강화
 - 부천의 다양한 문화자원을 활용한 프로젝트 개발
 - 세계지향의 문화도시 부천을 대표할 콘텐츠 개발
 - 문화·여성·청소년 각종 네트워크에 대한 허브 기능 강화

성장과 나눔으로 여성이 함께하는 건강한 지역사회 구현

- 여성의 능력개발과 복지증진을 위한 전문적, 체계적인 프로그램 제공
- 여성의 성장과 변화 그리고 나눔으로 지역사회 공동체 형성

□ 사업개요

- 여성능력개발을 위한 경제활동지원사업
- 건강한 가족문화형성을 위한 가족지원사업
- 여성의 잠재력 개발 및 전문성 향상을 위한 평생교육사업
- 파트너십 강화를 위한 지역복지사업

□ 추진실적

- 여성능력개발을 위한 경제활동 지원사업
 - 테마별 창업 정기특강 “수요창업멘토링”: 6회 530명
 - ▶ 꿈과 비전 찾기, 전수창업, 여성창업자를 위한 뉴트랜드 등
 - 창업전문가와 함께하는 일본창업 체험 프로젝트: 10월 / 24명
 - ▶ 예비창업자의 눈높이에 맞춘 맞춤형 창업 프로그램으로 해외 유용한 창업 트렌드 파악 및 아이템 개발을 통한 틈새시장 발굴
 - 취업·창업정보실 운영 : 884명(예비취업·창업자 대상 교육 및 정보제공)
(2006. 1. 1~ 10. 31)

계	상담	직업심리 검사	구직 신청	구인 신청	직업 알선	취업· 창업	자격증 취득	취업지원 비타민
884명	280명	82명	44명	10명	57명	67명	60명	24명

- 여성인력은행 운영 : 253회 3,212명
 - ▶ 평생학습 동아리활동을 통해 양성된 여성문화인력
대외활동지원 외 동아리의 지역행사 활동 참여
- 문화상품개발사업단 운영 : 매월 2,4째주 수요일 수요문화광장 오픈
 - ▶ 수공예품 등 11개 품목 직접 제작 판매
- 건강한 가족문화형성을 위한 가족지원사업
 - 심리검사 : 1,291회(MBTI, 우울자가진단 등)
 - 상담 : 163회(개인,부부,가족 대상 전화 및 내방)

- 생애주기에 따른 교육 프로그램 : 9회 209명(예비부부,참부모 등)
- 갈등해결 및 성장 프로그램 : 26회 107명(,부부성장 등
 - ▶ 가족지원사업 중 건강가정지원센터와 중복사업은 건강가정지원센터에서 실시
- 여성의 잠재력 개발 및 전문성 향상을 위한 평생교육사업
 - 여성평생교육과정 : 2개 과정 4,486명
 - (직업능력개발과정, 문화예술활동가 양성과정)
 - ▶ 2년이상 수강시 동아리 활동을 유도하여 자발성 및 전문성 향상
 - 학습동아리 육성 : 32개 동아리 390명
 - ▶ 년중 자체학습 및 지역사회 활동(학습, 공연, 전시, 행사 활동)
 - 여성시민학교 운영 : 14개 462명(주부CEO,재무설계,노후설계 등)
 - ▶ 전문기관과 연계 또는 자체 전문 강사 초빙 프로그램 운영
- 파트너십 강화를 위한 지역복지사업
 - 여성네트워크 “여자만세”(www.womanv.net)운영 : 연중
 - ▶ 싸이월드 타운 미니홈피 오픈 및 홈페이지 개편
 - 지역사회 기관,기업체 연계사업 : 10회 (영글북스, GS스퀘어 등)
 - 목요문학나들이 : 8회 730명 참여(매월 마지막주 목요일)
 - ▶ 민족문학작가회의 연계, 월 1회 유명작가 초청강연
 - 지역네트워크를 통한 사업의 효율성 증진 :
 - ▶ 지역사회복지협의체 ,평생학습센터, 21세기 부천여성포럼 등
 - ▶ 지역사회 중장년 고용기관과의 네트워크를 통한 사업 연계 협력

□ 추진성과

- 취업·창업·직업의식교육을 통한 전문성 증진 및 직업능력개발, 경제 활동 모델 제시
- 변화하는 사회상황의 능동적 대처 및 사회변화 전반에 대한 정보제공
- 성장과 변화를 통한 자기 정체성 확립, 지역사회활동가로서의 긍정적 참여 유도
- 지역내외 여성 관련기관 간의 네트워크를 통한 자원 활용의 극대화, 사업의 효과성 향상

청소년의 전인적 성장기회 확대

- 변화 하는 사회환경 속에서 청소년의 자기개발과 건전한 문화 활동 기회를 확대하여 전인적 성장 지원
- 복지프로그램을 증대하여 소외 청소년의 사회적응력 향상 도모

□ 사업개요

- 창의력·인성함양과 리더십 개발 : 문화예술교육, 시민의식 함양·리더십 등 인성교육, 체육활동 등 청소년 교육프로그램의 개발과 운영
- 사회참여·문화·여가활동 지원 : 청소년수련관 청소년운영위원회 등 청소년 권리신장과 참여조직 강화 및 청소년 동아리의 체계적인 관리와 지도를 통하여 자율적인 청소년 활동 강화, 장애청소년 문화·스포츠프로그램 교육지원
- 청소년 지역 네트워크 강화 : 청소년 문화활동, 복지증진, 진로지도 및 권리보호 등 분야별 균형 있는 청소년 육성 실현

□ 추진실적

- 창의력·인성함양과 리더십 개발
 - 청소년 사회문화교육
 - 12주과정, 1월(겨울학기)~10월(가을학기)까지 학기별 24개과목 41개 반 총 2,196명 교육운영
 - ▶ 접수방법 개선으로 서비스 향상 : 선착순 → 추첨제 방식
 - 주말 역사체험학습 및 지도자과정
 - 주말 역사체험학습 10회 초등학생 361명 참가 (교실수업 20회, 현장수업 10회)
 - 지도자 과정 3기 88명 참가(교실수업 26회, 현장수업 9회)
 - ▶ 인류의 시작, 선사시대 ~ 근대사회 및 현대사회
 - 초등교사연수
 - 경기도 교육청 특수분야 교사직무연수 연극지도자과정 12명 이수, 30시간의 교육과정 이수
 - ▶ '전래놀이와 전래동요로 만나는 교육연극' 연수 종료 후 2월부터 매월 3

제주 목요일 후속모임 진행

• 특수학급 문화·스포츠 교육 지원

- 13개 중·고교 186명 문화스포츠 교육 수업지원

▶ 고등학교 4개교(부천정산고, 부명정산고, 덕산고, 소사고)중학교 9개교(부천일신중, 성주중, 소명여중, 부명중, 내동중, 역곡중, 부천여월중, 부인중, 중원중)에 치료레크레이션, 미술놀이치료, 생존수영, 체육활동 등 4개 과목 주 1회, 2시간씩 상반기(1학기)동안 수업지원교사 간담회를 통한 각 수업별 교육 평가

• 학교문화예술교육 시범사업

· 학교 교과연계 문화예술교육 수업 시행

- 총7개교 초·중·고등학교 19과목 52개반 1,144명 수업 2006. 3월 ~ 현재까지

▶ 경기도교육청 지정 연구학교 운영 및 개발활동 공개모집을 통하여 선발 운영

· 여름방학 및 주말프로그램 수업 시행

- 초·중학생 대상 총5과목 6개반 수업시행 100명 (2006. 7. 31. ~ 11. 11)

▶ 청소년 여가시간을 활용한 학교 밖 문화예술교육 시행

· 시범사업 운영을 위한 회의 및 간담회 시행

- 자문위원 회의 3회, 강사 및 학교 관계자 회의 11회

▶ 시범사업 계획 및 방향·운영에 관한 평가, 사업에 반영

○ 사회참여·문화·여가활동 지원

• 청소년 운영위원회 운영

- 구성 : 위원장 진유진 외 9명

- 운영 : 월례회의 10회, 분과활동 강화워크숍 1회, 연합워크숍 1회, 타지역 청소년기관방문 및 평가활동 1회 등

• 2006청소년문화예술경연대회

- 기간 : 2006. 05. 25 ~ 6. 17

- 운영 : 4개 분야 14개 종목 초, 중, 고 187명(팀) 참가

• 청소년 연합동아리 육성

- 구성 : 락, 랩동아리연합회 2개 분야, 16개교, 23개동아리 423명

- 운영 : 방학워크숍(선착순 30명, '관객과 함께하는 공연 만들기' 교육 19시간, 영상단지 공연 등), 동아리 회원캠프(선착

순60명, 충북 괴산 화양청소년수련원), 동아리 공연(정기공연 4회 / 락 2회, 랩 2회), 기획공연 10회(락 8회, 랩 2회),회장단 월례회의(연간 동아리 활동 계획 및 동아리연합회

운영 계획 수립) 등

- 학교축제 지원사업
 - 구성 : 부천관내 4개 고등학교(원미고, 송내고, 부명고, 중원고)
 - 운영 : 청소년축제기획단 워크숍(4개교 약 90명 학생기획단, 학교별 4~5회 추진)

○ 청소년 지역 네트워크 강화

- 청소년 네트워크 사이트 『딩가딩』
 - 회원 수 : 2,953명, 접속자 수 : 25,364명
 - 다양한 정보제공 및 웹 서비스 강화 : 지원센터(6건 지원),이벤트(4회 291명), 디스기자단(회의 11회, 취재 16회), 청소년정보 및 콘텐츠 제공(캠페인 5회, 나우딩, 놀자딩 등 청소년 행사 정보제공 연간운영)
- 청소년지도자협의회(푸른모임) 참가
 - 29개 기관 청소년업무담당 실무자 월 1회 정례회의 참가

□ 추진성과

- 인성개발, 문화감수성 함양, 창의력 개발 등 학교교육과 연계하여 건강한 청소년 문화의 발전과 자질함양을 도모
- 지역사회 네트워크 구축과 내실화를 통하여 ‘청소년이 살기 좋은 문화도시 부천’ 실현에 기여

여성의 능력개발과 가족문화공간 (부천여성청소년센터-여성회관)

- 문화·복지시설이 부족한 구시가지 지역의 여성을 위한 질높은 문화 및 복지 서비스 제공
- 가족문화공간으로서 시민들의 삶의 질 향상과 지역사회 발전에 기여

□ 사업개요

- 여성을 위한 경제활동 사업 및 평생교육 프로그램 개발 운영
- 직업 상담실 및 가족 지원 사업 운영
- 지역 네트워크 사업
- 가족도서관 운영 통한 지역 정보 및 문화 공간 형성

□ 추진실적

- 여성 경제활동 지원사업
 - 직업훈련 교육 : 자격증 취득, 취업, 부업과정 3기 7강좌 286명(연인원 3,165명)
 - 직업훈련 기회 제공으로 여성경제활동 지원
 - 전문기술 개발 교육 : 5회 80명(취업·창업 전문 기술 특화교육)
- 여성 평생교육 프로그램 운영
 - 문화예술교육 : 3기 27강좌 1,230명(연인원 11,117명)
 - 시민교육 : 3회 145명
 - 시민제안프로그램 '십시일반' : '명심보감' 등 2개 프로그램 개설
 - ▶ 시민 10명이상의 요청시 강좌 개설(하반기 확대 추진)
 - 학습 동아리 지원 : 5회 67명
 - 3개 동아리 발족(29명)
 - 평생교육 프로그램 수강생들의 학습동아리 구성과 체험활동 지원 및 자원봉사 활동기회 제공
 - 부천시민을 위한 건강프로젝트 : 3개 프로그램 10회, 76명
 - 연인원 : 150명 (원미구 보건소 연계)

- 직업상담실 운영
 - 무료직업상담소 등록 취업 및 직업정보 제공 : 728명(도비지원사업)
 - ▶취업상담 52,취업 및 알선(창업) 119, 구인·구직 76, 적성검사 62, 집단상담 419
 - 경력단절 여성 집단상담 프로그램 ‘비타민’ : 3회, 13명(연인원 : 65명)
 - 직업훈련 프로그램 수강자 대상 집단상담 실시 : 3회 419명
- 가족지원 사업
 - MBTI 심리검사 : 15회, 56명
 - 집단상담 ‘성공적인 노후를 위하여’ : 5회, 12명 (연인원 : 52명)(4.20~5.18)
- 국제결혼 이민자 지원사업 ‘한국을 배우자 세계를 나누자’ 97명
 - 연인원 : 2,311명(원미구청 지원)
 - 사업기간 : 2006. 6.15~10.19
 - 프로그램 : 한국어교실, 생활문화, 요리교실, 인터넷교실
- 부천성인문해학교 97명(연인원 : 297명)
 - 사업기간 : 2006. 10.19~12.18
 - 프로그램 : 한국어교실(기초1·2,초급,아이랑함께하는한국어교실1·2)
 - 교육인적자원부, 부천시평생학습센터 지원
- 소외계층지원사업 ‘엄마는 중국어 선생님’
 - 사업기간 : 2006. 9.13~11.22
 - 인원 : 24명(연인원 177명)
 - 프로그램 : 언어능력향상과 가족문화체험
- 개관 1주년 기념행사
 - 자녀교육특강 “음악으로 스트레스 날리자”
 - 일시 : 2006. 9. 8(금)10:00~11:30
 - 강사 : 하준성(명지대 음악치료학과 겸임교수)
 - 기념식
 - 일시 : 2006. 9. 8(금) 11:30~12:30
 - 내용 : 축사, 경과보고, 하모니카클럽공연, 국제결혼이민자공연
 - 축하공연 ‘지역 보물들의 공연’
 - 일시 : 2006. 9. 8(금) 17:30~18:15
 - 내용 : 청소년(동아리 풍마, 재즈댄스, 댄스동아리, 하모니카), 성인(기타,관소리,색소폰)
 - 영화상영

- 일시 : 2006. 9. 8(금) 18:20~20:40

- 내용 : 아이스에이지2

• 지역주민과 함께하는 문화예술 한마당 ‘유알아트의 당신도 예술가’

- 일시 : 2006. 9. 9(토) 13:50~17:00

- 내용 : 식전행사(원미구 풍물동아리 풍마), 당신도 예술가 ‘티셔츠만들기’, 자연에게 속삭이는 ‘한지 다이어리 만들기’ 향기가득 ‘천연비누 만들기’, 솜씨자랑(이침체험, 빵 & 쿠키, 한식, 켈트, 예쁜글씨 POP 전시 등)

- 인원 : 700명

○ 지역 네트워크 사업

• 여성회관 및 교육·복지 분야 유관기관 회의 참여(여자만세, 지역하회복지협의체 여성분과, 부천시문해교육협의체, 이주민 지원 실무자 간담회, 이주여성인권지원사업보고 및 토론회)

○ 가족도서관 운영

• 가족도서관 이용현황

구 분	내 용	비 고
운영시간	9:00 ~ 18:00 (화~토)	
도서대출규정	1가족당 2권, 7일간	
가족회원증 발급	총 870가족 가입	570가족 증가
도서대출권수	총 9,821권	8,121권 증가
대출 이용 가족 수	2,074 가족	

• 가족도서관 장서확충

구 분	2006. 1분기	2006. 2분기	2006. 3분기	2006. 10월	비 고
도 서	3,507권	3,743권	4,284권	4,356권	1,341권 증가
정기간행물	7종	7종	7종	7종	-

• 어린이 독서교실 ‘또바기’ 운영

구분	대상	정원(명)	실인원(명)	연인원(명)
2기	초등(저)	20	16	104
	초등(고)	20	20	127
3기	초등(저)	15	13	108
	초등(고)	15	7	61
4기	초등	15	10	89

구분	대상	정원(명)	실인원(명)	연인원(명)
5기	초등(저)	15	12	59
	초등(고)	15	5	20
합계		115	83	568

- 가족독서문화행사 : 가족놀이마당
 - 일시 : 2006. 5. 10(수) ~ 13(토) 14:00~17:00
 - 장소 : 부천여성청소년센터 앞마당, 세미나실
 - 내용 : 5월 가정의 달을 맞아 가족이 함께 참여할 수 있는 문화예술체험의 장을 제공. 체험 놀이마당, 수강생 연주회, 전시회 등 행사와 페이스페인팅, 도자기공예 체험 강좌 등을 진행
 - 참가인원 : 438명
- 가족독서문화행사 : 가족인형극 공연
 - 일시 : 2006. 10. 27(금) 17:00~18:00
 - 장소 : 부천여성청소년센터 소공연장
 - 내용 : “엄마가 알을 낳았다” 성교육 동극 및 그림자극 공연으로 유아 및 초등학생, 학부모가 함께 관람하도록 문화예술 체험 기회 마련.
 - 참여인원 : 167명
- 책과의 만남(5월) : 엄마랑 가족이야기책 만들기 1회, 25명
- 책과의 만남(8월) : 나만의 책만들기 특강
 - 일시 : 2006. 8. 9(수), 16(수) 14:00~18:00
 - 내용 : 여름방학을 맞아 초등학생을 위한 회전목마책, 팝업북, 세계여행 블라인드책, 옛날서책 만들기 등 체험 강좌 진행.
 - 참가인원 : 80명
- 책과의 만남(9월) : 동화작가와의 만남
 - 일시 : 2006. 9. 6(수) 10:00 ~ 12:00
 - 내용 : 독서의 달을 맞아 ‘엄마, 내 생각도 물어줘!’의 박경태 동화작가를 초청하여 학부모를 대상으로 “책 읽는 가족이 아름답다”를 주제로 강연 마련.

- 참가인원 : 35명
- 할머니가 들려주는 이야기 주머니 : 35회, 총 421명
- 슬라이드 그림책 상영 : 29회, 총 439명
- 동화나라 종이접기 : 1회, 13명
- 도서관 자원봉사 활동 : 85명, 300회
 - 도서정리, 그림책 읽어주기, 교육지원, 행사지원 등)
- 성인독서동아리 모임 : 23회, 회원 12명
- 2006 상반기 책읽는 가족 선정(한국도서관협회) 및 시상 : 8.17
(이기숙 가족)

□ 추진성과

- 구도심 지역 여성들에게 직업훈련, 직업상담실 운영 및 다양한 평생교육으로 여성능력개발과 지역사회참여 기반마련
- 국제결혼이민자지원사업을 통하여 소외계층인 결혼이민자들이 건강한 지역사회 일원으로 살아갈 수 있도록 언어소통과 생활문화적응의 기초마련
- 가족도서관 운영으로 건전한 독서 활동을 증진하고, 도서관 프로그램을 통하여 함께하는 가족교육문화공간 형성

청소년문화활동 및 자아개발증진 (부천여성청소년센터-청소년문화의집)

- 문화·복지시설이 부족한 구시가지 지역의 청소년을 위한 질높은 문화 및 복지 서비스 제공
- 청소년문화공간으로서 청소년 문화예술적 감수성 함양과 인성 및 능력개발

□ 사업개요

- 청소년 운영위원회 구성과 운영
- 청소년 문화예술 사회교육
- 동아리 육성 및 열린 자료실 운영
- 청소년 진로탐색 및 직업능력 개발

□ 추진실적

- 청소년 문화예술 사회교육
 - 문화예술 사회교육 및 방학특별강좌 : 44강좌 4973명
 - 청소년들에게 문화예술적 감수성·창의력 배양으로 전인적 성장 지원
 - 청소년 놀토 프로그램 운영 : 7강좌 563명
- 청소년 주말 체험프로그램 운영

구분	보물 시네마	보물 마당
일시	둘째·넷째 토요일, 14~17시	둘째·넷째 토요일, 14~17시
내용	청소년과 가족 무료영화상영	핸드 페인팅 체험 활동
인원	23회/ 1,014명	13회 / 121명

- 동아리 육성사업
 - 청소년 활동공간 지원 : 4개소 2,057명 이용
- 학교 연계사업
 - 청소년 학교연계 사업 : 5개 학교 1,050명
 - 학교자기개발활동 지원프로그램(공간 및 프로그램 지원), 학교 폭력예방캠페인

- 자원봉사 운영
 - 자원봉사활동 지원 및 자원봉사학교 ‘보물사냥’ 운영 : 900명
- 열린자료실 운영
 - 매주 화~토, 컴퓨터, 도서, 정기간행물, 보드게임 이용 : 5,065명
 - 지역 청소년들의 방과후 탈선 방지 및 건전한 문화공간으로 활용
- 청소년 진로탐색 및 직업능력 개발
 - 진로탐색 활동
 - 전문 제과제빵사 체험(2006. 6.17) : 9명
 - 만화 세계 탐험(2006. 10.21) : 9명
 - ▶ 열린자료실 운영과 연계하여 진로프로그램을 특화사업으로 추진
- 청소년운영위원회 구성 운영
 - 청소년 운영위원 모집 및 구성 : 5명
- 선도대상청소년 문화예술활동
 - 스포츠마사지자격증 교육, 영화관람, 자원봉사활동 등 15회 83명
- 어린이날 운영
 - 어린이날(2006. 5. 5) 영화상영, 풍선아트, 노래방 운영 등 185명
- 청소년 지역 연계사업
 - 소사본3동사무소 - 진로탐색프로그램(2006. 7.27) : 33명
 - 원미구청 - 어린이문화체험교실(2006. 8.9~11) : 200명
 - 부천환경교육센터 - 햇빛의 날 행사(2006. 10.24) : 200명
- 청소년 방과후 아카데미 ‘보물터’ : 3,269명
 - 사업 기간 : 2006. 5월 29일 ~ 현재
 - 대상 : 국민기초생활보호 대상 초·중 자녀 40명(초등 20명, 중학 20명)
 - 내용 : 주 6일 기초학습, 전문선택프로그램, 급식 등
 - 예산 : 101,610천원(국가청소년위원회 50%, 시비 50%)
 - ▶ 본 사업은 국가청소년위원회 공모로 선정된 사업이며 향후 국·도비 등 지속적 예산확보, 중장기 특화사업으로 추진
- 청소년 방과후 아카데미 북 카페 운영
 - 청소년 독서문화 확대를 위해 열린자료실을 활용한 북카페 공간 운영
 - ▶ 국가청소년위원회 공모유치사업(3,598천원)
- 홍보 사업
 - 부천여성청소년센터 리플렛 제작 : 8,000부

- 부천여성청소년센터 소식지 ‘보물’ 발간(1호, 2호) : 20,000부
- 대관 : 1,374명
 - 청소년 동아리 발표회, 동사무소 노년대학 등 지역사회 행사 대관 협조
- 기관 홍보의 브랜드화

명 칭	브랜드명	명 칭	브랜드명
가족도서관	보물단지	열린자료실	보물찾기
직업상담실	보물지도	주말 무료영화 상영	보물 시네마
방과후 아카데미	보물터	주말 체험학습장	보물마당
센터 소식지	보물	센터 홈페이지 주소	www.vomul.or.kr

▶ 각 사업 명칭에 ‘보물’ 명칭 사용으로 브랜드화 추진

□ 추진성과

- 청소년을 위한 문화예술교육 실시 및 놀토프로그램 운영으로 청소년의 문화예술적 감수성과 창의성 개발.
- 청소년 동아리 활동과 자원봉사 지원으로 청소년 문화활동증진 및 실질적인 자원봉사 활동 기반 마련 및 청소년 참여와 공동체 의식 함양.
- 청소년 방과후 아카데미 보물터 운영 및 선도대상 청소년 문화 예술활동을 통해 지역 내 소외 청소년 보호·교육으로 청소년들의 건강한 성장을 지원하고 가족기능을 보완·강화

부천시건강가정지원센터 운영

- 부천시 건강가정지원센터 업무 개시
- 가정 상담 사업, 가정 교육 사업, 가정 문화 사업
- 지역사회 유관기관 협력과 네트워크 형성
- 가족 전체에 주목하여 가정의 기능과 역할을 보호하고 잠재력 강화

□ 사업 개요

- 위 치 : 부천문화재단 복사골문화센터 5층
- 규 모 : 42평
- 주요시설 : 사무실 13.61평,
상담실 21.78평(가족상담실2, 교육실1, 서고1), 휴게실 7평
- 근무인원 : 5명 (센터장 1명, 팀장 1명, 팀원 3명)

□ 추진 실적

- 직원선발 및 현장업무 개시
 - 조직 : 직원 수 총 5명 (센터장1, 팀장1, 직원3)
 - 상담사업 : 1명
 - 교육사업 : 1명
 - 문화사업 : 1명
 - 행정·예산 : 1명
- 교육사업
 - 전문가와 함께하는 무료오픈특강
 - 행사기간 : 2006년 8월~10월 셋째주 금요일
오전 10:00 ~ 12:00
 - 장 소 : 복사골문화센터 5층 세미나실,
부천시정신건강증진센터 4층강당
 - 참가인원 : 3회 총 200여명

- 주요내용 : 8월 “주의산만아동의 학습태도 기르기”
9월 “소아기 정서장애”
10월 “주부우울증”
- 개소기념 오픈특강 “기다리는 행복이 아닌 만들어가는 행복”
 - 행사일시 : 2006년 11월 2일 오전10:00~12:00
 - 장 소 : 복사골문화센터 514호
 - 참가인원 : 70여명
 - 주요내용 : 웃음치료를 통해 가정의 건강성 회복

○ 개관 행사 개최

- 행사 일시 : 2006. 11. 1(수) 오전 11시~12시
- 장 소 : 복사골 문화센터 2층 문화사랑
- 참가 인원 : 100명
- 주요 내용 : 축하공연, 개관식, 기념행사, 오찬 등

□ 향후 계획

○ 가정상담사업

- 가정생활 관련 상담 및 치료
- 위기가족, 다양한 가족의 건강성 증진을 위한 상담 및 치료
- 이혼 의사가 있거나 이혼이 정해진 가족에 대한 상담
- 가정생활 지원 종합 상담(가정생활 관련 종합 정보제공)

○ 가정교육사업

- 가족 문제에 대한 사전 예방적 차원의 교육 기회 제공
- 민주적이고 양성 평등한 가족 가치의 구현
- 가정의 자립과 협동, 능동적 기능의 강화
- 균형 있는 가정생활의 영위와 가정생활의 복지감 향상

○ 가정문화사업

- 가족 공동체 문화 조성
- 다양한 가족에 대한 사회적 수용분위기 조성

- 가족 친화적 사회 및 기업 문화 조성

□ 기대 효과

- 지역 사회에 부천시건강가정지원센터의 개관을 널리 알림
- 개관 기념 프로그램을 통해 삶에 실질적인 정보를 제공하고 향후 운영 방안에 대한 공감대 형성
- 다양한 프로그램을 통해 가족의 욕구 충족과 잠재력을 개발하고 자립능력을 개발하도록 도움

산울림청소년수련관 운영

- 학교교육과 병행하여 부천시역 청소년들에게 다양한 자기개발 활동의 기회를 제공
- 생태·환경 중심의 공동생활 체험을 통해 21세기 리더로서의 청소년 육성

□ 사업개요

- 위 치: 부천시 원미구 춘의동 357
- 규 모: 지상 2층, 지하 1층
- 대지면적: 35,024m²
- 건축면적: 2,626m²
- 주요시설:
 - 1층: 사무실, 다목적홀, 체육활동장, 특성화수련실, 인터넷실, 식당 등
 - 2층: 세미나실, 댄스실, 지도자실, 상담실, 휴게실 등

□ 추진실적

- 직원선발 및 현장업무 개시, 시설물 인수인계
 - 조직 : 직원 수 총 10명(관장1, 사업팀장 1, 직원 8)
 - 활동담당(교육, 캠프, 체험활동 등 운영) : 3명
 - 정책개발담당(프로그램담당, 홍보마케팅, 지역연계 등) : 2명
 - 시설·행정담당 : 3명
- 개관기념 체험학습 축제 개최
 - 행사명 : Echo Eco 짱! 축제
 - 행사기간 : 2006. 10. 28(토)~29(일) <2일간>
 - 장 소 : 산울림청소년수련관
 - 참가인원 : 1,000여명
 - 주요내용 : 특별공연, 특별체험, U.P 축제, 체험부스 운영 등

- 개관행사 개최
 - 행사일시 : 2006. 10. 31(화) 오후4시~6시
 - 장 소 : 산울림청소년수련관
 - 참가인원 : 300여명
 - 주요내용 : 축하공연, 개관식, 기념행사, 다과회 등

□ 향후계획

- 부천시역 고3 수험생을 위한 수능 후 프로그램 운영
 - 행사기간: 2006. 11. 27~12. 1/ 12. 4~8(10일간)
 - 장 소: 산울림청소년수련관
 - 참가인원: 2,000여 명(학교별, 학급별 신청)
 - 주요내용: 학급활성화 게임, 원미산 숲체험, 오리엔티어링 등
- 지역사회 청소년사업 욕구조사 실시
 - 행사기간: 2006. 12월중
 - 조사대상: 1,000명
 - 주요내용: 수련관 사업개발을 위한 청소년 욕구조사 실시

□ 기대효과

- 지역사회 및 청소년 관련기관에 수련관의 개관을 널리 알리고 향후 운영방향에 대한 공감대 형성
- 개관기념 청소년 문화축제를 통해 수련관의 프로그램 운영방향 및 비전을 공유
- 수련관 운영시스템의 조기정착 및 생태·환경 중심의 특성화 수련시설로서의 발전 가능성 확인