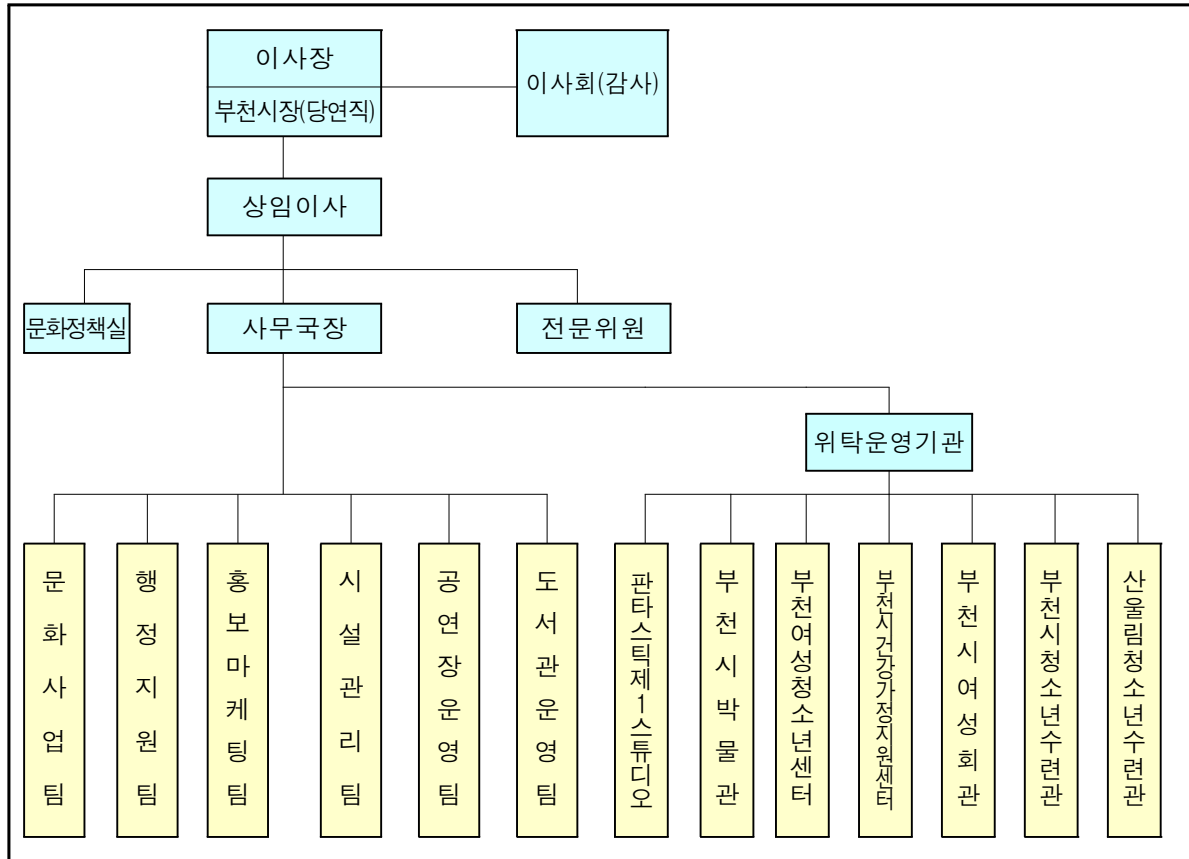


(재)부천문화재단

# 일 반 현 황

## □ 조 직 (1실 6팀 7위탁사업)

(2007. 1. 1 현재)



## □ 인 원 : 119명

### [ 재단사무국 ]

(단위 : 명)

부서 근무처	계	상임 이사	전문 위원	사무 국장	정책	문화	행정	시설	공연장	도서관	홍보	연수원
계	54	1	1	1	2	5	5	5	13	3	3	15
복사골문화센터	44	1	1	1	2	4	5	5	4	3	3	15
시민회관	7								7			
오정아트홀	3					1			2			

※ 연수원(계약직)

### [ 위탁운영기관 ]

(단위 : 명)

부서 근무처	계	판타스틱 제1스튜디오	부천시 박물관	부천여성 청소년센터	부천시건강 가정지원센터	산울림 청소년수련관	부천시 여성회관	부천시 청소년수련관
인원	65	13	17	8	5	10	5	7

## □ 시설관리현황

구분	주소	연면적 (㎡)	주요시설현황
북사골문화센터	원미구 상1동 394-2	25,260.51	공연장, 숙박시설, 도서관, 스포츠센터, 어린이극장 등
시민회관	원미구 중동 788	10,417	대공연장, 소공연장
오정아트홀	오정구 오정동 129	3,042	문화교실, 공연장
부천시여성회관	원미구 상1동 394-2	3,666.89	건강교실, 컴퓨터교실, 음악교실, 요리교실, 세미나실, 강의실
부천시청소년수련관	원미구 상1동 394-2	2,030.8	실내체육관, 동아리소공연장, 동아리방, 어학교실, 음악교실, 강의실
판타스틱 제1스튜디오	원미구 상동529-2	40,707	촬영세트장
박물관	원미구 춘의동 8	2,302	교육, 유립자기, 수석, 활 박물관
부천시여성청소년센터	원미구 원미1동 99-2	1,983	여성회관, 청소년문화의집
부천시건강가정지원센터	원미구 상1동 394-2	138.8	가족상담실, 교육실
부천시산울림청소년수련관	원미구 춘의동 357	35,024	청소년수련관, 야영장, 야외활동장생태 학습장

## □ 예산 현황

### [ 재단사무국 ]

#### ○ 수입예산

(단위:천원)

구분 \ 내용	계	자체수입	부천시 출연금	순세계 잉여금
계	5,406,047	1,972,863	3,383,184	50,000
구성비(%)	100	36.5	62.6	0.9

#### ○ 지출예산

(단위:천원)

구분 \ 내용	계	문화예술 사업비	경 상 운영비	공 간 유지비	연수원 사업비
계	5,406,047	789,837	1,977,936	1,985,399	652,875
구성비(%)	100	14.6	36.6	36.7	12.1

### [ 위탁운영 및 자체수입사업 ]

#### ○ 수입예산

(단위:천원)

구분 \ 내용	계	자체수입	부천시 민간위탁금
계	4,500,009	678,639	3,821,370
구성비(%)	100	15.1	84.9

#### ○ 지출예산

(단위:천원)

구분 \ 내용	계	여성회관	청소년수련관	판타스틱 제1스튜디오	부천시 박물관	부천시 여성 청소년센터	부천시 건강가정 지원센터	산울림 청소년수련관
계	4,500,009	638,170	591,640	1,000,000	781,490	575,857	267,680	645,172
구성비(%)	100	14.2	13.1	22.2	17.4	12.8	6.0	14.3

# 문화재단 주요업무 추진방향

## 비전 (목표)

## 세계지향의 문화도시

### 외부환경

- 중앙·지방정부의 정책기조의 변화
- 지역을 기반으로 한 가족문화의 요구
- 연령별·분야별 맞춤형서비스에 대한 시민욕구의 증가

### 내부환경

- 문화재단 위상 재정립의 요구
- 특성화를 위한 전문성 강화
- 위탁운영의 체계화



## 중점 추진방향

- 전략 1. 창의·나눔·소통을 통한 건강한 문화도시 구현
  - 시민예술창작 기반 조성
  - 시민문화향유 증대
  - 문화정책 기초연구
- 전략 2. 성장과 나눔으로 양성이 함께하는 사회 구현
  - 평생학습을 통한 전문성 및 사회참여 확대
  - 가족기능강화를 위한 통합서비스 연계 지원
  - 기관별 전문성 강화 및 지역네트워크 확충
- 전략 3. 청소년의 전인적 성장과 국제화시대 민주시민 양성
  - 청소년기관 벨트화로 균형 있는 지역사회 청소년 개발 실현
  - 지역특성에 맞는 청소년사업개발로 21C 인재 양성
  - 청소년의 문화적 감성과 창의력·사회적응력 배양
- 전략 4. 공익전문법인으로서의 효율적 운영체제 강화
  - 문화복지시설의 특성화·전문화
  - 고객중심의 문화서비스 제공
  - 통합 행정지원체제 확립

# 양성이 함께하는 건강한 지역사회구현

## □ 사업개요

- 여성의 잠재력개발과 전문성 향상을 위한 평생교육사업
- 여성능력개발을 위한 경제활동지원사업
- 파트너십 강화를 위한 지역복지사업

## □ 추진계획

- 여성의 잠재력 개발 및 전문성 향상을 위한 평생교육사업
  - 여성평생교육과정 : 2개 과정 4,200명(직업능력개발, 문화예술활동가 양성과정)
    - 차별화된 교육프로그램 개발
    - 직업능력개발과정 27% → 50%로 점차 확대
    - 2년이상 수강 과목에 대해서 동아리 활동을 유도→ 자발성 및 전문성 향상
  - 학습동아리 육성 : 32개 동아리 390명
    - 자체심화 학습 및 지역사회 활동 활성화 ( 학습, 공연, 전시, 행사, 자원활동 등)
  - 여성시민학교 운영 : 환경, 의사소통, 리더십, 노후설계 등 10강좌
    - 전문기관 연계 또는 자체 전문 강사 초빙 프로그램 운영
- 여성능력개발을 위한 경제활동 지원사업
  - 테마별 창업 정기특강 “수요창업 멘토링”: 년 6회
    - 지역의 예비창업자를 위한 창업 전문교육 진행
  - 창업전문가와 함께하는 창업페스티벌 : 10월중
    - 예비창업자의 눈높이에 맞춘 맞춤형 창업 프로그램으로 창업 트렌드 파악 및 아이템 개발을 통한 틈새시장 발굴 등 심화교육 진행
  - 취업·창업정보실 운영
    - 예비취업·창업자 대상 직업흥미검사, 상담 및 정보제공 : 연중
    - 여성창업CEO 모임 조직, 정보교환, 교육 등 사업 성공 지원
  - 여성인력은행 운영 : 연중
    - 평생학습 동아리활동을 통해 양성된 여성인력에 대한 대외활동 연계 및 지원
  - 문화상품개발사업단 운영 : 매월 2,4째주 수요일 수요문화광장 오픈
    - 수공예품 제작 판매를 통한 틈새시장 개척을 통한 직업창출, 전문교육, 벤치마킹 등
    - 월2회 → 상설운영 모색

○ 파트너십 강화를 위한 지역복지사업

- 여성네트워크 “여자만세”(www.womanv.net)운영 : 연중
  - 지역사회 기관,기업체 연계사업, 연대 행사 진행
  - 인력, 자원의 협력으로 사업의 효과성 극대화
- 목요문학나들이 : 10회 / 매월 마지막주 목요일
  - 민족문학작가회의 부천시부 연계, 월 1회 유명작가 초청강연
- 지역 네트워킹을 통한 사업의 효율성,효과성 증진
  - 지역사회복지협의체 ,평생학습센터, 21세기 부천여성포럼 연계 협력
  - 지역사회 중장년 고용기관과의 네트워크 강화

□ 기대효과

- 지속가능한 사회전환의 핵심주체로서의 여성의 역할 강화
- 지식기반 사회에서의 여성능력 향상 및 취업 가능성 제고
- 지역사회내· 외 유기적인 네트워크 정착 및 위상 강화

# 21세기 국제화 시대의 전인적 청소년 육성

## □ 사업개요

- 청소년운영위원회의 내실운동을 통하여 청소년의 리더십 개발 및 청소년 참여조직 강화
- 문화예술교육, 인성 및 국가관 함양교육 프로그램의 개발과 운영으로 청소년 자기개발의 기회 제공
- 주5일 수업제 등 증가하는 청소년 동아리 활동의 체계적인 관리와 지도
- 부천시의 다양한 인적·물적자원을 청소년의 활동에 지원될 수 있도록 연계사업의 기획과 운영
- 지역사회 청소년관계기관 네트워크 강화를 통하여 분야별 균형 있는 청소년육성 실현

## □ 추진계획

- 청소년운영위원회 운영(연중)
  - 선 발 : '07. 2~3월 중 중·고등학생 및 대학생 13명 내외로 구성
  - 간담회 : '07. 2월 중 '06년 연구조사활동 결과를 기초로 기관장과의 간담회 추진
  - 운 영 : 중·고교생 및 대학생의 분과별 프로그램 차등운영, 월례회의 (청소년정책, 프로그램, 시설 등 분과활동), 워크숍 등
- 인성함양, 문화적 감수성함양 등 방과후 및 주말 청소년 교육 강화
  - 청소년 사회교육 강화 : 연4회, 12주 과정, 사회교육 과목선정 및 강사교육, 간담회 등 운영체계 내실화
  - 역사·문화·모험활동 등 분야별 청소년 주말 체험학습 운영과 역사체험학습 지도자 양성
- 청소년 자율동아리 육성 및 활동 강화 : 방학워크숍, 리더교육 등 다양한 청소년동아리 회원교육 및 지도 강화, 정기공연 지도, 락, 랩 동아리연합회 외 댄스, 마술동아리 등 지역의 청소년 동아리 활동 지원
- 학교축제 지원사업(9월~11월)
  - 담당교사 워크숍 및 학교축제 방향 세우기
  - 학생 축제기획단(학교별 약 25명) 교육 및 계획서 짜기

- 학교별 축제 컨설팅 및 연합 평가회 개최
- 청소년 지역 네트워크 강화
  - 부천시 청소년지도자협의회 ‘푸른모임’ 참가
    - 부천시 청소년전문기관(청소년수련관 2개소, 청소년문화의집 3개소, 청소년상담센터, 청소년쉼터 등), 종합복지관, 시민사회단체 등 청소년 유관기관 실무자들 간의 네트워크 참가 및 문화분과 담당
    - 월례회의 : 월 1회, 기관별 청소년사업 정보공유 및 협력사업 도모
  - 청소년 간의 연계 강화
    - 동아리연합회, 참여조직(차세대위원회, 수련시설운영위원회, 축제기획단 등) 간의 연계와 협력체계 구축
    - 부천시 청소년 인터넷 사이트 ‘딩가딩’ 등의 활동과 연계

## □ 기대효과

- 인성개발, 자율 활동을 통한 사회참여와 리더십함양, 창의력과 문화감수성 배양 등 다양한 분야의 청소년 계발로 21세기 인재양성
- 입시교육으로 다양한 사회적 체험과 활동기회가 부족한 청소년들이 건강한 여가문화 활성화를 통하여 활력 있는 청소년기를 보낼 수 있도록 함
- 인성교육, 국가관 함양교육 등을 강화하여 청소년기에 필요한 인성 및 국가관에 대한 자아정체성 확립

# 여성·청소년의 문화·복지 향유증대

## □ 사업개요

### 【여성회관】

- 지역 여성을 위한 경제활동 사업, 여성 평생교육 프로그램 개발 운영
- 직업 상담실 운영, 가족 지원 사업, 지역 네트워크 사업 진행
- 국제결혼이민자 지원사업 진행
- 가족도서관 운영 통한 지역 정보 및 문화 공간 형성

### 【청소년문화의집】

- 문화예술 사회교육, 청소년 진로탐색 및 직업능력 개발, 열린 자료실 운영
- 동아리 육성, 청소년 운영위원회 구성과 운영, 자원봉사활동 지원
- 청소년 방과후 아카데미 운영

## □ 추진 계획

### 【여성회관】

- 여성 경제활동 교육 프로그램
  - 직업훈련 교육(자격증 취득, 취업, 부업과정) : 4개 / 연중
  - 전문기술 개발 교육(취업·창업 전문 기술 특화교육) : 4회
- 여성 평생교육 프로그램
  - 문화예술교육 : 18개 / 연중
  - 시민교육 : 4회
  - 학습동아리 육성
- 직업상담실 운영
  - 취업정보 제공 및 상담, 취업 지원 사업 실시 : 연중
- 가족지원 사업
  - 심리검사, 개별상담, 집단 상담, 가족 상담 : 연중
- 지역 네트워크 사업 통한 여성 참여 증진 및 기관역량 강화
  - 지역 자생조직 간담회 및 워크숍 개최
  - 교육·복지 분야 등 유관기관 연합회의
- 국제결혼이민자지원사업 : 연중
  - 내용 : 한국어교실, 생활문화교실 등
  - 대상 : 국제결혼이민자 및 가족

- 가족도서관 운영
  - 이용활성화를 위한 장서확충 및 독서프로그램 마련 : 연중
  - 책과의 만남 특강 : 년 2회
  - 가족 독서 문화 행사 : 년 2회
  - 어린이 독서 교실 : 연중

### 【청소년문화의집】

- 문화예술 사회교육
  - 문화예술 교육, 방과후 교육 : 14개 / 연중
  - 청소년 주말체험 프로그램 : 월 2회
- 청소년 진로탐색 및 직업능력 개발
  - 직업 적성검사, 직업 정보제공, 직업체험 : 연중
  - 학교연계 진로탐색 및 직업능력 개발 프로그램 진행 : 연중
- 열린 자료실 운영
  - 진로탐색 특성화, 학생 교사 학부모 진로 관련 자료 열람 및 검색 프로그램 운영 , 청소년 문화 자료 비치 운영 : 연중
  - 인터넷 부스, 미디어 감상 : 연중
- 동아리 육성 사업
  - 회장단 모임, 워크숍, 동아리방 운영, 연합발표회 : 연중
- 선도 대상 청소년 문화예술 활동 : 4월~6월
- 청소년 운영위원회 구성과 운영 : 정기회의, 워크숍, 모니터 활동 등
- 청소년 지역연계사업 : 지역육구조사와 지역간담회 등
- 자원봉사활동 지원 및 자원봉사학교 : 연중
- 청소년문화예술교류 ‘보물축제’ : 9월
- 부천여성청소년센터 소식지 ‘보물’ 발간 : 년 4회
- 청소년 방과후 아카데미 ‘보물터’ : 연중
  - 내용 : 주 6일 기초학습, 전문선택프로그램, 급식 등
  - 대상 : 국민기초생활보호 대상 초·중학생 40명

### □ 기대효과

- 여성의 경제활동과 사회참여 확대를 통한 삶의 질 향상
- 청소년의 문화적 감수성, 창의성, 전문성 개발과 자질 함양
- 가족 문제 상담, 지원을 통한 건강한 가족 및 시민복지 향상

# 가족의 건강성 회복을 위한 서비스 활성화

## □ 사업개요

- 가족 내 심리적 갈등과 문제예방 및 가족관계향상을 위한 가족상담
- 생애주기에 따른 가정생활의 단계별 위기와 과제 이해 및 기능적 역할 수행, 갈등예방 도모를 위한 교육사업
- 건강한 여가문화를 통한 가족유대감 강화 및 지역공동체 의식함양을 위한 가족문화사업
- 다문화 시대, 다양한 가족형태에 따른 가족지원사업 및 아이돌보미 시범사업을 통한 사회적 일자리 창출

## □ 추진계획

- 가족 상담 사업
  - 전화 상담 : 평일 오전 10:00~오후 4:00
  - 사이버 상담 : 홈페이지를 이용해 24시간 상담
  - 개인 상담 및 가족 상담 : 전화 예약 후 이용 가능, 오전 10:00~4:00
  - 집단 상담 : 연 2회 (상, 하반기 각 1회)
  - 심리 검사 및 성격 유형 검사 : 전화 예약 후 상시 이용 가능
- 가족 교육 사업
  - MBTI부부성장워크샵(하반기1회) : 이해와 관계향상을 원하는 기혼부부
  - 재혼가족준비교육(상반기1회) : 재혼을 앞두고거나 재혼한 가족
  - 가정법률특강(상· 하반기 1회) : 관련주제에 관심있는 지역주민
  - 아버지교육(상· 하반기 1회) : 지역사회 아버지
  - 예비부모교육(하반기 1회) : 임신중이거나 계획중인 부모
  - 한부모가족(하반기 1회) : 자녀를 혼자 양육하고 있는 부 또는 모
  - 예비 부부 교육, 부 성교육, 어머니 교육(상반기 혹은 하반기 1회)
- 가족 문화 사업
  - 가족자원봉사단 운영(10가족)
  - 가족문화체험 견학(각 40명) : 년 4회(3월, 5월, 9월 11월) 실시
    - 농촌체험, 복숭아 따기체험, 생태체험, 박물관 등
  - 가족캠프(40명) : 년 1회(6월) 실시, 1박 2일

- 가정의 달 행사(100명)
  - 5월 15일 가정의 날을 기념하는 전국 건강가정지원센터 행사
- 가족체험 특강(각 40명) : 년 3회(2월, 10월, 12월) 실시
  - 초콜릿 만들기, 웃음치료 특강, 케익 만들기 등
- 가족 지원 사업
  - 결혼이민자가족지원센터 위탁
    - 한글교실, 정보화교실, 즐거운 한국생활체험, 신기한 전통문화체험 등의 교육사업
    - 가정방문 상담, 개별상담, 가족상담, 집단활동, 갈등해소법 지도 등의 상담사업
    - 자조 집단 및 지도자 양성사업 등 지역사회 네트워크 형성을 위한 홍보 등 다양한 지원 프로그램을 운영
  - 아이돌보미 시범사업 실시
    - 시간제 아이돌보미 시범사업 : 다양한 가족의 가족내 돌봄 공백에 대응
    - 아이돌보미를 파견 : 자녀의 안전한 보호, 놀이지도 및 기타 서비스 제공
    - 아이돌보미 및 이용자 가족모집은 2007년 5월 예정

## □ 기대효과

- 가족 단위 상담 서비스를 통해 가족 구성원의 문제를 해결하고 가족체계를 변화시킴으로서 가족 기능을 강화
- 생애주기에 따른 가정생활의 단계별 위기와 과제를 이해하여 가족 내 관계향상, 기능적 역할 수행(부양, 양육, 교육 등)에 기여
- 민주적이고 양성평등한 가족 문화 조성, 보급하며 가족단위의 여가, 놀이문화 발굴
- 맞벌이가족, 한부모가족, 기타 부모의 근로 또는 질병 등의 사유로 긴급한 육아지원 욕구가 발생한 가족의 자녀양육기능 지지
- 아이돌보미 지원서비스 활성화로 사회적 일자리 창출 및 돌봄 노동의 사회화와 저출산 경향 완화에 기여

# 균형 있는 청소년활동 개발 및 지원

## □ 사업개요

- 청소년의 정서함양과 자질계발을 위한 특성화된 체험활동 기회 제공
- 청소년운영위원회, 동아리활동 등 청소년 참여확대 및 권리증진 사업
- 소외 청소년 지원을 위한 ‘청소년 방과후 아카데미’ 운영
- 청소년 네트워크 강화, 복지지원 등 균형있는 청소년성장 지원

## □ 추진계획

- 생태환경체험, 공동생활체험, 문화감성체험 프로그램 운영(연중)
  - 일일체험활동, 소집단 야영, 정기강좌 등 상설 프로그램을 개발하여 운영하고 토요체험, 방학캠프, 생태환경 지도자 연수 등 기획 프로그램을 운영
- 가족단위 체험프로그램 운영(5~9월)
  - 가족 오리엔티어링 대회(5월), 주말 가족캠프 프로그램 등 가족단위의 체험 프로그램을 운영
- 청소년운영위원회 운영(연중)
  - 청소년의 참여와 자치능력 신장을 위해 청소년운영위원회를 구성하고 정기회의 및 분과활동, 워크숍, 청소년 문화축제 등을 개최
- 청소년동아리 육성 및 지원(연중)
  - 동아리 연합 워크숍, 동아리 업그레이드 프로젝트, 동아리 대표자회의 등 청소년들의 건전한 여가활동을 개발하고 자발적인 청소년 문화 정착을 도모
- 고3 수험생을 위한 수능후 프로그램 운영(11월~12월)
  - 수능을 마친 고3 수험생을 대상으로 다양한 체험활동 프로그램을 통해 여가선용 및 자질계발의 기회를 제공
- 이용자 욕구조사(2회)
  - 인근지역 학교 및 관내 청소년, 학부모, 교사들을 대상으로 설문조사, 면접조사, 간담회 등을 통해 수련관에 대한 기대 및 욕구파악을 통해 프로그램 개발의 기초자료로 활용(2회)

- 열린자료실 운영(연중)
  - 도서, CD, 게임, PC 등 생태환경 중심의 특성화 자료실을 운영함으로써 청소년 등 가족이 자유롭게 이용할 수 있는 교육문화 공간을 제공하고 참여촉진을 위한 이벤트 개최
- 방과후 아카데미 운영(연중)
  - 맞벌이, 한 부모, 취약계층 가정의 청소년 활동, 복지, 보호, 지도를 통하여 청소년의 건강한 성장을 지원

## □ 기대효과

- 입시교육으로 다양한 체험과 활동기회가 부족한 청소년들에게 다양한 체험활동 프로그램을 제공함으로써 여가선용, 자질계발의 기회 제공
- 가족단위의 체험 프로그램을 통해 건강한 가족문화 형성에 기여
- 부천시역 청소년들의 참여와 권리 증진, 사회통합에 기여