

# 부천도시관리계획 변경결정에 대한 의견안 심사보고

## 1. 심사경과

가. 제안일자 및 제안자 : 2007년 6월 29일 부천시장 제출

나. 회부일자 : 2007년 7월 2일

다. 상정 및 의결일자

- 제137회 부천시의회(정례회) 제4차 건설교통위원회 (2007년 7월 13일) 상정·의결

## 2. 제안설명 요지

(제안 설명자 : 도시계획과장 우의제)

### □ 제안이유

- 부천시와 서서울간의 교통체증을 해소하고 지역간 균형발전을 위하고자 인천시계(삼산동)~서울시계(신월동) 구간을 연결하는 도로(계남큰길)를 개설 하였으나,
- 계남큰길 중 인천시(삼산동)~종합운동장 사거리 구간은 광로3류5호선(50m)으로 이용되고 있으나, 종합운동장 사거리~서울시(신월동) 구간은 대로3류5호선(25m)으로 도로 폭원 차이에 따른 교통체증으로 대로3류5호선의 확장이 요구됨에 따라,
- 지하철 7호선 연장사업 및 계남큰길(2단계) 확장공사와 병행하여 여월택지개발사업과 연계한 계남큰길(3단계) 확장공사를 시행하고자 동 도시관리계획의 결정(변경)을 입안하는 사안임.

### □ 주요골자

- 여월택지개발사업과 병행하여 종합운동장 사거리~작동 구간을 현재 대로3류5호선(폭 25m)에서 광로3류5호선(폭 38m~49.5m)으로 변경.
- 대로3류5호선의 확장에 따라 개발제한구역 우선해제 지역인 여울지구단위계획(완충녹지, 도로, 어린이공원) 변경.
- 대로3류5호선의 확장으로 도로와 중복되는 공원(원미근린공원, 체육공원) 축소.

□ 근거법령

- 「국토의 계획 및 이용에 관한 법률 제28조 제5항 및 같은법 시행령 제22조 제7항 제3호」

□ 부천시 도시관리계획 변경결정(안)

- 도시계획시설(도로) 결정(변경)조서

구분	규 모				기능	연 장 (m)	기 점	종 점	사용 형태	주요 경과지	최초 결정일	비고
	등급	류별	번호	폭원 (m)								
기정	대로	3	5	25~50	주간선 도로	7,000	시흥시 구역계	서울시 구역계	일반 도로	석왕사	건고 508 86.11.3	일부구간(300m) 폭원 25~50m
변경	대로	3	5	25	주간선 도로	4,790	시흥시 구역계	교통광장 8호	일반 도로	석왕사		
변경	광로	3	5	38~49.5	주간선 도로	2,210	교통광장 8호	서울시 구역계	일반 도로			
기정	대로	3	7	25	주간선 도로	4,431	17호 광장	중2-12	일반 도로		부고 27 '95.6.9	
변경	대로	3	7	25	주간선 도로	4,431	17호 광장	중2-12	일반 도로			교차로 부분 보도설치로 일부구간 확장 25~31.5m
기정	소로	3	700	6	국지 도로	423	대3-5	여월동 226-6도	일반 도로		경고 385 '04.12.27	여울지구
변경	소로	3	700	6	국지 도로	410	광3-5	여월동 226-6도	일반 도로			
기정	소로	3	701	6	국지 도로	313	대3-5	춘의동 산33-2입	일반 도로		경고 385 '04.12.27	여울지구
변경	소로	3	701	6	국지 도로	311.5	광3-5	춘의동 산33-2입	일반 도로			
기정	소로	3	704	4	국지 도로	36	대3-5	여월동 243-4대	일반 도로		경고 385 '04.12.27	여울지구
변경	소로	3	704	4	국지 도로	23	광3-5	여월동 243-4대	일반 도로			

※ 부천 여월택지개발사업 지구내 중로2-59호선, 소로3-5호선은 여월택지개발사업 실시계획 변경승인으로 처리 할 계획임(현재 주택공사와 협의 중)

○ 도시계획시설(완충녹지) 결정(변경)조서

구분	도면표시번호	시설명	시설의세분	위 치	면 적(m <sup>2</sup> )			최 초 결정일	비고
					기정	변경	변경후		
폐지	50	녹지	완충녹지	여월동 163-4 일원	1,016	감) 1,016	0	경고 385 '04.12.27	여울지구
폐지	51	녹지	완충녹지	여월동 245 일원	336	감) 336	0	경고 385 '04.12.27	여울지구

○ 도시계획시설(공원) 결정(변경)조서

구분	도면표시번호	시설명	시설의세분	위 치	면 적(m <sup>2</sup> )			최 초 결정일	비고
					기정	변경	변경후		
변경	5	원미 근린공원	근린공원	원미, 춘의, 여월, 역곡, 소사동 각 일부	1,800,600	감) 5,902	1,794,698	경고 81 ('95.3.27)	
변경	22	체육공원	체육공원	오정구 여월, 춘의동일대	633,350	감) 30,965	602,385	경고 81 ('95.3.27)	
변경	114	공원	어린이공원	여월동 243-7대	661	감) 39	622	경고 385 ('04.12.27)	여울 지구

○ 도시계획시설(학교) 결정(변경)조서

구분	도면표시번호	시설명	시설의세분	위 치	면 적(m <sup>2</sup> )			최 초 결정일	비고
					기정	변경	변경후		
변경	-	학교	특수학교	부천시 원미구 춘의동 258 일원	12,667	감) 526	12,141	부고'01-18 (2001.3.28)	

□ 참고사항(도로과 추진경위)

- 2006. 04. 25 : 실시시설계용역 착수
- 2006. 10. 30 : 1차 용역중간보고
- 2007. 01. 16 : 2차 용역중간보고
- 2007. 06. 13 : 도시관리계획 결정(변경) 신청

□ 사업비 투자계획

(단위 : 억원)

구분	계	기투자	2007	2008	2009	2010	비고
계	250	3.5		93	74	79.5	
국비	30			10	10	10	
도비	20			5	5	10	
시비	180	3.5		58	59	59.5	
기타(주공)	20			20			

□ 기대효과

- 부천시와 서서울간의 교통체증 해소 및 지역간 균형발전
- 각종 개발사업에 따른 통행량 증가 대비
- 신·구도시간 지역 균형발전 도모

3. 주요질의 및 답변 요지

질	의	답	변
○ 도로 확장시 추모공원 진입로와 연결되어 있는지?		○ 추모공원 진입로와는 관계가 없으며, 지하철 공사로 인하여 시급성이 요구되고 있음.	
○ 도로 확장시 작동터널에 병목 현상이 가중되는데 이에 대한 대책은?		○ 춘의사거리에서 운동장 사거리까지는 50m도로로 되어있음 본도로가 확장되면 병목 현상을 해소 할 수 있으며, 인도를 확보 할 계획임.	

4. 토론요지

- 가. 찬성토론 : 없 음
- 나. 반대토론 : 없 음

5. 심사결과

- 찬성의견 채택

6. 소수의견의 요지

없음

7. 기타 필요한 사항

없음

8. 붙임서류 : 의견서 1부.

## 부천도시관리계획 변경결정에 대한 의견서

의안번호	128	안건명	부천도시관리계획 변경결정에 대한 의견(안)
제 출 자	부천시장	의 결 연월일	제137회 부천시의회 (정례회) 제4차 건설교통위원회 회의 (2007. 7. 13)

### 부천도시관리계획 변경결정에 대한 의견서

- 계남대로 구간내 부천종합운동장~서서울간 도로폭원 협소로 인한 교통 체증 해소 및 지역간 균형발전을 도모하고 주변 여유택지 개발사업 등 통행량 증가를 대비한 폭원 확장 계획으로써
- 도로용지로 편입됨에 따라 개발제한구역 우선해제 지역인 여윌지구단위계획에 의한 완충녹지, 도로, 어린이 공원과 특수학교의 부지면적이 조정되게 되며 원미근린공원, 체육공원의 변경 사항은 이미 결정된 공원면적에서 계남도로 면적을 제외하고자 하는 사항으로 타당한 도시관리계획으로 판단됨으로 찬성 의견을 채택함.

2007. 7. 13

부천시의회 건설교통위원회 위원장

# 부천시도시관리계획 변경결정에 대한 의견안

의안 번호	제128호
의결 년월일	2007. 7. 19 (제137회)

제출년월일 : 2007. 6. 29.

제 출 자 : 부 천 시 장

## □ 제안이유

- 부천시와 서서울간의 교통체증을 해소하고 지역간 균형발전을 위하고자 인천시계(삼산동)~서울시계(신월동) 구간을 연결하는 도로(계남큰길)를 개설 하였으나,
- 계남큰길 중 인천시(삼산동)~종합운동장 사거리 구간은 광로3류5호선(50m)으로 이용되고 있으나, 종합운동장 사거리~서울시(신월동) 구간은 대로3류5호선(25m)으로 도로 폭원 차이에 따른 교통체증으로 대로3류5호선의 확장이 요구됨에 따라,
- 지하철 7호선 연장사업 및 계남큰길(2단계) 확장공사와 병행하여 여월택지개발사업과 연접한 계남큰길(3단계) 확장공사를 시행하고자 동 도시관리계획의 결정(변경)을 입안하는 사안임.

## □ 주요골자

- 여월택지개발사업과 병행하여 종합운동장 사거리~작동 구간을 현재 대로3류5호선(폭 25m)에서 광로3류5호선(폭 38m~49.5m)으로 변경.
- 대로3류5호선의 확장에 따라 개발제한구역 우선해제 지역인 여월지구단위계획(완충녹지, 도로, 어린이공원) 변경.
- 대로3류5호선의 확장으로 도로와 중복되는 공원(원미근린공원, 체육공원) 축소.

□ 근거법령

- 「국토의 계획 및 이용에 관한 법률 제28조 제5항 및 같은법 시행령 제22조 제7항 제3호」

□ 부천시 도시관리계획 변경결정(안)

- 도시계획시설(도로) 결정(변경)조서

구분	규 모				기능	연 장 (m)	기 점	종 점	사용 형태	주요 경과지	최초 결정일	비고
	등급	류별	번호	폭원 (m)								
기정	대로	3	5	25~50	주간선 도로	7,000	시흥시 구역계	서울시 구역계	일반 도로	석왕사	건고 508 86.11.3	일부구간(300m) 폭원 25~50m
변경	대로	3	5	25	주간선 도로	4,790	시흥시 구역계	교통광장 8호	일반 도로	석왕사		
변경	광로	3	5	38~49.5	주간선 도로	2,210	교통광장 8호	서울시 구역계	일반 도로			
기정	대로	3	7	25	주간선 도로	4,431	17호 광장	중2-12	일반 도로		부고 27 '95.6.9	
변경	대로	3	7	25	주간선 도로	4,431	17호 광장	중2-12	일반 도로			교차로 부분 보도설치로 일부구간 확장 25~31.5m
기정	소로	3	700	6	국지 도로	423	대3-5	여월동 226-6도	일반 도로		경고 385 '04.12.27	여울지구
변경	소로	3	700	6	국지 도로	410	광3-5	여월동 226-6도	일반 도로			
기정	소로	3	701	6	국지 도로	313	대3-5	춘의동 산33-2입	일반 도로		경고 385 '04.12.27	여울지구
변경	소로	3	701	6	국지 도로	311.5	광3-5	춘의동 산33-2입	일반 도로			
기정	소로	3	704	4	국지 도로	36	대3-5	여월동 243-4대	일반 도로		경고 385 '04.12.27	여울지구
변경	소로	3	704	4	국지 도로	23	광3-5	여월동 243-4대	일반 도로			

※ 부천 여월택지개발사업 지구내 중로2-59호선, 소로3-5호선은 여월택지개발사업 실시계획 변경승인으로 처리 할 계획임(현재 주택공사와 협의 중)



○ 도시계획시설(완충녹지) 결정(변경)조서

구분	도면표시번호	시설명	시설의세분	위 치	면 적(m <sup>2</sup> )			최 초 결정일	비고
					기정	변경	변경후		
폐지	50	녹지	완충녹지	여월동 163-4 일원	1,016	감) 1,016	0	경고 385 '04.12.27	여울지구
폐지	51	녹지	완충녹지	여월동 245 일원	336	감) 336	0	경고 385 '04.12.27	여울지구

○ 도시계획시설(공원) 결정(변경)조서

구분	도면표시번호	시설명	시설의세분	위 치	면 적(m <sup>2</sup> )			최 초 결정일	비고
					기정	변경	변경후		
변경	5	원미 근린공원	근린공원	원미, 춘의, 여월, 역곡, 소사동 각 일부	1,800,600	감) 5,902	1,794,698	경고 81 ('95.3.27)	
변경	22	체육공원	체육공원	오정구 여월, 춘의동일대	633,350	감) 30,965	602,385	경고 81 ('95.3.27)	
변경	114	공원	어린이공원	여월동 243-7대	661	감) 39	622	경고 385 ('04.12.27)	여울 지구

○ 도시계획시설(학교) 결정(변경)조서

구분	도면표시번호	시설명	시설의세분	위 치	면 적(m <sup>2</sup> )			최 초 결정일	비고
					기정	변경	변경후		
변경	-	학교	특수학교	부천시 원미구 춘의동 258 일원	12,667	감) 526	12,141	부고'01-18 (2001.3.28)	

□ 참고사항(도로과 추진경위)

- 2006. 04. 25 : 실시설계용역 착수
- 2006. 10. 30 : 1차 용역중간보고
- 2007. 01. 16 : 2차 용역중간보고
- 2007. 06. 13 : 도시관리계획 결정(변경) 신청

□ 사업비 투자계획

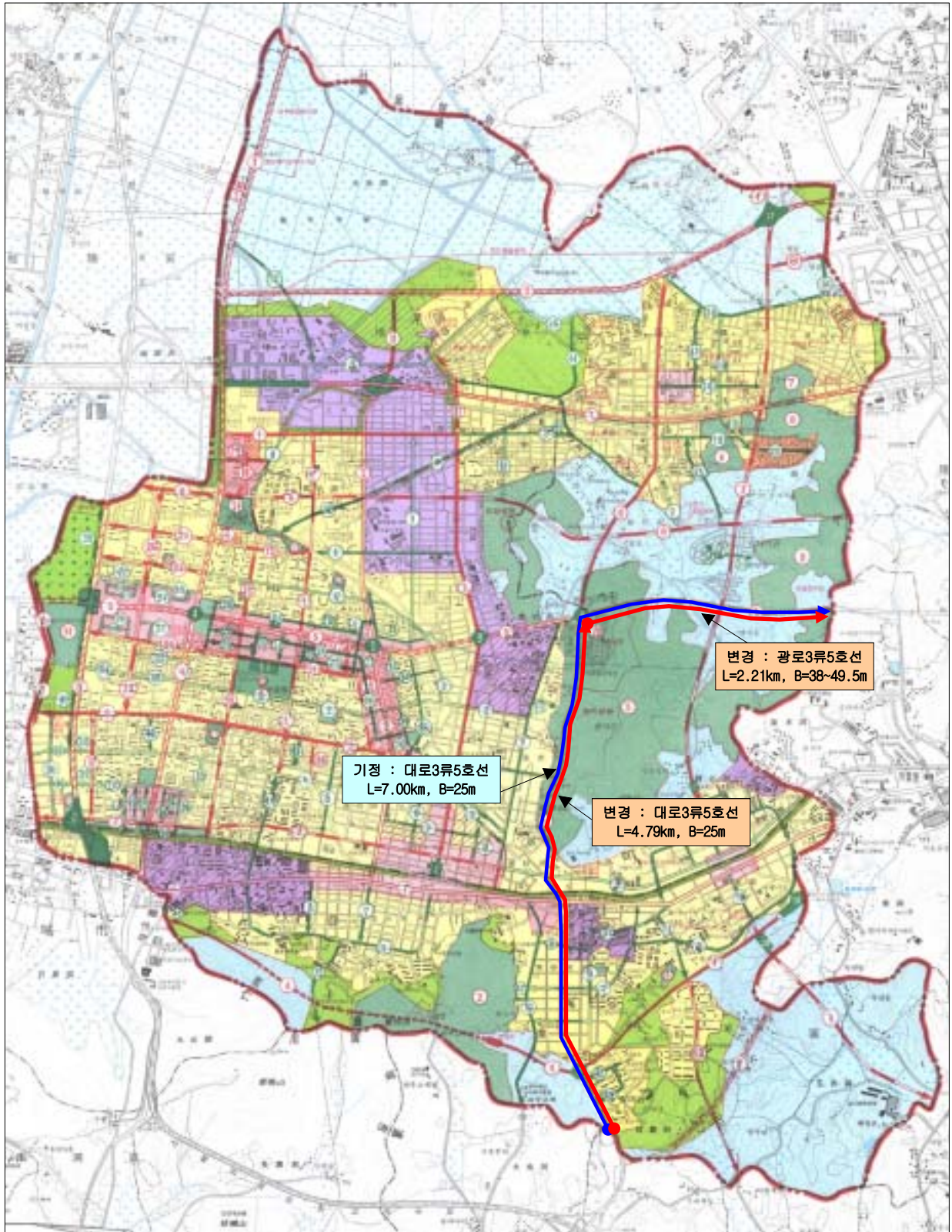
(단위 : 억원)

구분	계	기투자	2007	2008	2009	2010	비고
계	250	3.5		93	74	79.5	
국비	30			10	10	10	
도비	20			5	5	10	
시비	180	3.5		58	59	59.5	
기타(주공)	20			20			

□ 기대효과

- 부천시와 서서울간의 교통체증 해소 및 지역간 균형발전
- 각종 개발사업에 따른 통행량 증가 대비
- 신·구도시간 지역 균형발전 도모

□ 위치도



□ 위성영상

