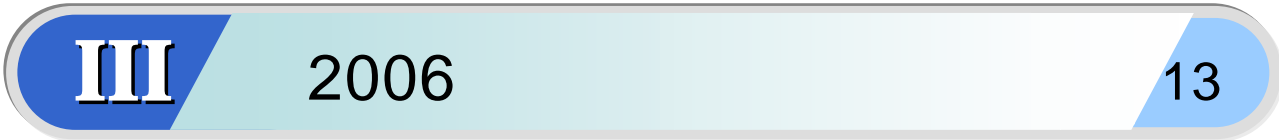
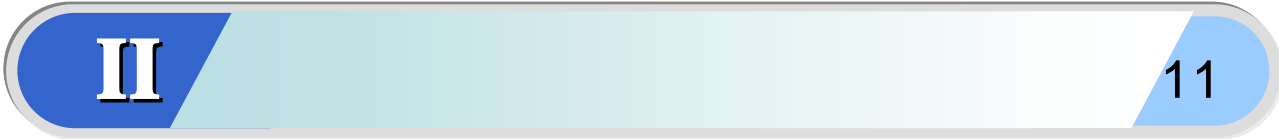
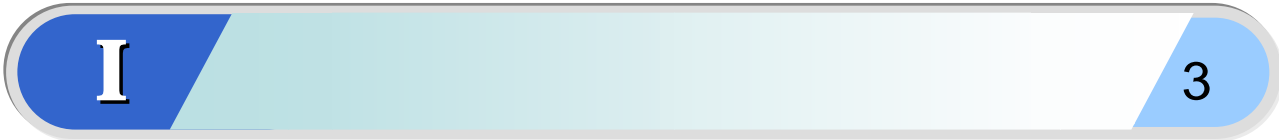
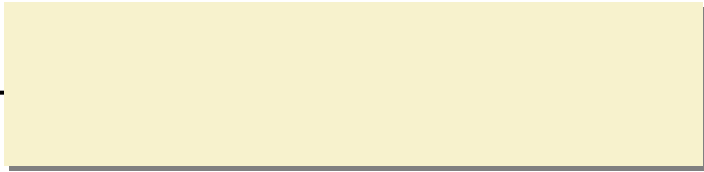


2006. 7. 19 (수) ~ 7. 27 (목)  
제129회 부천시의회 (임시회)



2006

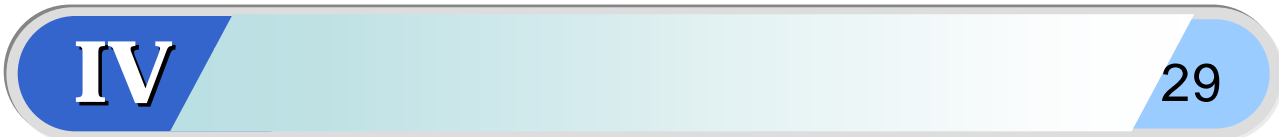
**[재]부천만화정보센터**  
Bucheon Cartoon Information Center



1.

2.

3.



1.



1.

2.

3.

4.

5.

6.

7.

1.

출판만화  
진흥을  
통한

■ 한국만화산업의 발전

만화예술  
진흥을  
통한

■ 만화문화의 저변확대

만화중흥을  
통한

■ 문화도시 부천의 이미지 제고

2.

○ 1998. 12. 04

- 2001. 01. 01 사단법인화

- 2006. 03. 29 재단법인화



### 3.

#### ○ 1998년도

- 1998. 12. 04 부천만화정보센터 설립  
(복사골문화센터 내)

#### ○ 1999년도

- 1999. 05. 04 부천만화정보센터 이전 개관  
(도당동 북부도서관)
- 1999. 09. 01 창작지원실 개관

#### ○ 2000년도

- 2000. 02. 04 만화도서관 개관
- 2000. 06. 10 전국학생만화공모전 시작
- 2000. 12. 22 만화규장각사업 개시

#### ○ 2001년도

- 2001. 01. 01 사단법인 부천만화정보센터 출범
- 2001. 10. 12 한국만화박물관 개관
- 2001. 10. 12 만화영상산업 박람회 개최

#### ○ 2002년도

- 2002. 10. 02 부천만화축제를  
국제코믹북페어로 전환

#### ○ 2003년도

- 2003. 03. 03 만화산업지원관 위탁운영 개시
- 2003. 10. 28 사무국 부천종합운동장 이전

#### ○ 2004년도

- 2004. 01. 09 제2기 임원 구성 (이사장 : 이두호)
- 2004. 05. 04 주부만화예술대학 강좌 개설

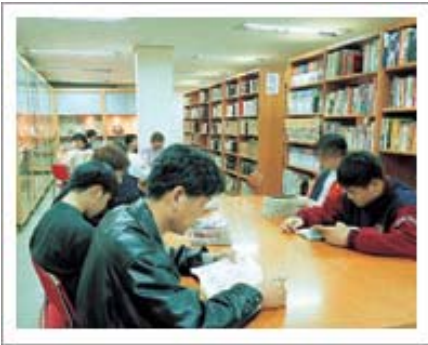
#### ○ 2005년도

- 2005. 01. 15 ACA (전국아마추어 만화동아리연합)  
사무실 부천개소
- 2005. 09. 05 제1회 부천만화스토리공모전  
수상작 선정
- 2005. 09. 30 제7차 세계만화가대회 개최  
(사무국 부천 유치)
- 2005. 12. 15 여성만화가협회 사무실 부천 유치

#### ○ 2006년도

- 2006. 01. 27 프랑스 국립만화이미지센터(CNBDI)  
교류협정서(MOU) 체결
- 2006. 02. 14 국제만화가대회(ICC) 사무국 개소
- 2006. 04. 14 재단법인 제1기 임원구성 (이사장: 이두호)

# 4.



- 위치 : 부천시 원미구 도당동 132 (북부도서관 3층)
- 시설 : 일반열람실, 영상열람실, 아동열람실, 자료정리실, 보존실, 만화인사랑방
- 면적 : 965㎡ (292평)

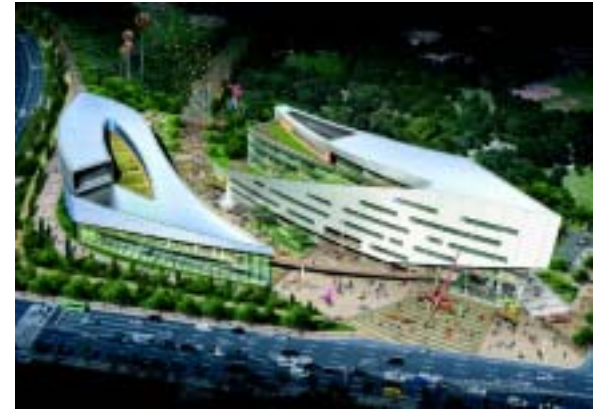


- 위치 : 부천시 원미구 춘의동 8 (부천종합운동장 1층)
- 시설 : 자료관 / 전시관 / 상영관 열람실 / 체험교육실 판매숍 / 보존서고 / 사무국
- 면적 : 박물관 1,633㎡ (495평) 사무국 219㎡ (66평)



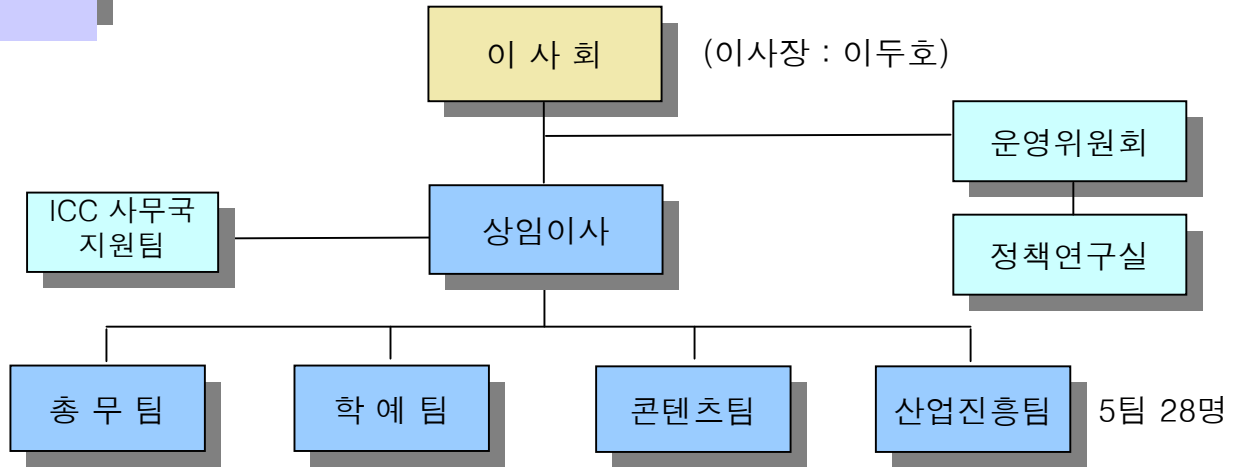
- 위치 : 부천시 원미구 원미동 87-2번지 (원미구청 앞)
- 시설 : 창작지원실 만화관련기업지원실 만화교육실, 비즈니스상담실
- 면적 : 2,780㎡ (841평)

(가 )



위 치 : 부천시 원미구 상동 529-2번지 (영상문화단지內)  
 사업규모 : 부지면적 5,370평/ 연면적 7,000평

# 5.



구분	계	정규직원					계약직	고용직
		소계	상임이사 (1급)	팀장 (2급)	일반직원			
					3급	4급		
정원	28	21	1	4	5	11	1	6
현원	27	20	1	4	-	15	1	6

## 6.

(단위 : 천원)

연도별	계	국비	도비	시비	자부담
계	13,407,992	2,694,500	1,185,788	8,596,423	931,281
1999년도	881,739	-	-	881,739	-
2000년도	1,106,455	20,000	285,788	800,667	-
2001년도	1,733,950	664,500	-	1,035,450	34,000
2002년도	1,600,561	410,000	200,000	827,908	162,653
2003년도	1,698,639	400,000	200,000	934,011	164,628
2004년도	1,725,654	400,000	100,000	1,075,654	150,000
2005년도	2,305,497	400,000	200,000	1,495,497	210,000
2006년도	2,355,497	400,000	200,000	1,545,497	210,000



# 7.

(2006. 6. 30. 현재)

## ○ 이용실적

(단위 : 명/ 2005. 10. 31)

일평균 이용인원	전체 이용인원	일반열람실	아동열람실	전문자료실	영상열람실
238	77,218	33,103	28,474	4,493	11,148

## ○ 보유도서현황

(단위 : 권)

합계	국내자료				해외자료			
	소계	만화도서	만화자료	영상자료	소계	만화도서	만화자료	영상자료
189,711	179,408	159,057	17,344	3,007	10,303	7,750	2,341	212

## ○ 관람실적

(단위 : 명/ 2005. 12. 31)

일평균 관람인원	전체 관람인원	어린이	중·고생	대학생 일반인	가족동반	무료관람
418	129,507	75,018	7,037	8,432	29,416	9,604

○ 관람수익

(단위 : 천원 / 2005. 12. 31)

일평균 관람수익	전체 관람수익	어린이	중·고생	대학생 일반인	가족동반
505	156,576	78,020	11,309	23,386	43,861

○ 희귀자료 보유현황

합 계	만화원화	희귀도서	기타 작가소장품 등
4,704점	407점	3,996점	301점



합 계	창작지원실	입주기업체
24개팀(사) 113명	13개팀 45명	11개사 68명

II.



- 1.
- 2.

# 1.

- 세계지향의 문화도시 (국제적 만화문화산업 중심기지 육성)

# 2.

## 1)

- 만화문화의 교육적, 예술적, 산업적 가치 진작과 대중적 참여 활성화 도모  
▷ 부천국제만화축제/ 전국학생만화공모전/ 만화기획전시

## 2)

- 만화 인프라의 완성도와 활용성 증대를 통한 만화문화산업 발전의 기반 조성  
▷ 만화박물관/ 만화도서관/ 만화규장각/ 만화아카데미/ ICC사무국(본부) 운영

## 3)

- 창작역량 강화와 연관산업 활성화를 통한 만화콘텐츠산업의 대외 경쟁력 제고  
▷ 창작지원사업/ 출판지원사업/ 프로모션사업/ 기업지원사업

. 2006.



1. - 3
2. - 5
3. - 4

# 1.

## 목 표

만화의 문화예술적, 교육적 가치 진작과 대중적 참여 활성화 도모

## 주요업무

- 1-1. 부천국제만화축제
- 1-2. 전국학생만화공모전
- 1-3. 만화기획전시

## 기대효과

수준 높은 만화문화를 향유할 수 있는 다양한 기회를 제공함으로써 만화문화를 선도하는 부천의 입지를 공고히 함

## 1-1.

### 출판만화를 중심으로 한 특화된 산업전 지향

- 행사명 : 제9회 부천국제만화축제
- 시 기 : 2006. 8. 17 ~ 20 (4일간)
- 장 소 : 복사골문화센터 일원
- 사업비 : 200백만원

- 국제코믹북페어 - 국내만화관(60개업체), 해외만화관(15개국 60개업체)
- 출판만화견본시(BPP) - 작가와 출판사간 저작권 거래의 장 실현 (희망출판사와 작가 전수)
- 기획전시 : BICOF 작가전, 해외만화특별전, 핸드프린팅전 등 다양한 문화의 소개
- 참여행사 : ACA(전국만화동아리연합) 페스티벌, 만화체험관, 공연 및 애니상영, 거리만화전, 코스튬플레이대전, 시민만화잔치 등 대중적 참여가 가능한 다채로운 체험행사로 구성

- 국제코믹북페어 국내외 출판사 참여 유치 : 13개국 45개 출판사 (6. 30. 현재)
- 출판만화견본시(BPP) 유치 : 작가 28명, 업체 12개사 (6. 30. 현재)
  - “만화출판인의 밤” 개최 (국내외 참가자 비즈니스장 제공)
- 해외수출만화전, 강폴만화전, 세계만화그림책전 등 6개 전시
- 작가 토크쇼, 작가 사인회, 코스프레 경연대회, 만화 골든벨, 게릴라 이벤트, 그림책 만들기, 애니메이션상영 등의 풍성한 시민참여와 관람행사 진행

- 출판만화 중심의 특화된 축제를 통해 한국만화산업 발전을 견인

## 1-2.

### 국내 최고 권위의 학생만화공모전 위상 강화와 만화인재 발굴

- 사업기간 : 2006년 1월 ~ 6월
- 대 상 : 전국 초. 중. 고 재학생 및 동등 학력자
- 부 문 : 이야기만화, 카툰 (2개 부문)
- 사 업 비 : 27백만원

- 예선 작품공모(2월), 접수/ 1·2차 심사 (4월),  
본선 실기대회(5월)/ 시상식 및 수상작 전시회(6월)
- 시상내역 및 인원 : 총85명 (대상, 각 부문별 금상 1명, 은상 1명, 동상 2명, 입선 10명)
- 수상자 입학 특전 부여 - 한국예술종합대, 세종대, 상명대, 청강대, 한국애니고 등

- 공고 (2. 9), 작품접수 (4. 6 ~ 4. 18), 1차예심 (4.26), 2차예심 (5. 3), 본선대회 (5. 14)  
시상 및 수상작 전시 (6. 3)
- 참가인원 : 1,348명 (2004년 : 748명, 2005년 : 1,246명)/ 매년 참가자와 작품의 수준 향상
- 수상자 : 대상(문광부장관상) 서울예술고등학교 2년 한지원외 86명

- 만화에 대한 창작욕구 고취 및 만화지망생 발굴의 등용문으로서 위상 제고
- 미래 부천 공모전 출신 우수작가군 형성, 한국만화 발전에 기여



## 1-3.

## 만화문화의 가치 진작과 대중적 참여 확산

- 기획전시 : 특별기획전 1회, 박물관기획전 3회
- 소재만화갤러리 년중 전시 - 순회전, 강좌수료작품전, 대관 등
- 사업비 : 52백만원

- 특별기획전 : 한국만화의 거장 故 고우영의 일주기 기념 전  
- 시기 : 4월 - 장소 : 서울 (한국일보사 갤러리)/ 부천 (한국만화박물관)
- 박물관기획전 : 박물관 소장품전 - 한국만화 "보물섬" 전 (3월)  
신진작가 전 - 2000년대의 신진작가전, 독립·실험적인 작가들을 조명 (9월)  
만화와 새로운 경향전 - 만화설치전(12월)
- 소재만화갤러리 년중 전시 - 만화전용갤러리로 활용 (만화관련 전시 대관 및 유치)

- 고우영 추모전 "나의 인생, 나의 만화" 개최  
- 1차 4.24~4.30 (한국일보사 갤러리, 서울)/ 2차 5.4~8.27 (한국만화박물관, 부천)  
- 4.21 전시 오프닝에 만화가 등 400여명 참석, 한국 만화문화의 선도와 가치 진작에 기여
- 한국 만화 '보물섬' 탐험전 : 3. 24 ~ 4. 30 (한국만화박물관)
- 소재만화갤러리 상설전시 - 웰컴투 주부예술대학(3기) 작품전 외 5회  
- 지역내 특색 있는 만화문화 공간 조성 및 유희공간 활용

- 전문적인 기획과 체계적인 연구를 통해 우리만화의 주요 작가 및 작품을 재조명하여 만화문화의 위상 강화
- 시의 적절한 주제 선정과 이슈를 발굴하여 방송 및 언론 홍보를 통한 박물관의 홍보 효과 극대화

## 2.

### 목 표

만화인프라의 완성도와 활용성 증대를 통한 만화문화산업발전의 기반 조성

### 주요업무

- 2-1. 만화박물관
- 2-2. 만화도서관
- 2-3. 만화규장각
- 2-4. 만화아카데미
- 2-5. 국제만화가대회(ICC) 사무국(본부) 운영

### 기대효과

만화문화 유산의 보존과 만화관련 자료 및 정보의 보고로서 독보적인 위상을 확립하고, 만화작가 및 기업의 원활한 창작과 사업활동에 기여

## 2-1.

### 만화의 문화유산적 가치를 보존하는 자랑스런 문화공간 조성

- 위 치 : 부천시 원미구 춘의동 8번지 (부천종합운동장內) • 시설면적 : 1,633㎡ (495평)
- 주요시설 : 자료관, 기획전시관, 상영관, 열람실, 체험교육실, 판매숍, 보존서고, 회의실 등
- 사 업 비 : 249백만원

- 소중한 만화문화 유산의 지속적인 수집, 보존 활동 전개 : 연간 300점 이상 확보
- 시대를 대표하는 원로만화가의 영상·녹취 기록사업 : 3인 선정
  - 한국만화사의 기록자료로 영구 보존 및 활용
- 박물관 체험교육 : 연간 14,120명 참여 (박물관 체험교육/ 방학학교/ 어린이날 만화잔치)
- 박물관 운영 외부인력 활용 확대 : 연간 54명 (인턴, 카툰티쳐, 사회봉사자 등 활용)
- 관람객 유치 마케팅 활동 강화 : 연간 13만명 유치 목표
  - 관람객 유치 마케팅 제휴 : 경인랜드(주), 아인스월드, 늘푸른이벤트, 현대오일뱅크

- 희귀자료 수집 : 520점 (총 4,704점), 박물관 체험 교육 : 6개 프로그램 4,160명, 박물관 방학학교 운영 : 1회 45명, 어린이날 만화장치 행사 : 2개소 14개 프로그램 약 5,000명 참가
- 박물관 운영 외부 보조인력 활용 : 카툰티쳐 (노인봉사대) 20명 (1일 4명 교대), 인턴 11, 12기 7명, 사회봉사자 6명
- 관람 인원 : 46,077명 (일평균 301명) (※ 2001.10월 개관 이후 총 557,979명 관람 )

- 만화의 문화적, 역사적, 교육적 가치 증대는 물론 유익하고 재미있는 만화체험교육장 실현
- 사라져 가는 만화관련 희귀자료를 수집, 보존, 전시함으로써 소중한 문화유산으로 계승

## 2-2.

### 국내 최대규모의 만화도서 및 관련자료를 보유한 만화전문도서관 구축

- 위 치 : 부천시 원미구 도당동 132번지 (북부도서관內 3층) • 시설면적 : 965.3㎡ (292평)
- 주요시설 : 일반열람실, 전문자료실, 어린이열람실, 영상열람실, 정기간행물실, 세미나실 등
- 사 업 비 : 50백만원

- 현물자료 확충 : 연간 20,000권 (국내외 만화도서, 이론서, 논문, 영상자료, 해외자료 등 구입)
- 만화도서관 열람실 운영 : 연간 9만명 이용
- 구축자료의 전산화 100% → 도서검색서비스 제공
- 『찾아가는 만화도서관』 운영 지속 확대 : 연간 4개소 확충 ※ 2005년 현재 15관 설치 운영
- 만화관련자료 기증운동 전개 : 연간 10,000권 (한국간행물 윤리위원회, 문화관광부, 개인소장자 등)  
※ 연간 30백만원 예산 절감효과 거양
- 만화도서관 소장자료집 발행 : 매년 1권 발간  
※ 만화도서관 자료 활용 가이드북 : 2001 ~ 2005년 5권 발행

- 현물자료 구축 3,969권 (총187,711권), 열람인원 28,664명 (일평균 218명), 찾아가는 만화도서관 1개관 설치 (총16개관 운영), 기증자료 수집 2회 9,337권 (문광부, 한국간행물윤리위원회)
- 만화도서관 시설재배치 및 열람실 확충 : 3. 1(일자), 열람공간 20평, 자료보존실 30평 확충  
- 부족한 자료 보존공간 확충 및 열람실 환경 개선

- 지속적인 자료구축과 활용성 증대를 통해 국내 최대규모의 만화 전문도서관의 기능과 역할 수행

## 2-3.

### 국내 최고 수준의 온라인 만화종합DB 구축과 정보서비스 제공

- 사업기간 : 2000. 12 ~ 연간 지속사업
- 사업영역 : 만화현물자료구축 → 만화DB구축 → 인터넷정보서비스 → 자료생산 및 보급
- 사업비 : 360백만원

- 국내 최고 최대의 만화정보 포털사이트(<http://www.kcomics.net>) 운영
  - 만화관련 정보서비스 사이트 점유율 1위 유지
- 국내외 만화자료의 수집·보존을 통한 만화자료 아카이브 구축
- 연구·학술·산업·정책에 필요한 만화자료종합DB 구축 (년 11,000건/ 총 103,377건)
- 만화자료와 만화DB를 가공한 만화계 참고자료 및 통계자료 생산 확대
  - ※ 희귀만화 복간/ 학술지/ 만화산업통계연감 - 3편 발행
- 쇼핑몰 구축을 위한 정지작업 완비
- 웹진발행 (비평지 1종/ 온라인 만화웹진 창간 1종)

- 국내 만화정보 사이트 점유율 1위 유지 (50.81%)
- 국내 최대의 만화DB 구축 - 총108,516건, 웹진 발행 4회 (총40회)
- 만화쇼핑몰 구축 준비를 위한 사전협의회 3회 운영
  - 만화정보검색에서 상품구매까지의 원스톱 서비스 체계확보를 위한 중장기 준비사항 마련
- 만화규장각 외국어 사이트 개편 : 영어, 일어, 중국어 인터넷 서비스 (7월 10일)
  - 국제 만화가 대회 (ICC) 사무국 운영과 함께 “만화도시 부천” 의 세계 브랜드화 지향

- 만화산업 성장의 기반이 되는 핵심 만화자료 및 DB의 보유와 배급
- 만화종합DB를 생산, 유통, 배포하는 기능을 수행하는 국내 최대의 인터넷 만화종합사이트 운영

## 2-4.

### 출판만화중심의 특화된 아카데미 운영으로 만화인재 양성의 산실

- 사업기간 : 2006. 1. ~ 2006. 12.
- 사업내용 : 전문/특별강좌, 청소년 강좌, 만화동아리 지원
- 사업비 : 51백만원

- 전문/특별강좌 : 3개 강좌 110명
  - 만화출판기획자 과정 : 2회 40명 → 만화출판 전문인력 양성
  - 만화교사 교양강좌 : 1회 30명 → 만화지도교사 재교육
  - 주부만화예술대학 : 2회 40명 → 주부 잠재능력 개발, 작가로 육성
- 청소년 강좌 : 3개 강좌 370명
  - 주말만화교실/ 방학특강 신나는 만화교실/ CA교실
- 전국아마추어 만화동아리연합 (ACA) 및 부천관내 만화 동아리 지원
  - 회지 발간, 전시회 참가지원 (7개교), 만화축제 ACA 페스티벌 개최 지원

- (전문/특별강좌) 만화지도교사 세미나 1회 30명, 주부예술대학 1회 11명
- (청소년 강좌) 주말 만화교실 1회 39명(4개월간), 제 12회 방학특강 신나는 만화교실 1회 56명, CA 특기적성교육 지원 9개교 237명
- 만화동아리 지원 : 관내 10개단체 지원 및 ACA(전국만화동아리연합) 사무실 제공

- 만화계에 우수한 전문인력을 공급하고 청소년의 만화교육 욕구 충족 및 만화문화 확산에 기여

- 설치시기 : 2006. 1월 중
- 주요사업내용
  - 상임위원회 회의 개최
  - 국제만화가대회(ICC) 관련 자료 수집, 정리 및 연락업무

- 설치장소 : 부천만화정보센터內
- 사업비 : 80백만원

- ICC 사무국 조직구성 및 인력(2명) 채용 : 2006. 1월
- 상임위원회 회의 개최 : 2006. 8월 (5개국 : 한국, 일본, 중국, 대만, 홍콩)
  - ICC 주요사안 협의 및 결정
- ICC 사무국 운영
  - ICC 주요사안에 대한 사전 의견 교환 / - ICC 관련 자료의 수집 및 정리
  - DB구축, 회원국간 네트워크 구축, 홈페이지 운영 / - 각국 만화관련 행사 및 정보 수집 제공 등
- 국제교류 확대
  - 프랑스 앙굴렘 CNBDI 교류협력사업 추진

- ICC 사무국 조성 10평 (센터 내), 인력채용 2명 (각 2개국어 가능 : 영어, 불어, 중국어, 일어)
- ICC 홈페이지 구축 (7월중), ICC 한국위원회 구성 (13명), 해외 25개국 19단체 141명의 작가 DB 구축
- ICC 상임위원회 (5개국 대표) 회의 개최 : 8. 18 예정 (부천국제만화축제 기간중)
- 프랑스 CNBDI(프랑스 국립만화이미지 센터)와의 교류협정(MOU) 체결 : 1. 27

- 부천이 세계만화문화 교류를 선도하는 도시로 입지를 확고히 함

# 3.

## 목 표

창작역량 강화와 연관산업 활성화를 통한 만화콘텐츠산업의 대외 경쟁력 제고

## 주요업무

- 3-1. 창작지원사업
- 3-2. 출판지원사업
- 3-3. 프로모션사업
- 3-4. 기업지원사업

## 기대효과

우수 작가 및 기업의 유치와 효율적인 지원책으로 만화문화산업을 선도하는 부천의 이미지 고양



### 3-1.

## 만화창작 환경 개선으로 작가들의 창작의욕 고취 및 부천연고 작가군 형성

- 만화 창작환경 조성을 통한 우수 부천 작가군 형성 : 창작 지원실 운영
- 한해 만화계를 결산하는 우수만화 선정 : 제3회 부천만화상 시상
- 우수 만화스토리 작가 발굴 : 제2회 부천만화스토리공모전
- 사 업 비 : 63백만원

- 창작지원실 운영 (만화산업지원관 內)
  - 137평, 14개실 44명 입주/ 공용장비 지원, 창작공간 제공
  - 입주작가 소개 팸플릿 제작 → 출판사 등 배부
- 제3회 부천만화상 시상
  - 시상부문 : 대상, 일반만화상, 청소년만화상, 어린이만화상, 카툰상, 기획부문 특별상 (6개 부문)
  - 추진일정 : 선정위원회 개최(4월), 신청공고(4월), 홍보(4~7월), 접수(8월), 1·2차 심사(8월), 결과발표(9월), 시상(10월)
- 제2회 부천만화스토리공모전
  - 시 상 : 최우수상(1편), 우수상(2편)
  - 추진일정 : 선정위원회 개최(3월), 신청공고(4월), 홍보(4~7월), 접수(8월), 1·2차 심사(8월), 결과발표(9월), 시상(10월), 출판사공모(10월), 작화 작가선정(10월), 출판(익년 1월)

- 창작지원실 운영 : 총 17실 63명 (매년 실적 평가 우수작가 교체)
  - 4개팀 17명 교체 (6. 19) : 장진영 (우만연 회장), 최규석 (습지생태보고서 작가) 등
- 제 3회 부천만화상 시상 : 공고 / 접수 7. 3 ~ 14 / 선정 8. 1 / 시상 8. 17
- 제 2회 부천만화스토리 공모전 : 공고 4. 26 / 접수 7. 18 ~ 28 / 선정 8. 10 / 시상 8. 17

- 만화작가들의 부천 입주 및 만화창작 환경의 조성을 통한 부천연고 우수작가군 형성
- 작품성 및 상품성 있는 만화스토리의 발굴로 경쟁력 있는 만화상품화 토대 마련

## 3-2.

### 작가들의 창작의욕 고취와 우수 신진작가 발굴

- 아마추어 동인 및 신인들의 작품발표기회 제공 : 우수만화동인지 출판
- 아동 및 가족 만화 창작 분위기 확산 : 아동만화계간지 “콩나무” 출판
- 사업비 : 154백만원

- 우수만화동인지 출판지원
  - 아마추어 만화동인들의 작품집 공모 및 출판지원 : 3편
  - 3차에 걸친 단계별 지원과 심사를 통한 참여의 폭 확대
  - 추진일정 : 공고(2월), 접수 및 1차 선정(3월), 2차 선정(5월), 3차 선정(7월), 출판(9월)
- 아동만화 잡지 “콩나무” 출판
  - 사라져 가는 아동, 가족만화 부활계기 조성
  - 작가들의 작품 발표기회 제공 및 신규(잠재) 독자군 형성
  - 상반기 계간발행(3,000부)/ 하반기부터 월간발행 (매회 10,000부 발행)

- 우수만화동인지 출판지원 : 15개 동인 접수 (3. 25) / 1차 7개 동인 선정 (4. 27) /  
2차 4개 동인 선정 (6. 9) /3차 선정 동인지 출판 (8. 10 예정)
- 아동만화 잡지 “콩나무” 발간 : 상반기 1회 발간 (3,500부) / 하반기 월간 전환 (10,000부)

- 만화 창작에 대한 동기 부여를 통한 만화작가들의 창작의욕 고취
- 작품성 및 상업적 가능성 있는 우수 작가와 작품의 발굴로 만화 출판의 활성화 도모

- 우리 만화산업의 해외진출 모색 - 프랑스 앙굴렘 만화축제, 샌디에이고 코미콘 박람회 참가
- 만화 저작권 거래시장 조성 - 온/ 오프라인 BPP (출판만화견본시)
- 온라인 만화 잡지 발행 (만화전용 뷰어, 유료시스템 구축 등)
- 사 업 비 : 202백만원

- 해외시장 개척을 위한 축제 및 박람회 참가
  - 프랑스 앙굴렘 만화축제 참가 : 2007년 1월/ - 미국 샌디에이고 코미콘 박람회 참가 : 7월경
  - ※ 부천홍보관 운영, 우수작품 및 작가 프로모션, 우수 작가 및 업체 마케팅 지원, 해외시장 정보 수집
- BPP (출판만화견본시장 조성) - 우수 작가와 출판사, 기획사를 연결해 주는 매니지먼트 사업
  - 온라인 : 만화규장각사이트내 운영 (년중)/ - 오프라인 : SICAF (8월), BICOF(10월) - 년2회 개최
- 온라인 만화 잡지 발행(창간) : 8월중
  - 사라져가는 오프라인 잡지시장의 온라인 부활 모색
  - 신작품의 발표 공간 확대와 유료화를 통한 점진적 수익모델 창출

- 프랑스 앙굴렘 만화축제 부천홍보관 운영 : 1. 26 ~ 1. 29
  - 프랑스 CNBDI (국립만화이미지센터) 교류 협정 체결/ 유럽 권역 4개국 21개 출판사 초청간담회 개최
  - 프랑스 최대 출판사 Casterman 한국소재 단편 모음집 10월 출판 성과 (한국과 프랑스작가 각 6인 참여) 외 15건의 출판 상담 진행
- BPP (출판 만화 견본시장 조성) : 온라인 상담 및 거래 20건, 8월 부천국제만화축제 BPP 개최 예정
- 온라인 창작만화 서비스 : 11월초 오픈 (향후 유료화)

- 부천만화정보센터가 해외 SHOW ROOM 역할을 함으로서 작가 및 업체의 진출을 용이케 하여 만화도시 부천의 위상 강화, 실질적인 비즈니스의 지원 역할 수행.
- 만화창작에서 온라인 유통과 오프라인 만화제작 및 유통에 이르는 디지털 창작 환경의 조성으로 만화의 미래 대비

### 3-4.

## 우수 만화관련 기업 부천 유치 및 지원으로 만화산업의 메카로 발전

- 만화산업지원관 운영
  - 위 치 : 부천시 원미구 원미동 87-2      - 시설면적 : 2,338㎡ (708평)
  - 입주업체 : 12개사 62명 (작가 14개실 44명)
- 입주업체 지원사업
  - 입주공간 저가 임대, 공용장비 지원 (7종 13점), 비즈니스 상담실 운영 (27평)
  - 홍보 및 마케팅 지원

- 지원관내 우수업체 유치
  - 신규업체 입주 공고 (3월), 심사 및 업체 선정 (5월)
- 지원관 입주업체 홍보 및 마케팅 지원
  - 입주업체 홍보팸플렛 제작 및 배부 : 1회/ - 해외 전시 및 박람회 마케팅지원 : 2회
  - 입주 작가 및 업체간 연계 사업프로젝트 추진

- 우수 만화 출판사 2개사 지원관 유치 (6. 19) : 총 10개업체 입주 지원
- 입주 업체 및 작가 홍보 팸플렛 제작중 (국내외 배부, 마케팅 지원)
- 해외 박람회 홍보 : 1회 (1월: 프랑스 앙굴렘)
- 입주 작가와 업체를 연계한 클러스터 추진 : 1건

- 우수 만화관련 업체의 부천 유치로 만화도시 이미지 제고
- 기업 활동 지원으로 만화산업 활성화 도모

IV.



2006년도 사업을 통해 저희 부천만화정보센터는

수준높은 만화문화의  
바탕위에

독보적인 만화인프라의  
완성도를 높여

만화문화산업의 메카로  
위상을 확고히 함

이에 덧붙여,

국제만화가대회 사무국(본부)  
운영의 정상화

국제적 만화문화산업의 중심기지로 발전해 나갈 것임