

2010. 7. 21.(수) ~ 7. 28.(수)  
제163회 부천시의회(임시회)

## 주요 업무 보고

### 기획재정위원회

- 총 무 과
- 세 무 1 과
- 세 무 2 과

원 미 구



# 보 고 순 서

○ 총 무 과	_____	3
○ 세 무 1 과	_____	13
○ 세 무 2 과	_____	21



# 총 무 과

□ 일반현황 \_\_\_\_\_ 5

□ 2010. 주요업무보고

○ 구민과의 소통을 통한 참여행정 구현 \_\_\_\_\_ 7

○ 예산의 적정한 집행으로 재정건전성 확보 \_\_\_\_\_ 8

○ 친환경 청사 조성 \_\_\_\_\_ 9

○ 洞 주민센터 시설물 등의 효율적 관리 \_\_\_\_\_ 10

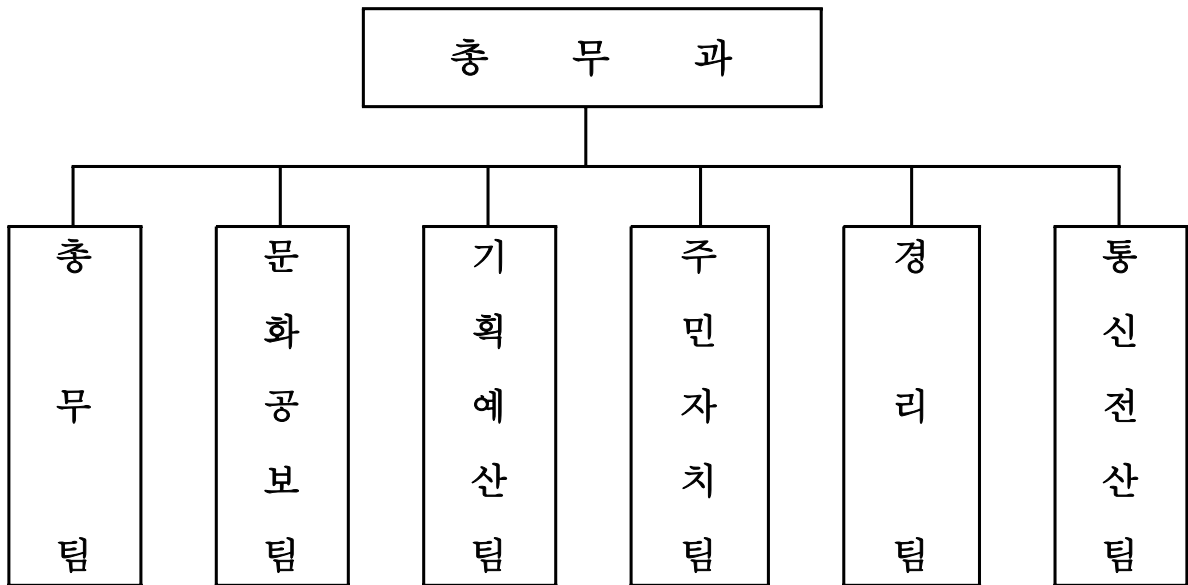
○ 문화산업의 건전한 육성과 지역문화 활성화 \_\_\_\_\_ 11



# 일 반 현 황

(2010. 6.30. 현재)

□ 조 직 : 6개 팀



□ 인 원 : 42명(현원 : 41명)

(단위 : 명)

구 분	계	4급	5급	6급	7급	8급	9급	기능직
정 원	42	1	1	6	11	6	3	14
현 원	41	1	1	6	11	6	2	14
총 무 팀	9	1	1	1	3	1		2
문 화 공 보 팀	5			1	2		1	1
기 획 예 산 팀	5			1	3	1		
주 민 자 치 팀	4			1	2	1		
경 리 팀	15			1	1	2		11
통 신 전 산 팀	3			1		1	1	

※ 결원(1명) : 행정9급

□ 행정조직 및 공무원 현황

(단위:명)

행정조직		공무원 현황								
		계			일반직			기능직		
과(팀)	동	정원	현원	과·결원	정원	현원	과·결원	정원	현원	과·결원
7과 (37팀)	20개동	413	397	-16	387	372	-15	26	25	-1

□ 통·반장 현황

(단위:명)

통·반(조례상)		통·반장 현황				비고
통	반	통장		반장		
		현원	결원	현원	결원	
348	2,423	336	12	1,696	727	

□ 체육시설업 현황

(단위:개소)

계	종합 체육시설	체육 도장	수영장	골프 연습장	체력 단력장	당구장	무도 학원
546	3	128	5	89	47	266	8

□ 문화산업관련업 현황

(단위:개소)

계	게임 제공업	인터넷 게임제 제공업	컴퓨터 시설	노래 연습장	비디오물 시청 제공업	유원 시설 업	출판 업	인쇄 업	영화관
1,002	38	258	446	35	4	171	43	7개소 67개관	

□ 행정자료실(원미북카페) 도서 현황

(단위:권)

총수량	총류	철학	종교	사회,순수 기술,과학	예술	언어 문학	역사
2,723	86	242	29	655	52	1,478	181

# 구민과의 소통을 통한 참여행정 구현

◇ 다양한 의사소통 창구를 이용하여 구민의 의견을 수렴하고 적극적인 행정홍보를 실시하여 고객 지향적인 참여행정 구현

## □ 사업개요

- 구정만족도 조사 : 연 2회(대면조사 및 홈페이지를 통한 조사)
  - 구정전반에 대한 만족도 조사 및 의견수렴 → 구정에 반영
- 트위터 개설을 통한 실시간 행정정보 전달
- 주요사업의 계획단계에서 주민의견 수렴 창구 개설 (구 홈페이지)

## □ 추진실적

- 설문지 작성 ————— 6개 분야 11개 항목
  - 업무분야별 공무원 워크숍(토론회) 등을 통한 구조화된 설문지 구성
- 1차 1)구정만족도조사 실시 ————— 93.1%
  - 동 단체원 400명(공무원 친절도,구정 및 행정기관 편의시설 만족도)

## □ 향후 추진계획

- 트위터 개설 (I Love Wonmi) ————— 8월중
- 주민의견 수렴창구 개설(구 홈페이지) ————— 8월중
- 2차 구정만족도 조사 ————— 10월중
  - 구·동 홈페이지 이용 설문조사(400명), 면접조사(300명)
- 조사결과 분석, 보고 ————— 11월
  - 조사결과 2011년 주요 업무계획 반영

## □ 기대효과

- 쌍방향 의사소통에 의한 구민의 구정참여 기회 확대
- 구정 불만족 분야에 대한 적극적인 개선으로 구정만족도 증진

1) 洞별 단체원의 구정만족도 조사결과가 상대적으로 높은 이유는 주민센터를 중심으로 활동하며 행정 주체에 다소 우호적인 성향이 반영된 것으로 판단됨(2009년도 만족도 84.9%,일반시민대상)

# 예산의 적절한 집행으로 재정건전성 확보

◇ 예산의 효율적 운용으로 낭비요인을 최소화하고 조기집행에 의한 지역경제 활성화 레버리지 효과 극대화

## □ 사업개요

- 예산의 낭비요인 최소화(관례적 의례적인 예산집행 금지)
- 상반기 조기집행 철저 : 대상액의 60%(목표액 100%) 이상 달성
- 2011년 예산의 효율적 편성 운영

## □ 추진실적

- 예산의 낭비요인 최소화
  - 예산운영실태 지도점검 \_\_\_\_\_ 2회
  - 경상경비 및 행사·축제성 경비 삭감요구(제2회추경) \_\_\_\_\_ 2.4억원
- 상반기 예산 조기집행 추진 (단위: 억원)

구분	2010년도 예산현액	대상액	목표액	6.30 예상집행액(집행률)
원미구	1,004	302	181	214 (118%)

- 2010년 지방재정 조기집행 추진계획 수립 \_\_\_\_\_ 2010. 1월
- 지방재정 조기집행 중간점검 및 보고 \_\_\_\_\_ 2회 / 2회
- 예산조기집행 추진상황보고 \_\_\_\_\_ 매일

## □ 향후 추진계획

- 예산낭비 방지를 위한 대책
  - 예산운영 지도 점검 및 낭비요인 최소화 대책 강구 \_\_\_\_\_ 8월
  - 예상 예산잔액 추경 삭감 요구 \_\_\_\_\_ 9월
  - 관행적, 낭비적 동절기 예산의 무리한 집행 금지 — 과,동 통보(9월)
- 2011년 예산의 효율적인 편성
  - 전년도 예산 편성 및 집행현황 비교 분석(관행적인 편성예산 통제)
  - 예산편성 시민위원회의 타당성 검토 및 예산집행 적정성 사전심의
  - 구·동별 경상적 경비(공공요금 등) 과다책정 여부 점검 강화
  - 1회성 행사용 예산지출 금지(현수막 제작, 소모품 등)

# 친환경 청사 조성

- ◇ 건축물 정밀안전진단과 시설 개·보수를 통한 에너지 효율 극대화로 저탄소 녹색성장에 걸맞는 친환경 그린 청사 조성하고,
- ◇ 청사 공간을 활용한 쉼터 조성으로 최적의 휴식공간 제공

## □ 사업개요

- 청사 현황 : 지하1층, 지상4층 10,913.8m<sup>2</sup>(본관, 신관, 부속동)
- 청사 건축물 정밀안전진단 , 노후시설 개·보수
- 쉼터 조성 : 여직원 휴게실, 종합체련실 설치, 녹지공간 조성

## □ 추진실적

- 저탄소 녹색성장운동에 부응하는 청사 정비
  - 건축물 정밀안전진단 ————— 2월~4월/28,845천원
  - 노후 시설물 정비 : 에너지 효율 극대
    - 사무실 친환경·에너지 저감형 LED 조명등 교체 — 5월/170개/9,500천원
    - 냉·난방기 교체, 배관·팬코일 세관 ——— 3월~5월/22,623천원
    - 노후 건물(B·C동) 보수 ————— 5월~6월/17,875천원
    - 휴게실, 종합체련실, 친환경 정원 ————— 4월~6월/25,00천원
- 환경 개선으로 청사 이용 만족도 향상
  - 장애인 편의시설 설치(점자안내 표지판 등 9종) — 4월/8,278천원
  - 청사이용 직원 만족도 조사 ————— 6월(상반기)

## □ 향후 추진계획

- 청사내 화단 조성 ————— 6월(과종 및 식재)/1,500천원
- 에너지 저감형 LED 조명등 교체(형광등) ————— 10월/25,000천원
- 청사이용 만족도 조사(하반기) ————— 12월

## □ 문제점 및 대책

- 시설물 노후화 증가로 보수예산 증가
  - 정기적인 점검과 정비로 건물 내구연한 증대

# 洞 주민센터 시설물 등의 효율적 관리

- ◇ 洞 청사 시설물의 효율적 관리로 각종 수리 및 유지비 등 예산 절감
- ◇ 區의 전문화된 기술 인력을 활용, 洞청사 시설물 관리를 지원하여 주민센터 로써의 최적 기능성 확보

## □ 사업개요

- 심곡1동 등 20개동 청사 시설물 관리 : 수리 및 보수공사 업무 지원 및 감독
- 심곡1동 등 20개동 차량관리 : 보험 일괄 입찰, 운전자 안전교육 실시

## □ 추진실적

- 차량관리의 내실화 및 경제적인 유지관리 도모
  - 관용차량 보험 일괄 입찰 가입 완료(구,동차량) — 3월/54대, 43,370천원
  - 운전자 정기 안전교육 실시 ————— 3,6월/분기별
- 청사 시설물 체계적인 관리로 내구성, 안전성 향상
  - 옥상방수공사(중동) 등 노후시설 보수공사 ————— 35건/172,000천원
  - 동 청사 건축물 특별 안전점검(상반기) ————— 1회(4월)
  - 동 청사 시설물 일상 안전점검(순회) ————— 1~6월/매월

## □ 향후 추진계획

- 동 청사 전기, 기계, 에너지, 소방 안전점검 — 2회(7, 12월)/년
- 운전자 정기 안전교육 실시(분기별) ————— 2회
- 동 청사 건축물 특별 안전점검(하반기) ————— 1회(11월)
- 동 청사 시설물 일상 안전점검(순회) ————— 7~12월/매월

## □ 문제점 및 대책

- 동청사 시설물 노후화 증가로 보수예산 증가
  - 정기적인 점검과 정비로 건물 내구연한 증대
- 동청사 전문기술인력 부재로 기계·전기 시설물 운영 및 관리 곤란
  - 구청 전문공무원이 정기적인 점검과 일상 순회 점검 확행(구·동간 협조체계 유지)

# 문화산업의 건전한 육성과 지역문화 활성화

- ◇ 문화산업의 건전한 육성을 위한 사회분위기 조성
- ◇ 차별화와 특성화된 지역 축제 방안 강구
- ◇ 어울림과 소통이 함께하는 찾아가는 문화공연 추진

## □ 사업개요

- 문화산업 관련업소 관리 및 지도점검 : 6개 업종 1,541개소
  - PC방 등 게임제공업 296, 노래연습장 446, 비디오물시청제공업 35, 유원시설업 4, 출판 및 인쇄업 214, 체육시설업 546
- 지역축제 운영 및 개선 지원 : 3개 축제
  - 진말몽당/별 · 산한마당/원미동사람들의 문학의 밤 축제
- 찾아가는 문화예술 공연 : 연중 (22회)

## □ 추진실적 (계획/실적)

- 문화산업의 건전한 육성을 위한 사회분위기 조성
  - 문화산업관련 대표자 교육 : 1회(9월중) / 하반기
  - 문화산업관련업소에 대한 자율점검 : 1,323개소 / 748개소(56%)
  - 정기(수시)적인 행정지도 및 단속 : 20회 / 10회 (64개소)
- 차별화와 특성화된 지역축제 실무협의회 운영 : 4회(상·하반기)/1회(상반기)
  - 축제기본계획, 축제잉여금 적립 및 운용계획, 보조금 사용 투명성, 축제의 선택과 집중 등(통폐합, 격년제 등)
    - ※ 천안함 사태 및 예산절감으로 3대 꽃 축제 등 4개 축제 취소
- 어울림과 소통이 함께하는 찾아가는 문화공연 : 연중 22회 / 15회
  - 아침음악회 2회, 복사골 사랑방 작은 음악회 5회, 기업체 2회, 학교 2회, 시·구청 행사지원 4회

## □ 향후 추진계획

- 건전한 문화산업 정착을 위한 사회분위기 조성
  - 문화산업관련업 대표자 교육실시(1회)와 자율점검 및 현장지도 병행
- 축제실무협의회를 통한 지역축제의 차별화와 특성화 유도 : 2회
  - 축제의 차별성 부여 및 자생력 강화
    - ※ 통폐합, 격년제 개최, 보조금 지원 축소 등
- 시민 누구나 참여하여 즐길 수 있는 찾아가는 문화공연 : 7회
  - 아침음악회 2회, 주민초청음악회 1회, 학교 2회, 시·구청 행사지원 2회



# 세 무 1 과

□ 일반현황 \_\_\_\_\_ 15

□ 2010. 주요업무보고

○ 지방세 징수율 제고를 통한 자주재원 확충 — 17

○ 선택과 집중으로 효율적인 체납액 정리 — 18

○ 효율적인 세외수입 징수체계 구축 — 19

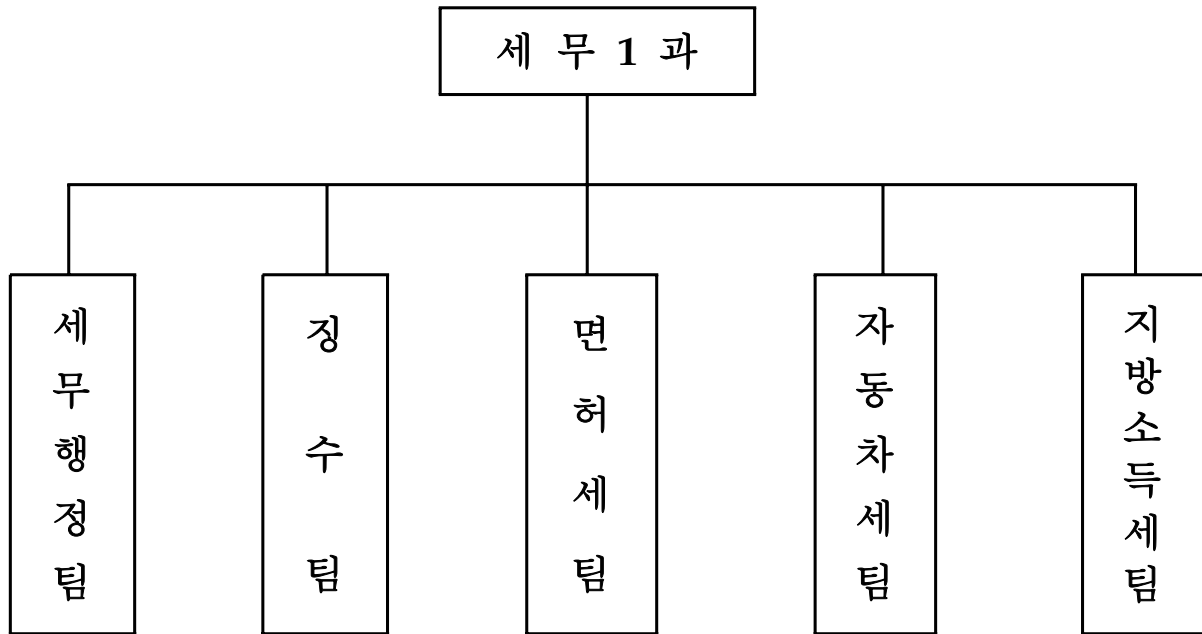
○ 장기압류 재산 일제정비를 통한 체납세 정리 — 20



# 일 반 현 황

## □ 조 직

(2010. 6. 30 현재)



## □ 인 원 : 정원 23명(현원 22명)

(단위 : 명)

과 별	정원	현원	계	일 반 직							기 능 직						비고
				소계	4급	5급	6급	7급	8급	9급	소계	6급	7급	8급	9급	10급	
계	23	22	22	21		1	4	10	5	1	1		1				
세무행정팀	5	5	5	4		1	1	2			1		1				
징수팀	7	7	7	7			1	3	3								
면허세팀	3	2	2	2				1	1								
자동차세팀	4	4	4	4			1	2	1								
지방소득세팀	4	4	4	4			1	2	1								

## □ 2010년도 지방세 부과징수 현황

(단위 : 백만원, %)

구 분	목표액 (A)	부과액 (B)	징수액 (C)	징수율 C/B	비고	
총 계	338,522	120,296	102,527	85.2%		
현년도 계	333,004	105,638	100,120	95%		
도	계	173,100	54,622	53,099	97%	
	취 득 세	59,125	17,603	16,639	95%	
	등 록 세	69,905	25,406	25,025	99%	
	면 허 세	660	673	593	88%	
세	공동시설세	6,874	-	-		시 기 미도래
	지역개발세	41	17	13	76%	
	지방교육세	36,495	10,923	10,829	99%	
시	계	159,904	51,016	47,021	92%	
	주 민 세	1,620	67	54	81%	
	지방소득세	42,590	28,117	24,222	86%	
	재 산 세	33,709	19	18	95%	
	자동차세	23,413	7,444	7,358	99%	
	주 행 세	14,500	5,802	5,802	100%	
	담배소비세	22,057	9,556	9,556	100%	
	도시계획세	22,015	11	11	100%	
과년도	5,518	14,658	2,407	16.4%	500만원 미 만	

※ 자료 : 2010. 5. 31일 현재

# 지방세 징수율 제고를 통한 자주재원 확충

◇ 시민이 편리하게 이용할 수 있는 다양한 납세 편의시책 발굴 노력과 체계적인 세원관리 추진을 통한 정확한 과세로 신뢰세정 구현

## □ 사업개요

구 분	2010년도 목표	2010년도 추진상황
현년도 징수율	징수율 96.8%	징수율 95%

## □ 추진실적

- 현장중심의 철저한 세원관리 ————— 50,067건
  - 3회이상 장기 체납자 체납사유 등 원인분석 ————— 3,802건
    - 환가가치 없는 고질체납차량 체납사유 분석 : 3,412건
    - 면허세 장기 체납자 현장조사 : 390건
  - 국세청 및 유관기관 관계자료 정비 및 유지관리 ————— 565건
  - 현년도 체납액 일소 적극 추진
    - 지방소득세 현년도 체납자 실태조사 및 징수독려 실시
    - 누락세원방지를 위한 상시 모니터링 실시 ————— 5회 45,700건
- 납세고지서의 정확한 송달 및 전자고지 기반 구축 ————— 수시
  - 반송고지서에 대한 사유분석 및 DB화 관리
  - 소재불명 납세자 및 휴·폐업자 정리
  - 전자고지 적극 홍보 및 희망거소지 송달 추진
- 다양한 매체를 통한 납세홍보 및 편의시책 추진
  - 전자납부 등 납세편의시책 이용율 증대
    - 납세편의 시책 홍보 ————— 2회 44개소
  - 위택스(지방세 전자신고 납부 시스템) 가입 활성화 추진
    - 위택스 가입안내 홍보창구 운영 — 22개소(구청 및 동주민센터)
- 신속한 과오납금 환부추진
  - 과오납 일제정리기간 운영 ————— 2회(분기별)
  - 과오납 소멸시효 세입조치 : 완료

## □ 향후 추진계획

- 현장 중심의 철저한 세원관리로 납세고지서의 정확한 송달 추진
- 다양한 매체를 통한 시민납세 홍보 및 편의시책 적극 추진

# 선택과 집중으로 효율적인 체납액정리

◇ 체납사유 분석을 통한 체납자별 맞춤형 징수대책을 추진하여 자주재원 확충 및 건전 납세풍토를 조성하고자 함.

## □ 사업개요

구 분	2010년도 목표	2010년도 추진상황
체납액 정리율	정리율 50.5%	정리율 18.3%

## □ 추진실적

- 체납사유 분석을 통한 효율적 체납 관리
  - 체납사유 및 실익분석으로 체납자 등급화 분류 — 97건 169백만원
  - 고의적·선의적 체납자 분류로 맞춤형 채권 확보 — 4,437건 4,495백만원
  - 소액체납자 콜센터 납부 안내
- 악성·고질체납자에 대한 강력한 체납처분
  - 부유층 체납액 적극 정리로 납세의식 고취 — 327건 116백만원
  - 장기 체납자 압류물건 공매 적극 추진 — 35건 82백만원
  - 관허사업제한 및 예금, 급여 등 적극적인 채권 추심 - 155건 3,947백만원
- 징수불능 체납액 적극적 정리 및 사후관리
  - 실익 없는 압류물건에 대한 과감한 결손처분 — 353명 281백만원
  - 소멸시효 종기까지 전국재산조회 실시 — 2회 6,976명

## □ 향후 추진계획

- 실익 있는 압류부동산 및 자동차 공매실시 등 강력한 행정제재로 징수율제고
- 체납사유별 맞춤형 체납정리 지속실시로 효율적인 체납액 정리

# 효율적인 세외수입 징수체계 구축

◇ 세외수입 업무의 교육·지원 활성화로 단위업무의 전문성을 확보하고 지방세와 연계한 협조체계로 효율적인 세외수입 징수 업무 완벽추진

## □ 사업개요

구 분	2010년도 목표	2010년도추진실적
세외수입 정리율	정리율 51.5%	정리율 36.6%

## □ 추진실적

- 직무능력 향상으로 전문성 확보
  - 세외수입 징수대책보고회 개최 ————— 1회
  - 직무능력 향상을 위한 실무자 교육 ————— 1회 28명
- 세외수입 체납정리 책임징수제 운영
  - 책임징수 담당자 지정 및 정리 대상 ————— 5개부서 20명 2,295백만원
- 세외수입 체납액정리 지원체계 구축
  - 체납자 통합 재산조회 (부동산, 매출채권, 직장조회) ————— 3회
  - 『통합체납정보시스템』을 활용한 체납액징수 독려 — 3회 266건 33백만원
- 세외수입 체납액 일제정리 기간 운영
  - 징수불능 및 소멸시효 대상 결손처분 정리 등 ————— 65건 10백만원

## □ 향후 추진계획

- 보고회·교육을 통한 직무능력 향상으로 세외수입담당 전문성 확보
- 『통합체납정보시스템』 활용을 통한 세외수입 체납액 지속 정리

## 특수시책

# 장기 압류 재산 일제정비를 통한 체납세 정리

◇ 장기 압류재산은 각종 체납처분 등으로 행정력을 낭비하고 있을 뿐만 아니라 체납액 증가의 원인이 되고 있어 개별 압류재산에 맞는 처분 방향을 모색, 징수율 향상에 총력을 기울이고자 함.

## □ 사업개요

- 장기압류 재산 실익분석으로 공매 및 채권 추심
- 환가가치 없는 재산 압류해제로 체납세 정리
- 압류물건 현황

(단위 : 백만원)

구 분	계		2006년 ~ 2008년		2005년 이전		비 고
	압류건수	체납액	압류건수	체납액	압류건수	체납액	
계	18,953	20,991	12,034	13,047	6,919	7,944	
부동산	2,519	11,297	1,704	6,862	815	4,435	
자동차	15,133	8,526	9,101	5,195	6,032	3,331	
급여 등	1,301	1,168	1,229	990	72	178	

## □ 추진실적

- 장기 압류물건 실태조사 및 실익분석 ————— 10,187건
  - 압류부동산 조사대상 물건 기초자료 추출 ————— 2,560건
  - 압류자동차 조사대상 물건 기초자료 추출 ————— 6,500건
  - 매출채권등 조사대상 물건 기초자료 추출 ————— 1,127건
- 자동차세 체납차량 실익분석 ————— 97대, 169백만원
  - 2000년식 이후 차량 차량인도명령서 발송 ————— 35대, 66백만원
  - 자동차 등록원부상 말소 및 멸실인정 차량 결손 — 21대, 37백만원
  - 실익있는 차량에 대하여 납부독려 ————— 41대, 66백만원
- 차령초과(10년이상) 말소 신청안내 ————— 37대, 68백만원

## □ 향후 추진계획

- 환가가치 없는 재산 압류해제로 체납세 정리
- 결손처분 완료된 체납세에 대한 체납처분 종결

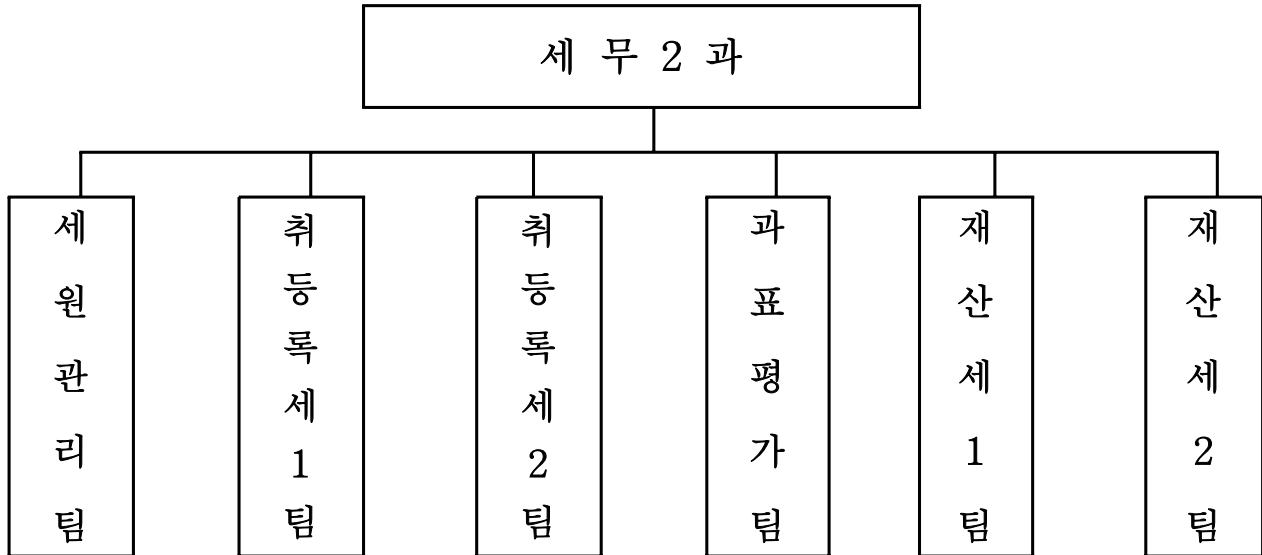
# 세 무 2 과

□ 일반현황	23
□ 2010. 주요업무보고	
○ 이용이 간편한 납세 편의 시책 추진	24
○ 세수확충을 위한 취·등록세 세원관리	25
○ 정확한 과세자료 정비를 통한 징수율 제고	26
○ 고액 성실 납세자의 Helper 운영	27



# 일 반 현 황

(2010. 6. 30 현재)



□ 인 원 : 정원 23명(현원 23명)

(단위 : 명)

과 별	정원	현원	계	일 반 직									기 능 직						비고
				소계	4급	5급	6급	7급	8급	9급	소계	6급	7급	8급	9급	10급			
계	23	23	23	23		1	6	10	6										
세원관리팀	5	5	5	5		1	1	2	1										
취·등록세 1팀	4	4	4	4			1	2	1										
취·등록세 2팀	4	4	4	4			1	2	1										
과표평가팀	3	2	2	2			1		1									△1	
재산세1팀	4	4	4	4			1	2	1										
재산세2팀	3	4	4	4			1	2	1									+1	

# 이용이 간편한 납세편의제도 운영 확대

- ◇ 편리한 인터넷 전자납부등 납세편의제도 운영 확대
- ◇ 전자납부제도 운영 확대로 종이없는 저탄소 녹색세정 구현

## □ 사업개요

- 사업대상 : 취·등록세, 재산세 등
- 전자납부제도 : 위택스, 가상계좌, 인터넷지로, 자동이체, 텔레뱅킹 등
- 전자납부시스템 이용 확대로 종이 없는 녹색 세정 운영

## □ 추진실적

- 납세편의제도의 이용률 확대 ————— 113,000건
  - 2009년 99,000건 ⇒ 2010년 113,000건 (14%증)
- 부동산 신규 취득자 납세편의제도 이용 안내문발송 — 12,000명
- 부동산 취득 자진 신고자 SMS 문자 발송 ————— 5회1,261건
- 지방세 관련 동주민센터 순회 교육 ————— 6월
- 지방세 납세 편의 시책 안내문 제작 배부 — 구,동민원실(5,000매)
- 구청 홈페이지 납세편의 안내문 게시

## □ 향후 추진 계획

- 재산세 납부 기간중 집중 홍보 ————— 7,9월
- 부동산 취득신고자 중 미납자 SMS 문자발송 ————— 수시
- 지방세통합수납시스템 전면실시(10월) 사전 홍보 — 홍보매체활용

## □ 문제점 및 대책

- 전자납부제도 이용 실적이 7,524건으로 목표대비 5.7%이나 7,9월 재산세 납부 기간중 집중 홍보로 목표 달성 예정

# 세수확충을 위한 취·등록세 세원관리

- ◇ 건전한 납세의식 제고를 위한 탈루세원 발굴
- ◇ 세부담 불이익 방지를 위한 취·등록세 맞춤형 홍보

## □ 사업개요

- 비과세·감면, 중과세 부동산 중점 조사를 통한 탈루세원 발굴
- 추정 규정 및 비과세·감면 유형별 유예 기간 사전 안내
- 추정 목표액 : 800백만원

## □ 추진실적

- 추정 실적 \_\_\_\_\_ 149건 810,615천원
  - 아파트형 공장 임대 및 매각물건 \_\_\_\_\_ 94건 700,830천원
  - 종교단체, 영유아보육시설등 비과세·감면 물건 — 8건 91,538천원
  - 위법 건축물, 1가구1주택 감면 물건 \_\_\_\_\_ 47건 18,247천원
- 법인, 종교단체, 상속재산 등 비과세·감면 유형별 안내문 발송 — 445건

## □ 향후 추진 계획

- 비과세·감면 부동산 조사 \_\_\_\_\_ 310건
- 중과세 대상 부동산 조사 \_\_\_\_\_ 520건
- 납세자 불이익 예방 홍보 \_\_\_\_\_ 연중 수시
  - 비과세·감면 물건 추정사유 발생 방지를 위한 사전 상담 및 안내

## □ 문제점 및 대책

- 비과세·감면된 아파트형공장의 임대 및 매각 물건 추정액 증가
- 비과세·감면 신청시 본래 목적으로 사용토록 안내 및 홍보 중점 실시

# 정확한 과세자료 정비를 통한 징수율 제고

- ◇ 재산세의 정확한 과세자료 정비를 통한 납세 민원 해소
- ◇ 맞춤형 납세 독려반 운영을 통한 징수율 제고

## □ 사업개요

- 변동 과세자료의 신속한 정비와 비과세·감면 자료등 현황조사 실시
- 각종 매체 활용 납세자 편의시책 홍보와 맞춤형 납세 독려반 운영

## □ 추진실적

- 소유권 등 물건변동자료 정비정비 \_\_\_\_\_ 12,869건(1~6월)
- 비과세, 감면자료 조사 및 정비 \_\_\_\_\_ 20,191건
- 공동시설세 중과 및 과표조정건 조사 \_\_\_\_\_ 1,607건
- 고급오락장 및 나대지 이용실태 현황조사 \_\_\_\_\_ 2,061건

## □ 향후 추진 계획

- 2010년 재산세 부과(추계)

구 분	건 수	계(백만원)	재산세	도시계획세	공동시설세	지방교육세
계	277,904	77,037	36,794	24,629	8,257	7,357
2010.7월분	160,404	36,554	14,894	11,103	7,580	2,977
2010.9월분	117,500	40,484	21,900	13,526	677	4,380

※ 2009년도 부과액 271,933건 73,825백만원 대비 4.3%증가 예상

- 다양한 납세자 편의시책 홍보
  - 납세안내문 발송, 지역신문, 인터넷, 전광판, 현수막, 리플렛등 활용 홍보
- 현년도 징수율 제고를 위한 맞춤형 납세 독려반 운영
  - 고액납세자 징수 전담 매니저제 운영 \_\_\_\_\_ 2개반 8명
  - 전 직원 재산세 책임징수제 운영 \_\_\_\_\_ 6개반 20명

## □ 문제점 및 대책

- 무단 용도변경 건축물 수시 발생(공장 → 점포)
- 현장확인과 자료조사를 통한 과세대장 정비로 탈루세원 누락 방지

## 고객 성실 납세자의 Helper 운영

- ◇ 고객 지향적 납세서비스 제공으로 소통하는 열린세정 구현
- ◇ 개정된 지방세법 및 시정 소식 안내로 시정참여 분위기 조성

### □ 사업개요

- 세무공무원을 고객성실납세자 Helper로 지정
- 세무정보 제공으로 함께하는 열린 세정 추구
- 고객 성실납세자 시정 참여 적극 유도

### □ 추진실적

- 고객 성실 납세자 선정 및 Helper 지정 운영 결과
  - 고객 성실납세자 선정(249명) \_\_\_\_\_ '10.1.29
  - 선정기준 : 재산세 5백만원이상 납부자
  - Helper 지정 \_\_\_\_\_ 전담공무원 20명
  - 주요 문화 행사 안내 리후렛 전달 \_\_\_\_\_ 2회
  - 경기도 체전 행사 안내문 (4월)
  - 복사골 문화예술제 행사 안내문 (6월)

### □ 향후 추진 계획

- 각종 문화 행사 안내문 전달 \_\_\_\_\_ Pifan등 4회
- 재산세 고지서 전달 및 납기내 납부 안내 \_\_\_\_\_ 7,9월
- 지방세 관련 안내 및 상담 지원 \_\_\_\_\_ 수시

### □ 기대효과

- 고객 성실 납세자에 걸맞는 예우로 성숙한 납세 풍토 조성
- 각종 행정서비스 제공으로 고객 납세자의 자긍심 고취