

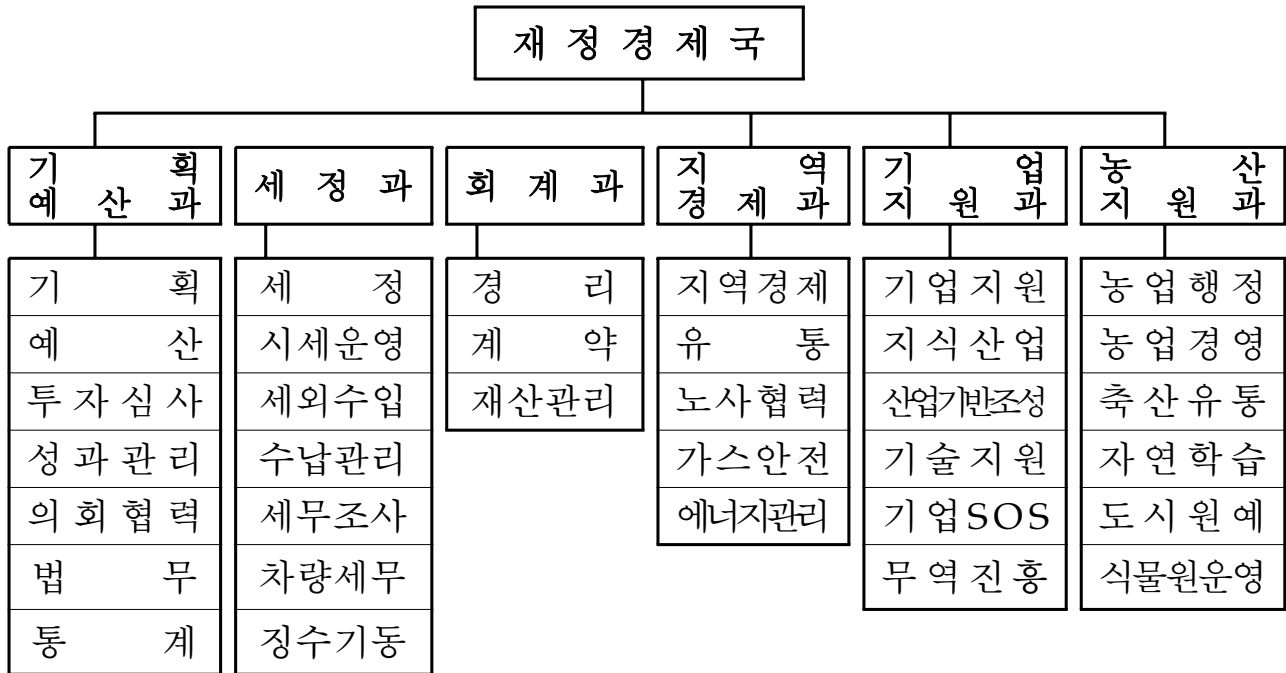
2010. 주요업무보고

<재정경제국>

일 반 현 황

□ 조 직 : 6과 34팀

(2010. 1. 1 현재)



□ 인 원 : 172명(현원 : 171명)

(단위 : 명)

과 별	계	일 반 직							기 능 직					별정직 지 도
		4급	5급	6급	7급	8급	9급	6급	7급	8급	9급	10급		
계	정원	172	1	6	32	53	34	3	3	10	8	5	8	9
	현원	171	1	6	32	58	30	2	3	11	18	1		9
기 예 산 과	정원	30	1	1	7	11	6			1		1	2	
	현원	30	1	1	7	11	6			1	3			
세 정 과	정원	35		1	7	10	14			1	1	1		
	현원	35		1	7	10	14			1	2			
회 계 과	정원	37		1	3	9	6		2	4	3	2	6	1
	현원	36		1	3	11	4		2	5	9			1
지 역 경 제 과	정원	21		1	5	7	5	1			1	1		
	현원	21		1	5	10	3				1	1		
기 업 지 원 과	정원	23		1	6	11	2			2	1			
	현원	23		1	6	11	2			2	1			
농 지 지 원 과	정원	26		1	4	5	1	2	1	2	2			8
	현원	26		1	4	5	1	2	1	2	2			8

□ 2010. 세입·세출예산 규모

○ 총괄

(단위 : 백만원, %)

연도별 회계별	2010년도 본예산		2009년도 본예산		증△감 (①-②)	증감률
	예산액①	구성비	예산액②	구성비		
계	1,143,927	100	1,041,905	100	102,022	9.8
일반회계	803,362	70.2	765,603	73.5	37,759	4.9
특별회계	340,565	29.8	276,302	26.5	64,263	23.3
공기업특별회계	97,771	8.6	100,927	9.7	△3,156	△3.1
기타특별회계	242,794	21.2	175,375	16.8	67,419	38.4

○ 세입·세출 현황(전체)

(단위 : 백만원, %)

연도별 세목별	2010년도 본예산		2009년도 본예산		증△감 (①-②)	증감률	
	예산액①	구성비	예산액②	구성비			
계	1,143,927	100	1,041,905	100	102,022	9.8	
세입	지방세	281,068	24.6	271,000	26.0	10,068	3.7
	세외수입	339,827	29.7	298,336	28.7	41,491	13.9
	지방교부세	82,735	7.2	73,000	7.0	9,735	13.3
	재정보전금	64,058	5.6	70,705	6.8	△6,647	△9.4
	보조금	357,239	31.2	308,864	29.6	48,375	15.7
	국고보조금	276,690	24.2	243,940	23.4	32,750	13.4
	도비보조금	80,549	7.0	64,924	6.2	15,625	24.1
	지방채	19,000	1.7	20,000	1.9	△1,000	△5.0
계	1,143,927	100	1,041,905	100	102,022	9.8	
세출	정책사업	903,671	79.0	832,070	79.9	71,601	8.6
	행정운영경비	163,668	14.3	164,150	15.7	△482	△0.3
	인력운영비	135,902	11.9	136,972	13.1	△1,070	△0.8
	기본경비	27,766	2.4	27,178	2.6	588	2.2
	재무활동	76,588	6.7	45,685	4.4	30,903	67.6
	내부거래지출	44,316	3.9	31,972	3.1	12,344	38.6
	보전지출	32,272	2.8	13,713	1.3	18,559	135.3

□ 2010년도 예산현황

○ 총괄

(단위 : 백만원, %)

연도별 부서명	2010년도 본예산	2009년도 본예산	증감액	증감률 (%)
합 계	189,952	184,248	5,704	3.1
기획예산과	28,073	30,068	△1,995	△6.6
세정과	575	509	66	12.9
회계과	126,552	110,897	15,655	14.1
지역경제과	4,759	1,604	3,155	196.7
기업지원과	25,212	24,113	1,099	4.5
농산지원과	4,781	17,057	△12,276	△71.9

○ 2010년 주요 사업비 현황

(단위 : 백만원)

연번	주요사업명	사업비	사업내용
1	부천수목원 조성	8,255	· 테마원, 습지원, 식물전시 시설 등 사업비
2	중소기업 육성자금 지원	6,096	· 기업의 안정적인 경영을 위한 융자금에 대한 보전금
3	금형산업 육성	5,887	· 기술개발, 인력양성, 지원센터건립 등을 위한 사업비
4	조명산업 육성	4,445	· 기술개발, 인력양성 지원 등 건물 취득, LED 및 태양광설비 설치비
5	역곡북부시장 공영주차장 건립	1,753	· 역곡북부시장 공영주차장 건립을 위한 건물 및 토지매입비
6	청사관리 용역	1,597	· 시청 등 3개소 청사시설물 및 환경미화 용역비
7	신흥시장 환경개선사업	886	· 신흥시장 아케이트 공사 등 환경개선
8	근로자종합복지관 위탁운영	712	· 근로자종합복지관 위탁운영비
9	패키징산업 육성	240	· 기술개발, 인력양성 등의 지원을 위한 사업비
10	저탄소 녹색성장 모범도시 구축 연구 용역	200	· 저탄소 녹색성장 종합계획 수립 등 구축을 위한 용역

□ 2008회계연도 재무보고 현황

(단위 : 백만원)

과 목	합 계	일반회계	기 타 특별회계	기금회계	공 기 업 특별회계	내부거래
자 산	9,459,418	7,959,622	446,986	135,789	1,076,075	(159,054)
부 채	167,274	191,528	6,478	67,581	28,177	(126,490)
순 자 산 (자산-부채)	9,292,144	7,768,094	440,508	68,208	1,047,898	(32,564)

○ 자산은 유동자산(6.49%), 투자자산(1.11%), 일반유형자산(10.40%), 주민편의 시설(16.56%), 사회기반시설(65.38%), 기타비유동자산(0.06%)임.

○ 부채는 유동부채(22.81%), 장기차입부채(62.39%), 기타비유동부채(14.80%)임.

□ 2010. 기금운용계획

(단위 : 백만원)

기금수	2009년말 현 재 액	2010년 운용계획					2010년 순조성 (A-B)	2010년 최종규모
		수 입(A)				지 출 (B)		
		계	출연금	이자 수입	기타			
도시주거 환경정비 기금등 15개	70,026	5,232	2,165	2,622	445	4,486	746	70,772

□ 지방채 현황

(단위 : 백만원)

구 분	2009년말 채무잔액	2010년도 발행계획	2010년도 상환계획			2010년말 채무잔액
			계	일반상환	조기상환	
총 계	122,470	19,000	8,892	8,892		132,578
일 반 회 계	104,950	19,000	6,750	6,750		117,200
공기업특별회계	7,520		2,142	2,142		5,378
기타특별회계	10,000					10,000

□ 국·공유재산 현황

구 분	토 지		건 물	
	필 지수	면 적(천㎡)	건 수	면 적(천㎡)
계	9,249	15,944	616	1,099
국유재산	2,507	2,924		
도유재산	31	21		
시유재산	6,711	12,999	616	1,099

□ 고문변호사 현황

성 명 (생년월일)	전문분야	학 력	주 요 경 력	사무실 위치	위촉기간
김 동 섭 (‘62. 01. 06.)	건설/재건축법	서울대 법대졸	제35회 사법고시 합격	원미구 상동 464-3 유은빌딩 9층	2009. 02 ~ 2011. 01
장 백 규 (‘59. 09. 19.)	행정법	서울대 법대졸	제34회 사법고시 합격	원미구 상동 448-2 법조타운 403호	2009. 02 ~ 2011. 01
이 사 철 (‘52. 09. 15.)	행정법	서울대 법대졸	제16회 사법고시 합격	원미구 상동 448-2 법조타운 1001호	2009. 12 ~ 2011. 11
이 근 배 (‘56. 09. 10.)	건설/재건축/ 지적재산권법	고려대 법대졸	제25회 사법고시 합격	인천시 남구 학익동 1240-1 명인빌딩 602호	2009. 01 ~ 2010. 12
신 명 중 (‘57. 09. 01.)	행정법	서울대 법대졸	제23회 사법고시 합격	서울시 서초구 서초동 1554-5 한승아스트라 빌딩 1206호	2009. 12 ~ 2011. 11
장 호 재 (‘64. 01. 10.)	의료법	서울대 약대졸	제41회 사법고시 합격	원미구 상동 448-2 법조타운 605호	2010. 01 ~ 2011. 12

□ 위원회 현황 : 26개 위원회

명 칭	구성일자	위원수 (명)	위 원 장 (의 장)	설 치 근 거
조례규칙심의회	’95. 11. 13.	9	시 장	지방자치법 시행령 제28조
장기발전 자문위원회	’05. 03. 08.	44	시 장	부천시 장기발전계획수립 및 정책평가에 관한 조례 제8조
시정조정위원회	’73. 07. 01.	8	부 시 장	부천시 시정조정위원회 조례 제2조
지방재정계 획심의위원회	’92. 06. 13.	15	부 시 장	부천시 지방재정계획 심의위원회 조례 제2조

명 칭	구성일자	위원수 (명)	위 원 장 (의 장)	설 치 근 거
규제개혁위원회	'99. 02. 05.	12	부 시 장	부천시 규제개혁위원회설치 및 운영조례 제3조
예산성과금 심사위원회	'01. 05. 15.	10	부 시 장	부천시 예산성과금 심사운영 규칙 제2조
투자심사위원회	'02. 02. 26.	15	부 시 장	부천시 지방재정투융자사업 심사 조례 제4조
용역과제 심의위원회	'03. 09. 30.	15	부 시 장	부천시 용역과제심의위원회 설치 및 운영 조례 제4조
의회의원상해 등 보상 심의 위원회	'04. 10. 10.	5	부 시 장	부천시의회 의원 상해 등 보상금 지급에 관 한 조례 제7조
통합관리기 금 운용 위 원 회	'06. 04. 01.	17	부 시 장	부천시 통합관리기금 설치 및 운용 조례 제8조
자체평가 위원회	'07. 06. 25.	11	부 시 장	정부업무평가 기본법 제18조
계약심의위원회	'06. 06. 12.	13	재 정 경 제 국 장	지방자치단체를 당사자로 하는 계약에 관한 법률 시행령 제106조
부천시시책 일몰제 심 의 위 원 회	'08. 01. 10.	11	재 정 경 제 국 장	부천시 시책일몰제 운영 조례 제7조
과세전적 부심사 위 원 회	'98. 01. 10.	10	부 시 장	지방세법 시행규칙 제36조의3
지방세심 의위원회	'00. 04. 21.	10	전 진 관	지방세법 시행령 제58조
과세표준 심의 위 원 회	'00. 04. 21.	10	전 진 관	지방세법 시행령 제81조의2
세입징수 공적심사 위원회	'05. 01. 31.	5	재 정 경 제 국 장	부천시 세입징수 징수포상금 지급 조례 제7조
부천시유 료광고 심 의 위 원 회	'99. 04. 30.	9	재 정 경 제 국 장	부천시 유료광고 조례 제6조
기부심사 위원회	'06.12.09	10	시 장	기부금품 모집 및 사용에 관한 법률 제5조 제3항
경제자문 위원회	'06. 12. 07.	26	채 수 일	부천시 경제자문위원회 운영조례 제3조
재래시장 활성화 위 원 회	'08. 10. 24	10	강 동 구	부천시 재래시장활성화위원회 설치 및 운영에 관한 조례 제3조
소비자정 책심 의 위 원 회	'06. 02. 01	11	부 시 장	부천시소비자보호조례 제26·27조
소규모유 통업육성 기금용자 심 의 위 원 회	'97. 12. 20	5	재 정 경 제 국 장	부천시소규모유통업육성기금설치및운영 조례 제10조제2항
부천시지 역노사민 정 협 의 회	'99. 5. 31	12	시 장	부천시노사민정협의회구성및운영조례제3조
기업사랑 추진 위 원 회	'07. 04. 02	27	시 장	부천시 기업육성 및 지원에 관한 조례 제4조
부천시중 소기업육 성기금운 용위원회	'90. 02. 28	7	재 정 경 제 국 장	부천시 중소기업육성기금 설치 및 운용 조례 제7조

□ 기업체(제조업) 현황

구 분	단위	경 기		부 천		비 율(%)	
		총업체수	등록업체	총업체수	등록업체	총업체수	등록업체
제조업체수	개	87,259	44,043	9,193	3,361	10.53	7.63
종사자수	명	978,351	907,102	67,431	55,988	6.89	6.17

□ 연구개발(R&D) 기관 : 13개 기관

기관명	소재지	분야
한국조명기술연구소	원미구 도당동 대우테크노파크 A동 4층	· 조명 인증시험 및 인력양성 · LED조명등 신기술 개발보급
한국생산기술연구원 금형기술지원센터	오정구 삼정동 36-1 쌍용테크노파크 301동 1층	· 금형 측정·검사·가공 지원 · 금형 기술개발 및 인력양성
한국생산기술연구원 패키징기술지원센터	오정구 삼정동 36-1 쌍용테크노파크 301동 2층	· 패키징 기술개발 보급 · 패키징 전문인력 양성
전자부품연구원 메카트로닉스연구본부	오정구 삼정동 36-1 쌍용테크노파크 301-303	· 지능형 로봇 소형모터 연구 및 개발
한국화학시험연구원 부천지원	원미구 약대동 192 부천테크노파크 203-103	· 공산품 유해물질 조사 지원
부천대학 종합기술지원센터	원미구 약대동 193 부천테크노파크 401-1301	· 중소기업 기술지원,자문 및 신기술 교육
중앙대학교 디자인경영센터	원미구 약대동 193 부천테크노파크 401-1402	· 디자인 개발 지원 · 디자인 우수인력 양성
한국산업기술대학교 지능로봇연구소	원미구 약대동 193 부천테크노파크 401-1204	· 지능형 헬스케어 시스템 연구 및 개발
한국센서연구조합	원미구 약대동 192 부천테크노파크 203-704	· 센서기술 연구, 시제품 제작
한국계측기기연구조합	원미구 약대동 192 부천테크노파크 203-901	· 계측기기 성능시험, 연구개발 지원
제어·로봇·시스템학회	원미구 약대동 193 부천테크노파크 401-1506	· 제어·로봇·시스템 관련 조사연구, 기술정보교환
가톨릭대학교 생체의약선도분자연구센터	원미구 역곡2동 산43-1 가톨릭대학교 다솔관	· 의약품원천기술개발 · 생체의학 관련 교육 및 기술지원
대한상공회의소 인천인력개발원	원미구 약대동 192 부천테크노파크 201-B01	· 경영자 및 재직근로자 경영, 재무회계, 전산 등 교육 · 금형관련 이론 및 실기 교육

□ 대규모 점포 및 재래시장

(단위:개소)

계	대 규모 점 포						재래 시장	비고
	소계	백화점	쇼핑센터	할인점	전문점	기타		
36	17	2	4	7	1	3	19	

□ 도시가스 보급률 현황

(단위:가구, %)

연도별	2006년	2007년	2008년	2009년
보급율(%)	94.1	93.4	92.2	92.3
총가구수	307,496	315,098	320,321	322,280

□ 자연학습장 등 관람시설

시설명	소재지	규모(m ²)	개관	전시물품	비고
식물원	춘의동 381	3,523	2006.11.	식물식재 310종 9,975본	농산지원과
자연생태박물관	"	1,131.9	2000.9.	하천생태관등 6개관 1,274점	농산지원과 (시설관리공단)
농경유물전시관	"	99	2004. 4.	초가집 2동, 농기구 등 농경유물 : 180점	농산지원과
어린이동물원	"	1,750	2000. 9.	대중소동물 30종 229두	농산지원과
사계절 정원	"	4,960	2000. 9.	봄:튤립, 여름:백합, 가을:국화 전시	농산지원과

□ 농업분야

○ 농가 및 경지 면적

경작농가			농경지 면적 (ha)		
계	관내농지(호)	관외농지(호)	계	전	답
15,288	972	14,316	809	467	342

○ 작목별 재배 면적

구분	계	벼	노지 채소	시설 채소	화훼	과수	곡류기타	휴경 기타
면적(ha)	809	342	120	20	3.6	17	83	223.4

국(局) 목표와 중점 추진방향

비전

재정·경제·정책역량이 전국 최고인 부서

행정환경

- 고부가가치 첨단산업 등 특화산업의 집중 육성
- 일자리창출, 서민생활 안정 등 중앙정부의 정책기조 유지·확대
- 건전재정 운용기반 조성 및 지방재정 확충
- 자원의 효율적 이용 등 “저탄소 녹색성장” 시책 등 가속화



중점 추진방향

【4대 목표 14대 핵심과제】

- ① 지식기반산업 중심의 경쟁력 있는 기업 기반 조성
 - ① 공업지역 재정비 및 첨단산업 입지조성 등 지원
 - ② 4대 특화산업과 고부가가치 산업의 전략적 육성
 - ③ 중소기업의 대외 경쟁력 강화 : 기술·자금·마케팅 지원
 - ④ 기업활동 지원시스템 강화 : 기업SOS 및 기업민원 콜 방문
- ② 서민생활 안정과 지역경제 활성화
 - ⑤ 재정조기집행 및 부천형 뉴딜정책 가속화
 - ⑥ 재래시장 시설 현대화 및 경영혁신 사업
 - ⑦ 농가의 소득증대 및 경쟁력 강화 : 판로 및 유통지원
- ③ 효율적이고 건전한 재정운영
 - ⑧ 지방재정관리 제도운영 및 국공유재산의 체계적 관리
 - ⑨ 자주재원의 안정적 확보 및 관리강화
 - ⑩ 예산절감 및 예산낭비 요인제거 등 재정운용의 건전성 확보
- ④ 시민과 함께하는 시정 운영
 - ⑪ 주요정책에 대한 시민·전문가의 참여확대 및 정책개발
 - ⑫ 시정설명회 및 주민참여 예산제도 활성화
 - ⑬ 시민불편 해소를 위한 불합리한 규제개선
 - ⑭ 저탄소 녹색성장 모범도시 구현

(기획예산과)

시정 주요정책의 효율적 추진

- 미래사회의 환경 변화에 맞는 비전과 발전전략을 제시하고 다양한 시민의견 수렴을 통해 주요정책에 대한 품질 향상
- 비전 달성을 위한 시정 주요정책의 체계적 관리

□ 사업개요

- 행정환경 변화에 맞는 비전과 전략 제시
- 주요 정책에 대한 시민, 전문가 등 참여 확대로 품질 향상
- 시정 주요사업에 대한 종합 모니터링 시스템 기능 강화

□ 추진계획

- 비전과 전략 및 장기발전계획 수정·보완
 - 비전 2030(비전과 전략), 장기발전계획 연동계획 수립
 - 국내외 선진시책 발굴을 위한 벤치마킹 : 4월
 - 행정환경 변화에 맞는 비전과 발전전략 점검 및 수정 : 7월
 - 미래지향적 신규시책 등 발굴 반영 : 9월
 - 시정 주요 정책에 대한 전문가의 연구·자문 기능 강화
- 다양한 시민 의견수렴을 통한 정책개발 지원
 - 제안제도를 통한 내·외부 고객의 우수 정책아이디어 발굴 : 연중
 - 생활공감정책 시민아이디어 공모 : 하반기
 - 주요정책에 대한 시민만족도 등 의견수렴 : 연중
- 시정 주요정책의 종합 모니터링 시스템 기능 강화
 - 시정 핵심사업 실행계획(85개 사업) 추진상황 관리
 - 비전 2030(비전과 전략), 장기발전계획 실천력 확보
 - 주요 지표를 BSC 성과 지표와 연계하여 실천력 강화
- 중앙정부 및 경기도 주요정책의 연계시책 추진
 - 저탄소 녹색성장, 서민정책 등 현장중심의 생산적인 시책 발굴 지원

변화를 창조하는 창의행정 추진으로 조직역량 강화

- 독창적이고 생산적인 행정의 우수사례 발굴로 고객만족 행정 구현
- 연구·학습·토론하는 창의행정 기반 조성으로 조직의 경쟁력 강화

□ 사업개요

- 추진기간 : 2010. 1. 1 ~ 12. 31
- 주요내용
 - 시정의 총체적 개선과제 추진으로 뚜렷한 성과 창출
 - 창의행정 활동의 체계적 관리 및 참여 활성화로 조직역량 강화
- 소요예산 : 40,000천원

□ 추진계획

- 시정의 총체적 개선과제 추진으로 행정의 만족도 향상
 - 부서별 2~3건 창의적 과제 발굴(주요업무보고, BSC 중복 제외)
 - 추진과제에 대한 체계적이고 지속적인 관리 및 평가 실시
 - 과제선정보고회(3월), 성과보고회(7월), 평가 및 시상(12월)
- 연구하고 학습하는 창의행정 활동기반 조성
 - 학습동아리(Cop) 운영 활성화 : 1부서 1Cop 활동 추진(시·구)
 - 창의행정 경진대회 개최 : 창의행정 우수사례 및 우수Cop 발표
- 창의행정관리시스템 운영 내실화로 조직역량 강화
 - 시스템 콘텐츠 재정비하여 학습 분위기 조성, 지식·정보 공유의 장 역할 확대
 - 도서요약정보서비스 제공으로 독서를 통한 직원 역량 강화
 - 창의행정 포스터(PBT) 활용 교육으로 창의적 사고 개발
- 창의행정 성과측정으로 행정조직의 수준 향상
 - 분야별 창의행정 운영 성과를 평가하여 부서 및 개인 시상
 - 부서별 창의행정 성과를 객관적으로 진단하여 창의행정 수준 향상

목표집중형 성과관리제도(BSC) 고도화

- 성과관리제도를 안정적으로 정착시켜 내·외부고객이 체감하고 만족하는 시민지향적 성과를 창출하고
- 지속적인 운영체계 고도화로 성과중심의 조직문화조성 역량 집중

□ 사업개요

- Up-Grade된 성과관리제도 운영 및 시스템 고도화 추진
- 시민지향적 내·외부고객이 만족하는 성과중심의 조직문화 조성

□ 추진계획

○ 성과관리제도 안정적 정착

- 성과관리제도 도입 및 시스템 구축 ⇨ 1단계(2004 ~ 2009)
 - 시민중심의 성과관리제도 체계 및 내실화
- 목표집중형 성과관리체계 고도화 ⇨ 2단계(2010 ~ 2011)
 - 국(소), 과 핵심목표(비전) 중심의 성과관리체계 정립
 - ※ 사업별 성과관리를 통한 사업예산제도 도입
- 전략집중형 성과관리제도 안정적 정착 ⇨ 3단계(2012 ~)
 - 전략, 목표카드별 협력(상생)지표 개발 ⇒ 효율적인 정책개발

○ 성과관리제도 내실화 및 시스템 고도화

- 과 핵심목표 중심의 성과지표 개발 : 2010. 1월
 - 역점사업, 주요시책 등 시민 체감도 촉진 ⇒ 행정의 투명성 제고
- 시민지향적 성과관리중심 운영
 - 상시 모니터링을 위한 성과지표 계량화 재정비 : 2010. 2 ~ 3월
- Up-Grade된 직원교육 및 실무평가반 워크숍 : 년 2회

○ 성과관리제도 선도 자치단체 위상 강화

- 성과관리제도 전국 지자체 표준모델(시스템) 제공 : 행정안전부
- 사업예산제도 및 인사관리시스템 연계 표준지표 제공 : 행정안전부

재정운용의 건전성 및 계획성 확보

- 재원의 효율적·합리적 배분을 위한 사전 재정절차 강화로 계획적 재정운용을 통한 건전재정 기반 구축
- 공단에 대한 평가 및 워크숍 실시로 경영개선을 촉진하고 선진화를 통한 경쟁력을 강화하고자 함.

□ 사업개요

- 투자재원의 안정적 확보와 재정운용의 건전성 강화
- 공단의 평가·지도를 통한 역량강화

□ 추진계획

- 지방재정관리제도의 운영 강화
 - 실효성 있는 중기지방재정계획 수립 ----- 2010. 8월 ~ 11월
 - 예산반영률 85%~115% 적정 유지
 - 재정 투·융자사업 심사의 내실운영 ----- 정기심사 (2, 7월), 수시심사
 - 재정 투·융자 심사 사후평가 실시-----2010. 12
- 재정분석 “적정” 유지에 영향이 큰 6개 지표 상시관리
 - 경상경비, 행정운영비, 행사축제경비, 민간이전경비, 자체세입징수율, 자체세입체납징수율
- 기금 및 지방채 적정관리
 - 소규모 유통육성기금 등 4개기금 성과분석 -----2010. 6
 - 채무지표의 적정관리를 통한 건전재정 운영
 - 채무상환비 비율 10% 이하, 예산대비 채무비율 30%이하
- 예산성과금 제도 적정성 및 투명성 확보
 - 내부고객(직원) 사전심사, 1차 자체심사, 본 심사 등 3단계 실시
- 시설관리공단의 효율적 지도·관리
 - 공단 이사장 경영목표 이행실적 평가 ----- 2010. 9
 - 공단과 위탁사업 부서간 워크숍(유기적 협조체제) ----- 2010. 상반기

주민참여를 통한 투명한 지방재정 운영

- 예산편성과정에 시민과 함께하는 참여행정 구현과 재정운영에 대한 다양한 정보제공으로 지방재정운영의 책임성·투명성 확보

□ 사업개요

- 예산편성 과정에 시민 참여행정 구현
 - 주민참여예산제도 활성화
 - 예산편성 시민의견수렴 다양화
- 재정운영상황의 공개행정 구현
 - 재정공시제도 운영, 재정운영상황 정보 제공

□ 추진계획

- 예산편성 과정에 시민 참여행정 구현
 - 주민참여예산제도 활성화
 - 주민참여예산제 운영조례 제정
 - 예산참여시민위원회 구성·운영
 - 예산편성 시민의견수렴 다양화
 - 예산편성 시민 설문조사(인터넷·서면조사) : 2010년 상반기
 - 주요사업 시민설명회·공청회 등 개최
- 재정운영상황의 공개행정 구현
 - 재정공시제도 운영
 - 공시내용 : 세입·세출현황, 채권·채무현황, 시민관심사항 등
 - 공시방법 : 시홈페이지, 일간지, 시홍보물 및 책자에 공시
 - 재정운영상황 정보 제공
 - 예산편성결과 공개: 본예산서 및 추경예산서, 예산편성결과 요약
 - 각종 재정 관련 정보 제공 : 기금 현황, 공유재산 현황 등
- 시민편의 도모를 위한 지방재정 홈페이지 개선
 - 지방재정 관련 전용 홈페이지 구축: 2010년 상반기
 - 각종 지방재정 관련 정보 공개

입법기관과의 유기적인 협력체계 강화

- 정책협의 강화를 통한 정책의 추진력 확보
- 적극적인 의정활동 지원으로 우호 협력분위기 조성

□ 사업개요

- 간담회 정례화 등을 통한 시정 주요시책 이슈화
- 의정활동 수반 각종 자료 제공, 추진상황 관리

□ 추진계획

1. 국회의원, 도·시의회 의원과의 정책협의 강화

- 시정 주요정책 입안(추진)시 사전 의견 수렴
 - 간담회 정례화 추진
 - 정책설명, 현장방문 실시 등을 통한 이해와 지원 요청
 - ※ 국·도의원 : 년2회 이상, 시의원 : 수시
 - 국·도비사업 및 의원 관심사업 관련자료 제공 : 수시
- 시정 주요시책 정책이슈화 추진
 - 국회, 도의회를 통해 중앙정부와 도 이해, 설득
 - 상임위, 대정부질문, 국·도정감사를 통해 이슈화될 수 있도록 주요시책 관련자료 제공 및 지원 요청

2. 의정활동 지원 활성화

- 법령 제·개정 및 의정활동 관련자료 제공 : 수시
- 주요 시정현황 사전 알림제 운영 : 월 1회
- 시정질문답변(분기1회), 행정사무감사(년1회) 추진상황 정기점검
- 의정활동 지원 만족도 조사 및 환류
 - 년1회(12월), 서면조사, 조사결과 업무개선 자료 활용

법무행정 지원강화로 신뢰행정 구현

- 법제 환경변화에 대응한 능동적인 자치입법 역량 강화 및 수요자 중심의 자치법규 정보제공
- 시민권익의 침해 소지를 사전에 방지하기 위한 행정절차 제도의 철저한 이행으로 행정신뢰 확보

□ 사업개요

- 자치입법 역량 강화와 수요자 중심의 자치법규 정보제공
- 공무원의 법무역량 강화 및 소송의 효율적 관리
- 올바른 행정절차제도 이행으로 행정신뢰 확보

□ 추진계획

- 자치입법 역량 강화와 수요자 중심의 자치법규 정보제공
 - 현실에 맞지 않는 자치법규 등 일제정비 : 2회
 - 신속한 법제심사로 자치입법 지원 : 20일 이내 심사
 - 자치법규 D/B 관리체계 변경 및 업무지원 확대 : 전문기관 관리
- 공무원의 법무역량 강화 및 소송의 효율적 관리
 - 법무(법제·소송)교육 실시 : 4회(자체교육 2회, 외부교육 2회)
 - 고문변호사 제도의 효율적 운영 : 6명
 - 중요 소송에 대한 전문 분야별 대리인 선임
 - 법무행정 지원에 대한 내부고객 만족도 조사 : 2회(6·12월)
 - 소송자료 게시·공유를 통한 업무지원 및 업무연찬 : 슬기샘
 - 소송 관련 일반현황, 수행방법, 유의사항, 사건검색 등
- 올바른 행정절차제도 이행으로 행정신뢰 확보
 - 행정처분기준편람 작성 : 3월
 - 행정절차 이행기준 작성 : 5월
 - 처분사전통지, 의견청취 등 행정절차에 대한 이행기준 제시
 - 자치법규 입법안의 예고 준수 : 20일 이상 입법예고

신뢰도있는 통계생산으로 유용한 정보제공

- 각종 정책의 입안 자료와 실생활에 유용한 통계 작성
- 다양한 통계정보의 신속한 제공으로 실용적인 통계위상 정립

□ 사업개요

- 실현 가능한 정책의 자료가 될 수 있도록 내실있는 통계조사 추진
- 『부천통계홈페이지』 운영 활성화로 다양한 생활정보 제공

□ 추진계획

- 주요 통계조사 및 자료 생산
 - 인구주택 총조사(매5년) : 2010. 10월
 - 농림어업 총조사(매5년) : 2010. 12월
 - 부천시 사회조사(매3년) : 2010. 4월
 - 고용통계 조사 : 2010. 3·6·9·12월
 - 경제통계 통합조사 : 2010. 6 ~ 7월
(사업체 및 광업·제조업조사)
 - 도민 생활수준 및 의식구조 조사 : 2010. 8월
 - 부천시 기본통계 작성 : 2010. 9 ~ 12월
 - 시정주요통계 작성 : 2010. 2 ~ 4월
- 통계조사 사전 알림제 실시 : 조사대상 업체 및 가구
- 통계정보의 이용을 증대를 위한 고객 서비스 기능 강화
 - 『부천통계홈페이지』 편의 기능 업그레이드
 - 통계자료 신청 고객을 위한 1:1 맞춤서비스 실시
 - 학습자료 제공 : 우리고장 바로 알기, 주요 시정자료
 - 통계DB시스템 최신자료 업데이트 : 2010. 5월
 - 통계 전자북 작성 게시 : 2010. 5월
 - 부천시 기본통계, 사업체조사보고서, 주민등록인구통계
 - 시정주요통계 제공 : 2010. 5월
 - 행정자료실을 통한 각종 통계관련자료 열람서비스 : 연중

(세정과)

징수율 제고와 세원관리 강화

- 정확하고 체계적인 세정으로 누락세원 없는 안정적 세원 확보
- 효율적인 부과·징수체제로 징수율 제고 추진

□ 사업개요

- 2010년 목표 징수율 : 96.5%(‘09년 목표 징수율 : 96.0%)
 - ※ ‘10년 징수 목표액 : 569,206백만원(시세 281,068, 도세 288,138)
 - 전년대비 3.2%, 17,660백만원 증
- 법인세무조사 : 1,000개 법인(전체 6,655개 법인의 15%)
 - 세원발굴 목표액 : 3,200백만원(전년대비 10% 증)

□ 추진계획

- 정확한 세수추계 및 분석 : 연 4회 (분기별)
 - 세원변동요인의 정확한 관리를 통한 세수추계 및 분석
 - 세입 징수실적 보고회를 통한 징수독려 : 상·하반기
 - 목표액 및 징수율 부진한 세목 원인분석 및 대책 강구
- 체계적·기업친화적인 세무조사 추진
 - 영세·성실 법인에 대한 세무조사 면제 및 간편조사제 실시
 - 신성장 동력기업, 신규고용 창출기업 등에 대한 세무조사 유예
 - 서면 위주 세무조사와 제출서류 간소화 추진
 - 법인 세무조사 인터넷 신고 시스템 도입
 - 홈페이지, 기초자료 구축 및 시험운영 실시 : 2010. 2. ~ 4.
 - 효율적인 법인 세무조사 체계 구축
 - 유형별 법인관리 및 도 통합 세무조사
 - 취약분야에 대한 시기성 특별 세무조사 확대추진
 - 취약분야 중점 점검지도로 지방세 비위발생 사전예방
- 지방세 업무 및 자료에 대한 전산시스템의 철저한 관리 감시
 - 중과세, 비과세, 감면 등 주요업무의 전자결재 및 모니터링 관리
 - 과오납 환부 자료의 철저한 전산입력 관리 감독

○ 세무행정 역량 배양을 위한 연찬회 등 실시

- 업무분야별 자체 연찬회 및 벤치마킹 실시 : 분야별 1회
 - 2010년 새로 바뀌는 제도 등 업무 공유
- 외부연찬회 적극 참가
 - 불합리한 제도개선 및 우수사례 발굴 전파

○ 고지서의 효과적인 송달체계 구축

- 전자고지 확대와 일반우편 송달 범위 확대 시행
(조례개정 2009.12 완료)

○ 납기내 징수율 향상을 위한 집중홍보

- 콜센터 협조를 통한 홍보 : ARS 일괄홍보
- 고액납부자 후견인(팀장급)제도 운영
- 기타 방송, 지역신문 등 각종 매체를 통한 납기내 집중홍보 실시

○ 세정평가를 통한 경쟁적 징수노력 분위기 조성

- 징수율 향상 활동 과정 및 결과에 대한 실적평가 : 2010. 5월
- 우수부서, 개인에 대한 인센티브 부여(시장 표창)

○ 통합 체납정보 시스템 내실 운영

- 시·구·동 민원 부서의 체납세와 세외수입 징수독려 체제 운영
 - 실적평가 및 분석 관리(연2회)
- 부서간 경쟁체제 운영으로 징수 효율성 증대
 - 우수부서, 개인에 대한 인센티브 부여(연말 시상)

□ 2010년도 지방세 징수목표

(단위 : 백만원/%)

구 분		2010(A)	2009(B)	비율	증감액	증감사유
세목별	목표액	목표액	(A/B)	(B-A)		
총 계		569,206	577,188	98.6	△7,982	
도	소 계	288,138	306,188	94.1	△18,050	
	취 득 세	92,352	103,574	89.2	△11,222	◦ 부동산 거래 위축 거래세 감소
	등 록 세	105,942	116,367	91.0	△10,425	”
	면 허 세	1,108	1,102	100.5	6	◦ 4년간 평균징수액 반영
	레 저 세	7,515	7,184	104.6	331	◦ 4년간 평균징수액 반영
	공 동 시 설 세	9,935	10,546	94.2	611	◦ 재산세 종세
	지 역 개 발 세	60	58	103.4	2	◦ 4년간 평균징수액 반영
	지 방 교 육 세	66,126	60,439	109.4	5,687	◦ 등록, 레저, 재산, 주민, 자동차세 의 종세
	과 년 도	5,100	6,918	73.7	△1,818	◦ 이월체납액 감소에 따른 하향 조정
시	소 계	281,068	271,000	103.7	10,068	
	주 민 세	2,830	59,000	4.8	△56,170	◦ 세목개정(균등할 주민세, 재산할 사업소세)
	재 산 세	52,530	51,000	103.0	1,530	◦ 과세표준 적용율 동결로 증가 요인감소, 자연증가분 반영
	자 동 차 세	40,678	39,000	104.3	1,678	◦ 7~10인승 승용차 세율인상 (84→100%) 상승분 반영
	주 행 세	27,990	30,000	93.3	△2,010	◦ 주행세의 탄력세율 하락에 따른 세수 감소
	도 축 세	2,410	-	-	2,410	◦ 폐지유보
	담 배 소 비 세	45,200	43,000	105.1	2,200	◦ 3년간 평균신장율 반영
	도 시 계 획 세	36,974	35,800	103.3	1,174	◦ 재산세의 종세 과표현실화로 증가
	지 방 소 득 세	64,570	-	-	64,570	◦ 세목개정(소득할 주민세, 종업원 할 사업소세)
	과 년 도	7,886	8,300	95.0	△414	◦ 과년도분 징수가능액 감소 예상

효율적인 체납 감소화 징수 활동

- 효율적인 징수활동 및 다양한 징수시스템 운영으로 체납액 일소
- 강력한 체납처분으로 납세의식 제고 및 공평과세 실현

□ 사업개요

- 2010년 이월 예상체납액 : 55,000백만원
- 2010년 체납액 징수목표 : 14,000백만원(이월 체납액의 25%)

□ 세부추진계획

- 신속한 채권확보 및 실효성 있는 행정제재
 - 부동산, 차량, 예금, 급여, 공탁금 등 정기적인 조회·압류 및 추심
 - 신용정보제한, 관허사업제한, 명단공개 등
- 압류재산 공매처분 강화
 - 3백만원이상 압류부동산 한국자산관리공사에 감정 의뢰
 - 실익 있는 압류 부동산, 자동차 공매처분 확행
- 고액체납액 집중관리
 - 5백만원이상 고액체납액 체납원인분석 및 관리카드 작성 관리
 - 체납자 추적 조사 징수독려 및 신속한 체납처분 강구
 - 비양심 고액 체납자에 대한 동산 압류 및 공매
- 체납액 정리기간 및 책임징수제 운영
 - 상반기(6월), 하반기(10월~11월), 연도폐쇄기(익년 1월~2월)
 - 책임징수 실적평가에 대한 포상금 지급 확대
- 새로운 징수기법 개발
 - 징수사례 보고회 및 징수기법 개발을 위한 워크숍 개최 : 1회
 - 체납액 정리방안연구 학습 동아리(Cop)활동 전개 : 분기별
- 효율적인 체납액 관리
 - 무재산, 행불자, 폐업법인, 무실익 채권 등 징수불가능 체납액 결손처분
 - 징수권 소멸시효 기한까지 각종 채권조회 등 사후관리 강화

세외수입의 안정적 확충

- 적극적인 징수활동 및 체계적인 체납관리 강화
- 효율적인 자금운용을 통한 이자수입 증대

□ 사업개요

- 2010년 징수목표액 : 120,103백만원(경상적 46,264 임시적 73,809)
- 2010년 체납액 징수목표액 : 3,370백만원(이월 체납액의 7%)

□ 추진계획

- 체납징수 중점기간 설정운영
 - 기 간 : 상반기, 하반기, 연도폐쇄기(년3회)
 - 징수 독려반 편성
 - 부동산·차량 압류 및 채권(임금)조회 기능 강화(행안부 협조)
 - 징수불가능 체납 및 소멸시효 대상 결손처분 정리 등
- 개인별 책임징수제 운영
 - 징수목표액 부여 및 실적보고
 - 징수실적에 따른 인센티브 제공
- 체납액 납부편의 제공
 - 가상계좌 납부세목 확대 : 87개 → 101개
 - 인터넷지로 및 통합체납정보시스템 적극 활용
- 체납액 징수 추진사항 점검 : 감사실 협조
 - 징수독려 사항 등 체계적인 관리지도
 - 과태료 가산금 부과에 따른 처리절차 이행 등
- 실무능력 배양을 위한 교육 및 연찬회 실시 : 연 2회
 - 세외수입 체납처분 실무 교육 및 연찬회
- 효율적인 자금운용
 - 고수익상품 예치를 통한 이자수익 증대
 - 1억원 이상 지출 시 사전협조

□ 2010년도 세외수입 징수목표

(단위 : 백만원 , %)

구 분	2010(A) 목표액	2009(B) 목표액	비율 (A/B)	증감액 (A-B)	증감사유	
총 계	120,103	137,495	87.4	△17,392		
경상적 세외수입	계	46,294	48,184	96.1	△1,891	
	재산임대	2,201	2,292	96.0	△91	◦ 지가변동을 반영
	사 용 료	8,199	8,008	102.4	191	◦ 지가변동을 및 허가건수 증가 반영
	수 수 료	14,800	14,752	103.0	48	
	사업수입	2,783	3,012	92.4	△229	◦ 삼정동쓰레기소각장 폐쇄로 폐영량 감소, MBT시설가동에 따른 RDF판매수입 반영
	징수교부금	7,247	8,040	90.1	△793	◦ 부동산거래 회복세 불투명에 따른 도세 감소
	이자수입	11,064	12,080	91.6	△1,016	◦자금의 평균잔액 및 금리 반영
입시적 세외수입	계	73,809	89,311	82.6	△15,502	
	재산매각대	-	-	-	-	
	순세계 잉여금	65,000	83,000	78.3	△18,000	◦ 세입의 보험세와 세출증가로 잉여자금 감소 예상
	전 입 금	-	-	-	-	
	이 월 금	-	-	-	-	
	부 담 금	3,920	1,776	220.7	△2,144	◦ 서운~삼정동간 광역도로 건설 (인천시 부담금) ◦ 건축허가 제한 개발부담금 감소
	용 자 금 수입 원금수입	3	10	42.9	△7	
	잡 수 입	3,525	3,251	108.4	274	◦ 과태료의 가산금 부과 및 감경으로 과태료 증가
	과년도수입	1,361	1,274	106.8	87	◦ 지속적인 체납독려로 세입증가 반영

편리한 납세서비스 제공

- 365일 언제, 어디서나 편리하게 지방세를 납부 할 수 있는 납세서비스 제공으로 납세자 편의증대 및 징수율 제고
- 종이 없는(paperless) 전자 납세고지 송달체계 구축으로 녹색 성장 지향의 지방세정 구현 및 징수비용 절감

□ 사업개요

- 2010년 납세편의시책이용률 목표 : 33% ('09년 이용률 30%)
※ 납세편의제도 : 전자고지, 전자납부, 가상계좌, 자동이체, 텔레뱅킹 등

□ 세부추진계획

○ 납세자 중심의 납세편의제도 구현

- 전자고지 및 납부제도 확대·개선 추진
 - 설문조사 등을 통한 납세편의제도 개선
- 사이버지방세 홈페이지 서비스 개선을 통한 편의성 증대
 - 가상계좌 납부시스템과 연계 조회·납부 기능신설
 - 정보 소외계층 접근성 확보 및 보안시스템 강화

○ 납세편의제도 이용안내·홍보

- 「지방세 및 납세편의제도」 안내책자 제작 비치 및 기업체 우송 - 10,000부
- 기업체 지방세 관계자 교육실시 : 5월
 - 개편된 지방세제와 다양한 납세편의제도 안내·홍보
- 사이버 지방세 홈페이지 및 각종 회의시 등 수시 홍보

○ 납세편의제도로 납부하고 보람을 느끼는 보상점수제 운영

- 납세편의제도를 이용한 납세자 보상점수 부여 및 보상(현금, 상품권)
- 납세자 보상점수로 불우이웃돕기 기부제도 도입
- 전자고지 이용, 가상계좌납부 등 보상점수 부여대상 확대

- 종이없는(paperless) 전자고지 송달체계 구축
 - 2010년부터 OCR 종이고지서를 없애고 이메일을 통한 전자고지 제도를 시행하여 전자납부 방법으로만 납부 가능 하도록 획기적 개선 (행정안전부 일정과 병행추진)
 - 납세자의 E-mail로 세액, 과세내역, 납기 등 고지 : 정기분 지방세
 - 비용절감 및 저탄소 녹색성장의 지방세정 구현

- 지방세 포털사이트 “위택스(WeTax)”를 통한 다양한 서비스 제공
 - 위택스 회원가입 확대
 - 각종 집회 및 교육을 통한 홍보(민방위 교육 등)
 - 기업체, 자생단체 및 학교 등 유관기관 가입유도
 - 세무민원창구를 통한 홍보 및 가입신청서 접수
 - 지방세 신고·조회·납부 및 압류내역 조회서비스 제공
 - 전자고지·과오납금환부·자동이체 신청서비스 제공

- 콜센터를 통한 지방세 안내 서비스 제공
 - 가상계좌번호, 납부세액 및 납세편의제도 등 안내
 - 지방세 납기내 납부안내 및 체납세 납부독려

- 지방세 통합수납시스템 운영 : 2010 하반기
 - 위택스(WeTax)를 통한 전국단위 통합수납시스템 운영
 - 「은행 창구 실시간 수납처리제」 도입
 - 지자체와 금융기관(카드사, 은행)간 납부·수납·배분을 실시간 일괄처리

(회계과)

투명하고 효율적인 재정운영

- 재정운영 결과의 전문가 검증으로 투명성·책임성·생산성 향상
- 회계담당의 맞춤형 교육으로 전문가 양성

□ 사업개요

- 지방재정관리시스템 안정화 및 실용화
- 재정운영결과에 대한 전문가의 검증 및 공개
- 회계담당 맞춤형 교육

□ 추진계획

- 재정운영결과에 대한 전문가 검증으로 투명성 확보
 - 세입·세출결산검사 및 승인 : 회계사, 세무사 등 5인
 - 세입·세출결산서 작성 : 2010. 5. 19일까지
 - 결산검사 및 승인요청 : 2010. 6. 30일까지
 - 재무결산(재정상태, 재정운영결과)검토 : 공인회계사(2010. 5월중)
 - 재정운영결과 공개 : 연1회(2010. 8월중)
- 지방재정관리시스템 및 회계실무 맞춤형 교육
 - 회계실무 연찬을 통한 전직원 전문가 양성
 - 대상 : 시.구.동 회계담당 120명
 - 일시 : 2010. 3. 9, 2010. 10. 6(상.하반기)
 - 내용 : 회계실무 전반 및 지방재정관리시스템 분야
 - 출연기관 회계직무교육
 - 대상 : 출연기관 회계담당 : 270명
 - ▶시설관리공단, 부천문화재단, 부천산업진흥재단, 한국만화영상진흥원
 - 일시 : 상반기 - 2010. 1. 27 ~ 1. 29(3일간)
하반기 - 2010. 9. 8 ~ 9. 10(3일간)
 - 회계실무 교재 제작 : 500부(6,000천원 예산확보)
 - e-호조시스템 상시학습방 개설 운영 : 수시
 - 교육대상 : 인사발령으로 인한 신규 회계담당
 - 교육방법 : 슬기샘 교육신청 활용 및 교육용 컴퓨터 확보(4대)
 - 주요내용 : e-세출시스템 적용 및 예산실명제 등

부천형 뉴딜정책을 위한 계약업무 추진

- 관급공사 발주사업에 지역의 자원을 최대한 투입되도록 계약업무 추진
- 지역경제 활성화 및 시민생활의 안정을 도모하고자 함

□ 사업개요

- 관내기업의 관급사업 참여확대로 지역경제 활성화
- 지역 인력의 고용기회 증대로 시민생활의 안정 도모

□ 추진계획

- 관내업체를 위한 계약제도 추진
 - 소액사업(공사 등) 관내업체 발주
 - 대 상 : 종합공사 2억(전문공사 1억)이하, 용역 및 물품 5천만원이하,
※용역중 건설기술용역은 3천만원이하
 - 사업의 목적달성을 위해 불가피한 경우는 해당 부서장 사유서 제출 등 통제(관외발주 제한)
- 지역 업체에 하도급 최대한 유도 : 감독부서와 협력 적극 추진
 - 공사별 관리 우수업체와 최대한 하도급 유도 및 인센티브 제공
 - 선금지급률 확대 , 기성 신청 시 신속 처리 등
- 지역 인력 고용의무제 추진 : 관외업체 공사노무비의 30%이상
 - 입찰공고 시 공고문에 지역인력 의무고용사항 명시
 - 고용계획서(결과서) 징구, 공사감독관의 현장 확인 및 이행 독려
- 발주계획 등 정보제공
 - 발주계획 시 홈페이지 게재 , 관외업체 낙찰시에 지역정보 제공
(관내업체 장비, 자재사용 협조 등)

국·공유재산의 체계적 관리

- 국·공유재산의 체계적이고 효율적인 관리로 활용도를 높여 지방 재정 확충

□ 사업개요

- 행정목적에 필요한 토지의 계획적인 관리
- 사용·대부료, 매각대금 증대를 통한 세외수입 확충
- 공유재산 전산화를 이용한 재산의 효율적 관리

□ 추진계획

- 미래 행정수요 대비 공공용지의 계획적인 확보
 - 공공용지 확보 T/F팀 지속운영 : 수시
 - 수익성 있는 토지 발굴 및 대체재산 확보
- 공유재산의 고부가가치화 방안 강구
 - 재산의 용도변경 및 폐지로 매각수입증대
 - 집단화 및 도시계획지역지구지정변경 등을 통한 재산가치 향상
 - 유휴지 및 활용도 낮은 공유지의 개발
- 국·공유재산 대부(사용)를 통한 세외수입 확충
 - 대상재산 : 143건 41천㎡
 - 국유재산 : 120건 34천㎡
 - 공유재산 : 23건 7천㎡
 - 공개경쟁입찰을 통한 대부(사용)료 현실화 : 수시
- 국·공유재산 관리 및 대부료 징수 철저
 - 국·공유재산 실태조사 및 일제정리 : 연1회
 - 국·공유재산 대부료 체납자에 대한 재산조회 및 압류 : 4회(분기1회)
 - 국·공유재산 불법점유 사용재산 색출(변상금 부과) : 4회(분기1회)
 - 대부료 체납자 책임징수제 실시로 체납액 일소

(지역경제과)

지방물가의 안정관리

- 시민·공무원·소비자단체·유통업소가 함께 참여하는 적극적인 물가관리로 물가안정 분위기 조성을 통한 서민경제 안정 및 지역경제 활성화 도모

□ 사업개요

- 2010년 목표 : 소비자 물가지수 3.0%내외 유지
- 물가 안정관리를 통한 서민생활 안정
- 건전한 소비문화 정착을 위한 시민자율 물가감시체계 강화

□ 추진계획

- 현장중심의 내실있는 물가모니터링 강화 및 소비자 물가정보 제공
 - 조사지역 : 관내 개인서비스요금, 대형유통업체, 재래시장
 - 조사품목 : 기본생활품 54개 품목, 개인서비스 49개 품목
 - 부천시 홈페이지 물가정보 제공(주1회)
- 소비자단체 및 물가모니터 요원 중심의 자율적인 물가 감시체계 강화
 - 물가 조사 및 감시활동 : 월 3회
 - 알뜰소비 캠페인 전개 및 홍보물 제작 배부 : 년 2회
- 물가안정 모범업소 선정 및 인센티브 제공
 - 쓰레기봉투 지급 : 150업소 (상·하반기)
 - 물가안정 모범업소 표지판 제작 배부
- 지방물가 안정 분위기 조성 및 홍보
 - 물가모니터, 소비자단체원 소양교육 및 간담회 실시 ----- 년 2회
 - 물가모니터 요원 워크샵 실시 ----- 년 1회
 - 모범 물가모니터 요원 표창 실시 ----- 년 1회 / 4명
 - 유통업체, 소비자단체 물가대책 연석회의 개최 ----- 년 2회
 - 취약시기(설, 추석, 행락철, 동절기)물가 안정 특별대책 추진 -- 년 4회
 - 유선방송, 지역언론, 홈페이지, BIS교통시스템 전광판 등을 통한 홍보

부천형 뉴딜정책 추진

- 전 행정분야 관내 생산품 활용등 뉴딜정책 이행으로 서민경제 안정도모
- 대규모 공사장 및 관급 공사장을 통한 고용창출, 관내 자원, 활용으로 지역경제 활성화

□ 사업개요

- 지역 인력, 자재, 장비 이용 극대화
- 대규모 사업장에 관내 업체(하도급, 생산자재 활용)의 참여 유도
- 전 행정분야 관내생산품 적극 활용으로 지역경제 활성화

□ 추진계획

- 지역경제 활성화를 위한 「부천형 뉴딜정책」 지속적인 추진
 - 뉴딜정책 관련 각종 정보를 각 사업자에게 제공 - 뉴딜 بانک 운영
 - 세일즈 시티와 비즈부천(부천시산업정보포탈) 연계한 뉴딜 추진
 - 관내업체, 생산자재, 제품 등 뉴딜 정보 책자 제작 배부
 - 부서(사업)별 「부천형 뉴딜정책」 추진 상황 체계적(카드) 관리
 - 공정별 소요인력, 자재, 장비 등을 사전파악, 뉴딜 적용
 - 대규모 사업장은 총 사업비의 30%이상을 부천형 뉴딜정책으로 집행
- 민간분야의 「부천형 뉴딜정책」 확대 추진
 - 재건축 공사 등 민간사업장의 관내업체 참여확대 및 뉴딜정책 확산
 - 사업부서, 관련조합장, 시공사 간담회 개최
 - 관내업체 참여기회 확대를 위한 건설관련 협회중심 협의체 운영
 - 신규 대형공사장은 부천형 뉴딜정책 참여를 위한 MOU 체결 유도
 - 대형 공사장별 간부 공무원의 책임 담당관 지정. 운영
 - 애로사항 청취, 부천형 뉴딜 정책 이행 독려 ----- 분기 1회
 - 대형매장 관내생산품 판매 유도 등 관계자 회의 개최 --- 분기 1회
- 부천형 뉴딜정책 추진상황 보고회 개최 ----- 반기 1회

재래시장 환경개선사업 추진

- 재래시장 활성화로 영세상인을 보호하고 지역경제 활성화
- 시장 현대화 및 편의시설 확충으로 재래시장 경쟁력 강화

□ 사업개요

- 대상시장 : 19개시장
- 총사업비 : 11,482백만원
- 사업내용 : 시설현대화사업, 경영현대화사업, 상인교육 및 견학 등

□ 추진계획

- 부천자유시장 환경개선사업 ————— 750m/4,895백만원
 - 1단계 : 293m, 2,167백만원 (2009. 10~2010. 4)
 - 2단계 : 457m, 2,728백만원 (2010. 4~2010. 10)
- 역곡북부시장 환경개선사업 — 231.3m/1,548백만원(2009. 10~2010. 4)
- 원종종합시장 환경개선사업 — 157m/1,067백만원(2009. 11~2010. 6)
- 신흥시장 환경개선사업 ————— 136m/985백만원(2010. 1~12)
- 역곡북부시장 주차장 건립 — 747.7m², 60면/2,736.8백만원(2010. 1~2011. 12)
- 원종고강제일시장 상인교육장 설치 ——— 517.495m²/250백만원(2010. 1~6)
- 경영현대화사업 지원 ——— 공동마케팅사업, 고객편의센터 운영비 지원 등
- 상인 경영마인드 함양교육 실시(상인대학 포함) ——— 19개시장/670명

부천오정 물류단지 조성

- 김포공항 및 인천국제공항과 인접한 입지적 특성을 고려한 물류단지 조성으로 지역경제 활성화 및 고용증대
- 유통관련시설 집적화 및 현대화로 물류비 절감을 통한 기업경쟁력 제고

□ 사업개요

- 위 치 : 오정구 오정동 450, 461번지, 삼정동 9, 10번지 일원
- 사업기간 : 2008년 ~ 2012년
- 사 업 비 : 3,500억원(용지비 2,500 조성비 500 기타 500)
- 사업규모 : 543,282m²
- 용도지역 : 자연녹지지역, 생산녹지지역
- 유치시설 : 집배송센터, 전문도매상가, 물류센터, 대규모점포 등
- 사업시행 : 한국토지공사 인천지역본부

□ 문제점 및 대책

- 정부의 보금자리주택공사 등으로 한국토지주택공사의 투자 우선순위에서 후순위로 결정되어 사업 기한내 추진여부 불투명
- 투자유치 MOU체결한 프로로지스(社)에 조기 자본 투자하도록 유도
- 지장물 중 폐기물처리시설의 이전지 확보 곤란
- 이전대상 부지를 최대한 물색하도록 하고, 여의치 않을 시 공청회 등을 통해 처리 방안 모색.

□ 추진계획

- 2010. 3. 오정물류단지 조성 관련 중간 검토 보고회 개최 및 조사설계 용역
- 2010. 8. 실시계획 승인(경기도)
- 2010. 10. 토지보상
- 2010. 12. 공사착공 및 공급착수
- 2012. 5. 공사준공
- 2012. 12. 사업준공

전전 노사문화 정착 및 근로자 고용복지 증진

- 지역노사민정 파트너십 전국 최우수 사례 지역으로서, 상호 신뢰와 존중을 바탕으로 하는 노사민정협의체 운영 활성화
- 노사공동 직업훈련사업 및 고용복지서비스 개발사업 등 중앙과 지역 간 정책연계를 통한 전국적 노사·고용 정책 모델사업 추진

□ 사업개요

- 부천시지역노사민정협의체 운영 활성화
 - 노사민정협의체 및 실무협의체, 업종별협의체, 각종 포럼 등 적극 운영
- 노사공동직업훈련사업 및 고용복지서비스 개발사업 추진
 - 노사공동 직업훈련사업 및 고용복지서비스 연계사업 등을 통한 전국적 노사·고용 정책 모델사업 추진

□ 추진계획

- 노사간 신뢰와 존중을 바탕으로 하는 인적 네트워크 및 파트너십 구축 : 38백만원
 - 노사민정 협력활성화 전국 최우수기관(대통령 표창) 2연패 달성
 - 노사민정 파트너십 협력강화 프로그램 운영 : 각종 워크숍, 포럼, 벤치마킹 등 총 10회 개최
 - 업종별협의체 활성화 : 택시업종협의체, 공공부문협의체, 기업발전협의체
- 중앙과 지역간 발전적 정책연계 도모 : 각종 정책사업 지원 선정
 - 지역고용·HRD 네트워크 시범사업 운영
- 근로자 사기진작 및 역량강화를 위한 노동단체 지원 : 78백만원
 - 근로자의 날 기념행사, 모범근로자 표창, 노동문화제
- 외국인 근로자 복지 서비스 사업 추진 : 80백만원
 - 의료·인권 보호 서비스 지원 : 무료진료소, 쉼터, 노동상담소
 - 한국 적응 프로그램 운영 및 다문화 축제 개최

저탄소 녹색성장 모범도시 추진

- 공공기관이 선도하는 에너지절약 실천으로 저탄소 녹색도시 조성
- 시민들이 참여하는 녹색생활 실천으로 에너지절약도시 이미지 제고

□ 사업개요

- 공공기관 에너지절약 강화를 위한 녹색행정 추진
- 녹색생활 실천을 위한 탄소포인트제 운영
- 신·재생에너지 공급확대 추진

□ 추진계획

- 공공기관 에너지절약 강화를 위한 녹색행정 추진
 - 저탄소 녹색성장 도시 구축을 위한 연구용역 실시 : 200백만원
 - 에너지절약목표 설정 운영 : 전년대비 3% 이상
 - 공공기관 에너지절약 추진실적 평가 : 년 2회
 - 청사·부서별 에너지절약운동 자체계획 수립 및 추진
 - 공공청사 에너지절약 시설 개선사업 추진
 - 열차단 기능성 필름 시범설치 : 20백만원
 - 친환경 LED 조명 교체 : 80백만원
 - 냉·난방온도 관리 및 고효율 에너지기자재 사용 유도
- 녹색생활 실천을 위한 탄소포인트제 운영
 - 각 가정의 전기, 가스, 수도 에너지절약시 인센티브 제공
 - 에너지절감 양을 탄소포인트로 환산 상품권 지급 : 4,000세대
 - 포인트 산정 : 탄소 10g(CO₂)당 1 포인트로 환산
 - 에너지절약 분위기 확산을 위한 홍보 및 정보 제공 : 년중
 - 캠페인, 전시회, 수기공모, 응변대회, 홍보물 제작 배포 등
- 신·재생에너지 공급확대 추진
 - 그린홈100만호 정부사업 연계 태양광주택 설치 지원 : 20백만원
 - 상동호수공원 태양광 발전시스템(100kw) 설치 : 1,980백만원
 - 중앙공원 보안등(150w→ LED 90w) 교체(180 set) : 378백만원

가스안전사고 예방

- 정기적 안전점검을 통한 사고예방 및 안전관리 강화
- 가스안전의식 제고 및 자율안전관리 정착을 위한 홍보활동

□ 사업개요

- 가스공급시설 및 사용시설에 대한 안전점검 철저
- 지하철공사 등 굴착 공사현장 가스안전관리 강화
- 가스안전의식 제고를 위한 대시민 홍보

□ 추진계획

- 가스공급시설 및 사용시설 안전점검 실시 : 7회
 - 공급시설대상 : LPG충전소 10개소, 도시가스배관517km, 정압기 61개소 등
 - 사용시설대상 : 대형백화점등 다중이용시설
- 소규모 노후 공동주택 가스시설 특별점검
 - 대 상 : 괴안동 대성아파트 등 30개단지
- 재래시장 LP가스 사용시설 개선 : 19개 시장
 - 전수조사 및 안전관리 실태 확인
 - LP가스 사용시설 현황 D/B구축 후 등급별 관리(하위등급 지속적 개선)
- 지하철공사 굴착현장 가스안전관리 강화
 - 공사장내 도시가스 배관 합동점검 : 월 1회
 - 가스안전 비상훈련 실시 : 반기 1회
 - 지하철공사 현장 안전협의체 간담회 : 분기 1회
- 가스시설 자율안전점검의 날 지정운영 및 가스안전 캠페인 실시
 - 가스시설 자율안전점검의 날 : 매월 4일
 - 가두캠페인 : 2회

근로자종합복지관 주요업무 보고

- 근로자 및 소외계층에 대한 직업훈련, 고용서비스 상담을 통한 고용 창출 확대
- 지역 주민 및 근로자의 근로복지향상 도모

□ 사업개요

- 구인구직 무료취업센터 운영
- 취업 및 직무능력 향상을 위한 직업훈련교육사업 추진
- 조사연구사업
- 고령자인재은행사업 추진
- 취업패키지사업 추진
- 근로자고충처리 센터운영
- 근로자 및 지역 어린이 문화 복지사업 추진
- 동아리 활동 지원 사업 추진
- 아동청소년 복지사업 추진
- 문화센터 사업 추진

□ 추진계획

- 구인구직 무료취업센터 운영
 - 구인/구직 접수목표 : 연 1,200명(월100명)/연 1,440명(월120명)
 - 알선/취업목표 : 연 1,440명(월120명)/연 300명(월25명)
 - 취업알선 프로그램(자체제작 운영 도메인 www.잡부천.com)
 - 직원교육 : 업무필요 직원교육 이수 예정
- 취업 및 직무능력 향상을 위한 직업훈련교육사업 추진
 - 직업훈련 교육 : 전기산업기사 등 8개 과목
 - 직무능력향상교육 : 건물경비 실무 등 5개 과목
 - 창업교육 및 취업특강 6회 진행
- 조사연구사업
 - 서비스 대상자(구인업체, 구직자, 교육수강생)만족도 조사 및 교육 수요조사

- 고령자인재은행사업 추진
 - 목 표 : 구직상담 1,200건, 취업알선 1,600건, 취업자 400명
 - 찾아가는 구인구직만남의 날 정보화기초교육, 경비실무교육, 이력서·면접 클리닉 등
- 취업패키지사업 추진
 - 목 표 : 구직상담 400건, 취업알선 750건, 취업자 120명
 - 집단프로그램, 동행면접, 미취업자간담회, 심층상담 관리진행
- 근로자고충처리 센터운영
 - 근로자들의 노동문제 상담 및 노동관련 정보제공 월 450건
- 근로자 및 지역 어린이 문화 복지사업 추진
 - 문화체험마당(생태체험, 농촌체험 등) 년 10회
 - 근로자와 지역주민이 함께하는 문화제 : 1,200여명
- 동아리 활동 지원 사업 추진
 - 사람풍경(복지신문), 야단법석(역사), 친구(봉사), 동화구연, 한백산악회 등 다양한 동아리 활동
 - 복지신문 제작, 도서관어린이 책읽어주기, 산행 등을 통하여 지역주민들에게 다양한 정보를 제공
 - 다양한 동아리 활동을 통한 의미 있는 여가생활 사회봉사 극대화
- 아동청소년 복지사업추진
 - 사랑나무 어린이집 운영 : 영어, 유아체육교실, 미술 등(월37명)
 - 사랑나무 가족도서관 운영 : 일일 120명
 - 교양, 취미교실, 스포츠 강좌 및 문화체험교실 실시
- 문화센터 사업 추진
 - 평생교육을 통한 지역주민과 근로자들의 자아성취감 극대화
 - 취미강좌진행 : 미술, 기타, POP예쁜글씨, 천연비누 한지공예 운영
 - 교양강좌진행 : 영어, 나를찾는글쓰기, 교양한문, 서예, 사군자 등
 - 사회체육교실 운영 : 헬스, 요가, 재즈댄스, 에어로빅, 발리댄스 등

노동복지회관 주요업무 보고

- 근로자의 필요욕구에 근거한 현장사업 전개 - 현장사무소 운영
- 취약계층 구직자를 위한 고용, 교육훈련 및 복지서비스 전개

□ 사업개요

- 현장에 밀착한 사업운영 - 현장사무소 개소
- 직업능력개발을 통한 구직자 지원사업 운영
- 사교육 없는 마을만들기 지역사업 강화
- 취약가정 아동 및 청소년에 대한 지역사회 보호 역할강화

□ 추진계획

- 현장사무소 개소 운영
 - 현장사무소 개소 : 부천테크노파크 내(1월 중), 실무인력 배치(3명)
 - 기업체맞춤교육, 구인구직 지원, 재직자훈련, 교육문화사업 등
- 직업능력개발훈련 및 직무교육 강화
 - 직업능력개발 계좌제 운영(경리사무전문가양성과정, 온라인 쇼핑몰 등 총 4회기 운영), 사후 취업지원 강화
 - 지역근로자를 위한 직무교육 강화
- 책읽는 마을만들기와 사교육 없는 마을만들기 사업
 - 부모특강(총 4회), 지역주민 모임 지원(연중), 자기주도적 학습지원, 도서관 활성화(평일 10:00~22:00/ 토,일 10:00~18:00), 아동독서코칭(연중)
- 지역주민 복지증진 추진
 - 오정동지역아동센터 운영 : 방과후교실 운영 35명, 상담, 사례관리, 정서지원 및 학습지원 프로그램 운영, 지역자원연계서비스 등
 - 휴교일 프로그램 운영 : 2. 4주 토요일, 벼룩시장 운영 등
 - 다문화가족 지원 : 주2회, 한국어교육, 역량강화교육, 문화활동, 사례관리 등
- 사회체육 및 문화사업 추진 : 헬스, 에어로빅 운영 및 풍물, 키타동아리 지원

(기업지원과)

산업구조 고도화를 위한 산업입지 지원

- 낙후된 기존 공업지역을 재정비하여 공업 인프라를 갖춘 첨단 산업입지 조성
- 글로벌 차원에서 비교 우위를 지닐 수 있는 지식기반 산업 중심의 산업구조 고도화 지원

□ 사업개요

- 삼정동 공업지역 재정비 시범사업지구 개발
 - 사업규모 250,500m² • 민영개발 추진
- 오정일반(임대)산업단지 지원
 - 사업규모 290,884m² • 50개 업체(입주5개, 예정45개)
- 부천테크노파크와 오정산업단지를 묶어 특화산업 거점화
 - ※ 특화산업 : 금형, 조명, 로봇, 부품소재

□ 추진계획

- 삼정동 공업지역 재정비 시범사업지구 개발
 - 조합추진위원회 설립인가 준비 및 행정지도
 - 토지소유자 면담 및 사업 설명회 지원
 - ※ 주민설명(공청)회 개최(2회), 설문조사완료
 - 경쟁력 갖춘 고부가가치산업 중심의 산업구조고도화 지원
- 오정일반(임대)산업단지 지원
 - 산업단지 입주기업체 행정지원
 - 입주예정업체 : 50개 업체(금형단지44, 일반단지6/ 5개소 입주완료)
 - 입주대상업종 : 기계장비제조 등 8개 업종
 - 분양(임대)현황 : 67개 필지(분양 60필지, 임대 7필지)
 - ※ 금형단지(분양54, 임대4), 일반단지(분양6, 임대3)
 - 산업단지 종합관리 : 지원시설 설치, 입주대상 업종 사후관리 등
- 지식기반산업 중심의 산업입지 지원
 - 기반시설 정비, 산업환경 및 기업수요에 맞춘 산업용지 공급

금형 및 패키징산업 육성

- 금형 및 패키징 산업 인프라구축으로 관내 제품 고부가가치 창출
- 금형 및 패키징기술지원센터와 협력 인력양성 및 국가R&D비 확보

□ 사업개요

- 주요사업 : 기술개발, 측정검사, 시제품제작, 공동연구, 인력양성
- 협력사업(매칭펀드) : 1,210백만원 (시 605, 생산기술연구원 605)
 - 금형 산업 : 730백만원 (시 365, 금형센터 365)
 - 기술지원 : 600백만원 (시 300, 금형센터 300)
 - 인력양성 : 130백만원 (시 65, 금형센터 65)
 - 패키징산업 : 480백만원 (시 240, 패키징센터 240)
 - 기술지원 : 400백만원 (시 200, 패키징센터 200)
 - 인력양성 : 80백만원 (시 40, 패키징센터 40)
- 국비사업(센터주관) : 34,440백만원
 - 금형 산업(2009~2014) : 15,120백만원
 - 국가금형산업 허브센터 구축 등 2개사업 확보로 부천기업 지원확대
 - 패키징산업(2008~2013) : 19,320백만원
 - 패키징시스템 및 디자인구축 등 5개 사업 확보로 부천기업 지원확대

□ 추진계획

- 기술지원 및 인력양성
 - 기술지원(측정, 시제품제작 등) 및 인력양성 지원(관내기업 30 ~ 50% 할인)
- 국가 금형허브기반 조성
 - 몰드밸리 기업지원센터 건립
 - 선진국 금형무역 전문기업 유치(유럽, 미국, 중국 등)로 수출증대
 - “몰드밸리 인증제” 도입으로 제품의 신뢰도 제고
- 고부가가치 패키징산업 창출
 - 패키징 선도기업 발굴 및 국비사업 우선배정으로 전략적 육성

지능형 로봇산업 육성

- 로봇공동연구센터에 구축된 고가의 전문장비를 로봇기업들이 적극 활용토록 하여 로봇제품을 생산할 수 있는 토대 마련
- 기술력이 우수한 로봇기업의 연구개발 및 로봇부품 개발지원으로 로봇산업 기반조성 강화

□ 사업개요

[지능형 로봇산업 지원 사업 (계속사업)]

- 총사업기간 : 2005. 1 ~ 2010. 6
- 총 사업비 : 13,833백만원(국비 1,580 도비 4,050 시비 8,203)
- 주요 사업내용
 - 로봇기술 및 연구개발사업(2007. 7 ~2010. 6) : 시제품 제작 및 연구개발지원 - 사업비 4,400백만원(도비 1,500, 시비 2,900)
- 참여기관(업체) : 전자부품연구원 등 6개 R&D기관, 부천대학 등 4개교, 다사로봇 등 32개 업체

□ 추진계획

- 지능형로봇산업 기반구축 및 장비 성과활용
 - 지능형로봇 평가 장비구축 : 1종(열충격시험기)
 - 기반구축 연구장비 성과 활용 : 로봇기업 장비(41종) 활용율 증대
- 지능형 로봇산업분야 연구개발 지원
 - 지능형로봇 기술개발지원 : 8개과제(도비 5억원, 시비 8.7억원)
 - 로봇 시제품 제작 지원 : 10개 기업(30백만원)
- 로봇부품 사업화 확산을 위한 네트워크 운영
 - 로봇기업 네트워크 운영 강화 : IMT-IICC(93개사)¹⁾, 로봇포럼(63개사)²⁾
 - 산·학·연·관 로봇부품 전문가 자문회의 구성 : 로봇부품 사업화지원 강화

1) IMT-IICC : 지능형 메카트로닉스 산업혁신 클러스터. 부천·김포·시흥 기업 참여

2) 로봇포럼 : '07.1월 창립. 부천 로봇기업들의 상호 기술협력, 정보교류 실시

LED조명과 태양광 발전을 통한 에너지 절감

- 저탄소 에너지제로 공원조성으로 에너지절약 홍보와 현장체험 실시
- LED조명을 선도할 인력양성과 기술개발로 LED조명 선점입지 확보

□ 사업개요

○ 지역연고산업육성

- 사업명 : 부천 ECO - Design융합 LED조명산업 역량강화
- 사업내용 : LED조명인력양성, 방열기술 및 디자인개발, Star기업육성
- 사업기간 : 2009. 06. 01 ~ 2012. 06. 30 (3년간)
- 총사업비 : 3,398백만원 (국비 2,400, 시비 600, 기관 30, 기타 368)
 - 2차 연도 : 1,136백만원 (국비 800, 시비 200, 기관 10, 기타 126)
 - 2차 목표 : 조명효율 10%향상, LED창업 20, 마케팅/R&D개발비 5억원 절감

○ LED보안등 교체 (중앙공원)

- 사업기간 : 2010. 04. 01 ~ 2010. 12. 31
- 절감효율 : 40% (기존조명등 150w → LED조명등 90w)
- 사업비 : 371백만원 (국비 260, 시비 111)
- 사업규모 : 180세트(1,2차 호수공원 및 영상단지 250세트 설치완료)

○ 태양광발전시스템 설치 (상동호수공원)

- 사업기간 : 2009. 06. 15 ~ 2010. 12. 31
- 사업비 : 1,562백만원 (국비 847, 도비 213.8, 시비 501.2)
- 사업규모 : 100kW (1차 40kW 설치완료)

□ 추진계획

- 2010. 03월 : LED보안등 및 운영관리센터 준공(2차)
- 2010. 04월 : 태양광발전시스템(2차) 및 LED보안등 시범사업(3차) 착공
- 2010. 07월 : 지역연고산업육성사업 2차년도 추진
- 2010. 12월 : 태양광발전시스템(2차) 및 LED보안등 시범사업 준공(3차)

중소기업 육성자금 지원

- 자금난을 겪고 있는 중소기업 융자금 이차차액 보전금 지원
- 신용보증기관 업무위탁으로 자금지원 One-stop체계 구축

□ 사업개요

- 이차차액 보전 지원 : 6,096백만원
- 특례보증 지원기금 출연 : 1,000백만원
- 중소기업육성기금 출연 : 1,000백만원
 - ※ 기금조성목표액 : 300억원(2015년까지), 현 조성액 : 176억원

□ 추진계획

- 융자금 이차차액 보전 규모 : 1,500억원 내외
 - ※ '08년 1,891억원/763업체, '09.12.22. 현재 1,728억원/744업체 지원
- 중소기업 육성자금 이차보전금 지원기준
 - 금융기관 대출금리 2.5% : 3년(1년거치 2년균분상환)
 - 금융기관 대출금리 2.1% : 4년(1년거치 3년균분상환)
 - 금융기관 대출금리 1.7% : 4년(2년거치 2년균분상환)
 - 금융기관 대출금리 1.5% : 5년(2년거치 3년균분상환)
- 특례보증지원(담보 및 보증 곤란업체)
 - 2009년 경기신용보증재단 출연 : 1,760백만원(총 출연금 - 4,800백만원)
 - 특례보증지원 가능규모 : 총 19,200백만원 (출연금의 4배수 범위내)
 - ※ 12월말 특례보증 현황 152업체 / 14,734백만원
- 신용보증기관과의 업무위탁 협약 확대
 - 대상 : 신용보증기금(기술보증기금, 경기신용보증재단과 기 협약 체결)
 - 업무위탁 범위 : 신용보증기금 신용보증서 활용 기업지원 대행

중소기업 경쟁력 강화

- 현장 밀착지원을 통한 기술개발 촉진과 기업애로기술 조기 해결
- 품질혁신 지원 등을 통한 매출촉진 및 기업경쟁력 향상

□ 사업개요

- 기술개발 지원 : 135업체 770백만원
 - 산·학·관 공동기술개발 지원 : 20업체 300백만원
 - 해외규격 인증획득 지원 : 80업체 320백만원
 - 산업디자인 개발 지원 : 15업체 100백만원
 - 중소기업 경영혁신 지원 : 20업체 50백만원
- 산업재산권 지원 : 110업체 122백만원
 - 국내특허 : 1백만원 * 70업체 = 70백만원
 - 해외특허 : 2백만원 * 20업체 = 40백만원
 - 실용신안 : 0.6백만원 * 20업체 = 12백만원

□ 추진계획

- 2010. 01월 : 지원계획수립 및 위탁방침(상의, 재단) 시달
 - 지원대상 : 제조업 및 관련 서비스업체, 중소벤처기업 등
 - 지원분야 : 기술개발, 지적재산권 획득, 마케팅활동 지원 등
 - 지원제한 : 최근 2년간 동일사업 기술지원을 받은 업체
- 2010. 03월 : 업체모집 및 평가 선정
- 2010. 04월 : 협약체결 및 사업추진
- 2010. 12월 : 사업완료 및 만족도 조사

중소기업 글로벌 마케팅 지원

- 특성화된 맞춤형 국내·외 마케팅 지원 프로그램 운영
- 수출판로 확대 기반조성을 통한 중소기업의 대외 경쟁력 강화

□ 사업개요

- 국내 마케팅 지원 ————— 150업체 220백만원
 - 우수상품 전시·판매장 운영 : 100업체 20백만원
 - 국내 전시·박람회 참가 지원 : 50업체 200백만원
- 해외 마케팅 지원 ————— 153업체 642백만원
 - 무역투자사절단 파견 : 20업체 200백만원
 - 해외 전시·박람회 참가 지원 : 93업체 372백만원
 - 선진수출시장 견학단 파견 : 40업체 70백만원
- 기타 지원사업 ————— 100업체 44백만원
 - 수출유망상품 해외홍보 활성화 : 90업체 41백만원
 - 중소기업 무역실무역량 강화 : 50업체 3백만원

□ 추진계획

- 중소기업진흥공단 등 대행기관과 연계한 해외마케팅 지원 ————— 연중
 - 무역투자사절단(아시아, 아프리카) 파견, 해외전시(박람회) 참가, 홍콩전자박람회 「부천관」 운영, 선진수출시장 견학단 참가 등
- 국제자매 우호도시 지역 통상교류 지원 ————— 연중
 - 하얼빈 경제무역박람회, 필리핀 특별전시회, 하바로프스크 건축박람회
- 기타 지원사업 ————— 연중
 - 비즈니스공동체 『세일즈시티』 운영, 내고장공산품 판매지원, 국내 전시·박람회 참가지원, 외국어 통·번역 지원, Web-Fax 지원정보 제공 등

비즈니스 공동체 『세일즈시티』 운영

- 관내업체 및 생산제품 세부 카테고리별 데이터베이스화
- 세일즈시티 시스템의 원활한 관리 운영체계 구축

□ 사업개요

- 업체 및 생산제품 DB화를 통한 세부 카테고리별 서비스 제공
- 세일즈시티 시스템운영체계 및 마케팅 활성화 전략 구축
- 우체국 쇼핑몰(판매, 전자결제, 배송)과 쌍방향 몰인몰 연계 운영

□ 추진계획

- 시스템 운영체계 구축

구분	정책개발 및 서비스 운영	시스템관리	기업정보제공
운영 부서	산업진흥재단 (정보운영팀)	정보통신과 (정보운영팀)	기업지원과 (무역진흥팀)

- 중소기업 제품의 지속적인 마케팅 홍보전략 추진
 - 전 공직자 세일즈맨화 - 기업홍보 및 판로개척 활동
 - 기업 및 전시상품 등록 : 1,000개 업체
- 우체국 쇼핑몰과 쌍방향 몰인몰(Mall in Mall) 운영
 - 시의 역할 : 판매상품 등록 및 마케팅
 - 우체국쇼핑 : 상품의 판매, 전자결제, 배송
- 기업간 협업체계 추진을 위한 기업정보 DB화 작업 실시

현장 중심의 『기업SOS 지원센터』 운영

- 기업의 애로 및 건의사항을 다각적인 방법을 통해 발굴하여 신속히 해결
- 공장설립 민원에 대하여 공무원이 기업현장을 방문하여 One-stop 처리

□ 사업개요

- 기업SOS³⁾ 현장기동반 상시운영
- 다각적 기업애로 수렴·처리 및 사후관리 철저
- 시스템운영 자체평가 및 분석으로 기업애로 처리행정 지속 발전
- 민원처리방법 개선(민원인이 관공서 방문 ⇒ 공무원이 기업현장 방문)

□ 추진계획

- 기업애로 사항 발굴·처리
 - 웹팩스 활용 기업애로 전수조사 : 분기별, 월별
 - 『중소기업 평생도우미제』 운영 : 반기 1회(10인이상 제조업체)
 - 기업SOS시스템 운영 분석 및 자체 평가 : 년 2회
 - ※ 기업애로 처리 현황('09년 1,915건/'08년 601건/'07년 137건)
- 「기업SOS 현장기동반」 상시 운영
 - 도·시·유관기관 합동 기업체 방문
 - 기업민원 콜 방문처리제와 연계 운영 등
- 「기업SOS지원단」, 「유관기관 협약기관」 운영 강화
 - 회의운영 : 정기 2회, 수시(기업애로 One-stop 처리회의)
 - 맞춤형 기업SOS 현장지원센터 운영
- 다양한 홍보매체를 활용한 기업SOS 홍보
 - 전광판, 언론사, 인터넷, 홍보물, 각종 기업관련 회의 또는 행사시
- 기업민원 콜(Call) 방문 처리제 내실 운영
 - 공장설립 등 민원처리기간 단축 : 3일 이내(법정 7일)
 - 민원 방문횟수 제로(Zero)화 확립(통상 2회 ⇒ 0회)

3) SOS : Speed One-stop Solution의 약칭

(농산지원과)

농업기반 조성

- 관내 농업의 선도적 역할을 담당할 전문 농업경영인 육성
- 농업생산시설을 정비하여 농업인의 영농편의 제공
- 농업인에 대한 복지사업 추진으로 농가 부담 경감 도모

□ 사업개요

- 농업전문인력육성 및 농업신기술 습득기회 제공
- 오정동, 대장동, 원종동지역의 농업생산기반시설 정비
- 사업량 : 10개사업(971백만원 ≡ 용자180포함)

□ 추진계획

- 농업전문인력 육성 및 현장체험 확대 — 5개사업, 216백만원
 - 신규 후계농업경영인 선정 지원(용자) ——— 2명, 180 "
 - 새로운 기술교육 실시로 농업인의 질 함양 — 4개과정, 420명, 9 "
 - 농업인의 자긍심 고취를 위한 농업인의 날 행사 — 1,000명, 20 "
 - 농업정책 및 생산·유통 관련 정보 제공 — 주1회/167명, 7 "
 - 우수시설 및 농장 현지연찬 ————— 3회 160명
- 영농편의 제공을 위한 농업생산시설 정비 — 3개사업, 742백만원
 - 수리시설 정비 및 방수문 설치 ——— 1,370m, 517 "
 - 농로포장 ————— 1,570m, 160 "
 - 농업기반시설 유지보수 및 여월천 역류방지수문설치 — 65 "
- 농업인 복지증진 ————— 2개사업, 13백만원
 - 고교생 및 대학생에 대한 수업료 등 ——— 33명, 9 "
 - 농업인 영유아 양육비 지원 ————— 3명, 4 "

농업소득 증대

- 고품질 농산물 생산지원으로 농가소득 보전 및 생산성 증대
- 친환경농업 실천으로 농업경쟁력 강화

□ 사업개요

- 농업인이 직접투자하기 어려운 부분을 지원하여 농가소득증대
- 우수 농산물 생산을 위한 병해충방제, 영농자재 및 시범사업 추진
- 사업량 : 15개사업 (908백만원)

□ 추진계획

- 농업인 소득보전 지원 ————— 6개사업, 519백만원
 - 쌀소득등 보전직접지불제 ————— 400농가, 125 "
 - 병해충 방제지원으로 생산성 향상과 인력절감 — 340ha, 107 "
 - 적기영농을 위한 농업경영자금 융자 ————— 2회, 80 "
 - 화학비료 가격인상에 따른 차액지원 ————— 50 "
 - 한우명품화사업 및 송아지생산등록 ————— 215두, 2 "
 - 가축전염병 사전방역 ————— 50회, 12,600두, 155 "

- 농가부담경감을 위한 영농자재 지원 ——— 7개사업, 383백만원
 - 건묘 육성용 상토 공급 ————— 340ha, 24 "
 - 규산·석회함량 부족농지의 토양개량제 지원 — 10ha, 3 "
 - 유기질비료 공급으로 친환경농업 육성 — 2,950톤, 297 "
 - 대형농기계 보급을 통한 농가일손부족 해소 — 3대, 30 "
 - 축산환경개선사업(톱밥 공급) ————— 120톤, 8 "
 - 양봉농가 기자재지원(자동채밀기등) ————— 14호, 9 "
 - 소사복숭아 맥잇기 사업 지원 ————— 12ha, 32호, 12 "

- 농업 신기술 확산을 위한 선도농가 육성 ——— 2개사업, 6백만원
 - 시설채소농가 토양환경개선으로 연작피해 예방 — 1ha, 6 "
 - 복사골으뜸쌀 품질고급화를 위한 벼보급종 공급 ————— 15톤

농산물 및 농식품 유통지원

- 우리시 생산 농산물의 이미지 제고를 위해 규격화되고 디자인이 통일된 포장재를 지원하여 관내 농산물의 판매경쟁력 확보
- 농산물의 판로대책 추진으로 농가의 소득증대 도모

□ 사업개요

- 관내 농산물의 브랜드육성 및 우수 농산물의 대량 소비처 공급
- 농수축산물 원산지표시정착으로 농산물 유통과정의 투명성 확보
- 사업량 : 11개사업(3,106백만원)

□ 추진계획

- 관내 농산물 브랜드가치 증대 ————— 4개사업, 98백만원
 - 농산물(쌀, 채소, 과수 등) 규격포장재 지원 — 33만매, 57 "
 - 도지사인증 통합상표(G마크)브랜드 육성 — 1개업소, 6 "
 - 농가 및 소비자에 맞는 직거래 판매행사 — 4회, 22 "
 - 농식품 가공 수출업체 포장재 지원 — 13만매, 13 "
- 공정하고 투명한 농산물 상거래 질서확립 — 3개사업, 7백만원
 - 농축수산물판매업소 원산지표시 단속 — 6회, 1,700개소
 - 음식점 원산지표시 지도 단속 — 12회, 9,000개소
 - 농축수산물 원산지표시판 제작 재래시장 배부 — 4,500매, 7백만원
- 학교급식 개선 및 안정적인 쌀 소비처 확보 — 3개사업, 3,001백만원
 - 복사골 으뜸쌀 학교급식 지원 ————— 43개교, 422 "
 - G-마크 농산물(50종) 학교급식 지원 ————— 46개교, 1,361 "
 - 축산물의 학교급식 지원확대(육류,우유) — 122개교, 1,218 "

휴식 및 체험공간 조성 운영

- 자연학습장 내방객에게 볼거리를 제공하여 삶의 질 향상
- 다양한 공간조성으로 시민에게 자연생태체험의 장을 제공
- 가족단위 농사체험 프로그램 운영으로 시민 여가생활 도모

□ 사업개요

- 시민이 원하는 맞춤형 교육과정 운영
- 다양한 체험프로그램 개발로 가족참여 확대
- 사업량 : 6개사업(8,337백만원)

□ 추진계획

- 수목원 조성사업 8,255백만원
 - 총사업비 : 39,345백만원 【기투자액 23,952(부지매입비), 향후투자액 15,403(조성비)】
 - ↳ 2011 사업비 : 7,148백만원(국도비 3,000백만원)
 - 2010. 3월 ~ 2011. 12월 : 조성공사 실시

- 식물원 운영 3개사업, 24백만원
 - 가족음악회 및 전시회 개최 : 연 5회 (봄, 가을) 6 "
 - 녹색·체험교실 운영 : 연 96회 (토, 일) 8 "
 - 관상가치가 있는 식물 식재 보완 : 10종 10 "

- 자연생태박물관 운영 2개사업, 25백만원
 - 다양한 교육프로그램 운영 : 7회
 - 특별전시회 개최 : 1회

- 도시소비자와 함께하는 체험교육 제공 — 10개과정, 1,313명, 13백만원
 - 가족과 함께하는 요리체험 : 9회 96가족
 - 도시소비자 체험 및 현장교육 : 4개과정, 400명
 - 생활원예교육 : 5개과정, 825명

- 농사체험장 운영 2개소, 10백만원
 - 농사체험장 운영(벼농사, 고구마) : 2,250㎡ 70가구
 - 웰빙체험학습장(시민원예포) 운영 : 8,250㎡ 240가구

- 어린이동물원 확대(총33종 229두) — 2개사업, 10백만원
 - 사육동물 추가 구입 : 10종, 14두
 - 어린이동물원 사육공간 확충 : 33㎡(총 1,000㎡)

쾌적한 생활환경 조성

- 도시미관 조성 및 각종 행사용 우량꽃묘 생산 공급
- 길거리를 배회하는 유기동물 포획관리로 쾌적한 생활환경 제공

□ 사업개요

- 도시미관 조성을 위한 다양한 꽃 생산 및 전시 확대
- 쾌적한 생활환경 조성을 위한 개, 고양이 포획사업 추진
- 사업량 : 3개사업(797백만원)

□ 추진계획

- 시가지 조성용 꽃묘생산 공급 ————— 140만본, 322백만원
【 육묘시설 : 6,700㎡ (비닐하우스 3,960㎡, 노지 2,740㎡) 】
 - 시 직영 양묘장 꽃묘생산 계획 : 140만본
 - 시가지 화단조성 및 경기도체육대회, 부천무형문화엑스포 행사용
 - 학생들의 정서함양을 위한 학교화단 가꾸기 : 20개교
 - 대형건물 입면녹화용 줄기식물 입체화분생산 : 200점
- 꽃전시회 개최 ————— 3회, 140백만원
 - 전시횟수 (3회) : 톨립(4월), 여름꽃(8월), 국화(10월)
 - 전시기간 중 다양한 부대행사 개최 (문화공연, 체험행사 등)
- 동물등록 및 유기동물관리 ————— 4개사업, 335백만원
 - 반려동물등록사업 : 5,000두
 - 유기견처리사업 : 1,500두
 - 길거리고양이처리사업 : 1,500두
 - 유기동물보호재료구입및폐기물처리 : 1,900두