



부산시

2013. 11. 21.(목) ~ 12. 20.(금)
제191회 부산시의회(제2차 정례회)

2013. 주요업무추진실적

기획재정위원회

- 문화예술과
- 문화콘텐츠과

복지문화국

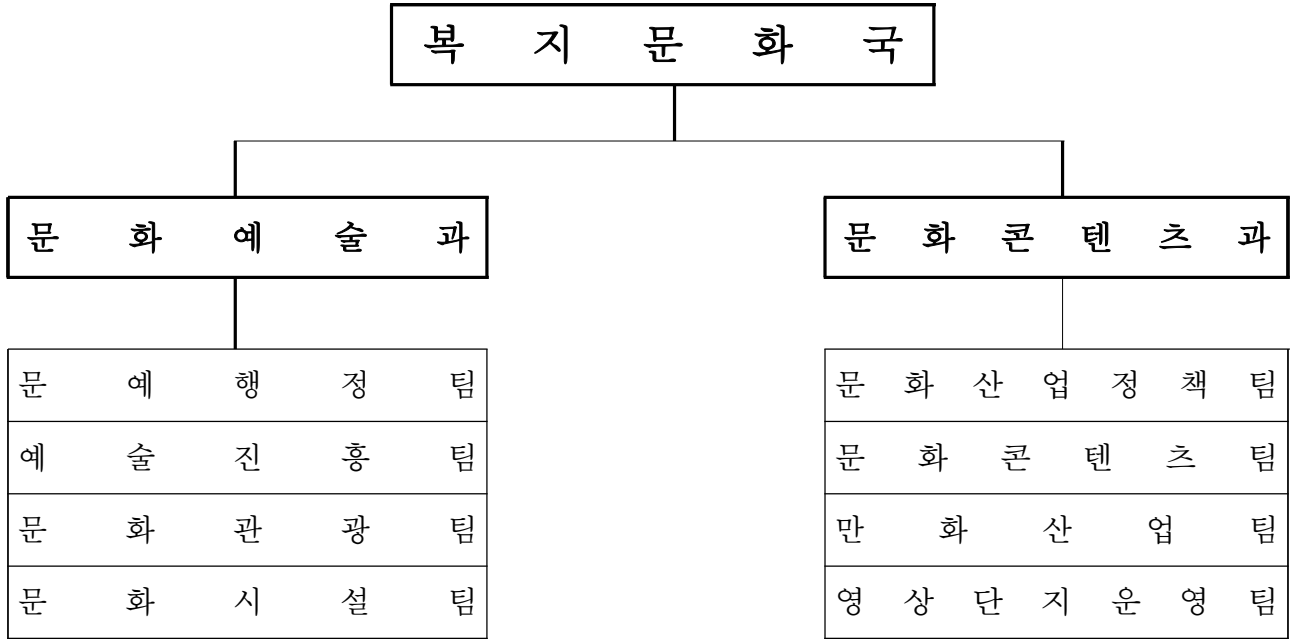
보고 순서

○ 일반 현황	_____	3
○ 국 주요업무 추진성과	_____	5
○ 문화예술과	_____	7
○ 문화콘텐츠과	_____	15

일 반 현 황

□ 조 직 : 2 과 8팀

(2013. 11. 1현재)



□ 정,현원표 : 정원 38(현원 37)

과 별	계	일 반 직							기 능 직					청경
		4급	5급	6급	7급	8급	9급	6급	7급	8급	9급	10급		
계	정원	38	-	2	10	16	5	2	1	1	1	-	-	
	현원	37	-	2	13	15	4	-	1	1	1	-	-	
문 화 예 술 과	정원	18	-	1	4	7	2	2	1	-	1	-	-	
	현원	18	-	1	5	7	3	-	1	-	1	-	-	
문 화 콘 텐 츠 과	정원	20	-	1	6	9	3	-	-	1	-	-	-	
	현원	19	-	1	8	8	1	-	-	1	-	-	-	파견1 (행정6)

□ 2013년도 예산현황(추경 포함)

○ 부서별

(단위 : 백만원, %)

연도별 부서명	2013년 예산액	2012년 예산액	증감액	증감률 (%)	비 고
합 계	38,238	32,713	5,525	16.8	
문화예술과	23,048	16,728	6,320	37.7	
문화콘텐츠과	15,190	15,985	△795	△5	

국 주요업무 추진성과

□ 국의 비전

- 시민이 함께하는 전국제일 문화복지도시

□ 추진성과

○ 경쟁력 있는 생활 문화예술 환경 조성

- 일상에 문화를 즐기는 생활문화예술 정착
- 원도심과 함께 하는 문화예술 공연으로 원도심 문화격차 해소
- 체험과 테마 중심의 관광자원 개발 운영
- 부천문화원 복합화 및 원도심 지역의 문화시설 인프라 확충

○ 문화콘텐츠산업의 전략적 육성

- 문화콘텐츠산업의 정책역량 및 성장기반 마련
 - 문화콘텐츠산업 중장기 기본계획(10년) 수립, 콘텐츠기업교류회 구성 등 거버넌스 구축
- 3대 국제축제 및 만화·영상 산업 경쟁력 강화
 - 3대 국제축제의 지원시스템 강화
 - 한국만화영상진흥원의 자립기반 마련 및 만화도시 콘텐츠 확산
- 영상문화단지 종합개발 여건 조성
 - '13. 1월 기본구상 및 타당성 용역 완료 ⇒ '13년 하반기부터 민간공모 행정절차 이행

□ 향후과제

○ 시민 모두가 행복한 창조 문화도시

- 일상에서 문화를 즐기는 생활문화예술 정착
- 원도심 문화격차 해소와 고부가 가치 창조관광 실현
- 고품격 시립예술단 운영 및 고품격 문화예술 인프라 구축

○ 창조경제시대 문화콘텐츠산업 경쟁력 강화

- 만화, 영상콘텐츠 중심의 융·복합 성장 기반 마련 : 대책사업유치 TF팀 운영
- 3대 국제축제의 산업화 추진 : “20회 대비” 기본계획 수립
- 영상문화단지 종합개발 : 도시기본계획 수립 등 민간투자유인 촉진

문화예술과

□ 2013년 주요업무 추진실적

- 원도심과 함께 하는 문화예술 공연 ————— 9
- 시민에게 행복을 주는 맞춤형 예술문화 ————— 10
- 체험과 테마로 만나는 부천시티 투어 ————— 11
- 경쟁력 있고 고객지향적인 시립예술단 운영 — 12
- 문화예술회관 건립 ————— 13
- 부천문화원(복합문화시설) 신축 ————— 14

원도심과 함께 하는 문화예술 공연

□ 사업개요

- 대상 : 원도심 지역
- 참여단체 : 부천시립예술단, 한국예총부천지회, 부천 소재 예술단체
- 공연계획/추진실적 : 총60회/총72회
- 추진방법 : 연주회 접수방법을 수동적 접수에서 원도심에 직접 찾아가 접수하는 능동적 방법으로 개선 운영
- 소요예산 : 94,900천원

□ 추진실적

- 클래식으로 찾아가는 문화예술 공연
 - 공연장르 : 정통클래식, 영화음악, 가요 등
 - 주 관 : 부천시립예술단
 - 공연횟수 : 연37회(25,000천원)
 - 공연인원 : 4인 ~ 20인(장소에 따라 조정 가능)
 - 공연대상 : 기업체, 유관기관, 교회, 학교 등

- 찾아가는 작은 무대 열린 공연
 - 공연장르 : 국악, 연극, 무용 등
 - 주 관 : 한국예총부천지회(공연분과)
 - 공연횟수 : 15회(37,500천원)
 - 공연대상 : 원도심초등학교, 공원, 복지관 등

- 원도심 생활밀착형 예술문화프로그램 운영
 - 공연장르 : 밴드, 방송댄스, 비보이 등
 - 주 관 : 전문 및 문화예술동호회
 - 공연횟수 : 20회(32,400천원)
 - 공연대상 : 원도심 지역축제, 학교 등

□ 향후계획

- 찾아가는 작은무대 열린공연, 원도심 생활밀착형 문화예술프로그램 지속 추진

□ 추진성과

- 문화소외지역에 대한 문화향유기회 제공 및 문화격차 해소

시민에게 행복을 주는 맞춤형 예술문화

□ 사업개요

- 시민이 즐길 수 있는 생활 속 예술문화 시스템 최적화 운영
- 원도심 중심 문화예술 공연(축제) 프로그램 운영

□ 추진실적

○ 시민화합 대축제 추진

- 시민어울림한마당(2013. 10. 5.)
- KBS예능프로그램 유치(2013. 5. 19.)
- 제29회 복사골예술제 원도심 문화예술공연 확대(2회→6회)

○ 예술문화 지원사업 실적 수준 향상

- 전문예술활동지원 : 전문예술단체(예총 및 9개지부 등)에게 예산 지원
※ 기금, 사회단체보조금 사업→일반예산 전환
- 창작예술활동지원 : 예술단체 및 예술인에게 문화예술발전기금, 사회단체 보조금 및 아트밸리 사업 강사지원으로 활성화 유도
- 생활예술활동지원 : 상동·오정 연습장 조성, 강사지원(5개 장르), 생활예술페스티벌 추진(2013. 9. 27. ~ 9. 29.)

○ 청소년문화예술동아리 활성화 사업 추진

- ‘라온’ 장르별 주1회 멘토 수업 및 공간의 안정적 지원
▣ 22팀 167명(B-boy 5팀 38명, 힙합댄스 13팀 92명, 마술4팀 37명)
- 청소년문화예술동아리 멘토 페스티벌(2013. 9. 28)

○ 전시공간 확충 및 활성화

- 기 존 : 부천역문예전시관, 부천시청 아트센터
- 확 충 : 부천시의회갤러리(의회청사 로비), 부천시청역갤러리

○ 동 축제 컨설팅 및 아카데미 운영 (2013. 1. 10. ~ 1. 11.)

○ 문화예술지원사업 시민모니터링 평가 : 84%진행

구분	계	예총 및 지부사업	찾아가는작은무대	기금사업	사회단체보조사업	기타사업
모니터링	100/84	31/29	4/4	20/20	12/10	33/21

□ 향후계획

- 문화예술지원사업 시민모니터링 평가
- 고3수험생을 위한 수능탈출 프로그램 운영

□ 추진성과

- 시민에게 행복을 주는 맞춤형 문화예술 공연행사 운영

체험과 테마로 만나는 부천시티 투어

□ 사업개요

- 체험과 테마로 만나는 부천 투어
- 관광자원 홍보 마케팅 강화

□ 추진실적

- 체험과 테마로 만나는 뽀뽀(fun fun) 투어 운영 : 14회, 485명

- 주말에 떠나는 시티투어(기본코스) : 5회, 165명

- 옹기박물관→부천둘레길(누리길)→종합운동장(박물관)→자연생태공원→한국만화박물관

- 꽃 축제 등 계절과 테마를 연계한 시티투어 : 6회, 212명

- 4대축제행사 연계 시티투어(복사골예술제, PIFAN, BICOF) : 3회, 108명

- 관광자원 홍보 마케팅 강화

- 대한민국브랜드대전(수원화성), 웅진플레이도시 대만박람회 참가 리플릿 활용 문화관광자원 홍보

- 한국(경기)관광공사 추천여행지 선정 홍보 : 한국만화박물관, 한옥 체험마을 등 2회 (5, 6월)

- 경기관광공사 가족여행 패스포트 사업 선정 : 로보파크 등 3개소

- 경기관광 우수 프로그램 인증 사업 선정 : 옹기박물관 등 3개소

- 관광지 이용 활성화를 위한 홍보물 발송 : 분기 1회(여행사, 관내 학교 등)

- 관광기념품(다기능 수첩) 제작 문화관광 자원 홍보 : 2,000부

- 관광하기 좋은 부천 만들기

- 관광해설사 확대운영 및 해설 : 8명, 370회

- 7호선 개통 관련 관광안내도 정비 및 홍보 : 관광지도 4만부, 점자 관광안내 책자 500부

- 종합관광안내판 정비 : 8개소

□ 향후계획

- 뽀뽀(funfun) 시티투어 운영 : 2회 (11. 2, 11. 9)

- 경기국제관광 박람회 참가 : 2013. 11. 8~11.10 (3일간)

□ 추진성과

- 문화관광 자원 홍보 및 투어로 문화특별시 이미지 제고

- 관광하기 편리한 기반조성으로 관광산업 및 지역경제 활성화

경쟁력 있고 고객지향적인 시립예술단 운영

□ 사업개요

○ 공연횟수 : 81회

- 정기 15회, 기획 25회, 찾아가는 음악회 37회, 외부출연 4회
- ※ 당초계획 : 정기 16회, 기획 36회, 찾아가는 음악회 25회, 외부출연 5회

□ 추진실적

○ 정통클래식 정기 공연 : 15회

- 부천필 마에스트로+비르투오소 시리즈 등 : 8회
- 부천시립합창단 : 7회

○ 계층별 맞춤형 기획 공연 : 25회

- 어린이, 청소년, 주부, 가족 등 계층별 음악회 : 16회
- 공원, 교회, 학교, 백화점 등 맞춤형 연주회 : 9회

○ 찾아가는 음악회 : 37회

- 문화소외 지역, 지역축제 등 찾아가는 음악회 개최

○ 외부 초청 출연 연주회 : 4회

- 예술의 전당 2회, 호암재단 1회, 현대백화점 1회

○ 배려와 소통을 위한 음악회 무료초청 : 26회 3,550명 초청

- 예술교육특화지구(부천아트밸리) 학생 2회, 각종 기념일 13회, 40년 이상 거주시민 11회

○ 전략적 고객관리 및 홍보를 통한 내실 있는 연주회 개최

- 롯데백화점(음악에피소드) 3회, 현대백화점 초청 연주 1회

○ 부천필 재단법인 출범

- 법인화 추진 전단계로 단원 공감대 형성 등 분위기 조성
 - 타단체 법인화 과정 벤치마킹 2회
 - 지휘자 및 단원 대표 간담회 4회

□ 향후계획

○ 정기공연 1회, 기획공연 11회, 찾아가는 음악회 3회, 외부초청 3회

○ 배려와 소통을 위한 음악회 무료초청 : 9회

□ 추진성과

○ 다양한 계층별 음악회를 통한 시민 친화적 문화향유 기회 제공

○ 차별화된 고품격 연주회를 통한 문화도시 부천의 이미지 제고

문화예술회관 건립

□ 사업개요

- 위 치 : 원미구 소향로 162(중동 1177번지 중앙공원 내)
- 사업규모 : 연면적 35,200㎡
- 주요용도 : 공연장(콘서트홀 2,000석/ 다목적공연장 500석), 전시실 등
- 사 업 비 : 1,400억원(국비 20/ 도비 60/ 시비 1,320)
- 사업기간 : 2013 ~ 2018

[연도별 소요재원]

(단위 : 백만원)

연도 구분	계	2013	2014	2015	2016	2017이후
계	140,000	-	700	27,000	45,500	66,800
국비	2,000			1,000	1,000	
도비	6,000			2,000	2,000	20,000
시비	132,000	-	700	24,000	42,500	64,800

□ 추진실적

- '13. 01 : 문화예술회관 건립 협의위원회 종합토론 및 활동보고서 작성
- '13. 02 : 문화예술회관 건립 협의위원회 활동보고회 개최
- '13. 03 : 시민제안사항 검토 및 반영계획 보고

□ 향후계획

- '14. 09 : 2014 추경예산 반영
- '14. 10 : 건설사업 관리 용역 및 입찰안내서 용역 발주
- '15. 07 : 설계·시공 일괄입찰 발주
- '16. 07 ~ '18. 12 : 착공 및 준공

※ 중동 특별계획1구역 매각추이에 따라 다소 변동 가능

□ 추진성과

- 시민의 문화향유 기회 제공 및 문화시설 인프라 확충

부천문화원(복합문화시설) 신축

□ 사업개요

- 위 치 : 소사구 경인로 92번길 25(송내동 387-4)
- 사업규모 : 지하 3층/ 지상 5층(연면적 14,462㎡)
- 주요시설 : 문화원, 도서관, 청소년수련시설, 시민학습원 등
- 사 업 비 : 278억원(국비 26/ 도비 24/ 시비 228)
- 사업기간 : 2011 ~ 2015

[연도별 소요재원]

(단위 : 백만원)

연도 구분	계	기투자	2013	2014	2015	비 고
계	27,800	900	7,600	13,700	5,600	
국 비	2,600		900	1,200	500	
도 비	2,400		700	900	800	
시 비	22,800	900	6,000	11,600	4,300	

□ 추진실적

- '13. 01 : 부천문화원 건축허가 협의
- '13. 05 : 경기도 계약심사 및 일상감사
- '13. 05 : 조달청 공사원가 사전심사
- '13. 06 ~ 09 : 공사발주 입찰공고, 업체 선정 및 계약
- '13. 09 : 공사 착공

□ 향후계획

- '15. 09 : 공사 준공

□ 추진성과

- 시민의 문화욕구 충족 및 원도심지역의 문화시설 인프라 확충

문화콘텐츠과

□ 2013년도 주요업무 추진실적

- 문화콘텐츠산업 동반성장 기반 마련 ————— 17
- 3대 국제축제 문화콘텐츠 전략적 육성 ————— 18
- 영상·콘텐츠산업 경쟁력 강화 ————— 20
- 부천시 브랜드상품 개발 ————— 21
- 만화콘텐츠산업의 융·복합적 성장 견인 ————— 22
- 영상문화단지 종합개발 여건 조성 ————— 23
- 구 서커스공연장 민간자본 유치 ————— 24

문화콘텐츠산업 동반성장 기반 마련

□ 사업개요

- 문화콘텐츠산업의 성장·발전을 위한 거버넌스 환경 조성
- 콘텐츠기관 간 전략적 협력·발전구조 구축

□ 추진실적

- 문화콘텐츠산업 중·장기 발전 기본계획 수립 : 2013. 8. 26.
 - 용역기간 및 예산 : 2013. 5. 9. ~ 2013. 8. 27. / 57백만원
 - 중장기 10개년 기본계획 완료 : '13. 11월 워크숍을 통해 계획 실천 구체화 작업 추진
- 문화콘텐츠 네트워크 운영
 - 문화콘텐츠산업 발전방안 워크숍 실시 : 2회
 - 2013년 3대 국제축제 발전방안 도출 워크숍 : 2013. 1. 16. ~ 1. 18.
 - 콘텐츠산업 중장기 기본계획 구체화 워크숍 : 2013. 11. 12. ~ 11. 13.
 - 문화콘텐츠기관 정책협의회 운영 : 2회
 - 문화콘텐츠산업 중장기 발전방안 협의 : 2013. 6. 4.
 - 문화콘텐츠산업 중장기 발전계획 수립에 따른 기관 추진계획 등 : 2013. 9. 26.
- 부천시 CT기업 교류회 운영 활성화
 - 교류회 구성 : 2013년 11월 중
 - 교류회 구성 관련 간담회 : 1회
 - 교류회 구성 관련 실무 협의 : 3회
 - ※ 부천시 관내 CT기업 : 만화, 애니 등 222개 업체
- 문화콘텐츠 역량강화를 위한 글로벌 학습 수행
 - 문화산업클러스터 구축 해외 선진지 벤치마킹 : 2013. 5. 13. ~ 5. 16.
 - 일본 문화시설 벤치마킹 : 2013. 10. 27. ~ 10. 30.

□ 향후계획

- 문화콘텐츠산업 중장기 발전 세부추진계획 수립 : 2013. 12월 중

□ 추진성과

- 문화콘텐츠산업 중장기 발전계획 기본틀 마련 : 2 ~ 3년 연동화 추진
- 문화콘텐츠기업 교류 및 지원 협의체 발족: CT교류회 등

3대 국제축제 문화콘텐츠 전략적 육성

□ 사업개요

- 3대 국제축제를 「시민중심의 축제」로 전환, 시민 화합축제로 발전
 - 시민참여형축제, 지역경제활성화, 지역공동체형성
- 영화·만화·애니메이션 3대 콘텐츠의 산업화, 문화특별시 부천 위상 강화

□ 추진실적

○ 제17회 부천국제판타스틱영화제(PiFan)

- 기 간 : 2013. 7. 18. ~ 7. 28.(11일간)
- 행사규모 : 44개국 229편(장편 134편, 단편 95편)
 - 관람인원 : 59,788명(유료 44,132)
- 참여인원 : 20개 부대행사 / 310,570명
- 변화(성공)요인
 - 시청 중심의 시민참여형 이벤트 개최로 페스티벌 집중화
 - 장르 영화에 대한 질적인 작품의 선정과 선택

○ 제15회 부천국제만화축제(Bicof)

- 기 간 : 2013. 8. 14. ~ 8. 18.(5일간)
- 참여인원 : 118,959명(유료 10,870명)
- 산업(페어)실적 : 17개국 48개사/상담 257건 88억원
- 변화(성공)요인
 - 기능과 특성에 맞는 타이밍별 전략적 홍보 주효 → 대중화의 원동력
 - 각종 문화공연 등의 다양한 콘텐츠 구성을 통한 관람객 만족도 제고

○ 제15회 부천국제학생애니메이션페스티벌(PISAF)

- 기 간 : 2013. 11. 7. ~ 11. 11.(5일간)
- 행사규모 : 30개국 180편(국제학생경쟁작품 : 19개국 65편)
 - 애니페어 : 36개 기업 참가
- 변화(성공)요인
 - 국제적 위상 강화(제1회 아시아애니메이션포럼 개최, 세계 최고의 마스터클래스)
 - 애니페어 사업 세분화(취업, 창작, 진학)를 통한 맞춤형 프로그램 운영

< 3대 국제축제 지원체계 구축 실적 >

○ 3대 국제축제 지원시스템 전략적 연계 강화

- 시민 축제참여 설명회 : 3회 / 900명(3개구 순회 설명)
- 축제 활성화를 위한 전략적 협력체계 구축
 - 영화 등 홍보부스 공동운영 : 3회 / 조직위원회 통합회원 서비스 연계구축 : 4월
- 국제축제 행정지원 점검보고회 개최 : 3회
 - PiFan 6월, Bicof 7월, PISAF 10월

○ 시민중심의 축제 및 일상생활 속에서 즐기는 문화조성

- 시민·가족참여형 프로그램 연계 활성화 : 46회 / 25,166명
 - PiFan 영화시사회(1회/177명), PISAF 애니시네마 상영(18회/5,579명), 야외영화상영(27회/19,410명)

○ 3대 축제 관광패키지 개발

- 관광지 연계 : 박물관(무료), 로보파크·한국만화박물관(50%할인) 등

○ 맞춤형(취업, 창업) 페어 기능 강화 : 3회 84개사

- PiFan 나프(NAFF), Bicof 글로벌디지털페어, PISAF 애니페어

○ 3대 국제축제의 지속적 발전을 위한 평가 및 환류

- 개최결과·발전방안보고회 및 워크숍 : 4회(보고회 3, 워크숍 1)

□ 향후계획

○ 만화·영화·애니메이션 산업의 집중화·관광자원화

- 2013 성공적 개최 계기로 「축제중심 → 산업화」 추진

○ 지역사회와 함께하는 시민중심의 축제문화 조성

- 시민 자율참여형 프로그램의 다양화
- 관내기업 및 대학, 타 지자체와의 연계를 통한 협력 사업

○ PISAF 명칭 및 개최시기 변경

- 명칭 : 부천국제학생애니메이션페스티벌(PISAF) → 부천국제애니메이션영화제(BIAF)
- 시기 : 11월 초 → 2014년 10월 초

□ 추진성과

○ 시민참여형 축제 강화로 관람객 증가

- 개·폐막식 등에 최정상급 배우와의 만남으로 최다 관객이 참여 호응
- 시민맞춤형 다양한 프로그램구성으로 만족도가 높아 관람 및 참여자 수 증가

○ 산업적 발전 위상 강화

- 지역경제 활성화를 위한 맞춤형(취업, 창업) 페어 기능 강화
- 축제와 관광명소를 연계하여 패키지 관광상품 개발

영상 · 콘텐츠 산업 경쟁력 강화

□ 사업개요

- 영상문화 시민참여 교육 및 문화향유 기회 확대
 - 영상미디어센터를 중심으로 한 영상문화 지역네트워크 강화
 - 영화 상영시설 장비 등 개선, 우수작 무료상영 활성화
- 경쟁력 강화를 위한 콘텐츠산업 육성지원
 - 영상인력육성 프로그램 운영, 콘텐츠 기업 대출 특례보증 지원

□ 추진실적

- 특성화된 미디어 콘텐츠 기획 및 다양한 미디어 문화 창출
 - 영상미디어센터 운영 지원 : 431백만원(시비 373, 문화부 20, 자부담 38)
- 분야별 특성화 교육
 - 미디어교육 : 3개 부문, 34개 프로그램 264회, 연 3,471명
 - 미디어체험 : 4개 부문, 상영회 59회, 총 2,593명
 - 창작 지원 : 4개 부문, 제작지원 13회, 시설·장비·기술 지원
- 미래 신성장 영상인력 육성 및 기반 조성
 - 청소년 영상인력 프로그램 운영 : 62명
- 시민 영상문화 향유기회 확대 및 저변 활성화
 - PiFan, Bicof, PISAF 한국영화 우수작 무료상영
 - 일반시민 등 관람인원 46회 / 25,166명
 - 영화상영시설 기자재(소형에어스크린, 정류기변환장치) 교체 : 25백만원
- 영상, 만화, 애니메이션 신성장 동력산업 육성 지원
 - 콘텐츠기업 대출 특례보증 지원 홍보 : 222개 업체
 - 프로젝트 중심심사를 통해 사업성이 양호한 기업 대출보증기준 완화
 - 특별금융지원 실적 : 총 34개 업체 2,387백만원

□ 향후계획

- 수험생 무료 영화 상영 : 2개소 14회(16개교 학생 대상)
- 시민의 영상문화 향유기회 확대를 위한 기자재 구입 : 아날로그 ⇒ 디지털
 - 디지털 영사시스템(어울마당) 설치 : 260백만원('14년 예산반영 예정)

□ 추진성과

- 다양한 영상문화 및 미디어 교육 서비스 제공으로 문화 향유 기회 확대
- 콘텐츠산업 육성 지원을 통한 경쟁력 강화 및 지역의 신성장 동력 확보

부천시 브랜드 상품 개발

□ 사업개요

- 부천시 문화자원을 활용한 대표적 브랜드 상품 개발
 - “판타지아 부천”의 시민중심도시 이미지
 - 영화, 만화, 애니메이션 등 부천시를 대표할 수 있는 이미지
- 브랜드 상품 디자인 공모전을 실시하여 상품개발과 시민참여 유도
 - 공모전 시상 : 참가작 수준 고려 선정(금상, 은상, 동상, 장려상 등)
- 기념품 제작 및 판매
 - 공모전 우수디자인을 활용한 상품 제작 및 판매

□ 추진실적

- 2013. 1. : 문화상품 개발관련 벤치마킹(고양시청)
- 2013. 3. : 브랜드 상품개발단 구성
- 2013. 4. : 브랜드 문화상품 디자인 공모
- 2013. 7. : 브랜드 문화상품 디자인 공모 당선작 발표
- 2013. 8. : 브랜드 문화상품 당선작 시상
 - 8명 시상(금상1, 은상1, 동상2, 장려4)

□ 향후계획

- 부천시 홍보용 기념품 제작 활용
 - 부천시 대표 홍보용 기념품으로 활용
- 브랜드상품 상설매장 운영
 - 운영시기 : 2014. 5월
 - 운영장소 : 시청로비 복사골 우수상품 전시관 활용 판매

□ 추진성과

- 부천시의 문화콘텐츠를 활용한 대표 문화상품 개발
 - 장신구류 1, 도자기류 5, 공산품류 1, 공예품류 2

만화콘텐츠산업의 융·복합적 성장 견인

□ 사업개요

- 한국만화영상진흥원 자립기반 조성 : 국·도비 등 외부재원 확충
- 만화콘텐츠산업의 글로벌 경쟁력 강화 : 만화창조센터 등 유치 추진
- 생활 속 만화문화의 확산 및 중소기업의 만화캐릭터 상품화 지원

□ 추진계획

- 만화산업육성 국·도비 등 외부재원 유치 : 55.4억원 (12년 대비 12.7억 증)
 - 국비 : 3,310백만원(12년) → 4,310백만원(13년) ※ 증 1,000백만원
 - 도비 : 760백만원(12년) → 760백만원(13년)
 - 외부 지원사업 : 200백만원(12년) → 472백만원(13년) ※ 증 272백만원
- 정부정책과 연계한 국책사업 등 유치 추진(문체부, 경기도 건의)
 - 「글로벌 만화창조센터」 : 29,000백만원(광특사업)
 - 「애니메이션제작센터」 : 40,000백만원(국책사업)
 - 「콘텐츠코리아 랩」 : 2,000백만원(국비 지원사업)
 - 「만화테마파크」 조성을 위한 도비 지원 건의 : 2,000백만원
- 생활 속 만화문화 확산 및 만화도시 이미지 조성
 - 시청로비 만화카페 운영(환경정비, 도서구입 등) : 연중
 - 시민의 꿈을 그리는 캐리커처 사업 : 25회 390명(매주 목요일, 작가 2명)
 - 문화소외 계층을 찾아가는 만화나눔사업
 - ⇒ 지역아동센터, 아동복지시설, 기업한마당축제 등 : 6회 167명
 - 공공홍보물 제작 등 만화캐릭터 디자인 지원 : 22건
 - 만화캐릭터 조형물 유지관리·보수 : 4개소 34점(10점 보수)
- 중소기업 캐릭터 상품화 지원 : 5개 기업 (중소기업과 만화가의 동반 성장 도모)
 - 중소기업의 상품·포장지·광고 등에 적용할 응용캐릭터 개발 지원

□ 추진성과

- 한국만화영상진흥원의 외부 재원 확충을 통한 자립기반 조성
- 국내 대표 만화도시로서 만화문화의 확산과 만화산업의 경쟁력 확충

영상문화단지 종합개발 여건 조성

□ 사업개요

- 위치 : 부천시 원미구 길주로 1(상동 영상문화단지)
- 개발면적 : 582,957㎡(영상문화단지, 호수공원, 유수지)
- 개발기간 : 2013년 ~ 2025년
- 목표 및 전략 : 3개 존으로 구성(CT산업존+문화관광존+파크가든존)
 - CT산업의 생산/유통/교육/R&D 기능의 집적화 기지구축
 - 새로운 기회와 가능성 / 개방성 / 확정성을 열어둔 단계적 개발

□ 추진실적

- 영상문화단지 개발 마스터플랜 용역완료 : '11.5.30. ~ '13.1.25.
 - 주요내용 : 영상단지 개발 타당성 및 기본구상 수립
 - ※ '13년 도시기본계획 등 행정절차 이행 → '14년 하반기부터 공모사업 추진
- 민간의 투자유인을 위한 획기적인 투자여건 조성
 - 기본구상(안)에 대한 민간전문가 등 의견수렴 : '13. 3월 ~ 4월
 - 영상단지 개발 자문단·TF팀 구성 운영 : '13. 5월 ~ 6월
 - 구성인원 14명(외부 전문가 7, 공무원 7) / 회의개최 3회
 - 토지이용의 효율성 제고를 위한 도시기본계획 반영 : '13. 11월
- 영상단지 민간자본 유치에 위한 개발사업 홍보 : '13.10월 ~ '14.3월
 - 홍보 리플릿 제작 2,000부 / 기업체 홍보, 사업설명회 등

□ 향후계획

- 2013. 11. : 2030 부천시 도시기본계획 반영(변경승인 신청)
- 2014. 5. : 콘텐츠기업 관련 기업유치단 구성 및 운영
- 2014. 8. : 도시관리계획 변경 및 지구단위계획 수립
- 2014. 8. : 공유재산관리계획 변경
- 2014. 10. : 민간사업자 제안 공모

□ 추진성과

- 문화도시의 정체성을 반영한 마스터플랜 수립으로 개발방향성 제시
- 개발사업의 적극적인 홍보로 영상단지의 매력성 및 가치 향상

구(舊) 서커스공연장 민간자본 유치

□ 사업개요

- 위 치 : 원미구 길주로 1 (상동 529-2)
- 사업기간 : 2013. 1. ~ 2013. 12.
- 부지면적 : 11,371㎡
- 건축규모 : 지하2층/지상3층(연면적 : 6,185㎡, 객석 1,181석)

□ 추진실적

<민간 사업자 공모>

- '12.12. 5. : 민간사업자 선정 평가(최하 점수 미달로 미선정)
- '13. 4.25. : 민간사업자 공모(5개 업체 응모)
- '13. 4.30. : 평가위원회 ⇒ 1순위 협상대상자 선정 : (주)C회사
- '13. 5. 2. ~ 8.30. : 협상실시(5차례)
- '13. 9. 3. : 우선협상대상자 선정 취소통보(부천시→(주)C회사)
 - 민간제안사업의 사업성(무상사용기간 등) 등의 문제에 따른 사업포기

<향후 개발방향 검토>

- '13. 9. 30 : 개발방향 검토를 위한 정책 자문회의 개최
 - 참 석 자 : 민간전문가(8명), 공무원(3명)
 - 자문결과 : 사업방식 변경(민간 기부채납→공공사업)이 바람직함

□ 향후계획

- '14. 1월 : 공유재산관리계획 승인
- '14. 3월 ~ 6월 : 기본설계 용역
- '14. 6월 : 지방재정 투융자 (재)심사
- '14. 7월 ~ 12월 : 실시설계 용역
- '15. 3월 ~ 12월 : 착공 및 준공

□ 추진성과

- 다양한 문화복합공간 조성으로 시민의 문화욕구 충족 및 삶의 질 향상