

# □ 건설교통위원회

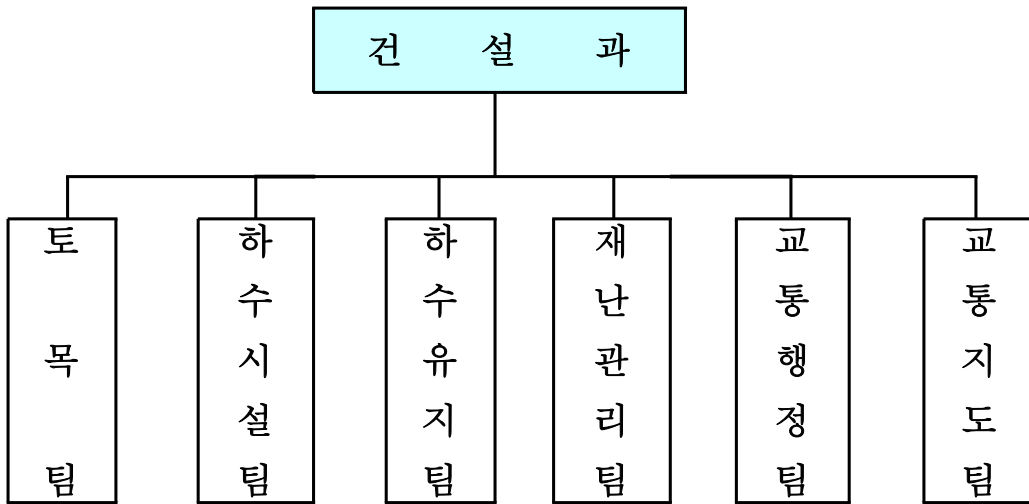
(건설과·도시정비과·건축과·시민봉사과)

(건설과)

## 일반현황

(2005. 1. 1일 현재)

□ 기 구



□ 인원

(정원 / 현원)

구분	계	5급	6급	7급	8급	9급	기능직
계	43/43	1/0	6/6	6/7	4/2	1/3	25/25
토목팀	6/6	1/0	1/2	1/1	1/1	0/1	2/1
하수시설팀	4/4	-	1/1	1/2	2/0	0/1	0/0
하수유지팀	4/4	-	1/1	1/1	0/0	-	2/2
재난관리팀	3/3	-	1/0	1/1	0/0	1/1	0/1
교통행정팀	3/3		1/1	1/1	1/1		
교통지도팀	23/23		1/1	1/1			21/21

※ 일용직(준설원) : 12명

□ 도로 현황

(단위 : km)

구 분	총 계	구 시 가 지				중동신시가지 (전구간포장)	상동신시가지 (전구간포장)
		소 계	포 장	미포장	미개설		
계	302.56	133.76	127.04	-	6.72	130.90	37.9
국 도	4.30	4.30	4.30	-	-	-	
지방도	-	-	-	-	-	-	
시 도	298.26	129.46	122.74	-	6.72	130.90	37.9

□ 하수도 현황

(단위 : km)

구 분		계	암 거	원 형 관	비 고
계		421	71	350	(21)
기 존 시 가 지		228	31	197	( )는 개거 및 측구
중 동 신시가지	소 계	133	32	101	
	오 수	54	8	46	
	우 수	79	24	55	
상 동 신시가지	소 계	60	8	52	
	오 수	25		25	
	우 수	35	8	27	

□ 하천 현황

(단위 : km)

구 분	총 연 장	개 수	미 개 수	비 고
계	1.85	1.35	0.5	
준용하천	1.35	1.35	-	굴 포 천
소 하 천	0.5		0.5	베르네천(미개수)

# 도로 개설사업

장기 미 집행된 도시계획 도로를 개설하여 구도심지역 주거 환경을 개선하고 인접 도로와의 연계성 확보 및 교통의 원활한 소통을 위함

## □ 사업개요

- 위 치 : 원미구 춘의동 풍계가든 인근 외 4개소
- 사업량 : L=1,606m, B=4~8m
- 사업비 : 8,476백만원 (보상비 7,376백만원, 공사비 1,100백만원)
- 사업기간 : 2005. 1월 ~ 2005. 12월

## □ 추진계획

위 치	사업량 (m)	사업비 (백만원)	추진계획
(5개 노선)	L=1,606m B=4~8m	8,476	
별용절길(소3-657,춘의동 풍계가든 인근)도로개설	L=318m B=4.0m	955	<ul style="list-style-type: none"> <li>○ 실시계획인가 : 2005. 1~ 3</li> <li>○ 감정평가 및 보상추진 : 2005. 5~9</li> <li>○ 공사추진 : 2005. 9~12</li> </ul>
바위3로(소2-202,약대동 현대 APT뒤) 도로개설	L=147m B=8.0m	985	<ul style="list-style-type: none"> <li>○ 편입용지보상 : 2005. 1~5</li> <li>○ 공사 착공 : 2005. 3~6</li> <li>○ 공사 준공 : 2005. 7~12</li> </ul>
수국2로(소2-217,도당동 아남산업 뒤) 도로개설	L=486m B=8.0m	2,810	
바위2로(소2-198,약대동 우남아파트 옆) 도로개설	L=315m B=8.0m	2,430	
꽃마을 1길(소3-362 , 중동 철로변옆)도로개설	L=340m B=6.0m	1,296	

## □ 기대효과

- 미 개설도로 개통으로 개인 재산권 회복
- 인접도로와의 연계성 확보로 교통소통 원활

# 멀피로 절개지 개량공사

멀피로 주변 도로선형을 개량하여 재난요인을 감소시키고, 잔여부지에 주차장 및 공원 시설을 조성하여 도시환경 개선

## □ 사업개요

- 위 치 : 원미구 소사동 산 3-21번지 일원
- 사업량 : L=540m, B=25.0m
- 사업비 : 8,500백만원 (공사비, 감리비 8,000백만원, 보상비 500백만원)
- 사업기간 : 2005. 1월 ~ 2006. 12월

## ※ 그간 추진실적

- ▶ 2003. 5월~11월 : 실시설계
- ▶ 2003. 11. : 제1차 설계자문위원회 개최
- ▶ 2004. 4. : 제2차 설계자문위원회 개최
- ▶ 2004. 8. : 도시계획시설결정 상정
- ▶ 2004. 12. : 실시계획 인가 및 GB행위허가 공고

## □ 추진계획

- 사업비 투자계획

(단위 : 백만원)

구 분	총사업비	2005년	2006년	비 고
계	8,500	6,085	2,415	
도 비	2,575	1,175	1,400	
시 비	5,925	4,910	1,015	

- 주민홍보 및 관련기관(단체)협의 : 2005. 1월 ~ 2005. 4월
- 감정평가 및 용지보상 : 2005. 2월 ~ 2005. 5월
- 공사 착공 : 2005. 5월
- 공사 준공 : 2006. 12월

## □ 기대효과

- 재난위험요소 제거 및 안전한 교통 환경 조성

# 침수지역 하수도 교체 및 보수공사

관경 협소 등 노후 하수관을 확장, 교체하여 집중 호우 시 수해예방 및 노후관 붕괴로 인한 각종사고 사전 예방

## □ 사업개요

사 업 명	사 업 량	사업비(천원)
계		2,698,600
소사동 9번지 일원 하수도공사	L=400m, $\phi$ 600mm	260,000
원미1동 177번지 암거교체공사	□1.5x1.5, L=150m	300,000
역곡시장 하수암거 바닥보강공사	B=4m, L=300m	180,000
중동1150번지 일원 하수도공사	L=200m, $\phi$ 400mm	171,000
관내 하수도보수 및 집수받이 공사	L=500m	300,000
하수도 준설 및 내부조사	L=26,000m	650,000
심곡북개천 신축이음 보수공사	L=1,000m(43개소)	837,600

## □ 추진계획

- 2005. 1월~2월 : 사업설명회 및 설계
  - 2005. 3월 : 사업 입찰
  - 2005. 4월 : 착 공
  - 2005. 11월 : 준 공
- ※ 우기 전(6월 말)에 사업의 70% 완료 계획

## □ 기대효과

- 노후 하수관 확장 및 교체로 집중호우 시 침수 수해 예방
- 원활한 하수처리와 쾌적한 주거환경 조성

# 재난·재해 사전예방 대책

사전 재해예방으로 주민들의 피해를 최소화 하고, 『시특법』 1종 시설물인 계남고가교 및 신흥고가교에 대하여 법 규정에 의한 시설물 정밀점검을 시행하여 사고를 미연에 방지하고 시민들의 안전에 만전을 기하고자 함

## □ 사업개요

- 재해위험지역 사전점검 및 조치로 피해 최소화
  - 사업기간 : 2005. 2월~2005. 12월
- 계남·신흥고가교 정밀점검
  - 사업기간 : 2005. 9월~2005. 11월

## □ 추진계획

- 계절별 재해위험시설 안전점검 실시 : 연 5회
- 중점대상 및 시특법 관련대상 시설물 안전점검 : 연 2회
- 재난상황실 상시(24시간) 운영 : 1명
- 수해대비 수방자재 구입 및 현장 배치 : 2005. 4월
- 침수예상지역 담당제 및 재난방재훈련 : 2005. 5월
- 폭염대비 홍보강화 : 2005. 7월
- 계남·신흥고가교 정밀점검 실시 : 2005. 9월

## □ 기대효과

- 철저한 재난·재해대책 확립으로 시민의 생명과 재산 보호
- 고가교에 대한 주민의 불안감 해소 및 사고 위험요인 발견 시 조기에 보수·보강실시 가능
- 정기적인 정밀점검으로 안전사고 예방

# 주·정차 위반 과태료 체납액 정리

상습적이고 고질적인 주·정차 위반 과태료 체납자에 대하여  
재산 압류 및 자진납부 홍보를 통한 적극적인 납부독려로  
체납액 징수율 제고

## □ 사업개요

- 다수 회(10회 이상) 및 고액체납자에 대한 부동산 압류
- 체납 건수별 체납자를 대상으로 합산고지의 최고장 발부
- 과태료 징수를 위한 적극적인 주민편의 시책 제공

## □ 추진계획

- 주차위반 과태료 100만원 이상자 부동산 압류조치 : 2005. 상반기
  - 체납자에 대한 전국 재산조회 실시 : 경기도청 지적과
- 체납 건수별 체납자를 대상으로 통합고지 최고 독촉장 발부 : 분기별
  - 5회 이상 다수 체납자에 대한 통합고지서 발송
- 미 압류 차량에 대하여 대체차량 전수조사 실시 대체 압류 : 연 중
- 체납 징수율 제고를 위한 적극적인 주민 편의시책 제공 : 연 중
  - 일시 납부가 어려운 주민에게는 분할납부 유도
  - 자진 납부자에 대한 인센티브(주차상품권) 제공 등

## □ 기대효과

- 적극적인 주민편의 시책 제공으로 주·정차위반 과태료 징수율 제고
- 체납 과태료 일소 및 과태료 적기징수로 교통사업 재원 확보

# 자전거 친화적 도시건설로 주차난 해소

도시교통(주차), 환경문제 개선을 위한 자전거 이용 활성화 추진  
안전하고 편리한 자전거 친화적 기반조성으로 교통과 환경문제  
개선 및 시민건강 증진에 기여

## □ 사업개요

- 도시교통(주차)과 환경문제 개선을 위한 자전거 이용 활성화 추진
  - 자전거 이용 기반시설 확충 및 저변확대를 위한 다양한 프로그램 운영

## □ 추진계획

- 자전거 이용 기반시설 확충 및 정비
  - 차도내 자전거 통행 공간 확보를 위한 후보지 선정 : 1개구간
  - 학교 및 다중집합장소 자전거주차장 시설 확충 : 15개소 300대
  - 자전거 주차표지판 일제 정비 : 연 4회
  - 자전거 보관시설 확충 및 정비 : 2005. 4월, 9월 중
  - 무단방치 자전거 수거 (전철역 및 아파트 단지) : 연 4회
- 자전거 이용 저변확대를 위한 다양한 프로그램 운영
  - 소규모 자전거동호회 활성화 및 활동 지원 : 8개 단체 260명
  - 자전거 이용기반시설 모니터 활동 (자전거동호회) : 연 중
  - 제2회 원미구민 자전거 대행진 개최 : 1회 1,000명

## □ 기대효과

- 당면한 도시교통 문제와 환경문제를 동시에 해결
- 건전한 여가선용을 통한 구민 건강증진

# 시민이 이해하는 합리적인 주차단속

차량통행로 및 보행공간 등 도로의 본래기능 확보를 위하여 주차단속 매뉴얼과 지속적인 도로실태 조사를 통하여 시민이 공감하고 이해하는 합리적인 주차단속을 하고자 함

## □ 사업개요

- 단속구간 : 계남큰길 등 32개 노선 / 89.5km
- 단속반 운영 : 13개조 26명 (일용직 포함)
  - 조간 2개조, 주간 8개조, 야간 2개조, 민원처리 1개조
  - ※ 주말근무반 별도 운영 (2개조 4명) : 2005. 6말까지
- 단속방법 : 스티커 발부에 의한 과태료 부과

## □ 추진계획

- 주차단속 매뉴얼 홍보 강화
  - 대형전광판, 버스정류장 안내전광판 및 시·구 홈페이지 활용 불법 주차단속 지속 홍보
- 주차단속 매뉴얼에 대한 구민 만족도 조사 및 시책 반영 : 연 1회
- 주차단속 매뉴얼 표지판 정비 (24,000천원) : 2005. 3월~5월
  - 도로 모퉁이에 주차금지 표지판 설치 (아파트 진입로 및 혼잡도로 모퉁이)
- 불법주정차 중점 단속지역 단속 강화 : 월 2회 야간 집중단속 (3개조)
  - 부천 북부역·송내역(1개조), 세이브존·홈플러스·현대백화점(1개조), 월마트·시청·중앙공원·종합운동장(1개조)
- 상가 주변 2·3중 주차 집중 단속 : LG먹거리, 상동상가, 공구상가(태양, 도당)

## □ 기대효과

- 도로의 본래기능 회복으로 원활한 교통 소통
- 합리적인 단속을 통하여 주차질서 확립

# 【특수시책】 골목길 하수도 및 구조물 정비공사

골목길 사유지 하수도에 대한 주민관리 미흡과 인식 부족으로  
우기 철 침수피해 발생 원인과 악취발생 민원이 급증하고 있어  
정비사업을 실시하여 주민편의 행정을 추구하고자 함

## □ 사업개요

- 사업위치 : 원미구 관내 골목길
- 사업량 : 관로정비 20개소
- 사업비 : 140백만원
- 사업기간 : 2005. 1월~11월

## □ 추진계획

- 상, 하반기 구분 시행
- 2005. 1월~ 3월 : 현장조사 및 설계
- 2005. 4월~ 6월 : 상반기 사업 시행
- 2005. 7월~11월 : 하반기 사업 시행
- ※ 우기 전(6월 말)에 사업의 70% 완료 계획

## □ 기대효과

- 악취발생 예방으로 쾌적한 주거환경 조성 및 주민불편 민원 해결
- 숙원사업 해소로 시민과 함께하는 참다운 편익행정 실현

# 【특수시책】 수해 상습지역 자율순찰체제 운영

수해 상습지역 일원 주민들과 동사무소, 구청이 삼위일체 순찰체제를 유지하여 수해를 미연에 방지하고자 함

## □ 사업개요

- 운영지역 : 원미구 관내 수해 예상지역
- 운영인원 : 200명
- 운영대상 (자율활동 단체 및 통·반장 등)
  - 녹색어머니회, 각 동 통·반장, 동 자율순찰대, 자원봉사 지원자

## □ 추진계획

- 대상지역 조사 및 선정 : 2005. 2월
- 대상자 조사 및 선정 : 2005. 3월
- 자율순찰체제 완료 : 2005. 4월
- 발대식 시행 : 2005. 5월 (방재훈련과 병행)
- 감시체제 운영 : 2005. 5. 15~10. 15 (5개월 간)

## □ 기대효과

- 주민들에게 재해에 대한 경각심을 일깨워 재해 사전 대비
- 정기적인 순찰로 수해에 대해 조기 대처

## 【특수시책】 불법주차 단속현장 체험 프로그램 실시

시민들에게 단속현장 체험 프로그램을 실시하여 주차단속의 필요성 및 주차질서에 대한 시민의식 함양과 함께 하는 구정 및 단속 현장에 시민 동행으로 단속의 공정성 및 차주 인정 유도

### □ 사업개요

- 체험지역 : 원미구 단속구역 전 구간
- 운영인원 : 200명
- 운영대상 : 시민 누구나, 각동 단체원, 학생 등

### □ 추진계획

- 프로그램 실시 홍보 및 접수 (시민, 단체원 등 동별 10명) : 2005. 4월 중
- 단속체험 프로그램 실시 : 2005. 5월~9월
  - 단속조별 시민 2명 배정
    - ※ 가급적 본인이 희망하는 장소 및 시기에 맞게 배정
- 단속체험 프로그램 실시 후 의견수렴, 시책 반영 : 2005. 10월

### □ 기대효과

- 주차단속에 대한 시민의 공감대 형성 및 함께하는 구정 유도
- 시민의견 수렴과정을 통하여 합리적인 단속방안 모색 계기 마련