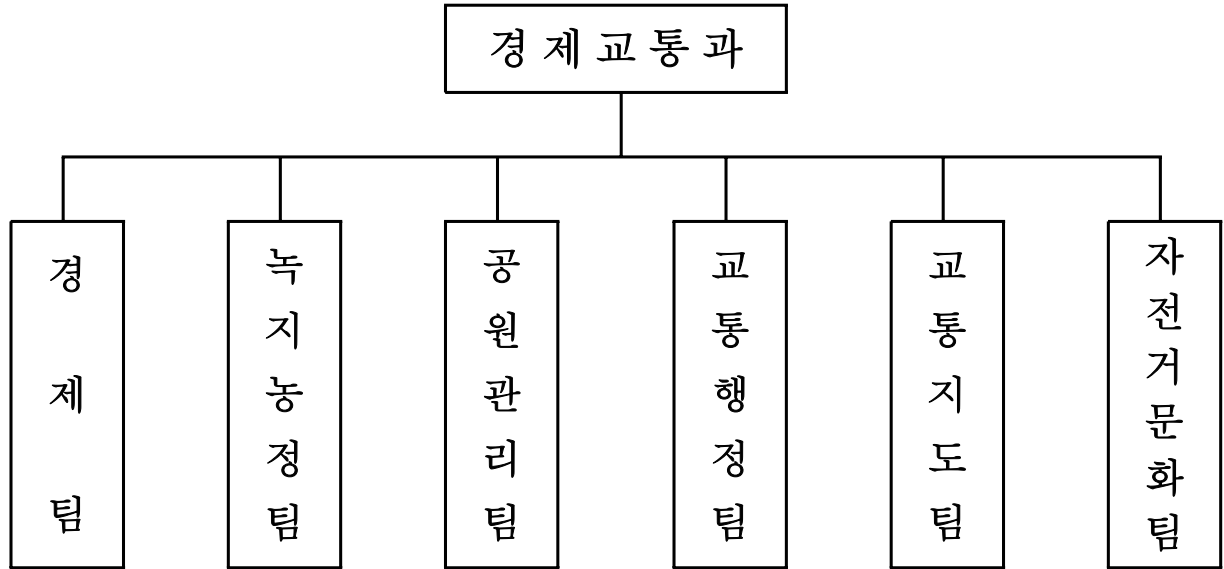


(경제교통과)

일 반 현 황

□ 기 구



□ 인 원 : 43명(현원 42명)

(단위:명)

구 분		정원	5급	6급	7급	8급	9급	기능직
정 원		43	1	6	6	4	3	23
현 원	계	42	1	6	9	3	1	22
	경제팀	5	1	1	3			
	녹지농정팀	5		1	2	1		1
	공원관리팀	4		1	1	1	1	
	교통행정팀	3		1	1	1		
	교통지도팀	23		1	1			21
	자전거문화팀	2		1	1			

□ 단체현황

단체명	단체수	인원(명)	비고
계	3	120	
원미구 농지관리위원회	1	10	
원미구 경영인협의회	1	66	
원미구 자전거이용활성화추진위원회	1	44	

□ 경지면적 및 농가 현황

농가수	계	전	답	과수원
1,925세대	43.2ha	35ha	6ha	2.2ha

※ 부천시의 55.4%

□ 녹지현황

(단위:개소/m²)

계	보행자	완충녹지	공공공지	경관광장
188 (510,660)	50 (148,725)	60 (164,736)	70 (140,061)	8 (57,138)

※ 부천시의 73.1%

□ 산림현황

계	원미산	도당산	역곡산	비고
308ha	187ha (해발168m)	35ha (해발108m)	86ha (해발103m)	

※ 부천시의 31.4%

□ 공원현황

계		근린공원		어린이공원		소공원 (쌈지공원)		비고
개소수	면적(m ²)	개소수	면적(m ²)	개소수	면적(m ²)	개소수	면적(m ²)	
102	2,072,294	17	1,883,571	50	177,959	35	10,764	근린공원 시청관리

※ 부천시의 80.7%

□ 가로수 현황

노선별	계	수종 및 본수									
		은행나무	버즘나무	느티나무	왕벚나무	목백나무	메타세콰	회화나무	가중나무	찰나무	대왕참나무
70개노선	21,241	6,169	5,457	3,064	1,394	1,641	923	1,767	443	172	211

※ 부천시의 67%

□ 유통업소 및 제조업체 현황

계	유통업소 (개소)				제조업체(개)			
	소계	백화점	대형할인점	재래시장	계	5인미만	5인이상~50인미만	50인이상
1,624	12	2	4	6	3,776	2,214	1,462	100

※ 유통업소 : 부천시의 36.4%, 제조업체 : 부천시의 44.4%

부천형 뉴딜 경제정책 추진

□ 사업개요

- 산·관 협력적 파트너십 구축의 부천형 뉴딜 경제정책 추진
- 중소기업 행정지원 체계강화

□ 추진실적 (년초계획/실적)

- 민간공사 인력, 제품, 장비 등 착공부터 완공까지 전담공무원 지정
·공사별 6급 담당 공무원 지정 / 40개소 40명
·내 고장 우수업체 생산제품 안내책자 제작 배부 2,000천원 / 1,000부 1,100천원

- 뉴딜 경제정책 추진에 민간단체 등 참여 확대

- 구·동단위 단체 등 지역봉사활동 물품을 재래시장에서 구매
⇒ 물품 구매협약 체결 / 9개 洞 6,263천원

- 원미구경영인협의회 운영 내실화

- 정례회의 개최 월1회 / 7회 242명

(1) ⇒ 기업체 및 R&D 기관 견학 4회 7개소

- 권역별 간담회 개최 / 4개 권역별 2회
·워크숍 실시 1회 10,400천원 / 1회 8,838천원

- 중소기업제품 판로 지원

- 내 고장 공산품 전시판매 제품 홍보강화
- 지역축제 시 내고장공산품 전시 및 판매관 운영 / 13개업체 8,777천원
- **중소기업지원시책 홍보 : 경영인협의회, 구청 홈페이지 공지**

- 기업사랑 및 기업인·근로자 예우시책 추진

- 중소기업 도우미제 운영
- 도우미 지정(구·동 5급 공무원) 30명 90개 업체 / 30명 90개 업체
- **건의사항 수렴 : 48건(처리완료 21건, 추진 중 21건 불가 6건)**

□ 추진성과

- 경영인협의회의 기업간, R&D 기관과의 정보교류로 기업 경쟁력 향상
- 중소기업 홍보 및 행정지원을 통한 뉴딜정책추진으로 지역경제 활성화

재래시장 특색화 및 물가안정관리

□ 사업개요

- 재래시장의 특색화 및 상인 의식개혁과 자구역량 강화
- 소비자 물가의 안정적 관리 및 물가정보 제공

□ 추진실적 (년초계획/실적)

- 재래시장 상인회 경영능력 향상 추진
 - 상인 경영마인드 함양 교육, 상인대학 등 운영 / **2회 167명**
- 재래시장별 특색 있는 사업 및 현대화 사업 추진
 - 1재래시장 1특색사업 선정 추진 : 시장별 이벤트사업 등
..... / **4개 시장 29,440천원**
 - 임원진 간담회 실시 연 2회 / **4회**
 - 고정고객 확보를 위한 동 단체와 구매협약 / **9개 동 6,263천원**
 - 월미시장 고객편의센터 유지관리 지원 3,059천원 / **1,828천원**
- 재래시장 홈페이지 개편 : 나열식이 아닌 필요정보 제공으로 개편
및 재래시장 한글도메인 등록 600천원/ -
- 물가안정 관리체계 개편으로 예산절감 추진
 - 물가모니터요원을 동 단체원 위촉 활용
 - ⇒ 市 지역경제과에서 한국부인회부천시지회에 위탁하여 업무를
추진 하고 있으므로, 區에서 별도로 추진할 필요가 없어
시책일몰 추진중임
 - ※ 폐지 시 15,960천원(원미구)의 예산을 절감할 수 있음

□ 추진성과

- 재래시장의 경쟁력 확보를 위한 특성 있고 차별화된 마케팅추진

생활속의 자전거 이용문화 확산

□ 사업개요

- 전철역사와 학원밀집지역 자전거주차장 확보 및 일제정비
- 자전거 안전교육과 전문가 육성을 통한 자전거 문화의 이해증대
- 자전거타기 행사 및 캠페인을 통한 시민 자전거타기 관심 유도

□ 추진실적 (년초계획/실적)

- 자전거주차장 설치 및 정비 10면 30,000천원 / **490면, 28,300천원**
- 방치 자전거 수거 연2회 / **4회 124대**
·재활용 자전거 기초생활수급대상자녀 무상제공 : **2회, 65대**
- 자전거이용활성화 민관 토론회 : 2007. 9월중 1,000천원 / **계획취소**
- 자전거사랑회 조직력 강화 및 홍보
·원미구 자전거사랑회 관내 라이딩 및 캠페인 연4회 / **3회**
·자전거주차장 민간자율정비단 발대식 : 1회, 200명
·자전거 홍보물 및 전문지 배부
- 홍보물 및 자전거 소식지 5,020천원 / **1,997천원**
- 자전거전문가 양성교육 15명 1,500천원 / **12명 1,500천원**
- 일반시민(초보자)대상 교육 동별 2회 1,200천원 / **26회 301명 780천원**

□ 추진성과

- 친환경 교통수단인 자전거이용 활성화로 시민 편의 제공