

# 2025년 주요업무 추진실적

## 재정문화위원회

### ○ 부 천 문 화 재 단



부 천 문 화 재 단



# 목 차

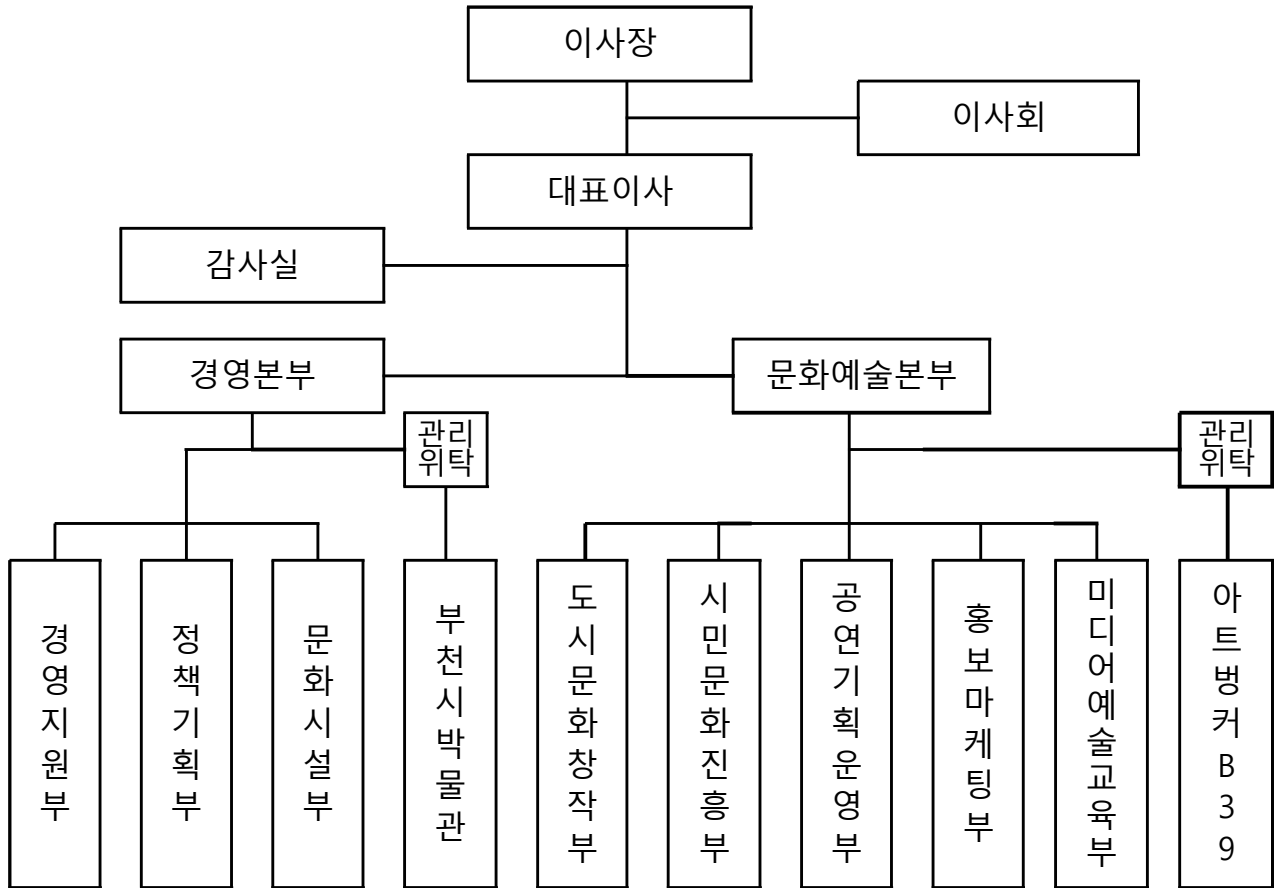
<input type="checkbox"/>	<b>일반현황</b>	.....	<b>3</b>
<input type="checkbox"/>	<b>주요업무 추진성과</b>	.....	<b>6</b>
<input type="checkbox"/>	<b>주요업무 추진실적</b>		
<input type="radio"/>	지역형 협력 네트워크를 통한 문화정책 기획 강화	.....	10
<input type="radio"/>	체감 중심 시민 생활문화 진흥	.....	12
<input type="radio"/>	부천형 문화예술특화구역 조성	.....	14
<input type="radio"/>	지역 예술생태계 구축 및 활동 기반 강화	.....	16
<input type="radio"/>	일상에서 즐기는 공연문화 확산	.....	17
<input type="radio"/>	시민 문화역량 증진을 위한 미디어 예술교육 확산	.....	19
<input type="radio"/>	역사와 문화로 지역과 소통하는 부천시박물관	.....	20
<input type="radio"/>	부천아트벙커B39 지역 대표 문화공간으로 도약	.....	22



# 일 반 현 황

□ 조 직: 2본부 1실 8부 2위탁기관

(2025. 10. 31. 현재)



□ 정 원: 103명(현원: 93명)

(단위: 명)

기관별		계	상근임원			일반(정규)직						기타
			대표이사	상임이사	박물관장	1급	2급	3급	4급	5급	6급	일반계약직
부천 문화재단	정원	103	1	2	1	1	3	13	26	56		-
	현원	93	1	1	1	0	3	11	23	31	22	-

## □ 2025년 예산현황

### ○ 총괄

(단위: 억 원, %)

부서명		2025년 예산액	2024년 예산액	증감액	증감률	비고
총 계		133.1	168.4	△35.3	△21.0	
부 천 문 화 재 단		98.2	130.0	△31.8	△24.5	
수 탁 시 설	부 천 시 박 물 관	21.9	23.7	△1.8	△7.6	
	부 천 아트 벙커 B39	11.8	13.4	△1.6	△11.9	
	수주문학관· 고강선사유적체험관	1.2	1.3	△0.1	△7.7	

### ○ 주요 사업비 현황

(단위: 억 원)

연번	사 업 명	예산액	주 요 내 용	비고
계	10개 사업	60.6	<ul style="list-style-type: none"> <li>○ 부천문화재단 7개 사업</li> <li>○ 위탁기관 3개 사업</li> </ul>	
1	부천형 문화도시 생태계 활성화	7.5	<ul style="list-style-type: none"> <li>○ 문화예술특화구역 조성</li> <li>○ 시각예술기반 구축</li> <li>○ 우리동네문화예술단 운영</li> <li>○ 영유아콘텐츠 개발</li> <li>○ 시민위원회 및 문화주간 운영</li> </ul>	
2	일상 속 공연문화 확산	5.7	<ul style="list-style-type: none"> <li>○ 기획공연, 어린이공연특성화</li> <li>○ 공연장안내서비스, 대관 운영</li> </ul>	
3	생활문화공동체 확산	1.9	<ul style="list-style-type: none"> <li>○ 생활문화활동 지원</li> <li>○ 생활문화공간 운영</li> <li>○ 생활문화축제 운영</li> </ul>	
4	시민미디어 활성화	1.6	<ul style="list-style-type: none"> <li>○ 시민미디어 교육 및 활동 지원</li> <li>○ 상영사업 및 미디어센터 운영</li> </ul>	
5	문화정책확산	1.2	○ 문화정책연구 및 협력네트워크	
6	문화예술활동 진흥	0.9	<ul style="list-style-type: none"> <li>○ 전문예술활동 지원</li> <li>○ 문학창작활동 지원</li> </ul>	
7	공연예술공간활성화	0.4	○ 공연예술 연습공간 및 프로그램 운영	

8	(위탁)부천시박물관 운영	21.7	<ul style="list-style-type: none"> <li>○ 박물관 전시 및 공간 운영 (시립·활박물관·펼벽)</li> <li>○ 교육·체험프로그램 운영</li> <li>○ 박물관 문화행사, 부천신인문학상 운영</li> <li>○ 펼벽기념관 학술연구 및 국내외 교류사업 등</li> </ul>	
9	(위탁)부천아트벙커 B39 운영	11.7	<ul style="list-style-type: none"> <li>○ 아트벙커 창작콘텐츠 발굴</li> <li>○ 산업과 예술의 연계</li> </ul>	
10	(위탁)수주문학관 고강선사유적체험관운영	1.2	<ul style="list-style-type: none"> <li>○ 수주문학관 상설전시</li> <li>○ 문학관·체험관 공간 운영</li> <li>○ 문학창작활동지원</li> </ul>	
11	국·도·시비 보조금	6.8	○ 부천국제브레이킹대회 등 11건	간접지원 미포함

# 주요업무 추진성과

## □ 부천문화재단 비전 : 문화와 예술을 삶으로 잇는 도시 구현

미션	문화예술로 도시의 가치를 더하는 부천			
비전	문화와 예술을 삶으로 잇는 도시 구현			
핵심 가치	연결	확산	공생	지속
경영 목표	시민 주체 문화 누림	문화예술 가치 다각화	협력적 거버넌스 구축	지속가능 경영 실현
전략 목표	시민의 요구를 반영한 폭넓은 문화향유기회 제공	예술과 지역이 함께 선순환 문화예술생태계 조성	지역 발전을 위한 정책네트워크 협력 강화	열린 조직문화를 통한 지속가능 경영 혁신
6대 전략 과제	1. 시민 문화주체성 증진	3. 창의적 융합 기반 예술가치 확장	5. 미래도시 정책 및 문화거버넌스 강화	6. ESG 경영시스템 구축
	2. 보편적 문화접근성 강화	4. 지역예술 창작의 자율성 확보		

## □ 성과평가 및 시사점

### ○ 2년 연속 경영평가 최우수기관 선정 및 새 비전 수립·선포

- 2024~2025년 부천시 출연기관 경영평가 2년 연속 최우수기관 선정 쾌거
  - 시민 체감형 문화도시 구현 및 예술 기반 경제 동력 확보 등 성과 창출 인정받아 가등급 목표 달성(경영평가 90.85점/1위, 기관장 평가 91.6점/1위)
- 시정 목표 달성 및 지역문화 전문기관 핵심역할 수행을 위한 2025~2029 새 비전 수립 및 선포(4대 목표 및 6대 전략)
- 기관 자생력 강화 및 효율성 제고를 위한 국·도 사업비 유치 강화
  - 국·도 사업 20건 유치로 외부재원 8.3억 확보(전년 12건 대비 67% 증대)





- 예술창작 기반 마련 및 유통 지원을 통한 자생적 예술생태계 조성
  - 지역 예술과 상권을 연계한 문화예술 특화구역 조성으로 문화상권 구축 및 지속가능한 문화경제 생태계 활성화(까치울 카페거리 등 2건 조성)
  - 시각예술 아카이빙 및 지역 작가전 개최 등 부천형 미술은행 기반 구축
  - 예술 유통을 위한 아트페어 및 부천페스타 연계 아트마켓 운영
    - <병커페어>, <도시사파리 예술시장> 등 총 5,972만 원 유통 및 57,261명 관람
  - 예술 창작 및 역량 강화, 공간 지원 등 통합지원 다각화(101건 지원)



문화예술특화구역 문화상권 조성



지역 미술시장 활성화 <병커페어>



지역예술 아카이브<미술은행>

- 보편적 문화복지로 시민 문화주체성 강화(문화향유자 38.2만 명)
  - 시민참여형 축제 개최로 일상 속 시민 문화예술 향유 확산
    - <부천국제브레이킹대회(BIBC)> 경기도 지역대표 공연예술제 선정 및 국내외 최정상 크루 참여한 글로벌 축제 성료(381명 참여, 1.4만 명 관람)
    - <생활문화축제 다락> 시민참여형 대표축제로 자리매김(9,367명 향유)
  - 지역 커뮤니티 활성화 및 유희공간 활용 <우리동네 예술단> 운영
    - 지역예술단체 강사 참여로 12개 시민 예술단 구성, 아동·시니어 등 문화소외계층 2,515명 교육 참여
  - 이동환경 개선을 위한 미디어콘텐츠 제작으로 무장애도시 조성



제10회 부천국제브레이킹대회



지역 커뮤니티 <우리동네 예술단>



무장애 미디어콘텐츠 제작

- 미래세대 특화콘텐츠 개발·확산으로 문화적 권리 증진 및 향유 확산
  - 0세콘텐츠 개발·활용·확산 등 운영체계 고도화 및 향유 확대
    - 교육콘텐츠 신규 개발 및 출장공연 유통 추진(인천시, 화성시 등 총 15회)

- 영유아축제 및 연중 어린이공연 운영으로 아동친화도시 실현
- 미디어, 웹툰, 교과 연계 등 청소년 수요 반영한 문화예술교육사업 추진
  - 경기공유학교 및 꿈의 스튜디오 시범사업 운영(청소년 1,424명 누적 참여)

#### ○ 특화콘텐츠 발굴 및 지역 연계 강화로 문화 거점공간 활성화

- 역사문화 특화콘텐츠 발굴로 지역과 소통하는 박물관 실현
  - 기획전시 및 교육·체험, 학술연구 등 공간 활성화(연간 9.2만 명 방문)
  - 지역 예술가 및 기관 연계로 문화콘텐츠 다각화 및 협력사업 확장
- 지역 시각예술 기반 부천아트벙커B39 대표 문화공간으로 도약
  - 창작콘텐츠 발굴 및 지역작가 초청전 추진(기획전시 6회, 연간 16만 명 방문)
- 부천시민회관 유희공간 활용하여 문화도시 거점 공간 신규 조성

#### ○ 지역 자원 연계 및 네트워크 기반 사업 확장 등 지역협력 강화

- 수요자 중심 시민 협의체계 구축으로 민관 협치 기반 마련
  - 문화정책협의체 발족(자문단 및 시민랩 등 16명 위촉) 및 주요사업별 시민회의 운영(7회) 등 시민 의견수렴 반영 구체화
- 지역 네트워크 기반 협력사업 발굴로 지역 상생 네트워크 구축
  - 교육기관 및 복지기관 등 지역 협력을 통한 생애 맞춤형 문화예술 프로그램 운영(부천교육지원청, 가톨릭대, 노인복지관, 나눔지역자활센터 등)



#### □ 향후과제

- (정책개발) 지역 거버넌스 기반 문화정책 핵심 기관 역할 확대
- (시민참여) 세대별 시민 참여를 통한 문화주체성 강화
- (지역예술) 예술창작 및 유통 기반 지역예술생태계 구축 강화
- (콘텐츠) 문화예술 특화콘텐츠 개발을 통한 경쟁력 제고
- (혁신경영) ESG경영 고도화 및 재정위기 극복대책 마련

# 부천문화재단

## □ 주요업무 추진실적

- 지역형 협력 네트워크를 통한 문화정책 기획 강화 ..... 10
- 체감 중심 시민 생활문화 진흥 ..... 12
- 부천형 문화예술특화구역 조성 ..... 14
- 지역 예술생태계 구축 및 활동 기반 강화 ..... 16
- 일상에서 즐기는 공연문화 확산 ..... 17
- 시민 문화역량 증진을 위한 미디어 예술교육 확산 ..... 19
- 역사와 문화로 지역과 소통하는 부천시박물관 ..... 20
- 부천아트벙커B39 지역 대표 문화공간으로 도약 ..... 22

# 지역형 협력 네트워크를 통한 문화정책 기획 강화

- ◇ 미래 문화정책 방향을 제시하는 핵심 기관으로서 역할 이행

- 지역 문화기관 및 교육, 산업, 경제 등 다양한 분야와의 소통 및 협력 확장을 통한 지역문화 발전 기여

## 사업개요

- 기     간 : 2025. 1. ~ 12.

○ 대     상 : 시민, 예술가 및 문화활동가, 전문가, 유관기관(단체) 등

○ 총사업비 : 1억 2,257만 원(출연금)

○ 주요내용

- 부천형 문화예술도시 정책실행력 확보를 위한 새 비전·전략체계 수립

- 대내외 소통·협업 강화로 지역 문화정책 발굴, 확산

- 외부 평가 전략적 대응 및 성과관리체계 고도화

## 추진실적

전략 기획	<div>○ 대내외 경영환경 대응 전략적 기관 성과 관리</div> <div> <div>- 새 비전 ‘문화와 예술을 삶으로 잇는 도시 구현’ 선포 및 전략체계 수립</div> <div>- 문화예술기관 ESG 경영 공동약속 이행 및 확산형 전략 수립</div> <div>↳ 2025년(2024년 실적) 부천시 경영평가 결과 ‘가등급’ (연속 2년 목표 달성)</div> </div>
협력 강화	<div>○ 지역 문화정책의 핵심 주체 역할 확대</div> <div> <div>- 시민·예술가·전문가·행정이 참여하는 정책형 협치 플랫폼 구축</div> <div>↳ 지역 문화정책 협의체 공모·시범 운영(16명, 하반기 누적 9회 협의체 운영)</div> <div>- 중앙 및 경기도, 지역문화재단 간 외부재원 확보 및 공동사업 발굴</div> <div>↳ 외부 공모사업 선정 20건 달성 → 8.3억 원 확보(전년 12건 대비 67% 증대)</div> <div>- 중앙·경기도 정책 네트워크 구축 및 협력사업 발굴 9건</div> </div>
정책 발굴	<div>○ 시책 연계 부천형 문화정책 발굴</div> <div> <div>- 시정 연계 국제축제 발전 방향을 위한 컨설팅 연구 추진(3건)</div> <div>- 지역형 의제 발굴을 위한 이슈페이퍼 추진(2건)</div> <div>- 지역문화정책 확산을 위한 시민 대상 포럼 추진(11.10 예정)</div> <div>↳ 부천형 예술유통 프로젝트로 우수사례 선정·수상(한국지역문화재단총연합회장상)</div> </div>

## □ 향후계획

- 차년도 문화정책 및 전략과제 수립
  - 중앙 및 부천시 문화정책 연동한 정책목표 및 전략방향 고도화
  - 차년도 기본방향 및 전략과제 수립, 부서별 업무계획 등 반영
- 정책형 협치플랫폼 시범 추진 및 문화정책 포럼 운영 강화
  - 자문단, 시민랩 운영을 통해 현장 중심 실행 가능한 정책 의제 발굴
  - 사업별 협의체 연동 정책포럼 개최(11.10.)를 통해 정책 담론 공유
  - 현장과 전문가 제언을 결합한 이슈페이퍼 발간으로 논의 결과 구체화
  - '26년 협치 거버넌스 체계 내실화를 통한 지속 가능한 정책 협력 구조 정립
- 축제별 맞춤형 컨설팅 및 연구결과 환류
  - 3대 국제축제 통합컨설팅 결과 도출
  - <국제축제 활성화 워크숍> 추진(12월 중) 및 보고서 배포
- 문화예술과 ESG가 공존하는 지속가능 경영체계 재정립
  - 핵심이슈 재정립 및 문화예술형 중대성 평가적용으로 문화기관 ESG 표준 선도
  - 지역사회 ESG 상생 거버넌스 구축을 통한 문화예술의 사회적 가치 확산

# 체감 중심 시민 생활문화 진흥

- ◇ 시민의 다양한 예술적 경험 및 문화감수성 증대
- ◇ 자발적인 문화역량 증진을 위한 생활문화 활성화

## □ 사업개요

- 기 간 : 2025. 1. ~ 12.
- 총사업비 : 5억 5,783만 원(출연금 4억 3,783만 원, 국비 1억 원, 도비 2,000만 원)
- 주요내용
  - 생활문화축제 <다락> 및 생활문화시설 운영 등 시민 활동 지원
  - 지역 예술단체 협력 <우리동네 예술단> 육성
  - 일상 공간 및 현장과 연계한 시민 네트워크 사업 활성화

## □ 추진실적

- (생활문화 활동 지원·확산) 시민 주도의 일상 속 생활문화 활성화

추진 사업	추진 내용						향유자 수
생활문화 공동체 활동 지원	- 생활문화동아리 강사지원 : 13팀 선정, 1,800명(누적) 참여 - 생활문화활동 네트워크 및 모니터링 참여 : 73명 - 생활문화강사풀 등록 : 누적 167명(신규 17명)						1,873명
생활문화축제	- 제11회 생활문화축제 <다락> : 총 134개 팀, 1,160명 참여 - 오리엔테이션 참여자 : 총 164명 참여 - 총 향유자 : 8,043명						9,367명
생활문화시설 운영 활성화	- 생활문화 거점 공간별 운영 : 4개소 33개실						53,154명 (9,731건)
	구분 (25.10 기준)	합계	소사생활 문화센터	오정생활 문화센터	도당 예술마당	사래이 예술마당	
	인원 (대관건수)	53,154명 (9,731건)	24,202명 (4,438건)	23,813명 (3,650건)	2,890명 (963건)	2,249명 (680건)	
- 대관절차 전면 온라인 시스템화로 이용객 편의 개선							

- (시민문화예술교육) 시민 문화역량 강화를 위한 문화예술교육 운영
  - 지역 커뮤니티 연계 문화예술교육 <우리동네 예술단>을 통한 시민 네트워크 구축 및 활동 지원 강화
    - 연극, 뮤지컬, 합창 등 12개 단체, 각 15회차 교육 운영, 교육참여자 2,515명(누적인원) 참여
  - <꿈의 스튜디오> 예술가의 전문 작업실 기반 아동·청소년 시각 예술교육 추진으로 청소년 문화감수성 증대
    - 초등생 15명, 중등생 10명 참여 / 총 253명(누적인원) 교육 참여
- (시민네트워크) 일상 공간 및 주요사업 연계 네트워크 활성화
  - 시민회의\_라운드테이블 운영(총 7개 프로젝트)
  - 시민문화주간 운영(체험분야 3,200명, 전시분야 643명 참여)
  - 도시스토리센터 운영(온라인 5,484명, 오프라인 2,168명 참여)

## □ 향후계획

- 2025. 11. : 생활문화축제 <다락> 평가회의 추진
- 2025. 11. : <우리동네 예술단> 사업 참여단체 작품 발표 공연
- 2025. 11. ~ 12. : <시민아트밸리> 매듭공유회 운영 및 아카이빙
- 2025. 11. ~ 12. : 생활문화시설 4개소 33실 운영
- 2025. 12. : <꿈의 스튜디오> 결과공유회 운영 및 보조금 정산



# 부천형 문화예술특화구역 조성

- ◇ 문화예술과 상권 연계 기반 문화예술특화구역 조성을 통한 지역 예술활동 여건 강화
- ◇ 지역 예술 작품 유통 및 활성화를 위한 예술시장 형성

## □ 사업개요

- 기 간 : 2025. 1. ~ 12.
- 수혜대상 : 지역예술가, 활동가, 시민 등
- 총사업비 : 4억 2,000만 원(출연금)
- 주요내용 : 문화예술특화구역 육성, 지역 예술시장 조성



## □ 추진실적

- 지역 상권 연계 문화특화구역 조성
  - 문화특화구역 발굴 및 활성화 사업 운영(까치울 카페거리 등 2개 구역)
  - 예술품 판로 및 예술인 활동기회 확대(작가 31명, 상점 27개 참여)
    - 솜인솜, 거리갤러리, 아트마켓, 버스킹 등 정기 프로그램 운영
  - 문화활동 신규 거점 조성
    - 시민회관 하부공간 활용 거점 조성(600㎡(실외 포함), 문화도시 보조금)
    - 전시, 교육 등 지역예술 활동 지원 및 시민 문화향유 프로그램 운영





## ○ 예술작품 유통 및 예술시장 구축

- 부천형 미술은행 기반 구축
  - 지역작가 기초 조사연구 및 기획전시(작가 23명, 작품 36점, 관람객 14,660명)
  - 지역 1세대 미술인 작품(자료) 확보(무상대여·기증(작품 2점))
- 아트벙커B39 및 주요 거점 연계 아트페어 운영
  - 작가 발굴 및 유통 기회 제공(작가 51명, 작품 400점, 워크숍 15회)
  - 아트페어 4회(프리뷰, 본전시, 찾아가는 전시 등) 운영  
(3,986만원 유통, 21,772명 참여)
- 지역예술가 협력 아트마켓 운영
  - 도시사파리 예술시장 운영(작가 60팀, 1,986만원 유통, 35,489명 참여)

## □ 향후계획

- 2025. 11. : 문화특화구역 하반기 프로젝트 운영
  - 문화예술특화구역 웰컴데이(상2동) 및 활성화 프로그램 운영
  - 지역예술 작품 판로 및 활동 지원을 위한 <숍인숍> 운영
  - 지역 특화 문화상품 개발 및 유통지원 워크숍
- 2025. 10. ~ 12. : 주요 거점(아트벙커, 시민회관 갤러리) 활용 기획사업
- 2025. 10. ~ 12. : 참여 작가 공동기획 프로젝트(팝업숍 등) 운영
- 2025. 11. ~ 12. : 지역 시각예술인 조사연구 및 소장품 수집(계속)

부천문화재단

문화예술본부장 : 심재연 ☎320-6305 / 도시문화창작부장 : 김기석 ☎320-6330  
아트벙커B39부장 : 한범승 ☎321-3901

# 지역 예술생태계 구축 및 활동 기반 강화

- ◇ 지속가능한 예술창작 활동을 위한 전문예술활동 지원
- ◇ 예술생태계 강화를 위한 세대별 지원 및 맞춤형 역량강화

## □ 사업개요

- 기 간 : 2025. 1. ~ 12.
- 수혜대상 : 지역 예술인 및 예술단체, 시민 등
- 총사업비 : 1억 5,470만 원(출연금 5,550만 원, 도비 6,400만 원, 시비 3,520만 원)
- 주요내용
  - 지역 창작활동 지원
    - 경기예술활동지원<부천예술찾기 미로>, 차세대예술지원<내일의 예술가> 운영
  - 역량강화 · 교류 활동 운영
    - 역량강화 활동 및 온 · 오프라인 네트워킹 지원 등

## □ 추진실적

- 지역예술가 발굴 및 활동 지원 등 지역 창작활동 지원
  - 경기예술활동지원<부천예술찾기 미로> : 12건(장애예술 2건 포함)
  - 차세대전문예술활동지원 <내일의 예술가> : 10명(발굴, 육성)
- 역량강화 · 교류 활동 확대 운영
  - 홍보 · 마케팅 교육 및 ‘아티스트 성장LAB’ (2개월 과정, 역량 강화) 운영

## □ 향후계획

- 2025. 10. ~ 11. : 성장지원 프로그램 운영 및 활동 공유회
  - <내일의 예술가> 장르별 전문가 활용 1:1 맞춤형 컨설팅, 자문
  - <부천예술찾기 미로> 활동 성과 환류 및 공유회
- 2025. 11. ~ 12. : 참여예술인, 작품 아카이브 자료 제작 · 배포
  - 참여 예술인 및 프로젝트 사례 중심 아카이브 자료 제작
  - 유관기관, 단체 등 온 · 오프라인 채널 연계 작가(작품) 홍보

# 일상에서 즐기는 공연문화 확산

- ◇ 일상에서 즐기고 시민이 체감하는 공연 문화예술 향유 확산
- ◇ 지역 예술단체 협력을 통한 공연창작 환경 조성
- ◇ 미래세대의 문화권리 증진을 위한 차별화된 콘텐츠 개발

## □ 사업개요

- 사업대상 : 시민, 문화 취약계층, 전문예술가(단체)
- 총사업비 : 9억 5,506만 원  
(출연금 5억 9,506만 원, 국비 5,000만 원, 도비 9,300만 원, 시비 2억 1,700만 원)
- 주요내용
  - 시민들의 문화향유 증대를 위한 공연, 축제, 콘텐츠 발굴 등 사업 다각화
  - 중앙, 경기도 등 외부재원 확보를 통한 우수 공연 유치
  - 지역 공연예술단체 육성 및 활성화를 위한 지원 확대

## □ 추진실적

- 2025년 공연 사업 성과

총계	기획공연	어린이특성화	0세콘텐츠개발	문화나눔
29,139명	4,947명	3,073명	3,929명	17,190명

- 외부 보조금 매칭 우수 공연프로그램 유치
  - 예술경영지원센터 공연예술 지역 유통사업 선정(1개 작품)
  - 경기문화재단 공연장 상주단체 선정(애기씨어터컴퍼니)
- 지역 기반 우수 예술단체 발굴·지원으로 지역예술단체 경쟁력 강화 및 공공극장 역할 확대(총 6건)
  - <공공극장 활성화 사업> 연극 등 3개 지역예술단체 선정 및 지원
  - <공간지원 사업> 오케스트라 등 3개 지역예술단체 선정 및 지원

○ 미래세대 문화향유 확산을 위한 0세콘텐츠 사업 다각화(3,929명 향유)

구분	자체 운영	국·도비 등 외부재원 확보 및 활용
콘텐츠 개발	- 0세콘텐츠 사업소개서 제작 - 사전·사후 체험프로그램 고도화	- 경기문화예술교육 <감각산책> (도비 2,000만 원)
콘텐츠 활용	- 영유아·어린이축제 <극장놀이터> - 아기공연, 연계 프로그램 등 지역 영유아·양육자를 위한 확산행사 추진	
콘텐츠 유통	- 공모사업을 통한 콘텐츠 유통 추진 (화성시문화관광재단)	- 지역 간 우수 문화예술 교류협력사업 (인천중구문화재단/국비 2,000만 원)

○ 지역 대표 국제축제 <제10회 부천국제브레이킹대회(BIBC)> 운영

- 경기도 지역대표 공연예술제 선정 및 브레이킹K시리즈 2차 대회 (국가대표 선수 선발전) 유치 등 사업 확장 및 축제 인지도 제고
- 시민참여 프로그램 구성으로 기존 마니아 관객 중심의 축제에서 누구나 즐길 수 있는 모두가 하나되는 축제 지향
  - 배틀(대회) 국내외 381명 참가, 약 1.4만 명 관람 및 참여
  - 지역대학 및 예술단체 협업을 통한 체험 프로그램 운영(관내 댄스학원 및 부천대학교 등 연계로 1,000여 명 체험 프로그램 참여)

□ 향후계획

- 2025. 12. ~ : 외부재원(보조금) 신청
- 2026. 1. ~ 12. : 공연사업 추진(기획공연, 어린이특성화, 아기공연 등)

부천문화재단	문화예술본부장 : 심재연 ☎320-6305 / 공연기획운영부장 : 이미향 ☎320-6330
--------	--

# 시민 문화역량 증진을 위한 미디어 예술교육 확산

- ◇ 지역 역량을 결집하는 문화예술교육 협력 네트워크 강화
- ◇ 시민의 미디어 제작 역량 강화 및 미디어 창작 활동 활성화

## □ 사업개요

- 사업대상 : 부천시민, 지역공동체, 미디어 활동가 및 창작자
- 총사업비 : 2억 3,214만 원(출연금 1억 5,944만 원, 도비 7,270만 원)
- 주요내용 : 교육협력, 미디어 교육 및 콘텐츠 발굴·확산, 상영사업 등

## □ 추진실적

- 지역 문화예술교육 협력 네트워크 구축 및 협력프로젝트 실행
  - 부천교육지원청, 가톨릭대학교 등 지역 교육기관과 공동 협력사업 추진
    - 경기공유학교 <미래+클 미디어 공유학교> 운영 (30회차, 588명 참여)
    - 가톨릭대 인문도시사업단 <2025 인문도시 지원사업> 협력
  - 경기콘텐츠진흥원, 경기도 내 영상미디어센터 협력사업 추진
    - 공동사업 <K-로컬워커> 운영, 경기도 정책브랜드 특강 운영
- 시민미디어 제작 역량 강화 및 시민 주체의 창작 활동 지원
  - 시민미디어 콘텐츠 제작을 위한 교육·멘토링·전문가 컨설팅 지원
    - 미디어 교육 운영(교육참여자 736명, 콘텐츠 94건 제작)
    - 시민미디어 활동 단체 7개 지원, 콘텐츠 74개 제작, 컨설팅 9회, 특강 7회
    - 지역특화미디어 활동가 8명 모집, 콘텐츠 17개 제작, 멘토링 12회
  - 시민미디어 페스티벌 개최 통한 시민 문화 향유 기회 확장
    - 시민작가 181명 참가, 238점 콘텐츠를 선보인 미디어 전시회 개최
    - 시민참여형 공모전을 신설하여 61개 콘텐츠 발굴·전시
  - 독립예술영화 등 다양성 영상 58회 상영, 1,896명 관람
  - 특별기획 <AI 창작캠프 부천랩> 추진(교육 11회, 콘텐츠 62건 제작)

## □ 향후계획

- 2025. 11. : 이동환경개선 콘텐츠 우수사례 발표(전국미디어센터협의회)
- 2025. 12. : 윈도우10 운영 종료에 따른 교육용 PC(11대) 교체

부천문화재단	문화예술본부장 : 심재연 ☎320-6305 / 미디어예술교육부장 : 정희숙 ☎320-6401
--------	---

# 역사와 문화로 지역과 소통하는 부천시박물관

- ◇ 지역의 학교, 도서관, 문화기관과의 협업을 통한 박물관 활성화
- ◇ 부천의 역사·문화를 담은 콘텐츠 발굴 및 전시를 통한 복합 문화공간의 역할 확대

## □ 사업개요

- 사업대상 : 시민, 박물관 관람객 등
- 총사업비 : 5억 3,583만 원  
(박물관 4억 4,526만 원, 수주 7,357만 원, 도비 510만 원, 시비 1,190만 원)
- 주요 내용
  - 다양한 문화콘텐츠로 지역과 소통하는 박물관(4개 관) 운영
  - 박물관별 참여형 유·무료 교육프로그램 운영
  - 학술 연구 및 문학 등 박물관 콘텐츠를 담은 다양한 문화행사 운영

## □ 추진 실적

- 부천시박물관 상설 전시 운영 및 특별 전시 개최
  - 상설 전시 관람객 총 64,624명
  - 시립박물관 지역 도예 작가 공동 기획 ‘흙에서 부는 바람’ 展
  - 시립박물관 박물관·미술관 지원사업 ‘다르지만 같은-말, 삶, 곳’ 展
  - 월악박물관 국가 무형유산 전승 활동 ‘뿔 활’ 展 (10.17.~11.8. 연장 추진)
  - 펄벅기념관 ‘펄 벅 서거 52주기 추모 특별사진’ 展
  - 수주문학관 ‘시적 허용, 실수가 아닌’ 展
- 박물관별 테마 교육·체험 프로그램 운영(총 1,229회, 17,262명 참여)
  - 부천교육지원청 연계 박물관 공유학교 및 교사연수 프로그램 추진
  - 부천시박물관 전문 자원봉사 도슨트 1기 활동 및 양성 교육 2기 추진
    - 시립 739회 10,364명 / 활 210회, 2,853명 / 펄 벅 155회 2,182명, 수주 125회 1,863명 참여
- 문학 사업 활용 콘텐츠 다각화(총 1,456명 참여)
  - 수주문학상(498명), 부천신인문학상(112명), 펄 벅 문학상(240명) 운영
  - 수주문학제(350명), 펄 벅 그림그리기 대회 전시(255명) 등 운영

- 지역과 예술가 연계 문화 콘텐츠 개발 및 네트워크 확대
  - 예술인복지재단 <예술인 파견지원 사업>을 통한 분야별 예술인 (국악·시각·영화 등) 협업으로 다양한 콘텐츠 개발(전시기획 영상, 교육 활동지, 전시 VR 영상, 결과자료집 등 제작 및 활용)
  - 부천시박물관 포럼 개최를 통한 지역 내 협력사업 확장(11월 말 예정)
  - 수주문학상 관련 지역 문인 수요 반영한 『수주문학』 발간
- 박물관 특성을 고려한 학술 연구 강화
  - 학예지 『부천과 박물관』 제3호 발간 및 배포(11월 말 예정)
  - 학술 세미나 <《활쏘기 문화의 전승과 활용》> 개최(11.27)
  - 펄 벅 국제심포지엄 개최를 통한 학술 네트워크 강화  
(미국·중국·필리핀·일본 등 국내외 펄 벅 연구자 발표)
- 부천시박물관 소장품에 대한 전문적인 관리 고도화
  - 박물관 수장고 향온향습기 점검 및 종합 유해 생물관리(IPM) 시행
  - 적극적인 유물 수집 : 기증 201건 846점 접수 및 기증식 진행
  - 국립과천과학관 모빌 판매대 부천시립박물관 수장고 이전·설치
  - 펄벅인터내셔널(PSBI)로부터 펄 벅 관련 유물 영구대여 및 기증  
(영구대여 5건 5점, 기증 5건 76점 가량)

## □ 향후 계획

- 신규 기증 유물을 활용한 부천시 정체성을 나타내는 전시 교육 기획
- 수집 유물에 대한 전문 평가 및 소장품 정보 DB화를 통해 대국민 온라인 서비스 제공
- 지속적인 유물 확보 노력 및 연구·전시 역량 강화
  - 주기적인 상설 전시 유물 교체로 새로운 전시콘텐츠 제공
  - 부천활박물관 유물 근현대 문화유산 지정을 위한 연구 수행 지속
- 2026년 예술인복지재단 예술인파견지원 지원사업 공모 신청을 통해 자체 우수 콘텐츠 기반 마련(기존 협업 프로젝트 1년→기획 프로젝트 3년)
- 다양한 교육콘텐츠 운영으로 평생교육기관으로의 박물관 역할 수행
  - 관람객 특성 및 연령대 고려한 전시 연계 교육·체험프로그램 개발

# 부천아트벙커B39 지역 대표 문화공간으로 도약

- ◇ 폐산업시설의 장소성을 활용한 문화·예술 특화사업 활성화
- ◇ 경기 서부권 예술사업 플랫폼이자 앵커시설로 육성

## □ 사업개요

- 기 간 : 2025. 1. ~ 12.
- 수혜대상 : 부천시민 및 일반 관람객, 지역예술가 등
- 총사업비 : 2억 6,520만 원(수탁금 2억 4,820만 원, 국비 1,000만 원, 기부금 700만 원)
- 주요내용 : 폐소각장 문화재생시설 관리동 및 소각동 운영
  - (산업과 예술 연계) 상업촬영 및 MICE 대관수익 창출 및 공간투어 운영
  - (창작콘텐츠발굴) 융복합 전시·공연 및 연계 프로그램 기획·운영
  - (로컬커뮤니티) 관리동 기반 시민친화 문화강좌 운영

## □ 추진실적

- 창작콘텐츠 발굴 및 시각예술 기반 구축
  - 상·하반기 기획전시 및 시각예술 아카이브 기획전 개최(2회)

구분	땅 위에 레이어 쌓기	대홍수를 건너는 법
기간	3.27.~4.27. (32일간)	9.25.~11.16. (52일간)
내용	부천 지역작가 100인 특별전	국립아시아문화전당재단 협력 기획전
작가	강근옥 등 100명(추모작가 포함)	김준서, 리카이청 등 8인
결과	6,315명 관람	6,604명 관람

- 지역작가 초청전 <월간B39> 개최(4회)

구분	벙커랑 친구 사이다	숨∞울림	시작하는 점들	결의 시간
기간	5.3.~6.8. (37일간)	6.14.~7.13. (30일간)	7.18.~8.17. (31일간)	9.25.~10.26. (32일간)
내용	가정의 달 어린이 전시	월간B39 6월 기획전시	월간B39 7월 기획전시	월간B39 9-10월 기획전시
작가	사이다(지역 그림책 작가)	민연주, 송강림	경기예고 학생 24명	고정곤, 고천성, 이유경
결과	2,998명 관람	9,217명 관람	6,261명 관람	5,722명 관람

- 전시 연계 퍼포먼스 및 가톨릭대학교 협력 버스킹 공연 운영  
(총 17회, 3,653명 관람)



○ 방문자 수 확대 및 대관·투어프로그램 활성화

- 연간 방문자 수 53,166명 달성(전년 동일기간 대비 23% 증대)
- 상업촬영 및 MICE 대관 35건 및 대관수입 1억 8,104만 원
- 정기 및 기관투어 147건 및 3,782명 참여(전년 동일기간 대비 건수 93% 증대)

○ 시민친화강좌 및 심화 인문 교육 프로그램 운영

- 라인댄스 등 4개 시민친화강좌 운영(48회, 528명 참여)
- 한국문화예술위원회 <길 위의 인문학> 운영(16회, 327명 참여)

□ **향후계획**

- 2025. 11. ~ 12. : 지역작가 초청전 <월간B39> 기획전 개최
- 2025. 11. : 하반기 기획전시 <대홍수를 건너는 법> 연계 교육 운영  
및 융복합 퍼포먼스 공연 개최