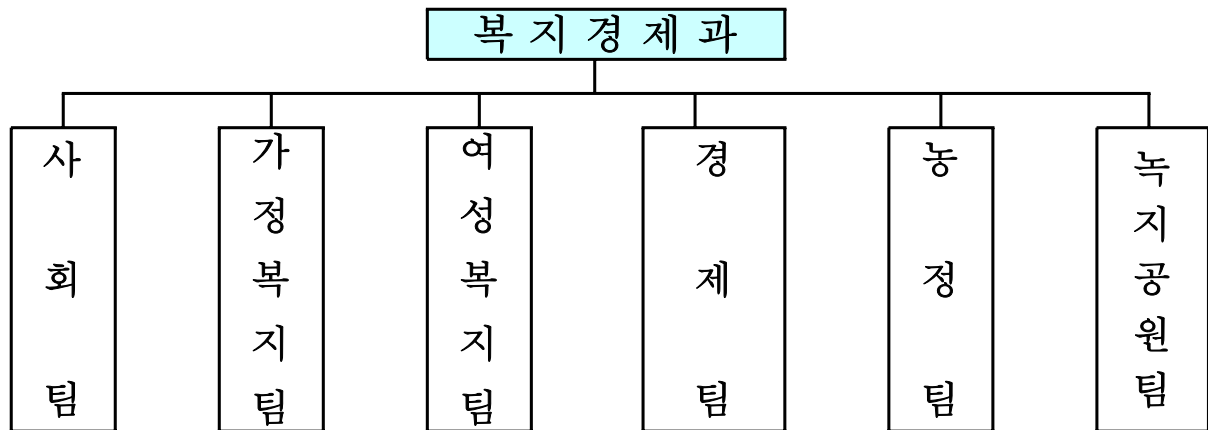


(복지경제과)

일 반 현 황

(2005. 1. 1일 현재)

□ 기 구



□ 인 원

(정원 / 현원)

| 구 분 | 계 | 5급 | 6급 | 7급 | 8급 | 9급 | 기능직 |
|-------|-------|-----|-----|------|-----|-----|-----|
| 계 | 31/31 | 1/1 | 6/5 | 8/13 | 8/9 | 6/0 | 2/3 |
| 사 회 팀 | 8/8 | 1/1 | 1/1 | 2/3 | 2/3 | 2/0 | |
| 가정복지팀 | 4/4 | | 1/0 | 2/3 | 1/1 | | |
| 여성복지팀 | 4/4 | | 1/1 | 1/2 | 1/1 | 1/0 | |
| 경 제 팀 | 6/6 | | 1/1 | 1/2 | 2/2 | 1/0 | 1/1 |
| 농 정 팀 | 4/3 | | 1/1 | 1/1 | 1/1 | 1/0 | |
| 녹지공원팀 | 5/6 | | 1/1 | 1/2 | 1/1 | 1/0 | 1/2 |

□ 단체 현황

| 단체명 | 단체수 | 인원(명) | 비고 |
|---------|-----|-------|----|
| 농지관리위원회 | 1 | 10 | |
| 재래시장번영회 | 6 | 700 | |

□ 지방물가(개인서비스업소) 현황

| 개인서비스업소 | 물가관리대상 | | | 2005년도 목표물가지수 | 비고 |
|-----------|--------|-----|-------|---------------|----|
| | 계 | 외식업 | 기타서비스 | | |
| 3,664개 업소 | 47개 품목 | 25 | 22 | 3% | |

□ 유통업소 및 제조업체 현황

| 계 | 백화점 | 대형점 | 쇼핑센터 | 재래시장 | 제조업체 |
|-------|-----|-----|------|------|-------|
| 3,813 | 2 | 4 | 2 | 6 | 3,799 |

□ 가스 및 유류 판매업소 현황

| 계 | 고압가스 저장소 | 고압가스 판매소 | 액화가스 판매소 | 특정고압가스 사용시설 | 독성가스 사용시설 | 비고 |
|------|----------|----------|----------|-------------|-----------|----|
| 22개소 | 5 | 4 | 9 | 3 | 1 | |

□ 경지면적 및 농가 현황

| 관내농지경작농가수 | 계 | 전 | 답 | 과수원 | 비닐하우스 | |
|-----------|------|------|-----|-----|-------|-------|
| | | | | | 동수 | 면적 |
| 92가구 | 47ha | 35ha | 7ha | 5ha | 69동 | 2.1ha |

지역경제 활성화 추진

중소기업의 애로 및 건의사항 수렴을 통한 행정지원 강화로 지역경제 활성화를 도모하고 재래시장 환경개선 지원 및 상인 서비스 향상(자구노력)등을 통한 경쟁력 강화

□ 사업개요

- 상반기내 예산 조기집행 : 각 부서
- 중소기업체 : 1,532개 업체(5인 이상)
- 재래시장 : 6개시장(점포 수 692개)
- 물가조사 대상 : 47개 품목 / 모범업소 63개 업소

□ 추진계획

- 상반기내 예산 조기집행 : 총 예산의 70%
- 중소기업 행정지원
 - 기업인협의회(월1회/3개회)및 내고장 공산품 전시판매장 운영
 - 중소기업 사외(社外)직원 위촉 : 101명(팀장급 이상 간부공무원)
 - 아파트형공장 우량기업체 유치 홍보 지원 : 기업관련 각종 회의 시 홍보
 - 관내 각종 생산물품 활용 적극 알선지원
- 재래시장 활성화지원
 - 시장 인터넷 홈페이지 UP-GRADE : 6개 시장 / 연 중
 - 고부간(주부) 함께 재래시장보기 운동 전개
 - 재래시장 방문의 날 운영 : 매월 셋째주 수요일(연중)
 - 환경개선사업 추진 : 고객편의센터(원미), 상징문주(2개 시장)
- 물가 안정대책 추진으로 유통질서 확립
 - 물가동향 파악(물가모니터 요원) : 월3회 / 20명
 - 원산지표시 지도단속 : 특별단속 실시 3회(설, 추석, 대보름)

□ 기대효과

- 중소기업에 대한 행정적 지원강화를 통하여 지역경제 활성화에 기여
- 시민들의 재래시장 이용 증가로 매출증대 효과기대

에너지절약운동 전 시민적 전개

전체 에너지 수입의존도가 매우 높고 최근의 다변화된 국제정세로 인하여 고유가가 지속되고 있어, 범국민적인 에너지 절약 실천이 요구되고 있는 실정이므로, 공공기관은 물론 전 시민적 차원의 에너지절약 실천분위기를 조성함으로써, 고유가 시대를 슬기롭게 극복 하고자 함

□ 사업개요

- 공공기관(구청, 동사무소) 건물 에너지 절약 : 21개 기관
- 네온간판 및 옥외조명 자제 : 440개소 (주유소, 유흥업소 등)
- 사회복지시설 에너지절약 : 347개소
- 실천 가능한 절약방안과 과제지속 발굴 : 각 부서

□ 추진계획

- 에너지절약 추진부서 지정 : 5개과
- 공공기관(구청, 동사무소) 건물 에너지절약 : 연중
 - 고효율 에너지 기자재(폐열 회수 환기장치)설치 : 원미1동 외 15개동
- 각종회의 및 기회교육을 통한 홍보활동 전개 : 수시
- 사회복지시설(경로당, 보육시설, 공부방) 에너지절약
 - 경로당 시설 보수시 고효율 조명등으로 교체
- 고유가시대 에너지 절약 실천 시민 교육 : 분기별
- 에너지절약 실천대상 업소에 대한 홍보 : 주유소 38개소 / 분기
 - 네온간판 소등 및 옥외조명 자제
- 어린이공원 및 보행자도로 보안등 자동점멸기 교체 : 27개소
- 유흥업소에 대한 네온간판 조명 자제 홍보 : 400업소
- 자전거타기 운동을 통한 에너지절약 : 8개 동우회 회원 확대(배가운동)

□ 기대효과

- 공공기관의 에너지 절약 운동을 토대로 시민 공감대를 조성
- 에너지 절약운동 생활화

실업자 구제대책 추진

현재 전체 실업률이 3.5%(78만7천명)를 상회하고 있어 일자리 창출 대책 마련이 요구되고 있는 바, 구인 및 구직자 간의 취업알선 방법을 맞춤형으로 운영하여 적재적소에 필요인력 배치

□ 사업개요

- 공공근로사업 조기 집행
- 고용촉진훈련생 선발 및 사후관리 강화
- 취업정보센터 운영 내실화
- 관내 중소기업 취업 알선 : 1,532개 업체 (5인 이상)

□ 추진계획

- 공공근로사업을 통한 실업자 구제
 - 16개 사업 500여명 / 1,047,965천원
- 고용촉진훈련 내실화 : 30명 / 37,622천원
 - 직종 및 훈련기관 : 2005. 3월 확정
 - 훈련생 사후관리 강화 : 최근 2년간 수료자 구직관리
- 취업정보센터 운영 : 연 중
 - 운영인력 업무연찬을 통한 전문지식 습득
 - 맞춤형 구인구직 시스템운영 : 수시 면접 및 취업연결
- 관내 중소기업 취업 알선 : 수시
 - 기업별 협조공문 발송 : 분기 1회
 - 간부공무원 기업체 방문(팀장급 이상 101명) : 분기 1회
 - 동별 경영인 협의회 운영(원미1동, 춘의동, 도당동) : 월 1회
 - 건설공사현장 일용근로자 관내 주민 고용 확대 : 수시(공사계약 조건)

□ 기대효과

- 찾아가는 취업정보 제공 및 적극적인 취업 알선으로 구직난 해소
- 공공근로사업 효율적 추진으로 실업자 구제

【특수시책】 복사골 자연학습장 운영

옛 『복사골 부천』의 전통과 명예를 유지 발전시키고, 부천 사랑 정신을 고취시키며 자라나는 아이들에게 맑은 소중함과 결실의 기쁨을 직접 보고 느낄 수 있는 기회 제공

□ 사업개요

- 사업기간 : 2005. 4월~9월
- 장소 및 면적 : 원미구 역곡동 산16-1 / 약 5,000평 / 550주
- 사업대상 : 관내 유치원 및 어린이집
- 운영방법
 - 개화기, 결실기 : 각 1회 견학 프로그램 운영 (과일 따기 등 체험학습 병행)
 - 자율적인 사생대회, 사진촬영 등 추억 만들기 여건 마련

□ 추진계획

- 사업홍보(안내문, 홈페이지 게시) : 관내 유치원 및 어린이집
- 개화기(1차)견학 신청 및 접수
 - 운영기간 : 4월 중순~하순
 - 견학인원 : 500명
- 결실기(2차)견학 신청 및 접수
 - 운영기간 : 2005. 8월~9월
 - 견학인원 : 500명
- 체험학습(과일 따기) 프로그램 운영(1개 반) : 수시

□ 기대효과

- 갈수록 산업화·현대화가 이루어지고 있는 삭막한 아스팔트 도시 환경 속에서 어린 아이들에게 자연을 접하고 느낄 수 있는 기회와 동기부여